

Presentación

La Secretaría General pone a disposición de las Representaciones Permanentes, así como del público interesado, este documento, destinado a aportar información y cifras sobre la evolución en los últimos dos años del proceso de integración en el ámbito de aplicación del Tratado de Montevideo de 1980. Al mismo tiempo, incluye la visión del Secretario General acerca de la situación y perspectivas del proceso de integración regional.

Cabe destacar que el carácter preliminar del documento está dado por la utilización de cifras estimadas para las variables económicas de los años bajo estudio. En el primer semestre de 2010 la Secretaría General publicará un informe final con las cifras definitivas y con una descripción más detallada de los avances registrados por la integración en el bienio 2008-2009.

El documento ha sido estructurado en tres Secciones: la Primera, caracteriza los principales aspectos de la evolución de la economía mundial y, en particular, del comercio internacional; la Segunda, refiere a la situación de la economía y comercio regional, destacando sus elementos más relevantes; por último, en la Tercera, se subrayan los desafíos que la Asociación y, en particular, la Secretaría General deberán enfrentar y responder en el próximo período. Las mencionadas secciones están precedidas de una síntesis con una primera aproximación de su contenido.

19 de febrero de 2010.



Emb. José F. Fernández Estigarribia
Secretario General

ÍNDICE

Página

Presentación	1
SÍNTESIS GENERAL	5
La evolución de la economía mundial 2008-2009	5
El entorno y las perspectivas regionales	6
El presente de la integración y los desafíos futuros	6
SECCIÓN PRIMERA: LA EVOLUCIÓN DE LA ECONOMÍA MUNDIAL 2008-2009 ...	9
A. La recesión está dando paso a una lenta recuperación económica a nivel mundial.....	9
B. El comercio de mercancías: “el gran colapso”	11
C. Perspectivas y riesgos para 2010.....	12
SECCIÓN SEGUNDA: EL ENTORNO Y LAS PERSPECTIVAS REGIONALES	13
A. Efectos de la crisis en la región	13
B. El comercio exterior de los países miembros sufrió una brusca contracción	15
C. Efectos en el comercio intrarregional	18
D. Buenas perspectivas para 2010	21
SECCIÓN TERCERA: EL PRESENTE DE LA INTEGRACIÓN Y LOS DESAFÍOS FUTUROS	22
A. El proceso de integración regional en el reciente ciclo expansivo (2004-2008)	22
B. Año 2009: Crisis e integración.....	25
C. Desafíos.....	28

SÍNTESIS GENERAL

La evolución de la economía mundial 2008-2009

Durante el segundo semestre de 2008 y comienzos de 2009 se hicieron sentir los impactos negativos de la crisis mundial, la más fuerte de los últimos 60 años.

Como resultado del impacto de la crisis, el producto mundial cayó un 0,8% en 2009, al tiempo que, según estimaciones de la Secretaría, el comercio mundial de mercancías se contrajo un 23% en dicho año. Esta drástica disminución se reflejó tanto en cantidades como en precios, principalmente de los commodities, en los cuales la región concentra su oferta exportadora.

No obstante, durante 2009 ya se observa una recuperación de la economía mundial, tal como lo reflejan las expansiones que en el transcurso del año experimentaron -en términos reales- la producción industrial (4,6%) y el comercio internacional (8,2%).

En la actual recuperación, caben destacar dos situaciones que incidieron positivamente, por un lado, la adopción de un conjunto de políticas públicas agresivas implementadas tanto por los países desarrollados como por varias de las economías en desarrollo, y por el otro, que las economías asiáticas se constituyeron en un soporte importante tanto para amortiguar la recesión como para apuntalar la recuperación.

Las perspectivas para el año 2010 son alentadoras y se proyecta que el producto mundial crecerá un 3,9%, al tiempo que el comercio mundial de bienes y servicios lo hará a un ritmo de 5,6%. No obstante, cabe señalar que ambos guarismos son inferiores a los registrados con anterioridad a la crisis.

La expectativa es de que la recuperación continúe a un ritmo lento, asociado a diversos factores como son la prudencia en el consumo, el lento crecimiento de la inversión, condiciones restrictivas del crédito, pérdidas de puestos de trabajo que podrían seguir ocurriendo, la preocupación por las cuentas públicas y la dificultad de nuevas rondas de estímulos fiscales, la todavía precaria situación del sistema financiero, así como por los grandes desequilibrios mundiales que aún persisten.

El entorno y las perspectivas regionales

La crisis internacional se transmitió a nuestra región a través de diversos canales, tales como la caída de las exportaciones, de los precios internacionales de los productos básicos, de las remesas, del turismo, y de la inversión extranjera directa. Como resultado el PBI del conjunto de países de la ALADI cayó un 1,9% en 2009, dejando atrás un quinquenio de franca expansión.

Asimismo, el comercio exterior global de los países de la ALADI experimentó una contracción significativa en 2009. Las exportaciones cayeron un 23,2% debido a que la caída de la demanda externa afectó tanto a los precios como a los volúmenes comercializados, al tiempo que las importaciones se redujeron un 24,4% principalmente por efecto de la reducción del nivel de actividad económica en la región. Cabe destacar que si bien en ambos flujos la caída afectó tanto a precios como cantidades comerciadas, en el caso de las ventas externas predominó el efecto precios, mientras que en las compras lo hizo la reducción del volumen.

La contracción generalizada experimentada por las importaciones de los países miembros repercutió en una fuerte retracción del comercio intrarregional (-26,9%), el cual pasó de 146 a 107 mil millones de dólares, lo que constituyó la segunda mayor caída del mismo en la historia de la ALADI.

Las perspectivas económicas sobre la región son alentadoras para el año 2010. Se estima que el PBI del conjunto de países de la ALADI crecerá un 4,2%, al tiempo que el comercio global, tanto de exportaciones como de importaciones, se incrementará en torno al 25%.

En consonancia con lo anterior, el comercio intrarregional retomaría la senda del crecimiento en el presente año, y de acuerdo a las estimaciones preliminares de la Secretaría General de la ALADI culminaría en el año 2010 con un incremento en torno al 23% respecto al año anterior.

El presente de la integración y los desafíos futuros

A los efectos de abordar el presente y los desafíos del proceso de integración, es importante repasar brevemente los aspectos más relevantes ocurridos en los últimos años.

En primer lugar, el proceso convivió con un período expansivo (2004-2008) y un año de crisis (2009). A pesar de los diferentes escenarios, el proceso de negociaciones continuó, aunque con diferentes ritmos y alcances.

En el ámbito de las negociaciones extra-ALADI se produjo en la región la creación de nuevos ámbitos institucionales y por el otro varios de los países miembros suscribieron acuerdos con terceros países, algunos de ellos de la magnitud de China, EEUU e India.

Por otro lado, en el ámbito específico de la ALADI, los países avanzaron en las negociaciones en el plano bilateral, destacándose la culminación del proceso de negociaciones entre la CAN y el MERCOSUR (ACE 58 y ACE 59); la decisión de profundizar y ampliar la desgravación arancelaria en varios acuerdos (tales como Chile-Bolivia, Cuba-MERCOSUR, Argentina-México, Cuba-Venezuela, Bolivia-Cuba), la incorporación de normativa y materias adicionales en otros (Chile-Colombia, Chile-Perú, Chile-México, Chile-Ecuador).

También en el plano regional, merece destacarse que luego de un período de poco dinamismo en las negociaciones (2004-2008), el Consejo de Ministros y la Conferencia de Evaluación y Convergencia han dado inicio a las negociaciones en origen, solución de controversias, salvaguardias y han adoptado otras resoluciones que expresan el interés en avanzar en el enfoque regional, respetando el interés de los países en cuanto a los ritmos y prioridades temáticas específicas.

En esa línea, en el 2009 los países siguieron avanzando en la liberalización del comercio intrarregional, en las negociaciones desde una perspectiva regional y adoptaron otras medidas como los lineamientos para el desarrollo de la dimensión social de la integración.

La crisis internacional repercutió en la región y los países miembros vieron necesario aplicar un conjunto de medidas que incidieron en el intercambio comercial. No obstante ello, no se registró una tendencia proteccionista generalizada y los países hicieron un esfuerzo por comprender el nuevo escenario y apostaron a la conveniencia de promover mayor y mejor comercio intrarregional.

En términos de perspectivas, la ALADI debería concentrar sus esfuerzos en avanzar en las negociaciones en materia de Solución de Controversias, Salvaguardias y Régimen de Origen así como en

la continuación de los trabajos de la Conferencia de Evaluación y Convergencia, que debería plasmarse en la presentación de propuestas y lineamientos para avanzar en las restantes materias que involucra la conformación del ELC.

Por su parte, en materia de las acciones de la propia Secretaría General y en el marco de los lineamientos que indican los órganos políticos de la Asociación, esta Secretaría estima conveniente que los esfuerzos se concentren en algunas actividades que promuevan y faciliten el comercio tales como el proyecto Certificado de Origen Digital (COD).

Finalmente, el análisis de la experiencia reciente del proceso de integración y los escenarios futuros, permiten reiterar el pleno convencimiento y la confianza en el futuro de la integración regional, y de manera especial en el potencial de este mecanismo, en el corto plazo para potenciar una salida más rápida de la crisis, y en el largo plazo para complementar el diseño de estrategias nacionales de desarrollo, en particular facilitando la inserción internacional de los países de la región.

SECCIÓN PRIMERA: LA EVOLUCIÓN DE LA ECONOMÍA MUNDIAL 2008-2009

A. La recesión está dando paso a una lenta recuperación económica a nivel mundial

1. De acuerdo a varios indicadores (PIB, producción industrial, comercio internacional) la crisis global habría llegado a su fin a comienzos de 2009, luego de una crisis muy severa, registrándose signos de que la economía mundial se encuentra nuevamente atravesando por un proceso de lenta expansión y ajustes.
2. Los principales efectos de la crisis se pusieron de manifiesto a mediados de 2008. La mayoría de las economías desarrolladas comenzaron a experimentar caídas leves en su PIB a partir del segundo o tercer trimestre del año, no obstante las reducciones tomaron mayor dimensión en el último trimestre de 2008 y el primero de 2009 (ver Cuadro 1).

CUADRO 1
PAÍSES DESARROLLADOS: PIB TRIMESTRAL
Crecimiento respecto al trimestre anterior

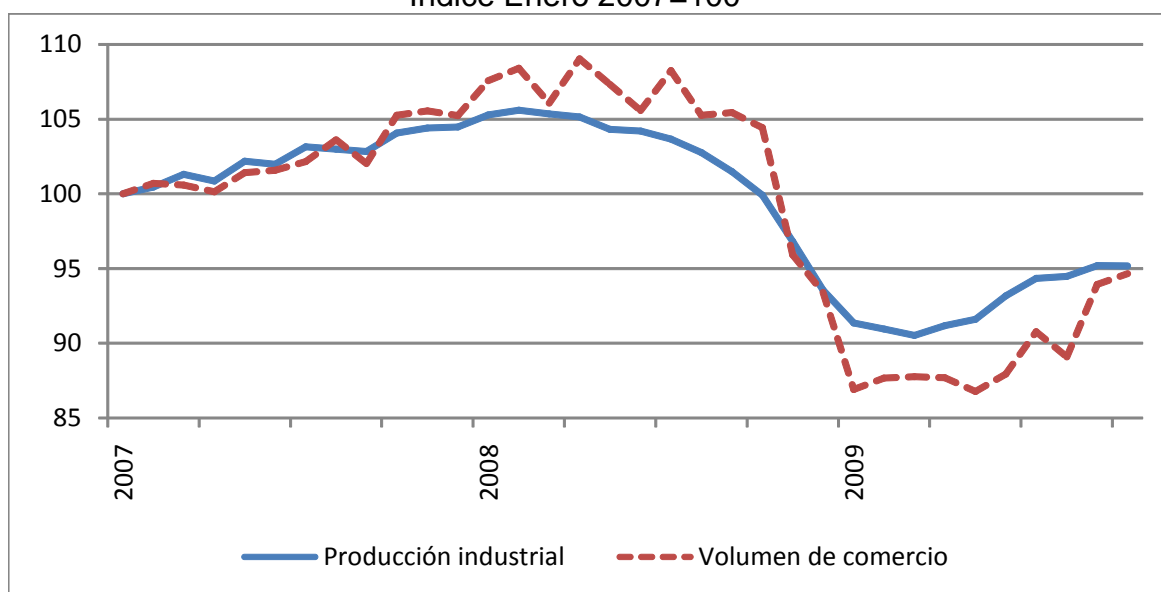
	2008				2009		
	En-Mar	Ab-Jun	Jul-Set	Oct-Dic	En-Mar	Ab-Jun	Jul-Set
EEUU	-0,2	0,4	-0,7	-1,4	-1,6	-0,2	0,6
UE 27	0,8	-0,2	-0,5	-1,9	-2,4	-0,3	0,3
Alemania	1,6	-0,6	-0,3	-2,4	-3,5	0,4	0,7
Francia	0,5	-0,4	-0,2	-1,5	-1,4	0,3	0,3
R. Unido	0,6	-0,1	-0,7	-1,8	-2,5	-0,6	-0,3
España	0,4	0,0	-0,6	-1,1	-1,6	-1,1	-0,3
Italia	0,5	-0,6	-0,8	-2,1	-2,7	-0,5	0,6
JAPON	1,4	-2,1	-1,0	-2,7	-3,1	0,7	0,3
COREA	1,1	0,4	0,2	-5,1	0,1	2,6	3,2

Fuente: elaboración propia en base a información oficial de los países y de Eurostat

3. Una evolución similar muestran los datos de producción industrial y volumen de comercio. Ambas actividades se contrajeron fuertemente durante la segunda mitad de 2008 y el primer trimestre de 2009. La caída acumulada en este período fue significativa, siendo los valores promedio en esos primeros tres meses del año un 13,4% y 18,5% inferiores a los registrados en el primer semestre de 2008, respectivamente.

- Alcanzados estos mínimos a comienzos de 2009, el resto del año se caracterizó por un proceso de recuperación que es hasta el momento relativamente lento (entre el primer trimestre y octubre de dicho año el incremento ha sido de 4,6% y 8,2%, respectivamente), por lo que ambos indicadores se encuentran aún en niveles significativamente más bajos que los registrados con anterioridad a la crisis (ver Gráfico 1).

GRÁFICO 1
PRODUCCIÓN INDUSTRIAL Y COMERCIO MUNDIAL
Índice Enero 2007=100



Fuente: CPB Netherlands Bureau for Economic Policy Analysis

- Como resultado de la fuerte contracción ocurrida en la primera mitad del año y de que la recuperación experimentada en la segunda parte aún es lenta, el Fondo Monetario Internacional (FMI) estima que el producto mundial cayó en 2009 un 0,8%, reflejando la crisis más profunda de los últimos 60 años.
- La actual recuperación se sustenta en un conjunto de políticas públicas agresivas implementadas tanto por los países desarrollados como por varias de las economías en desarrollo. Por un lado, los Bancos Centrales reaccionaron ante la crisis recortando rápidamente las tasas de interés e inyectando liquidez en las economías. Por otro, los gobiernos realizaron aportes de capital a los efectos de sostener el sistema financiero, al tiempo que lanzaron importantes programas de estímulo fiscal.
- Las economías asiáticas se constituyeron en un soporte importante tanto para amortiguar la recesión –algunos de estos

países, tales como China, India e Indonesia, registraron ritmos de crecimiento significativos aún durante la fase recesiva de la crisis- como para apuntalar la recuperación, en la medida en que varias de estas economías han sido las primeras en registrar señales claras en ese sentido (a los casos de China e India, hay que agregar Corea, Singapur y Tailandia). Las restantes principales economías del mundo se han estabilizado y algunas incluso ya han comenzado a crecer moderadamente.

B. El comercio de mercancías: “el gran colapso”

8. No puede dejar de mencionarse una de las características principales y particulares de la actual crisis: el colapso experimentado por el comercio internacional. Tomando promedios trimestrales se observa que la caída del comercio internacional en dólares corrientes alcanzó casi al 36% entre el valor alcanzado en el trimestre julio-setiembre de 2008 y el mínimo registrado en el período enero-marzo de 2009.
9. Este colapso obedeció tanto a una reducción de los volúmenes comerciados como de los valores unitarios. En materia de precios si bien los mismos mostraron una tendencia similar en casi todos los productos, resulta claro que la brusca caída experimentada a partir de agosto afectó principalmente a los commodities.
10. La dimensión de la caída del intercambio comercial habría ocurrido por la interacción de las particularidades del shock (composición y sincronización) y de la actividad económica mundial actual (fragmentación del proceso productivo entre países). En el mundo actualmente interconectado el “episodio Lehman Brothers” actuó como un coordinador global de un shock de confianza que afectó el consumo en todo el planeta, provocando el recorte particularmente en el consumo más fáciles de posponer: bienes más que servicios, y entre aquellos especialmente bienes de consumo durable y de capital. Estos son sectores de participación significativa en el comercio y en los que más se ha desarrollado la fragmentación del proceso productivo.
11. A pesar de la tendencia moderadamente creciente registrada durante 2009, el valor del comercio internacional en el año se ubicará (de acuerdo a estimaciones propias) un 23% por debajo del valor registrado en 2008. La magnitud de esta reducción

queda en evidencia al comparar con las caídas experimentadas en crisis anteriores: -6,3% en 1982 y -4.1% en 2001.

C. Perspectivas y riesgos para 2010

12. La recuperación hasta el momento es lenta en términos históricos y se estima que lo seguirá siendo en el futuro próximo. Los consumidores tenderán a ser prudentes en materia de consumo, elevando sus tasas de ahorro, dadas las pérdidas de ingreso y riqueza registradas en el pasado reciente. La inversión no repuntará rápidamente debido a la existencia de un exceso de capacidad instalada generado por la propia crisis. Adicionalmente ambos componentes de la demanda se verán afectados por las condiciones del crédito que se mantendrán restrictivas.
13. Otros tres factores tenderán a dilatar la recuperación e incluso, en opinión de algunos analistas, ponen en duda su sostenibilidad.
14. Por un lado, en varias de las economías desarrolladas el alto desempleo se mantendrá e incluso se continuarán procesando despidos de trabajadores, lo que tenderá a debilitar la demanda.
15. Por otro, el estímulo proveniente de las políticas implementadas por los gobiernos contra la crisis irá decreciendo, dando paso a una mayor preocupación por el balance de las cuentas públicas y la inflación haciendo políticamente poco factible nuevas rondas de estímulo fiscal. En este caso aparece como muy riesgoso que se produzca la interrupción de estos paquetes antes de que las economías muestren signos firmes de recuperación de la demanda privada y del empleo. No obstante debe señalarse que algunos países, especialmente en Europa (Grecia, España, Irlanda, Portugal, Islandia), enfrentan situaciones fiscales y de deuda que pueden volverse no sustentables en el corto plazo.
16. En tercer lugar, la situación del sistema financiero sigue apareciendo como precaria, no descartándose la posibilidad de que se presenten nuevas dificultades en este ámbito.
17. Finalmente, algunos analistas incorporan un cuarto factor de preocupación, debido a que consideran que se mantiene latente el problema de los grandes desequilibrios globales, los que luego de cierta corrección producto de los efectos

comerciales de la crisis aparecen nuevamente presentes e incluso podrían verse agravados debido a que China mantiene su política cambiaria de moneda subvaluada.

CUADRO 2
PRODUCTO MUNDIAL
Crecimientos en porcentaje

Economías	2008	2009	2010
Avanzadas	0,5	-3,2	2,1
Estados Unidos	0,4	-2,5	2,7
Unión Europea	1,0	-4,0	1,0
Japón	-1,2	-5,3	1,7
NICs	1,7	-1,2	4,8
Emergentes y en desarrollo	6,1	2,1	6,0
China	9,6	8,7	10,0
India	7,3	5,6	7,7
Rusia	5,6	-9,0	3,6
ALADI	4,2	-1,9	4,2
Mundo	3,0	-0,8	3,9

Fuente: FMI y Cepal

Nota: las cifras de 2009 y 2010 son estimaciones y proyecciones, respectivamente

18. A pesar de estos riesgos, se espera que en 2010 las principales economías exhiban crecimientos positivos aunque algo inferiores a sus promedios históricos. Según el FMI el producto mundial crecerá un 3,9%, 0,7 puntos porcentuales por debajo del ritmo de expansión registrado en la década previa a la crisis. Como resultado, el volumen del comercio mundial de bienes y servicios registraría una recuperación moderada (5,8%).

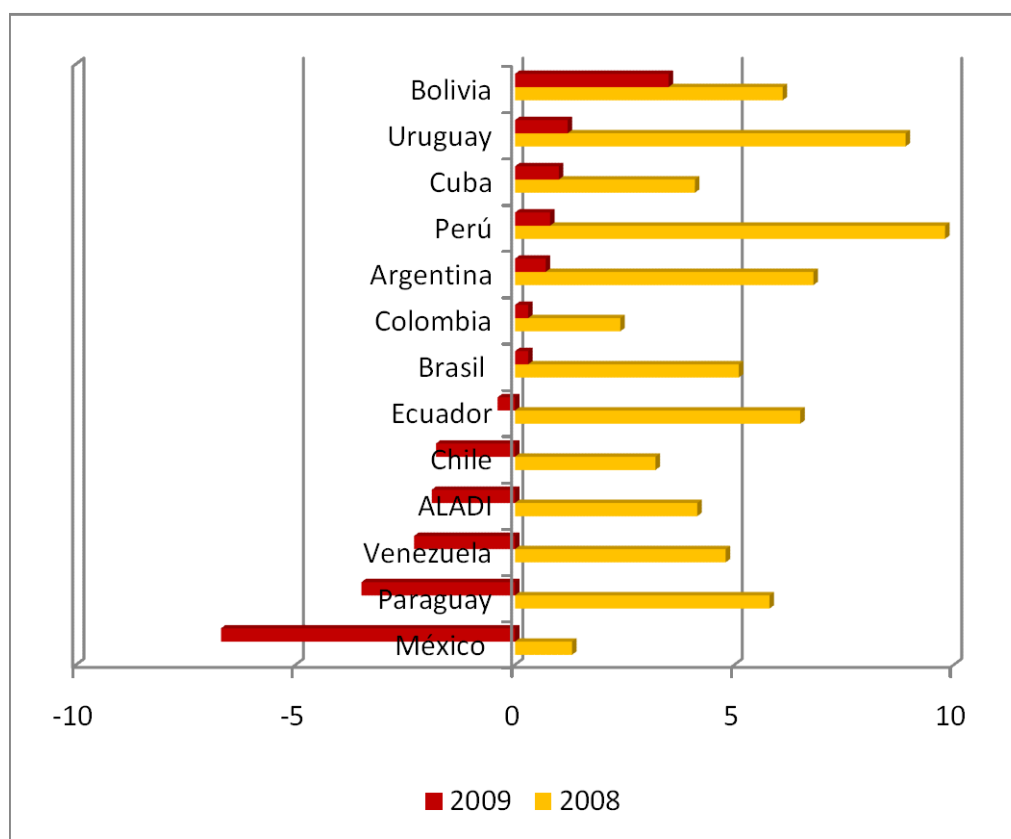
SECCIÓN SEGUNDA: **EL ENTORNO Y LAS PERSPECTIVAS REGIONALES**

A. Efectos de la crisis en la región

19. Como resultado del impacto de la crisis internacional el PIB del conjunto de los países miembros de la ALADI cayó 1,9% en 2009, dejando atrás un quinquenio caracterizado por un fuerte y generalizado dinamismo económico.

20. Todas las economías de la región exhibieron un peor desempeño en 2009 que en el año previo, no obstante, se observaron diferencias importantes entre las mismas. Bolivia es el único país que habría crecido a un ritmo moderado (3,5%) aunque nada despreciable dada la coyuntura reinante. El grupo mayoritario habría registrado un crecimiento bajo -inferior al 1,5%- o prácticamente nulo (Uruguay, Cuba, Perú, Argentina, Colombia, Brasil y Ecuador). Los restantes países habrían sufrido contracciones, especialmente significativa en el caso de México (-6,7%) y algo más moderadas en el resto, Chile (-1,8%), Venezuela (-2,3%), Paraguay (-3,5%).

GRÁFICO 2
ALADI: CRECIMIENTO DEL PBI
 En porcentaje



Fuente: Cepal

21. La crisis internacional se transmitió a nuestra región por varios canales siendo los principales la caída del volumen de exportaciones y de los precios internacionales de los productos básicos, así como la reducción de las remesas, de la actividad turística y de la inversión extranjera directa. Factores que,

además de su impacto directo en los ingresos, repercutieron negativamente en las expectativas económicas de los agentes, provocando una reducción del consumo y de la inversión. En contrapartida, y como medida anti-cíclica, los gobiernos optaron por hacer uso de su relativamente buena situación fiscal, expandiendo el gasto público.

22. Cabe destacar que los países miembros de la ALADI no se vieron expuestos, como en situaciones anteriores, a fuertes salidas especulativas de capital y a severas devaluaciones de sus monedas, gracias a que en el momento en que estalló la crisis tenían una mejor situación en lo que respecta a reservas internacionales y deuda externa. Como resultado de esto, la crisis internacional se transmitió a la región predominantemente por canales “reales”, como los anteriormente mencionados.
23. Como era de esperar, la crisis llevó a que se deterioraran las condiciones sociales y laborales en la región, poniendo fin a un período de seis años en que la región registrara, en términos generales, mejoras sostenidas en materia de reducción de la pobreza y la desigualdad (CEPAL).
24. No obstante, un par de factores jugaron un papel positivo que permitió reducir el impacto y que diferenciaron esta crisis de las anteriores. Por un lado, las tasas de inflación que registró la mayoría de países de la región fueron bajas y mostraron un descenso respecto al año anterior, lo que permitió que el salario real continuara mejorando en 2009. Esta reducción de la inflación en la mayoría de los países fue resultado de la caída de los precios internacionales de los alimentos y la energía, de la apreciación de las monedas locales respecto al dólar, así como de la moderación de la demanda. Por otro, la crisis encontró a la mayoría de los países con programas sociales fortalecidos y con una mejor situación fiscal que permitió desarrollar acciones en el corto plazo para reforzar estos programas.

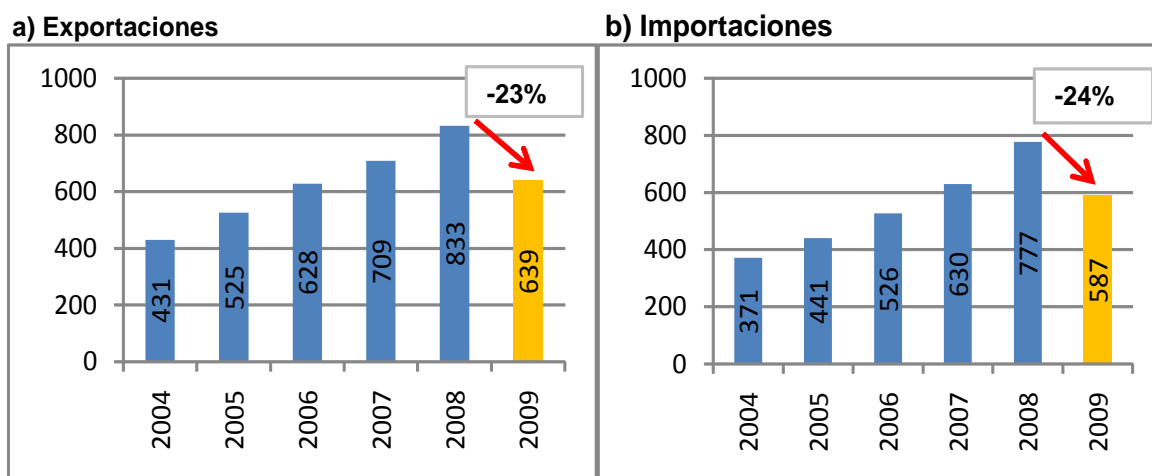
B. El comercio exterior de los países miembros sufrió una brusca contracción

25. Luego de un quinquenio de fuerte y sostenido crecimiento, el comercio exterior global de los países miembros de la ALADI sufrió a fines de 2008 el impacto de la crisis económica mundial y si bien durante 2009 los valores mensuales exhibieron una tendencia creciente, para el conjunto del año tanto las

exportaciones como las importaciones registraron niveles significativamente inferiores a los del año anterior.

26. Las exportaciones se contrajeron significativamente (-23,2%) debido a la caída de la demanda externa, al tiempo que las importaciones cayeron en una magnitud similar (-24,4%) como resultado de la reducción de la actividad económica y del deterioro de las expectativas en la región.
27. De acuerdo a las estimaciones de CEPAL, en términos generales, la caída de los precios (-15,3%) fue el factor predominante en el caso de las exportaciones, mientras que la reducción de las cantidades (-16,2%) lo fue en el caso de las compras externas.

GRÁFICO 3
ALADI: COMERCIO EXTERIOR GLOBAL
En miles de millones de dólares

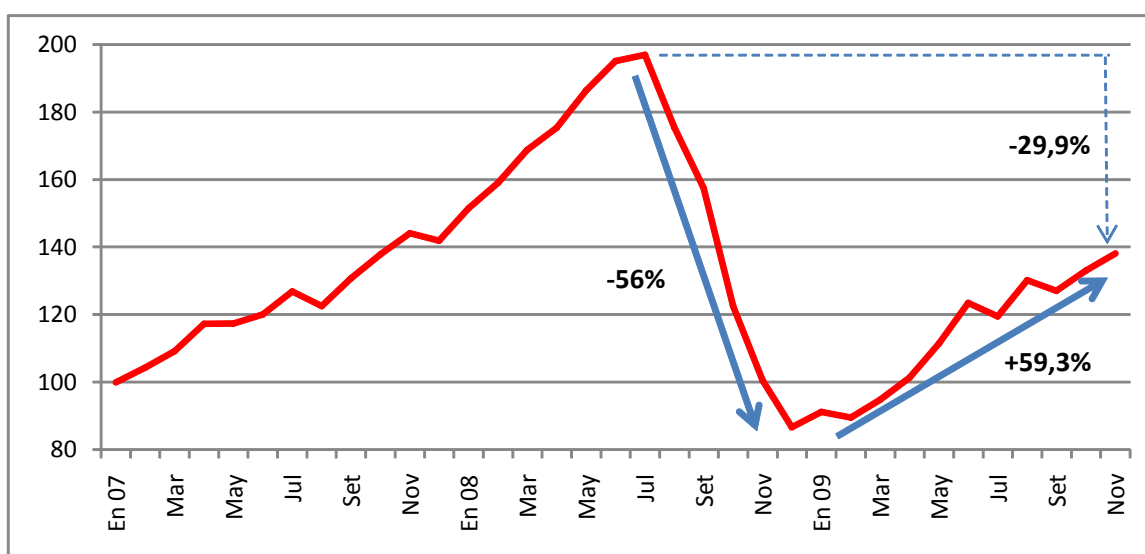


Fuente: elaboración propia en base a datos suministrados por los países miembros

28. Para dimensionar la magnitud del shock comercial para la región, cabe destacar que la reducción de las exportaciones experimentada en 2009 es la mayor en los 30 años de historia de la ALADI. En ese período las ventas externas de los países miembros se redujeron en otras cinco ocasiones (1982, 1985, 1986, 1998 y 2001), habiendo alcanzado tasas de dos dígitos sólo en 1986 (-17,5%).
29. La magnitud de la caída de las compras externas también ilustra el impacto de la crisis en la actividad económica, si bien en el caso de esta corriente comercial la caída fue inferior a la de 1983 (-28,3%) que además se sumó a una caída de similar dimensión en 1982 (-22,1%).

30. En lo que respecta a las exportaciones globales, la caída de la demanda externa impactó negativamente tanto en los volúmenes comercializados como en los niveles de precios. En este sentido, corresponde destacar que los precios de los principales productos de exportación de la región registraron una brusca reducción entre julio y diciembre de 2008 (-56%), recuperándose en 2009 de forma sostenida (59,3%), sin perjuicio de lo cual aún se encuentran muy por debajo (-29,9%) del máximo señalado.

GRÁFICO 4
ALADI: PRECIOS DE PRODUCTOS BÁSICOS DE EXPORTACIÓN
 Índice Enero 2007=100



Fuente: elaboración propia en base a datos de UNCTAD

31. La contracción del comercio exterior global se extendió a todos los países miembros. Las exportaciones cayeron a tasas en general significativas, entre un -6,9% (Uruguay) y un -35,6% (Venezuela). Las reducciones con mayor incidencia en la caída global fueron las de México (-21,2%), Brasil (-23,1%), Venezuela (-35,6%), Chile (-28,3%) y Argentina (-19,7%), las que en conjunto explicaron un 90% de la reducción global.
32. Por su parte, las importaciones también cayeron a tasas en general significativas, entre un -11,5% (Bolivia) y un -31,4% (Argentina), destacándose la reducción de las compras mexicanas (-23,7%) y brasileñas (-26,3%) por su incidencia en el total (39% y 25%, respectivamente).
33. La contracción de las exportaciones e importaciones de los países miembros de la ALADI a un ritmo similar determinó que el superávit comercial de la región se redujera apenas

moderadamente en términos absolutos, pasando de 56 a 52 mil millones de dólares.

CUADRO 3
ALADI: COMERCIO EXTERIOR POR PAÍSES
En millones de dólares y porcentajes

PAÍS	Exportaciones			Importaciones		
	2008	2009	Var %	2008	2009	Var %
Argentina	70.021	56.259	-19,7	57.423	39.416	-31,4
Bolivia	6.953	5.445	-21,7	4.987	4.412	-11,5
Brasil	197.942	152.237	-23,1	182.405	134.485	-26,3
Colombia	37.626	33.288	-11,5	39.621	33.876	-14,5
Cuba	3.680	sd	nc	14.249	sd	nc
Chile	69.088	49.514	-28,3	56.645	39.265	-30,7
Ecuador	20.296	14.859	-26,8	18.597	15.025	-19,2
México	291.343	229.472	-21,2	308.603	235.550	-23,7
Paraguay	4.390	3.139	-28,5	9.018	6.888	-23,6
Perú	30.426	25.067	-17,6	29.882	22.328	-25,3
Uruguay	5.949	5.538	-6,9	8.933	6.850	-23,3
Venezuela	95.138	61.231	-35,6	46.529	40.275	-13,4
TOTAL	832.850	639.360	-23,2	776.891	587.488	-24,4

Fuente: elaboración propia en base a datos suministrados por los países miembros

Nota: - exportaciones FOB, importaciones CIF salvo México y Venezuela (FOB)

- los datos del año 2009 fueron estimados con base en información parcial

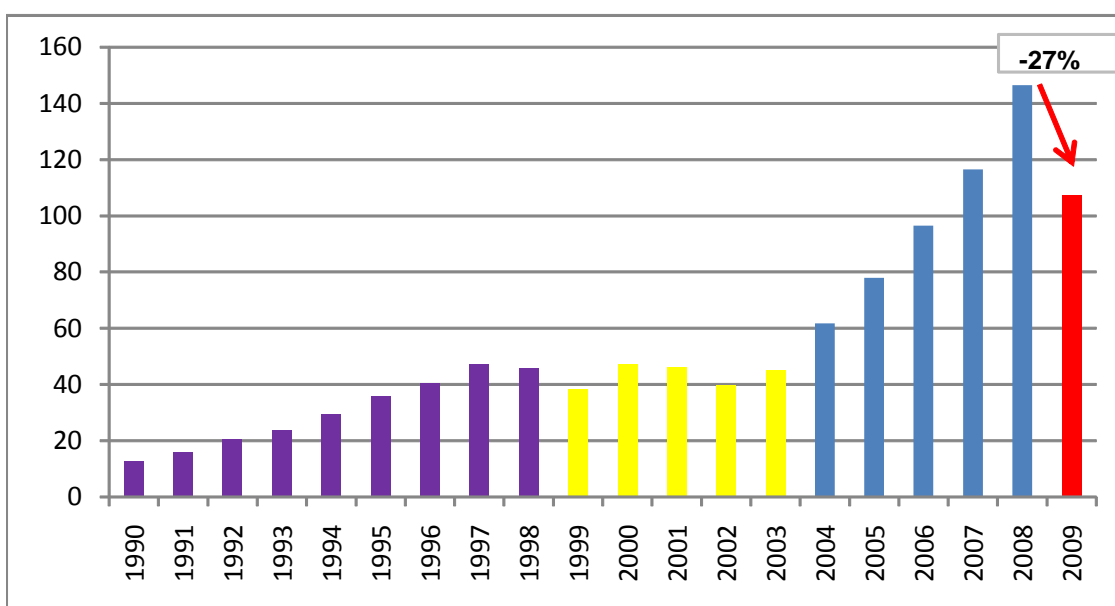
- el total 2009 incluye una estimación para Cuba

C. Efectos en el comercio intrarregional

34. Luego de un quinquenio de franca expansión del comercio intrarregional (24% acumulativo anual), dicho flujo experimentó una fuerte caída (-26,9%) en 2009, pasando de 146 a 107 mil millones de dólares, como resultado del impacto negativo que tuvo la crisis económica mundial en la actividad económica y por tanto en las importaciones de los países miembros de la ALADI.
35. En términos históricos esta es, por su magnitud, la segunda mayor caída del comercio al interior de la región, ubicándose por detrás de la ocurrida en ocasión de la crisis de 1983, cuando el intercambio cayó un -28,4% luego de haber experimentado ya una reducción de 14% el año anterior.
36. La caída de importaciones intrarregionales registrada en 2009 se extendió a todos los países miembros y fue, en la mayoría de los casos, significativa, con tasas que se ubicaron en el

rango de -12,8% (Bolivia) a -34% (Argentina). Las contracciones con mayor incidencia fueron las correspondientes a las compras realizadas por Argentina (-34%), Chile (-32,8%), Brasil (-20,3%) y Venezuela (-26,3%), las que en conjunto explicaron 62,1% de la reducción total.

GRÁFICO 5
ALADI: COMERCIO INTRARREGIONAL 1990-2009
 En miles de millones de dólares



Fuente: elaboración propia en base a datos suministrados por los países miembros

37. La evolución mensual de las compras intrarregionales en 2009 muestran un patrón generalizado de acuerdo al cual los países alcanzaron sus valores mínimos en los primeros meses del año (enero-febrero) mostrando, posteriormente, una recuperación gradual. La excepción a esta evolución es Venezuela cuyas compras en la región muestran una tendencia decreciente en el año. Cabe señalar que entre los restantes países los ritmos de recuperación son diversos.
38. Por su parte, las exportaciones intrarregionales de los países miembros también experimentaron una caída significativa y bastante generalizada en 2009. En este caso, las tasas se ubicaron en el rango de -8,5% (Uruguay) a -38,3% (Ecuador), siendo las ventas con mayor incidencia las originarias de Brasil (-33,7%) las que por sí solas dan cuenta de un 38,8% de la

reducción total. La excepción la constituyó la fuerte expansión de las ventas de Cuba a la región (154,8%)¹.

CUADRO 4
ALADI: COMERCIO INTRARREGIONAL POR PAÍSES
En millones de dólares y porcentajes

PAÍS	Exportaciones			Importaciones		
	2008	2009	Var %	2008	2009	Var %
Argentina	26.856	23.426	-12,8	23.134	15.277	-34,0
Bolivia	4.492	3.232	-28,0	2.901	2.528	-12,8
Brasil	43.161	28.602	-33,7	28.882	23.019	-20,3
Colombia	10.880	8.515	-21,7	10.098	8.421	-16,6
Cuba	540	1.375	154,8	5.811	4.067	-30,0
Chile	12.244	8.646	-29,4	18.430	12.392	-32,8
Ecuador	5.370	3.313	-38,3	7.708	5.498	-28,7
México	14.132	9.692	-31,4	12.112	8.346	-31,1
Paraguay	2.979	2.272	-23,7	4.454	3.276	-26,4
Perú	5.787	3.985	-31,1	10.257	7.138	-30,4
Uruguay	2.344	2.144	-8,5	4.737	3.856	-18,6
Venezuela	11.407	7.437	-34,8	17.910	13.206	-26,3
TOTAL	140.191	102.640	-26,8	146.433	107.024	-26,9

Fuente: elaboración propia en base a datos suministrados por los países miembros

Nota: - exportaciones FOB, importaciones CIF salvo México y Venezuela (FOB)

- los datos del año 2009 fueron estimados con base en información parcial

39. El comportamiento mensual de las ventas intrarregionales en 2009 es similar al de las compras, con mínimos a comienzo del año y una recuperación posterior gradual. No obstante en este caso las excepciones son Colombia (que muestra una tendencia decreciente, en la que incide en forma significativa la disminución de las exportaciones a Venezuela) y Paraguay (que no consolida una recuperación inicial).
40. Descomponiendo el comercio intrarregional por circuito se observa que la contracción del intercambio fue significativa en todos ellos, al tiempo que la mayoría registró tasas similares al promedio.
41. No obstante, cabe destacar que los circuitos CAN-MERCOSUR (-17,6%) y MERCOSUR-México (-22,1%) experimentaron

¹ En el caso de Cuba la estimación se hizo en base a datos parciales de los restantes copartícipes. En particular en este resultado tiene especial incidencia las exportaciones de Cuba a Venezuela, que según la información parcial de este país tuvieron un importante incremento en 2009. No obstante cabe destacar que los datos sobre este flujo bilateral presentan importantes diferencias según país informante.

caídas bastante menores al promedio, y que, por el contrario, los que vinculan a Chile con la CAN (-35,9%) y México (-35,1%), así como los correspondientes a Venezuela-CAN (-33,3%) y CAN-México (-33,2%), exhibieron caídas más pronunciadas.

42. En la reducción del comercio intrarregional, cabe destacar la incidencia del MERCOSUR, bloque que pertenece al conjunto de los acuerdos de complementación económica suscritos en el ámbito de la ALADI. En efecto, la caída del comercio al interior de dicho bloque dio cuenta de casi un 28% de la disminución total del comercio al interior de la ALADI.

CUADRO 5
ALADI: COMERCIO INTRARREGIONAL POR CIRCUITO

En millones de dólares y porcentajes

CIRCUITO	MILLONES DE DÓLARES		% S/TOTAL ALADI		% CREC.
	2008	2009	2008	2009	2009/2008
Intra - MERCOSUR	43.332	32.373	29,6	30,2	-25,3
CAN - MERCOSUR	16.503	13.593	11,3	12,7	-17,6
MERCOSUR - Chile	16.271	11.619	11,1	10,9	-28,6
Venezuela - CAN	13.079	8.717	8,9	8,1	-33,3
MERCOSUR - México	12.021	9.361	8,2	8,7	-22,1
CAN - México	9.891	6.604	6,8	6,2	-33,2
CAN - Chile	9.860	6.321	6,7	5,9	-35,9
Intra - CAN	7.795	5.789	5,3	5,4	-25,7
Ven - MERCOSUR	7.346	5.542	5,0	5,2	-24,6
Cuba - Resto de ALADI	5.991	4.284	4,1	4,0	-28,5
Chile - México	4.345	2.820	3,0	2,6	-35,1
TOTAL ALADI	146.433	107.024	100,0	100,0	-26,9

Fuente: elaboración propia en base a datos suministrados por los países miembros

Nota: la CAN incluye Bolivia, Colombia, Ecuador y Perú.

D. Buenas perspectivas para 2010

43. El impacto de la crisis se concentró entre fines de 2008 y comienzos del año siguiente. Lo peor de la misma parece haber quedado atrás dado que la recuperación se generalizó en la segunda mitad del año. La región se continuará expandiendo en 2010 y, de acuerdo a las proyecciones, el producto de los países de la ALADI crecería un 4,2% en el presente año.
44. La mejoría que experimenta el escenario económico regional e internacional se reflejará en una expansión del comercio. Las

proyecciones de la Secretaría General de la ALADI indican que tanto las exportaciones como las importaciones globales de los países miembros se incrementarán en torno al 25% en 2010. Los países que registrarán la mayor expansión de las ventas serán Chile y Venezuela, justamente aquellos que experimentaron las mayores caídas en 2009. Por su parte, Brasil, el país que registrará el mayor crecimiento del nivel de actividad económica será el que incrementará en mayor medida sus compras globales.

45. En este contexto, el comercio intrarregional se expandirá en forma significativa en el presente año -en torno al 23%-, un ritmo algo menor que el de los flujos globales. El aumento será generalizado, no obstante, las principales contribuciones al incremento del mismo provendrán de las importaciones de Brasil y Argentina, las que en conjunto darán cuenta de aproximadamente un 40% del crecimiento total.
46. Cabe destacar que a la incertidumbre sobre la evolución económica global, debe agregarse en materia de comercio intrarregional las aún inciertas consecuencias que la reciente devaluación ocurrida en Venezuela tenga sobre el comercio de dicho país con los restantes socios. En este caso ello se suma a un flujo de compras en la región que, como se mencionara, aún se mostraba decreciente sobre fines de 2009.

SECCIÓN TERCERA: EL PRESENTE DE LA INTEGRACIÓN Y LOS DESAFÍOS FUTUROS

47. Esta sección se organiza en tres partes. En la primera se reseñan en forma sucinta los principales hechos registrados en el quinquenio 2004-2008 en materia de integración regional, lo que permite poner en perspectiva lo acontecido en el año 2009, que es el tema de la segunda parte. La sección concluye con una reflexión sobre los principales desafíos que enfrenta la Asociación.
 - A. **El proceso de integración regional en el reciente ciclo expansivo (2004-2008)**
48. Como se ha señalado en anteriores informes el período reciente marca una etapa de inflexión en el proceso de integración en la región, caracterizado por el surgimiento de nuevas instancias de integración entre los países de la región y

por la intensidad en la suscripción y negociación de acuerdos de libre comercio con terceros países, por parte de algunos países miembros.

49. En lo que respecta a la integración en el marco de la ALADI, el período se inició alentadoramente al alcanzarse en esos primeros años la culminación del largo proceso de negociación entre los países del MERCOSUR y de la CAN (que se concretaron en los ACE 58 y 59). Este logro fue un impulso importante para el lanzamiento de nuevos proyectos, tanto en la ALADI (el Espacio de Libre Comercio) como en otras instancias (la entonces denominada Comunidad Sudamericana de Naciones).
50. No obstante, a diferencia de los noventa en que la expansión económica fue acompañada por un importante dinamismo de la integración en su expresión bilateral, a través de la suscripción de acuerdos de libre comercio, durante el ciclo expansivo reciente los avances mostraron menor ritmo e incluso se experimentaron algunos “retrocesos” respecto a los caminos previamente transitados (denuncia de Venezuela de los acuerdos del G3 y de la CAN).
51. Es claro que la situación mencionada obedece, en gran medida, a que la vía bilateral comenzaba a agotar sus posibilidades de avanzar al mismo ritmo una vez que la mayoría de las relaciones bilaterales había alcanzado acuerdos amplios y profundos en el período anterior. No obstante cabe señalar que entre las relaciones bilaterales que no cuentan con acuerdos comerciales amplios se encuentran algunos casos significativos por su dimensión comercial (especialmente las relaciones de Brasil y Argentina con México).
52. De todos modos además de los mencionados acuerdos CAN-MERCOSUR en el período se produjeron algunos avances que amerita mencionar, tanto en materia de preferencias arancelarias como en aspectos normativos y otras materias.

**PRINCIPALES ACUERDOS/PROTOCOLOS SUSCRITOS EN EL MARCO
DE ALADI, 2004-2008**

Acuerdo	Países	Año de suscrip.	Descripción
ACE 59	MERCOSUR – Co/Ec/Ve	2004	AS ⇔ ALC
ACE 58	MERCOSUR – Perú	2005	AS ⇔ ALC
ACE 22	Bolivia – Chile	2006	Chile libera la casi totalidad del universo arancelario (AS)
ACE 62	Cuba – MERCOSUR	2006	Multilateralización acuerdos bilaterales previos (AS)
ACE 24	Chile – Colombia	2006	Ampliación de la normativa (ALC)
ACE 38	Chile – Perú	2006	Ampliación de la normativa (ALC)
ACE 6	Argentina – México	2006	Ampliación de las preferencias (AS)
ACE 40	Cuba – Venezuela	2007	Cuba libera el universo arancelario, Venezuela amplía preferencias otorgadas (AS)
ACE 41	Chile – México	2007	Incorpora capítulo de compras públicas (ALC)
ACE 63 ACE 64	Uruguay – Venezuela Paraguay – Venezuela	2008	Desgravación unilateral por parte de Venezuela (AS)
ACE 65	Chile – Ecuador	2008	Ampliación de la normativa (ALC)
ACE 2 ACE 14	MERCOSUR	(varios)	Sector automotor (bilaterales) (AS)
ACE 35	Chile – MERCOSUR	(varios)	Aceleración y profundización bilateral (ALC)
ACE 55	MERCOSUR – México	(varios)	Sector automotor (bilaterales) (AS)

AS: Acuerdo Selectivo, ALC: acuerdo que liberaliza el universo arancelario en forma recíproca

53. En lo que respecta al primer punto, en particular, cabe destacar la ampliación de las preferencias otorgadas por Chile a Bolivia,

Cuba a Venezuela, así como entre los países del MERCOSUR y Cuba y entre Argentina y México. El comercio en el sector automotor también registró avances en los acuerdos bilaterales entre los países del MERCOSUR, así como en acuerdos entre estos países y México. En materia de normativa se destacan los progresos en los acuerdos de Chile con Colombia, Perú y México.

54. Precisamente la percepción de que la integración llegaba a un momento en que requería un nuevo salto cualitativo, pasando de un énfasis casi exclusivo en la vía bilateral al desarrollo de la vía regional, estuvo detrás del mandato que en 2004 realizaron los Ministros para iniciar un proceso de conformación de un Espacio de Libre Comercio (ELC) de la ALADI. Partiendo de la constatación de que si bien los acuerdos bilaterales permitieron un desarrollo muy importante de la integración comercial, la simple suma de los mismos no permite alcanzar una zona de libre comercio de dimensión regional, objetivo que requiere el sustento de disciplinas comerciales comunes entre los distintos acuerdos.
55. No obstante la voluntad política de avanzar en este camino – expresada en diversas oportunidades por el Consejo de Ministros (máxima autoridad de la Asociación)- los trabajos durante este período se extendieron en el tiempo y los acuerdos han avanzado lentamente.

B. Año 2009: Crisis e integración

56. Los períodos de crisis se asocian en general a mayores dificultades en materia de profundización de los compromisos regionales, debido a que las dificultades comerciales llevan a los países a posturas defensivas, ya sea vía la postergación de nuevas negociaciones o incluso la adopción de medidas proteccionistas.
57. No obstante, a pesar de la magnitud de la crisis y en particular su efecto sobre las exportaciones de la región, no surgió entre los países de la Asociación una tendencia proteccionista generalizada.
58. En particular si bien varios países adoptaron medidas restrictivas (principalmente medidas de defensa comercial), estas no fueron generalizadas, no alcanzaron la magnitud que las mismas presentaron en varios países desarrollados (bajo la

modalidad predominante de subsidios y apoyos internos) y en muchos casos fueron acompañadas por medidas tendientes a promover las exportaciones, facilitar el comercio, e incluso lograr una mayor apertura.

59. Entre las medidas que apuntan a la promoción del comercio se pueden mencionar rebajas arancelarias de bienes de capital e intermedios, eliminación de restricciones a las exportaciones (impuestos o prohibiciones) y, con especial énfasis, aumentos de la disponibilidad de financiamiento para el comercio.
60. En ese contexto si bien la aplicación de algunas de estas medidas originó algunas diferencias entre los países miembros de la ALADI, primó un ambiente de diálogo y de entendimiento de las dificultades que algunos países atravesaban, lo que permitió que no se alcanzaran en las relaciones bilaterales los niveles de tensión registrados en crisis anteriores.
61. Esta situación de baja intensidad en los conflictos se reflejó también en el hecho de que a pesar de la crisis se registraran avances tanto en materia de los acuerdos de alcance parcial como en el ámbito regional.
62. En lo que refiere a los acuerdos de alcance parcial, a los nuevos acuerdos o protocolos suscritos en el año (que se registraron en número relativamente moderado), debe sumarse la entrada en vigencia de un número importante de protocolos previamente suscritos. Entre los primeros cabe destacar el nuevo protocolo del acuerdo entre Bolivia y Cuba, que libera en forma inmediata el universo arancelario entre ambos países, así como la aceleración del programa de desgravación que Brasil otorga a Ecuador.

NUEVOS ACUERDOS Y PROTOCOLOS SUSCRITOS EN 2009

Acuerdo	Países	Descripción
ACE 47	Bolivia – Cuba	Liberalización recíproca del universo arancelario (AS ⇔ ALC)
ACE 50	Cuba – Perú	Adecuación preferencias a nueva versión de la NALADISA (AS)
ACE 18	MERCOSUR	Mercaderías originarias de Israel en depósitos aduaneros
ACE 35	Chile – MERCOSUR	Servicios, Régimen de Origen, Zonas Francas (ALC)
ACE 59	MERCOSUR – Co/Ec/Ve	Brasil acelera desgravación a favor de Ecuador (ALC)

AS: Acuerdo Selectivo, ALC: acuerdo que liberaliza el universo arancelario en forma recíproca

63. Adicionalmente debe mencionarse que el proceso de integración tiene, en el ámbito de la liberación comercial, una dinámica automática producto del cumplimiento de los compromisos adquiridos mediante los cronogramas de desgravación automático incorporados generalmente en los acuerdos de libre comercio. En ese sentido cabe señalar que en el año 2009 culminaron algunos cronogramas correspondientes a los acuerdos Cuba-MERCOSUR (principalmente en el caso de Cuba otorgante) y MERCOSUR-Perú (Perú otorgante).
64. Otra señal de que la crisis no impidió el avance de las negociaciones se dieron a nivel regional. Por un lado, el XV Consejo de Ministros (abril 2009) aprobó la adhesión a la ALADI por parte de Panamá, a lo que se sumó una nueva solicitud de adhesión, en este caso por parte de Nicaragua. Por otro, luego de algo más de cuatro años sin nuevos mandatos en materia de las negociaciones sobre el Espacio de Libre Comercio, en ocasión del mencionado Consejo de Ministros se alcanzó un acuerdo que permite avanzar en esta agenda.
65. Las Resoluciones aprobadas en dicha oportunidad permiten delinear una agenda de corto plazo centrada en las negociaciones sobre Solución de Controversias, Salvaguardias y Régimen de Origen. Por su parte la definición de metas, plazos y etapas para la implementación de los restantes

componentes del ELC quedaron encomendados a la Conferencia de Evaluación y Convergencia, órgano que ya inició sus trabajos.

66. Otros resultados relevantes surgidos del mencionado Consejo de Ministros refieren a la incorporación de la Dimensión Social del proceso de integración, así como a la aprobación de un Plan de Acción a favor de los Países de Menor Desarrollo Económico Relativo (PMDER).
67. De esta forma se logró destrabar una negociación que en los últimos años aparecía de difícil resolución producto de la combinación de un proyecto ambicioso como el del ELC (en cuanto a su alcance) y la coexistencia en la región de por lo menos dos visiones disímiles respecto a las estrategias de desarrollo nacionales y consecuentemente a las prioridades y contenido del proceso de integración regional.
68. Esta situación implica una dificultad no presente en las etapas anteriores en que la integración regional experimentó impulsos importantes en contextos de visiones compartidas: cuando la creación de la ALALC bajo el predominio de una visión de desarrollo vía sustitución de importaciones y en los noventa con el impulso de la vía bilateral y subregional en el contexto de la visión asociada al “Regionalismo Abierto”.
69. No obstante lo anterior, las diferentes visiones son consistentes con el interés en el desarrollo y profundización del proceso de integración en el ámbito regional, radicando las diferencias en los contenidos y prioridades de dicho proceso. Corresponde señalar que las diferencias no se alinean únicamente en función de las distintas visiones mencionadas, sino que responden también a sensibilidades económicas importantes incluso a nivel bilateral y cuya superación viene siendo paulatina (es el caso por ejemplo de las relaciones comerciales entre México y los socios mayores del MERCOSUR).

C. Desafíos

70. En sus 30 años de vida la ALADI ha conformado una red de acuerdos comerciales que constituye un patrimonio muy importante para la integración regional. Más importante aún, estos acuerdos han conocido pocos retrocesos y en una visión de largo plazo los conflictos originados en su aplicación también han sido de menor magnitud.

71. Este activo se ha construido en forma gradual, siendo el principal pilar para su construcción el principio de flexibilidad y su principal instrumento los acuerdos de alcance parcial (bilaterales o subregionales). La aplicación de este principio ha permitido que los países avanzaran fijándose metas y velocidades adecuadas a sus posibilidades e intereses.
72. En ese contexto si bien la vía bilateral ya ha permitido importantes logros la misma no ha agotado sus posibilidades de registrar avances, tanto en materia de preferencias arancelarias como en cuestiones de normativa comercial.
73. En materia de liberalización arancelaria –donde más se ha avanzado- aún restan 17 relaciones bilaterales con acuerdos selectivos. Estos casos involucran básicamente a las relaciones de Cuba (10) y a las de México (6). En casi todos estos casos – con la salvedad de la relación entre México y Perú que tiene avanzadas negociaciones en torno a un acuerdo de libre comercio- es probable que la evolución sea gradual, vía protocolos de ampliación y profundización de preferencias, mientras se gestan las condiciones para un acuerdo más profundo.
74. Pero es en cuestiones de normativa comercial, facilitación de comercio y materias complementarias (servicios, inversiones, cooperación, etc) donde en general hay amplio camino para recorrer y profundizar. En algunas de estas áreas los desarrollos se producen en instancias distintas a la ALADI pero cuyos avances son complementarios desde el punto de vista de la integración.
75. No obstante lo anterior, o quizás a raíz de ello, el presente aparece como el momento histórico para que la integración comience a desarrollarse por la “senda regional”, la que permitirá en el futuro dar el salto cualitativo que implica transformar la suma de acuerdos parciales en un espacio regional integrado.
76. Considerando las dificultades mencionadas en el punto anterior, la posibilidad de avanzar en la vía regional implica encontrar el “mínimo común denominador”, lo que se traduce en un enfoque que debe caracterizarse por ser flexible y gradual. Los resultados del último Consejo de Ministros van en este camino.
77. Un enfoque de este tipo, planteándose avanzar por etapas con metas concretas y alcanzables, tendría una ventaja adicional al

evitar la tendencia regional a “superar los obstáculos con el anuncio de nuevos ambiciosos objetivos”, factor que ha contribuido “a agravar el ambiente de expectativas incumplidas en materia de integración” (Enrique Iglesias).

78. Otro aspecto relacionado con la “excesiva” ambición de los objetivos ha sido la tendencia predominante en la región de tomar como referente el modelo europeo. Es importante señalar que la creación de la ALADI implicó un primer quiebre con esa visión y el comienzo de una senda propia en materia de integración. La situación actual requiere continuar y profundizar esta opción por un modelo de integración adecuado a la situación regional, cuya realidad y problemática es muy distinta a la europea.
79. En concreto para el año 2010, la negociación regional en el ámbito de la ALADI debería concentrar sus esfuerzos en alcanzar dos metas. Por un lado la culminación de las negociaciones emprendidas durante 2009 en los ámbitos de Solución de Controversias, Salvaguardias y Régimen de Origen. Por otro, la continuación de los trabajos de la Conferencia de Evaluación y Convergencia, que debería plasmarse en la presentación de propuestas y lineamientos para avanzar en las restantes materias que involucra la conformación del ELC.
80. En materia de las acciones de la propia Secretaría General, que obviamente se enmarcan en los mandatos que los países le asignan y en el cumplimiento de las actividades establecidas en el programa, los esfuerzos deberán estar centrados en algunas actividades que promuevan y faciliten el comercio tales como el proyecto Certificado de Origen Digital (COD).
81. Finalmente, reiterar el pleno convencimiento y la confianza en el futuro de la integración regional, y de manera especial en el potencial de este mecanismo, en el corto plazo para potenciar una salida más rápida de la crisis, y en el largo plazo para complementar el diseño de estrategias nacionales de desarrollo, en particular facilitando la inserción internacional de los países de la región.
