

ALADI/SEC/di 1621  
 4 de marzo de 2002

## CONVENIO DE PAGOS Y CRÉDITOS RECÍPROCOS

### EVALUACION DEL FUNCIONAMIENTO DEL SISTEMA DE PAGOS EN EL AÑO 2001

#### I. RESUMEN EJECUTIVO

En el año 2001 se canalizó por el Convenio de Pagos y Créditos Recíprocos de la ALADI un monto global de operaciones de U\$S 1.472,8 millones, del cual se compensó multilateralmente el 42,9%.

Este volumen global de pagos continúa la tendencia anual decreciente manifestada desde el año 1996, cuando se produjo una caída del 31% con respecto a 1995. Esta caída se ha mantenido desde entonces, tanto a nivel anual como de períodos.

A continuación se presenta la evolución de las operaciones cursadas globalmente, tanto por años como por períodos, desde 1996 hasta el año 2001 inclusive.

<b>Año/Período</b>	<b>Millones de US\$</b>
<u>1996</u>	<u>9.621</u>
Primer Período	3.807
Segundo Período	3.060
Tercer Período	2.754
<u>1997</u>	<u>7.864</u>
Primer Período	2.473
Segundo Período	2.651
Tercer Período	2.740

<u>1998</u>	<u>5.570</u>
Primer Período	2.169
Segundo Período	1.800
Tercer Período	1.601
<u>1999</u>	<u>3.930</u>
Primer Período	1.241
Segundo Período	1.275
Tercer Período	1.414
<u>2000</u>	<u>3.266</u>
Primer Período	1.516
Segundo Período	1.022
Tercer Período	728
<u>2001</u>	<u>1.473</u>
Primer Período	618
Segundo Período	465
Tercer Período	390

A nivel de los países miembros del Convenio, se destaca la tradicional alta participación de Brasil, con el 34,4% del total de movimientos (débitos más créditos) del conjunto. Le siguen Argentina con un 14,9%; Chile con un 11,1%; Uruguay con un 8,0%; Ecuador con un 7,9% y Perú 6,8%. Estos países juntos concentran alrededor del 83% del total. Los demás países registran los siguientes porcentajes: Colombia 4,3%, Venezuela 4,2%, México 3,9%, Paraguay 1,9%, Bolivia 1,8% y República Dominicana con 0,9%.

Por otra parte, si se relaciona el volumen de los pagos canalizados por el Convenio con el comercio intrarregional (débitos sobre importaciones), se observa la persistencia del decrecimiento de este indicador desde 1991 hasta el año 2001, de acuerdo a la siguiente evolución:

<b>Años</b>	<b>Porcentajes</b>
1991	74,3
1992	68,4
1993	57,1
1994	40,9
1995	40,0

1996	23,8
1997	16,5
1998	12,2
1999	10,5
2000	7,1
2001	3,3

En lo que respecta al grado de compensación multilateral global, también se observa una disminución en los últimos años, pasando de un 75% en 1991 a un 42,9% en el año 2001, lo cual de alguna manera está relacionado con el fenómeno del crecimiento de los pagos que se realizan con anterioridad al cierre del período respectivo (transferencias anticipadas).

Con relación a las transferencias anticipadas, se mantiene la importancia de su utilización, sumando en el año 2001 un total global de U\$S 730,6 millones, lo que representa el 49,6% del total de operaciones cursadas.

La tasa de interés aplicable a los saldos bilaterales de los bancos centrales miembros disminuyó con respecto a los cuatrimestres del año 2000, llegando al 3,43% en el período finalizado en diciembre pasado, después de alcanzar 6,20% en el primer cuatrimestre del año 2001. Como es sabido, la misma corresponde a la tasa "Libor" básica del interés aplicable a los saldos del Convenio.

<b>Año/Período</b>	<b>Tasa de Interés</b>
<u>1996</u> Primer Período Segundo Período Tercer Período	 7.49 7.43 7.43
<u>1997</u> Primer Período Segundo Período Tercer Período	 7.47 7.65 7.65
<u>1998</u> Primer Período Segundo Período Tercer Período	 7.65 7.65 7.30
<u>1999</u> Primer Período Segundo Período Tercer Período	 6.01 6.25 7.05

<u>2000</u>	
Primer Período	7.19
Segundo Período	7.80
Tercer Período	7.72
<u>2001</u>	
Primer Período	6,20
Segundo Período	4,85
Tercer Período	3,43

En cuanto se refiere a la utilización de los diferentes tipos de "instrumentos" canalizables por el Sistema, las Ordenes de Pago, en un primer momento, y las Cartas de Crédito han sido las que tradicionalmente tuvieron mayor relevancia considerando su participación en el conjunto de las operaciones.

En el año 2001, las Cartas de Crédito, Créditos Documentarios y Comisiones y Gastos representaron el 85.1% del valor total de los instrumentos cursados. Por el contrario, se acentúa la escasa utilización de las Ordenes de Pago, que en el presente, reúnen apenas el 0,4% de los mismos. En cambio, continúa con relativa relevancia el uso de las Letras Avaladas, las que en el año llegaron a cubrir el 12,1% del total.

En años anteriores la importancia del uso de Cartas de Crédito y de Ordenes de Pago era bastante equivalente, tanto en su número como en sus valores, pero en los últimos años especialmente, por causa de algunas medidas internas adoptadas por los bancos centrales miembros, se advierte una primacía notoria del uso de las Cartas de Crédito sobre el de las Ordenes de Pago, que son cada vez menos usadas.

El uso de los "instrumentos" da una idea del volumen de operaciones transadas a la vista y de las financiadas o estipuladas con pagos escalonados. En general, las Ordenes de Pago reflejan pagos contado, mientras que las Cartas de Crédito, Letras Avaladas y Pagarés, normalmente amparan operaciones con financiamiento.

El mecanismo de descuento de "instrumentos" emitidos a plazo, que es una forma de financiamiento al exportador; en 1999 había movilizó recursos en 102 millones de dólares, mostrando una importante recuperación de su utilización, cuando en 1998 este mecanismo había reunido unos 42 millones de dólares. Sin embargo, en el año 2000 se produjo un descenso de este tipo de "instrumentos", con un guarismo de U\$S 34 millones.

Con relación a lo acontecido en el 2001, volvió a darse una importante disminución, ya que el monto alcanzó a la cifra de U\$S 7,8 millones.

En el año 2001, pasó a ser Argentina la principal y única plaza suministradora de fondos, a través del citado mecanismo de descuento; mientras que, Ecuador fue el mayor receptor de tales recursos, seguido de Brasil.

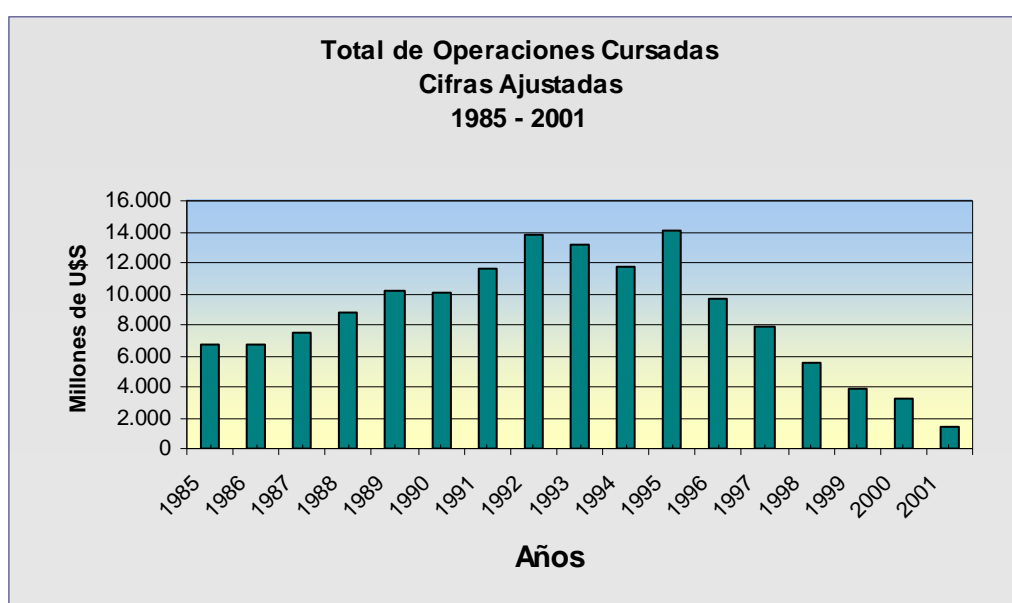
Finalmente, con respecto a los Aspectos Institucionales, en el pasado año, se celebró la XLI Reunión de la Comisión Asesora y la XXXVII Reunión del Consejo para Asuntos Financieros y Monetarios.

## II. FUNCIONAMIENTO DEL SISTEMA DE PAGOS

### II.1 CANALIZACION DE OPERACIONES

En cifras ajustadas, el volumen de operaciones canalizadas en el año 2001 fue de 1.472,8 millones de dólares, lo que significó un descenso del 54,9% con respecto al año 2000, cuando sumó U\$S 3.265,9 millones (Cuadro 2).

La caída brusca en el monto total de operaciones canalizadas, que se había producido en 1996 (31%) frente a los resultados del año anterior, y que prosiguió aunque en menor grado en 1997 (18%), se repite en 1998 y 1999 en un 29,2% y en el año 2000 en el entorno del 17%. En particular, en el último período de compensación (2001) es que se produce un importante descenso en la canalización de operaciones por el Convenio, ya que con respecto al año 2000, el año 2001 descendió un 54,9 por ciento.



Como en los últimos años, la diferencia entre cifras originales y ajustadas (\*) está notoriamente influenciada por el volumen extraordinario de pagos realizados con anterioridad al cierre de cada período de compensación.

El siguiente Cuadro 1 presenta los saldos multilaterales y el grado de compensación anual, a nivel de cada país para los años 2000 y 2001.

(\*) Nota explicativa: Las cifras primarias, es decir la suma de los saldos deudores y acreedores bilaterales registrados al final de cada período de compensación según reporte del Banco Agente, alcanzaron en el año 2001 a los US\$ 742,2 millones (**ver Anexo Cuadro 1**). Esta cifra, sin embargo, no refleja el hecho que, durante cada período, se produce con antelación al cierre, un número significativo de pagos anticipados (**ver Anexo Cuadro 2**) que corresponden a operaciones también cursadas por el Convenio. La incorporación a las cifras primarias de estos pagos, y eventuales arreglos bilaterales, produce lo que en el documento se denomina como "cifras ajustadas", que son las que reflejan con exactitud el total de operaciones cursadas.

## CUADRO 1

### SALDOS MULTILATERALES Y GRADO DE COMPENSACION

Miles de dólares y Porcentajes

Países	2000		2001	
	Saldos	Grado de Compensación	Saldos	Grado de Compensación
Argentina	209.285,6	68,4%	-44.199,9	81,6%
Bolivia	-50.004,0	25,7%	-43.969,0	10,5%
Brasil	-634.666,8	60,6%	340.127,9	49,7%
Colombia	38.171,5	62,4%	56.447,1	38,0%
Chile	188.783,2	57,3%	71.662,9	64,1%
Ecuador	-202.804,0	10,7%	-212.408,3	4,3%
México	-22.597,5	69,1%	7.420,0	87,7%
Paraguay	8.189,0	82,8%	-846,9	97,0%
Perú	-90.846,9	57,5%	-99.134,1	33,7%
Uruguay	596.274,8	22,0%	8.905,8	92,7%
Venezuela	-15.260,2	78,6%	-56.313,0	37,5%
Dominicana	-24.524,7	0,0%	-27.692,7	0,0%

Con relación al año 2000, se producen algunos cambios en la condición acreedora o deudora de los saldos multilaterales de cada país; Argentina y Paraguay que de acreedores pasaron a deudores; y Brasil y México, de poseer saldo deudor en el 2000, tuvieron saldos acreedores en el 2001; así como también en el volumen de los mismos, que disminuye o aumenta notoriamente en varios casos.

A nivel de cada país, estos resultados denotan que Paraguay es el país que mejor ha compensado su posición en la compensación multilateral teniendo en cuenta los dos últimos años: en el 2000 en el entorno del 83% y el pasado año con un porcentaje del 97%; también se destacan Uruguay (92,7%), México (87,7%), Argentina (81,6%) y, Chile (64,1%).

Por otra parte, República Dominicana, Ecuador, y Bolivia son los que presentan niveles menores.

En el Cuadro 2 se muestran los flujos de operaciones que se canalizaron por el Convenio (débitos más créditos) por país, para los años 2000 y 2001, así como la variación entre los respectivos años.

La caída global en la canalización de operaciones se corresponde con la disminución observada en el flujo de movimientos de cada uno de los países miembros, la cual en algunos casos ha sido bastante relevante.

La variación entre 2000 y 2001 evidencia descensos pronunciados en casi todos los países: Uruguay, (74,7%), Argentina y Brasil (60,8%), Chile (52,9%) y Perú (40,6%), mientras que República Dominicana aumentó un 12,9%.

## CUADRO 2

### FLUJO DE OPERACIONES (DEBITOS MAS CREDITOS)

Miles de dólares y Porcentajes

Países	2000	2001	Variación
Argentina	1.116.658,6	437.478,5	-60,8%
Bolivia	84.566,5	54.251,2	-35,8%
Brasil	2.586.040,4	1.013.229,6	-60,8%
Colombia	164.935,8	125.528,9	-23,9%
Chile	695.499,2	327.605,9	-52,9%
Ecuador	251.547,5	231.312,4	-8,0%
México	123.770,3	113.471,0	-8,3%
Paraguay	86.884,9	55.011,9	-36,7%
Perú	336.498,8	199.901,4	-40,6%
Uruguay	933.536,9	236.347,7	-74,7%
Venezuela	127.361,9	123.839,1	-2,8%
Dominicana	24.524,7	27.692,7	12,9%
<b>Total</b>	<b>6.531.825,5</b>	<b>2.945.670,3</b>	<b>-54,9%</b>

En **Anexo Cuadro 5**, se presentan los períodos y el total de movimientos del año 2001.

En el siguiente Cuadro 3 se observa la participación de cada uno de los países miembros en el total de operaciones del Sistema y en el comercio intrarregional durante los años 2000 y 2001.

En lo que respecta al total de pagos cursados, la mayor participación durante el pasado año 2001 correspondió a Brasil, seguido de Argentina, Chile, Uruguay y Ecuador con porcentajes que sumados llegan aproximadamente al 75%.

En el resto de los países, las participaciones sobre el total oscilan entre el 6,8% (Perú) y el 0,9% (República Dominicana).

Con relación al comercio intrarregional, durante el año 2001 puede observarse que la mayor participación corresponde a Brasil (26,2%), Argentina (21,9%), Chile (11,8%), México (9,2%), Venezuela (8,0%), y Colombia (7,7%), que sumados representan el 85% del total. En los demás casos, los porcentajes de participación van del 4,4% (Perú) al 1,9% (Bolivia).

### CUADRO 3

PARTICIPACION DE CADA PAIS EN EL FLUJO DE PAGOS Y DEL COMERCIO  
INTRRARREGIONAL

Países	2000		2001	
	Pagos	Comercio	Pagos	Comercio
Argentina	17,1%	23,8%	14,9%	21,9%
Bolivia	1,3%	1,8%	1,8%	1,9%
Brasil	39,6%	28,5%	34,4%	26,2%
Colombia	2,5%	6,9%	4,3%	7,7%
Chile	10,6%	11,0%	11,1%	11,8%
Ecuador	3,9%	2,8%	7,9%	3,5%
México	1,9%	7,9%	3,9%	9,2%
Paraguay	1,3%	2,1%	1,9%	2,2%
Perú	5,2%	4,4%	6,8%	4,4%
Uruguay	14,3%	3,4%	8,0%	3,1%
Venezuela	1,9%	7,5%	4,2%	8,0%
Dominicana	0,4%	N.D.	0,9%	N.D.
Total	100,0	100,0	100,0	100,0

- Notas:** - La participación de cada país resulta de la sumatoria de sus débitos y créditos individuales sobre la sumatoria de los débitos y créditos del conjunto. Igual procedimiento se usa para el comercio intrarregional.  
- Las cifras de comercio del año 2001 son estimadas.  
- N. D.: No disponible

En el siguiente Cuadro 4 se muestra una estadística que permite apreciar la importancia de las relaciones bilaterales de pagos de cada país con el resto. Para cada país, los porcentajes de sus relaciones bilaterales de pagos aparecen en las respectivas columnas.

De la observación general del cuadro, se puede afirmar que, para la mayoría de los países (Argentina, Bolivia, Chile, Ecuador, Paraguay, Perú, Uruguay, Venezuela y República Dominicana) Brasil, es el país con el que mantienen mayor relación de pagos.

Para Brasil, las relaciones de pagos más importantes son las sostenidas con Argentina, Chile y Uruguay; para Argentina es Brasil; para Colombia, lo son Ecuador, Brasil, Perú y Venezuela; y para Uruguay es Brasil y Argentina.



## CUADRO 4

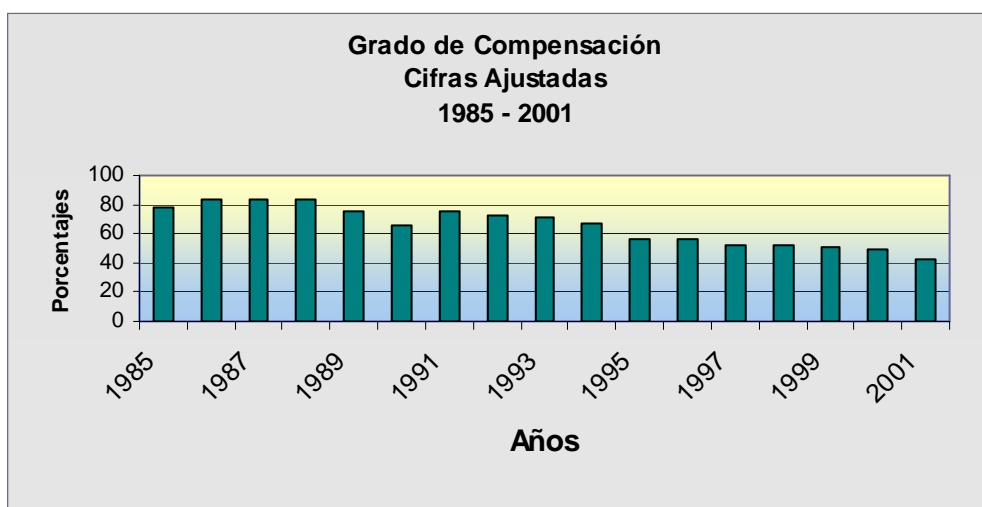
### IMPORTANCIA PORCENTUAL BILATERAL

PERIODO: 2001

Países	Arg	Bol	Bra	Col	Chi	Ecu	Mex	Par	Per	Uru	Ven	R.Dom
Arg		14,6	29,7	0,8	7,1	12,0	9,3	19,9	11,9	11,9	2,7	0,0
Bol	1,8		3,9	1,5	0,5	0,2	0,4	0,0	1,1	0,0	0,0	0,0
Bra	68,8	73,3		14,5	58,7	38,1	18,0	68,1	41,3	77,7	22,3	80,7
Col	0,2	3,5	1,8		2,3	25,1	3,4	0,1	7,1	0,5	11,6	17,5
Chi	5,3	2,9	19,0	6,1		6,2	22,1	11,1	20,7	3,1	6,3	1,1
Ecu	6,3	0,7	8,7	46,3	4,4		10,7	0,0	5,5	0,7	14,4	0,0
Mex	2,4	0,8	2,0	3,1	7,7	5,2		0,7	3,0	2,1	24,0	0,0
Par	2,5	0,0	3,7	0,1	1,9	0,0	0,3		0,0	0,0	0,0	0,0
Per	5,4	4,0	8,1	11,4	12,7	4,7	5,2	0,1		1,0	13,0	0,7
Uru	6,4	0,1	18,1	1,0	2,2	0,8	4,4	0,0	1,2		5,6	0,0
Ven	0,8	0,0	2,7	11,5	2,4	7,7	26,2	0,0	8,1	2,9		0,0
R.Dom	0,0	0,0	2,2	3,9	0,1	0,0	0,0	0,0	0,1	0,0	0,0	
Total	100,0	100,0	100,0	100,0	100,0	100,0	100,0	100,0	100,0	100,0	100,0	100,0

## II.2 GRADO DE COMPENSACION GLOBAL

El grado de compensación global se define como la relación entre las transferencias de divisas realizadas y el total de operaciones cursadas por el conjunto. Dicho grado, además de mostrar el ahorro producido en la región en lo que refiere a la utilización de divisas convertibles, da una pauta de la estructura de los saldos del comercio intrarregional. A mayor compensación correspondería un mayor equilibrio comercial, considerando que lo esencial del total de operaciones canalizadas responde a pagos derivados del intercambio.



En lo que se refiere al ahorro en la utilización de divisas convertibles, el Sistema de Pagos en el año 2001, dio lugar a un grado de compensación global que, en cifras ajustadas, fue de 42,9%, o sea que para la cancelación de los saldos se necesitó un 57,1% del importe total de las operaciones cursadas. La media histórica de este indicador es del 70%.

### II.3 COMERCIO Y PAGOS

En el Cuadro 5 se presenta una relación entre los pagos y el comercio intrarregional de cada uno de los países miembros y se compara la suma de débitos de cada país con las importaciones de los años 2000 y 2001. Dicha relación es un indicador del grado de utilización del Convenio en cada país, ya que la canalización de la operación se hace a través del país importador, el cual posteriormente es debitado en el momento del reembolso. Estas cifras deben interpretarse como meros indicadores, ya que algunos débitos, específicamente los referidos a operaciones con financiamiento, no son registrados en el mismo año que reflejan las estadísticas de comercio, por el natural desfase temporal entre la importación efectiva y el momento del o los pagos correspondientes.

Con la salvedad anterior, se observa que los países que mayor uso relativo hicieron del Convenio en el año 2001, fueron Ecuador (11,2%), Uruguay (6,8), Brasil (5,8%) y Perú (5,6%). En los demás países esta utilización oscila entre un 3,4% para Argentina y un 1,1% para Colombia y México.

#### CUADRO 5

##### RELACION ENTRE PAGOS DE LA COMPENSACION Y EL COMERCIO INTRARREGIONAL

Millones de dólares y Porcentajes

Países	2000			2001		
	Débitos	Importaciones	%	Débitos	Importaciones	%
	(1)	(2)	(1/2)	(1)	(2)	(1/2)
Argentina	453,7	8.658,2	5,2	240,8	7.086,7	3,4
Bolivia	67,3	911,9	7,4	49,1	840,7	5,8
Brasil	1.610,4	12.327,3	13,1	336,6	10.620,0	3,2
Colombia	63,4	3.099,9	2,0	34,5	3.223,2	1,1
Chile	253,4	5.918,6	4,3	128,0	6.242,5	2,1
Ecuador	227,2	1.432,0	15,9	221,9	1.978,5	11,2
México	73,2	4.307,7	1,7	53,0	5.010,0	1,1
Paraguay	39,3	1.196,5	3,3	27,9	1.312,4	2,1
Perú	213,7	2.797,5	7,6	149,5	2.679,0	5,6
Uruguay	168,6	1.786,7	9,4	113,7	1.671,3	6,8
Venezuela	71,3	3.295,5	2,2	90,1	4.475,1	2,0
Dominicana	24,5	N.D.	-	27,7	N.D.	-
<b>Total</b>	<b>3.265,9</b>	<b>45.731,6</b>	<b>7,1</b>	<b>1.472,8</b>	<b>45.139,3</b>	<b>3,3</b>

**Notas:** - Las cifras de comercio del año 2001 son estimadas.  
- N. D.: No disponible

A nivel del conjunto de los países, en el año 2001, la relación entre pagos y comercio alcanzó a 3,3%. La media histórica de esta relación se ubica en el 39,4%.

## II.4 LINEAS DE CREDITO RECIPROCO

Las líneas de crédito recíproco cubren los saldos que diariamente, a lo largo del período, se producen en las relaciones bilaterales vigentes entre los bancos centrales miembros.

El monto global de las líneas de crédito recíproco, al presente, es de U\$S 2.789,7 millones, mientras que las líneas de crédito extraordinarias ascienden a U\$S 534,3 millones, lo que totaliza un monto global de U\$S 3.323,9 millones, las cuales no han tenido modificaciones en el año 2001.

En el **Anexo Cuadro 6**, se presenta un detalle de todas las líneas de crédito recíproco vigentes al 31 diciembre del pasado año, para cada uno de los bancos centrales.

## II.5 TRANSFERENCIAS ANTICIPADAS Y TASAS DE INTERES

Con respecto a las denominadas transferencias anticipadas, es importante señalar el significativo uso de esta modalidad de pago en los últimos años. Concretamente, en el período en estudio, el monto de tales pagos se ubicó en los U\$S 730,6 millones, que representan un 49,6% del total de las operaciones cursadas por el Convenio para el año 2001.

En el siguiente Cuadro 6 se presenta la evolución de estos pagos anticipados desde 1990 y su relación con el volumen de operaciones canalizadas. Allí se observa un aumento cuantitativo y relativo importante.

### CUADRO 6

#### EVOLUCION DE LOS PAGOS ANTICIPADOS

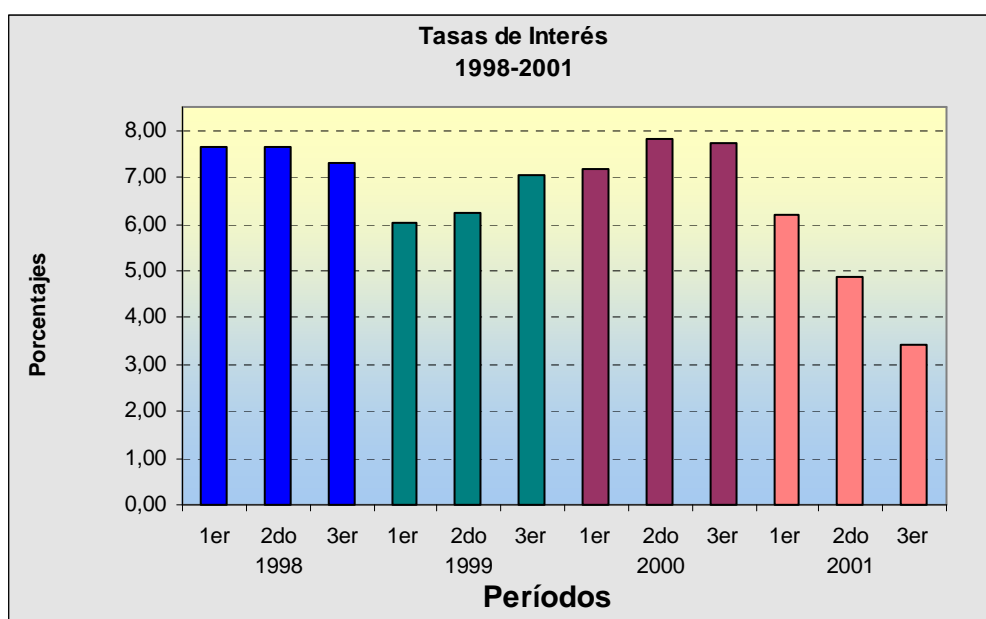
Miles de dólares y Porcentajes			
Años	Transferencias Anticipadas	Total Operaciones	Porcentajes
	(1)	(2)	(1/2)
1990	472.410,0	10.019.589,0	4,7%
1991	768.797,0	11.610.476,0	6,6%
1992	2.346.944,0	13.772.196,0	17,0%
1993	3.293.136,0	13.175.795,0	25,0%
1994	3.473.411,0	11.721.112,0	29,6%
1995	5.698.114,0	14.020.174,0	40,6%
1996	3.887.042,0	9.621.255,0	40,4%
1997	3.579.278,0	7.864.241,0	45,5%
1998	2.503.118,0	5.570.165,1	44,9%
1999	1.735.136,0	3.930.521,0	44,1%
2000	1.541.482,8	3.265.912,7	47,2%
2001	730.632,0	1.472.835,1	49,6%

En el año 2001, si bien se aprecia una disminución del volumen de estos pagos, a resultas de la caída general de las operaciones cursadas en el año, porcentualmente aumenta unos 2 puntos sobre el nivel del año anterior.

La razón de este hecho radica en la situación de liquidez de la mayoría de los bancos centrales miembros que, desde 1992, están realizando transferencias anticipadas voluntarias, como forma de optimizar su manejo de tesorería, en virtud de que el diferencial entre las tasas de interés cobradas por los débitos en las cuentas del Convenio y las tasas que se obtienen en el mercado internacional por la colocación de las reservas alienta este procedimiento.

Para atenuar o corregir estos efectos, en la XXXIII Reunión del Consejo para Asuntos Financieros y Monetarios, al modificarse el Reglamento del Convenio, se acordó sustituir la base de cálculo de la tasa de interés incorporando la LIBOR en lugar de la PRIME, a partir del primer cuatrimestre de 1999, según lo establecido en la Resolución 90 del Consejo para Asuntos Financieros y Monetarios.

En lo que va de su aplicación, en un principio llamó la atención la tendencia al crecimiento de esta tasa, a pesar de que había descendido en el primer período del 1999, según lo esperado. Sin embargo, en los restantes cuatrimestres de los años 1999 y en el 2000, se aprecia un aumento de la misma. En el año 2001, en el primer cuatrimestre la misma fue de 6,20%; luego, al cierre del segundo período fue de 4,85%, para finalizar en 3,43% al fin del tercer cuatrimestre.



Por otra parte, en el Cuadro 7 se muestra el detalle de los pagos anticipados efectuados en el año 2001.

En lo que respecta al origen y destino de estas transferencias merece destacarse, por un lado, que entre los mayores pagadores aparecen, en orden de importancia, Ecuador, Argentina, Perú, Brasil y Venezuela. Por otro lado, los mayores receptores fueron Brasil, Chile, Argentina y Colombia.

## CUADRO 7

### PAGOS ANTICIPADOS EN EL AÑO 2001

Millones de dólares

Pagadores	Receptores												Totales
	Arg.	Bol.	Bras.	Col.	Chi.	Ecu.	Méx.	Par.	Per.	Uru.	Ven.	Dom.	
Arg.	-	0,0	112,3	0,0	0,0	0,0	0,0	0,0	0,0	0,0	0,0	0,0	112,3
Bol.	6,2	-	37,2	0,1	0,4	0,1	0,4	0,0	0,1	0,1	0,0	0,0	44,5
Bra.	3,0	0,0	-	0,0	71,0	0,0	0,0	5,0	0,0	18,5	0,0	0,0	97,5
Col.	0,6	1,0	8,6	-	0,5	0,0	1,1	0,0	1,8	0,2	0,0	0,0	13,7
Chi.	3,6	0,0	16,9	1,7	-	0,0	4,3	2,6	4,6	0,0	0,0	0,0	33,7
Ecu.	26,2	0,1	76,0	42,9	9,0	-	9,3	0,0	5,3	1,1	13,3	0,0	183,3
Méx.	1,5	0,0	3,0	0,1	2,1	0,0	-	0,0	0,2	0,7	2,7	0,0	10,1
Par.	1,3	0,0	4,3	0,0	0,0	0,0	0,2	-	0,0	0,0	0,0	0,0	5,8
Per.	22,3	1,7	61,4	5,3	8,7	0,0	1,5	0,0	-	0,6	6,2	0,0	107,8
Uru.	15,5	0,0	19,3	0,4	2,0	0,0	0,0	0,0	0,3	-	0,0	0,0	37,5
Ven.	3,1	0,0	22,6	7,3	5,4	0,0	21,3	0,0	3,9	5,8	-	0,0	69,4
R.Dom.	0,0	0,0	13,6	1,5	0,0	0,0	0,0	0,0	0,0	0,0	0,0	-	15,1
<b>Totales</b>	<b>83,4</b>	<b>2,7</b>	<b>375,1</b>	<b>59,3</b>	<b>99,0</b>	<b>0,1</b>	<b>38,1</b>	<b>7,6</b>	<b>16,1</b>	<b>26,9</b>	<b>22,3</b>	<b>0,0</b>	<b>730,6</b>

El hecho de que algunos países coincidan en su condición simultánea de importantes pagadores e importantes receptores, se explica por el fenómeno antes comentado de los pagos anticipados voluntarios.

Su posición global, superavitaria o deficitaria en el período, es el producto de relaciones bilaterales de distinto signo que, independientemente de los resultados de la compensación multilateral, les impulsan a pagar anticipadamente a algunos socios o les ponen en la situación de ser receptores de pagos de otros conforme al desarrollo de sus cuentas bilaterales.

## II.6 UTILIZACION DE "INSTRUMENTOS" DE PAGO

En el Cuadro 8 se resume el número, los valores y los distintos porcentajes de participación sobre el total de cada uno de los "instrumentos" que ampararon operaciones canalizadas por el Convenio en los años 2000 y 2001.

En el año 2001 se mantiene la alta predominancia, observada desde 1996, del **número** de Cartas de Crédito cursadas, frente a otros instrumentos, como las Letras Avaladas y las Ordenes de Pago, llegando las primeras a representar más del 85% del total. La utilización de las Letras Avaladas representó el 12,1% del total, desplazando a los Pagarés Avalados, Ordenes de Pagos, y los Pagarés de Descuento a las últimas

posiciones. Cabe recordar que, históricamente, el uso de Ordenes de Pago era cercano al de las Cartas de Crédito, que siempre ocuparon la primera posición.

Respecto a los **valores** totales canalizados por cada tipo de instrumento, se repite aproximadamente la relación anteriormente comentada.

De la distribución de valores por cada tipo de instrumento puede deducirse, en forma primaria, el volumen de emisiones realizadas con pagos a término y con pagos a la vista. En principio, los pagos a la vista se cursan a través de Ordenes de Pagos y Giros Nominativos y los pagos a plazos se hacen mediante Cartas de Crédito, Pagarés y Letras Avaladas. Asumiendo este criterio, se concluye que una parte esencial, casi la totalidad de las transacciones que se efectúan por el Convenio de Pagos, se gestaría con algún grado de financiamiento.

### CUADRO 8

#### TOTALES INSTRUMENTOS CANALIZADOS 2000 - 2001

Número y Miles de dólares

Instrumentos	2000				2001			
	Nº	%	Miles US\$	%	Nº	%	Miles US\$	%
CC/Cred.Docum.+ CCI/CDI+CG	42.929	85,2	2.431.524,8	84,7	30.963	85,1	1.164.770,9	79,4
Letras (LA+LAI)	6.241	12,4	283.519,4	9,9	4.401	12,1	184.271,0	12,6
Pagarés (PA+PAI)	874	1,7	117.847,4	4,1	837	2,3	108.802,1	7,4
Pagarés Desc. (PE)	128	0,3	34.284,4	1,2	42	0,1	7.834,0	0,5
O. Pago (OP+OD)	205	0,4	2.261,7	0,1	152	0,4	404,4	0,0
Giros Nominat. (GN)	24	0,0	27,6	0,0	3	0,0	3,4	0,0
<b>Total</b>	<b>50.401</b>	<b>100,0</b>	<b>2.869.465,3</b>	<b>100,0</b>	<b>36.398</b>	<b>100,0</b>	<b>1.466.085,8</b>	<b>100,0</b>

En cuanto a los pagarés de descuento, en el año 2001 el volumen de operaciones de este tipo fue del orden de los U\$S 7,8 millones, frente a una cifra de U\$S 34,3 millones en 2000 y U\$S 102,3 millones en 1999.

Este año pasado se modificó la situación que se dio en los años anteriores, oportunidad que Uruguay era el país que proporcionaba lo sustancial del financiamiento a través de descuentos. En esta ocasión, Argentina pasó a ser la principal y única plaza suministradora de fondos, a través del citado mecanismo de descuento; mientras que, Ecuador fue el mayor receptor de tales recursos, seguido de Brasil.

En el **Anexo Cuadros 7 y 8** se presenta la información estadística discriminada por tipo de "instrumento" y valores del año 2001.

## II.7 INSTITUCIONES AUTORIZADAS

De acuerdo a la información relevada en la Secretaría General (al mes de febrero de 2002), operaban por el Convenio 1.246 "instituciones autorizadas", entendiéndose por

tales, como lo establece el Reglamento del Convenio, todas las sucursales o agencias de cualquier banco comercial que operan directamente (Cuadro 9).

Al considerar sólo el número de casas principales, la cifra anterior se reduce a 403 instituciones. Esto se explica por el hecho de que, en algunos países, los bancos centrales autorizan la operación de sus bancos de diversas plazas, mientras que en otros concentran tal autorización en las matrices o casas principales de los respectivos bancos.

El número de "instituciones autorizadas" en cada país es un índice de la intensidad del uso del Convenio y del grado y autonomía de la participación de la banca comercial.

Así, Brasil con 520 instituciones autorizadas, es el país que presenta una mayor descentralización en lo que refiere a la operación del Convenio por sus casas bancarias; le sigue Chile con 414 y más lejos, Argentina con 61. Cabe consignar que en el caso de Argentina la autorización para operar en Convenio se concede exclusivamente a casas matrices o radicadas en la Capital del país.

### CUADRO 9

#### NÚMERO DE INSTITUCIONES

Período: 2001

Países	Autorizadas	Matrices
Argentina	61	61
Bolivia	36	12
Brasil	520	122
Colombia	28	28
Chile	414	28
Ecuador	53	20
México	19	18
Paraguay	21	21
Perú	15	15
Uruguay	36	36
Venezuela	30	29
R.Dominican:	13	13
Totales	1.246	403

Si se consideran los distintos bancos como unidades, es decir sin considerar sucursales o agencias, Brasil ocupa el primer lugar con 122, seguido por Argentina con 61.

Finalmente, se observa que en la mayoría de los países se autoriza a operar por el Convenio a todo el espectro de la banca comercial, mientras que en otros, como la República Dominicana, figuran como instituciones autorizadas una parcialidad de sus bancos comerciales.

### III. EVOLUCION HISTORICA DEL FUNCIONAMIENTO DEL CONVENIO

El Cuadro 10 presenta las cifras relativas al funcionamiento del Convenio de Pagos a lo largo de toda su historia. En él, además de los datos relacionados con las operaciones cursadas, se incluyen cifras del comercio intrarregional, lo cual permite observar no sólo los volúmenes de pagos y su grado de compensación multilateral, en cada año, sino la vinculación y proporción de los pagos respectivos sobre las importaciones en los mismos períodos.

A lo largo de los años de su vigencia se canalizó por el Convenio una cifra acumulada de 212.157,5 millones de dólares. En este tiempo, del total mencionado se pagaron efectivamente U\$S 63.839,7 millones, representando un ahorro en el uso de divisas convertibles que se ubica en una media histórica del 69,9%.

La canalización de operaciones por el Convenio fue creciente desde 1966 hasta 1981. En dicho desarrollo fue importante, durante los primeros años, la incorporación gradual de todos los actuales miembros del Sistema y el perfeccionamiento de las relaciones bilaterales entre ellos. Este perfeccionamiento culminó en 1979 cuando la red de posibles líneas bilaterales de crédito entre los bancos centrales miembros quedó completa.

En 1982 se produce una caída, causada particularmente por la crisis de liquidez y del comercio intrarregional producida en ese entonces, caída que, con oscilaciones, permanece hasta 1986. A partir de dicho año se recupera la tendencia al crecimiento de los pagos cursados que es constante hasta 1992, cuando registra una canalización de U\$S 13.772 millones. En 1993, no obstante el alto volumen registrado (U\$S 13.176 millones), se observa una disminución con relación al año anterior y, en 1994, vuelve a decaer en un 11% respecto al año precedente. En 1995 se recupera el crecimiento de las operaciones cursadas por el Convenio, las que suman un total anual de U\$S 14.020 millones, cifra que representa el más alto valor absoluto hasta ese momento.

Desde 1996, vuelve a producirse una importante caída del total de operaciones cursadas, que se mantiene hasta el presente.

El mayor grado de compensación multilateral global se registró en el año 1986 con un 84% del total canalizado, mientras que en el año 2001 se registró un porcentaje del 42,9%.

Con relación al comercio intrarregional, los pagos por el Convenio presentan una media histórica del 39,4%. El nivel máximo de cobertura de las importaciones correspondió al año 1989, con un 91%. En el año 2001 esta relación alcanzó solamente al 3,3%.



## CUADRO 10

### ESTADISTICA HISTORICA DEL USO DEL CONVENIO

Millones de dólares

Años	Transferencias Anticipadas	Divisas Transferidas	Operaciones Cursadas	%	Importaciones Intrarregionales	%
	(1)	(2)	(3)	(2/3)	(4)	(3/4)
1966	0,0	31,4	106,4	29,5	985,0	10,8
1967	0,0	93,8	332,8	28,2	1.008,0	33,0
1968	0,0	129,5	392,1	33,0	1.062,0	36,9
1969	0,0	81,0	481,8	16,8	1.301,0	37,0
1970	15,0	109,6	560,5	19,5	1.354,0	41,4
1971	24,2	136,2	695,2	19,6	1.485,0	46,8
1972	8,7	188,6	979,2	19,3	1.664,0	58,8
1973	10,2	281,3	1.398,4	20,1	2.312,0	60,5
1974	77,7	387,3	2.275,9	17,0	3.930,0	57,9
1975	53,1	661,9	2.384,7	27,8	4.006,0	59,5
1976	105,4	652,3	2.922,9	22,3	4.711,0	62,0
1977	170,1	887,3	3.936,0	22,5	5.962,0	66,0
1978	55,7	1.134,9	4.456,7	25,5	5.939,0	75,0
1979	300,0	1.629,6	6.420,7	25,4	8.671,0	74,0
1980	681,9	2.020,5	8.642,6	23,4	10.862,1	79,6
1981	868,9	2.553,6	9.331,4	27,4	12.706,9	73,4
1982	632,9	2.244,8	7.769,7	28,9	11.116,0	69,9
1983	309,2	1.809,0	6.470,5	28,0	8.131,1	79,6
1984	155,0	2.051,8	6.775,9	30,3	9.129,4	74,2
1985	61,7	1.498,8	6.725,8	22,3	8.047,1	83,6
1986	13,7	1.066,3	6.672,6	16,0	7.706,5	86,6
1987	65,5	1.269,2	7.491,8	16,9	8.496,0	88,2
1988	61,0	1.458,0	8.752,6	16,7	10.166,4	86,1
1989	162,0	2.512,6	10.136,9	24,8	11.157,0	90,9
1990	472,4	3.469,0	10.019,6	34,6	12.391,3	80,9
1991	768,8	2.866,1	11.610,5	24,7	15.636,4	74,3
1992	2.346,9	3.845,3	13.772,2	27,9	20.127,4	68,4
1993	3.293,1	3.823,6	13.175,8	29,0	23.064,8	57,1
1994	3.473,4	3.836,5	11.721,1	32,7	28.676,0	40,9
1995	5.698,1	6.096,5	14.020,2	43,5	35.084,8	40,0
1996	3.887,0	4.176,8	9.621,3	43,4	40.370,4	23,8
1997	3.579,3	3.756,3	7.864,2	47,8	47.518,8	16,5
1998	2.503,1	2.655,0	5.570,2	47,7	45.816,0	12,2
1999	1.735,1	1.923,5	3.930,5	48,9	37.540,1	10,5
2000	1.541,5	1.661,4	3.265,9	50,9	45.731,6	7,1
2001	730,6	840,7	1.472,8	57,1	45.139,3	3,3
<b>TOTALES</b>	<b>33.861,2</b>	<b>63.839,7</b>	<b>212.157,5</b>	<b>30,1</b>	<b>539.005,4</b>	<b>39,4</b>

#### **Notas:**

1. Se entiende por Divisas Transferidas, la sumatoria de los saldos multilaterales de la compensación, más/menos los resultados de los ajustes derivados de la operación de arreglos bilaterales y los pagos anticipados.
2. Se entiende por Operaciones Cursadas aquellas que realmente pasaron por Convenio, es decir, la sumatoria del total global de los débitos del conjunto de países, más/menos los resultados de los ajustes derivados de la operación de arreglos bilaterales y los pagos anticipados.
3. Las cifras de importaciones intrarregionales contienen datos desde el año 1973 de República Dominicana y los demás países desde aquél a partir del año 1989. Las cifras de importaciones del año 2001 son estimadas.

#### IV. ASPECTOS NORMATIVOS E INSTITUCIONALES

En el año 2001, se realizó la Cuadragésimaprimera (XLI) Reunión de la Comisión Asesora de Asuntos Financieros y Monetarios, en la sede de la ALADI, Montevideo, entre el 28 y 30 de marzo (ALADI/CAFM/XLI/Informe).

También se celebró la Trigesimoséptima (XXXVII) Reunión del Consejo para Asuntos Financieros y Monetarios de la ALADI, en ciudad de Río de Janeiro, Brasil, entre los días 24 y 25 de mayo (ALADI/CFM/XXXVII/Acta).

Finalmente, en esta Reunión, cabe destacar la aprobación de la Resolución 93 relacionada con la modificación del artículo 2, Instrumentos, Sexto Párrafo del Reglamento del Convenio, relacionada con la importancia que reviste la provisión oportuna de la información al SICOF.

---

## A N E X O

### CUADROS ESTADISTICOS

- Cuadro 1:** Saldos por país del año (en dólares)
- Cuadro 2:** Pagos anticipados del año (en dólares)
- Cuadro 3:** Saldos por país ajustados por pagos anticipados, transferencias multilaterales y arreglos de la compensación del año (en dólares)
- Cuadro 4:** Saldos por país cuatrimestrales ajustados por pagos anticipados, transferencias multilaterales y arreglos de la compensación del año (en miles de dólares)
- Cuadro 5:** Totales ajustados de movimientos por períodos y acumulado (en miles de dólares)
- Cuadro 6:** Monto de las líneas de crédito recíproco entre Bancos Centrales suscritos de acuerdo al Sistema de Pagos - 31 de diciembre de 2001 – (en miles de dólares)
- Cuadro 7:** Instrumentos – Débitos
- Cuadro 8:** Instrumentos – Créditos



## CUADRO 1

### SALDOS POR PAÍS DEL AÑO (EN DÓLARES) 2001

País	Débito	Crédito	Saldo
<b>Argentina</b>			
Bolivia	823.601,19	871.405,19	47.804,00
Brasil	108.025.632,97	77.536.094,81	-30.489.538,16
Colombia	104.691,61	302.637,10	197.945,49
Chile	9.965.844,33	9.804.389,16	-161.455,17
Ecuador	0,00	1.481.721,42	1.481.721,42
México	0,00	9.090.636,25	9.090.636,25
Paraguay	3.390.859,01	6.262.709,99	2.871.850,98
Perú	116.338,75	1.343.609,15	1.227.270,40
Uruguay	6.116.230,23	6.391.260,66	275.030,43
Venezuela	0,00	166.550,17	166.550,17
Rep.Dominicana	0,00	0,00	0,00
<b>Total</b>	<b>128.543.198,09</b>	<b>113.251.013,90</b>	<b>-15.292.184,19</b>
<b>Bolivia</b>			
Argentina	871.405,19	823.601,19	-47.804,00
Brasil	2.596.902,80	0,00	-2.596.902,80
Colombia	302.502,98	546.330,35	243.827,37
Chile	594.635,83	610.702,63	16.066,80
Ecuador	32,06	227.430,72	227.398,66
México	22.211,12	0,00	-22.211,12
Paraguay	0,00	0,00	0,00
Perú	188.600,27	221.075,56	32.475,29
Uruguay	54,58	0,00	-54,58
Venezuela	9.930,69	0,00	-9.930,69
Rep.Dominicana	0,00	0,00	0,00
<b>Total</b>	<b>4.586.275,52</b>	<b>2.429.140,45</b>	<b>-2.157.135,07</b>
<b>Brasil</b>			
Argentina	77.536.094,81	108.025.632,97	30.489.538,16
Bolivia	0,00	2.596.902,80	2.596.902,80
Colombia	4.417.997,44	5.084.990,87	666.993,43
Chile	57.142.543,77	47.375.789,10	-9.766.754,67
Ecuador	56.143,61	12.016.282,44	11.960.138,83
México	0,00	17.486.163,25	17.486.163,25
Paraguay	13.385.625,68	14.780.944,79	1.395.319,11
Perú	6.096.765,38	15.026.221,78	8.929.456,40
Uruguay	80.415.687,97	65.418.881,65	-14.996.806,32
Venezuela	0,00	4.985.401,81	4.985.401,81
Rep.Dominicana	0,00	8.770.327,47	8.770.327,47
<b>Total</b>	<b>239.050.858,66</b>	<b>301.567.538,93</b>	<b>62.516.680,27</b>
<b>Colombia</b>			
Argentina	302.637,10	104.691,61	-197.945,49
Bolivia	546.330,35	302.502,98	-243.827,37
Brasil	5.084.990,87	4.417.997,44	-666.993,43
Chile	2.601.677,36	2.879.925,26	278.247,90
Ecuador	3.561.687,14	11.620.681,86	8.058.994,72
México	1.582.853,55	1.110.665,85	-472.187,70
Paraguay	64.931,65	0,00	-64.931,65
Perú	3.419.583,03	3.779.616,41	360.033,38
Uruguay	349.283,59	331.795,33	-17.488,26
Venezuela	3.306.909,20	3.769.091,48	462.182,28
Rep.Dominicana	0,00	3.335.227,33	3.335.227,33
<b>Total</b>	<b>20.820.883,84</b>	<b>31.652.195,55</b>	<b>10.831.311,71</b>

Continuación: Cuadro 1

<b>País</b>	<b>Débito</b>	<b>Crédito</b>	<b>Saldo</b>
<b>Chile</b>			
Argentina	9.804.389,16	9.965.844,33	161.455,17
Bolivia	610.702,63	594.635,83	-16.066,80
Brasil	47.375.789,10	57.142.543,77	9.766.754,67
Colombia	2.879.925,26	2.601.677,36	-278.247,90
Ecuador	1.663.573,97	3.755.751,35	2.092.177,38
México	10.602.316,79	8.102.831,40	-2.499.485,39
Paraguay	2.641.096,03	839.791,24	-1.801.304,79
Perú	15.284.517,91	12.925.674,65	-2.358.843,26
Uruguay	2.867.302,34	2.541.728,13	-325.574,21
Venezuela	591.909,00	1.810.522,75	1.218.613,75
Rep.Dominicana	0,00	306.244,25	306.244,25
<b>Total</b>	<b>94.321.522,19</b>	<b>100.587.245,06</b>	<b>6.265.722,87</b>
<b>Ecuador</b>			
Argentina	1.481.721,42	0,00	-1.481.721,42
Bolivia	227.430,72	32,06	-227.398,66
Brasil	12.016.282,44	56.143,61	-11.960.138,83
Colombia	11.620.681,86	3.561.687,14	-8.058.994,72
Chile	3.755.751,35	1.663.573,97	-2.092.177,38
México	2.571.093,35	184.179,41	-2.386.913,94
Paraguay	0,00	0,00	0,00
Perú	3.562.123,00	2.110.637,21	-1.451.485,79
Uruguay	363.900,37	236.964,36	-126.936,01
Venezuela	2.981.326,87	1.542.574,70	-1.438.752,17
Rep.Dominicana	0,00	0,00	0,00
<b>Total</b>	<b>38.580.311,38</b>	<b>9.355.792,46</b>	<b>-29.224.518,92</b>
<b>México</b>			
Argentina	9.090.636,25	0,00	-9.090.636,25
Bolivia	0,00	22.211,12	22.211,12
Brasil	17.486.163,25	0,00	-17.486.163,25
Colombia	1.110.665,85	1.582.853,55	472.187,70
Chile	8.102.831,40	10.602.316,79	2.499.485,39
Ecuador	184.179,41	2.571.093,35	2.386.913,94
Paraguay	0,00	148.453,40	148.453,40
Perú	2.375.949,64	1.922.881,81	-453.067,83
Uruguay	3.689.562,77	650.990,42	-3.038.572,35
Venezuela	899.499,44	4.874.368,93	3.974.869,49
Rep.Dominicana	0,00	0,00	0,00
<b>Total</b>	<b>42.939.488,01</b>	<b>22.375.169,37</b>	<b>-20.564.318,64</b>
<b>Paraguay</b>			
Argentina	6.262.709,99	3.390.859,01	-2.871.850,98
Bolivia	0,00	0,00	0,00
Brasil	14.780.944,79	13.385.625,68	-1.395.319,11
Colombia	0,00	64.931,65	64.931,65
Chile	839.791,24	2.641.096,03	1.801.304,79
Ecuador	0,00	0,00	0,00
México	148.453,40	0,00	-148.453,40
Perú	78.175,50	0,00	-78.175,50
Uruguay	0,00	0,00	0,00
Venezuela	0,00	0,00	0,00
Rep.Dominicana	0,00	0,00	0,00
<b>Total</b>	<b>22.110.074,92</b>	<b>19.482.512,37</b>	<b>-2.627.562,55</b>

Continuación: Cuadro 1

<b>País</b>	<b>Débito</b>	<b>Crédito</b>	<b>Saldo</b>
<b>Perú</b>			
Argentina	1.343.609,15	116.338,75	-1.227.270,40
Bolivia	221.075,56	188.600,27	-32.475,29
Brasil	15.026.221,78	6.096.765,38	-8.929.456,40
Colombia	3.779.616,41	3.419.583,03	-360.033,38
Chile	12.925.674,65	15.284.517,91	2.358.843,26
Ecuador	2.110.637,21	3.562.123,00	1.451.485,79
México	1.922.881,81	2.375.949,64	453.067,83
Paraguay	0,00	78.175,50	78.175,50
Uruguay	723.215,29	662.640,94	-60.574,35
Venezuela	3.683.821,40	2.324.499,84	-1.359.321,56
Rep.Dominicana	0,00	189.994,71	189.994,71
<b>Total</b>	<b>41.736.753,26</b>	<b>34.299.188,97</b>	<b>-7.437.564,29</b>
<b>Uruguay</b>			
Argentina	6.391.260,66	6.116.230,23	-275.030,43
Bolivia	0,00	54,58	54,58
Brasil	65.418.881,65	80.415.687,97	14.996.806,32
Colombia	331.795,33	349.283,59	17.488,26
Chile	2.541.728,13	2.867.302,34	325.574,21
Ecuador	236.964,36	363.900,37	126.936,01
México	650.990,42	3.689.562,77	3.038.572,35
Paraguay	0,00	0,00	0,00
Perú	662.640,94	723.215,29	60.574,35
Venezuela	8.676,93	1.196.017,19	1.187.340,26
Rep.Dominicana	0,00	0,00	0,00
<b>Total</b>	<b>76.242.938,42</b>	<b>95.721.254,33</b>	<b>19.478.315,91</b>
<b>Venezuela</b>			
Argentina	166.550,17	0,00	-166.550,17
Bolivia	0,00	9.930,69	9.930,69
Brasil	4.985.401,81	0,00	-4.985.401,81
Colombia	3.769.091,48	3.306.909,20	-462.182,28
Chile	1.810.522,75	591.909,00	-1.218.613,75
Ecuador	1.542.574,70	2.981.326,87	1.438.752,17
México	4.874.368,93	899.499,44	-3.974.869,49
Paraguay	0,00	0,00	0,00
Perú	2.324.499,84	3.683.821,40	1.359.321,56
Uruguay	1.196.017,19	8.676,93	-1.187.340,26
Rep.Dominicana	0,00	0,00	0,00
<b>Total</b>	<b>20.669.026,87</b>	<b>11.482.073,53</b>	<b>-9.186.953,34</b>
<b>Rep.Dom.</b>			
Argentina	0,00	0,00	0,00
Bolivia	0,00	0,00	0,00
Brasil	8.770.327,47	0,00	-8.770.327,47
Colombia	3.335.227,33	0,00	-3.335.227,33
Chile	306.244,25	0,00	-306.244,25
Ecuador	0,00	0,00	0,00
México	0,00	0,00	0,00
Paraguay	0,00	0,00	0,00
Perú	189.994,71	0,00	-189.994,71
Uruguay	0,00	0,00	0,00
Venezuela	0,00	0,00	0,00
<b>Total</b>	<b>12.601.793,76</b>	<b>0,00</b>	<b>-12.601.793,76</b>
<b>Total General</b>	<b>742.203.124,92</b>	<b>742.203.124,92</b>	<b>0,00</b>

**CUADRO 2**

**TRANSFERENCIAS ANTICIPADAS DEL PERÍODO (EN DÓLARES)  
2001**

Remesó	Recibió	Fecha	Parciales	Subtotales	Totales
<b>Argentina</b>					<b>112.296.000,00</b>
	<b>Brasil</b>				
		05/01/2001	1.496.000,00		
		10/01/2001	1.210.000,00		
		16/01/2001	690.000,00		
		17/01/2001	1.320.000,00		
		22/01/2001	1.400.000,00		
		25/01/2001	1.500.000,00		
		01/02/2001	1.530.000,00		
		05/02/2001	630.000,00		
		07/02/2001	809.985,00		
		09/02/2001	15,00		
		14/02/2001	1.080.000,00		
		20/02/2001	1.340.000,00		
		22/02/2001	1.150.000,00		
		28/02/2001	11.680.000,00		
		01/03/2001	1.180.000,00		
		05/03/2001	1.130.000,00		
		07/03/2001	1.050.000,00		
		09/03/2001	1.290.000,00		
		26/03/2001	5.560.000,00		
		30/03/2001	2.000.000,00		
		05/04/2001	1.100.000,00		
		11/04/2001	1.150.000,00		
		19/04/2001	3.000.000,00		
		25/04/2001	2.500.000,00		
		15/05/2001	3.000.000,00		
		18/05/2001	3.000.000,00		
		29/05/2001	2.500.000,00		
		05/07/2001	3.000.000,00		
		11/07/2001	4.000.000,00		
		25/07/2001	4.000.000,00		
		15/08/2001	5.000.000,00		
		28/08/2001	6.000.000,00		
		24/09/2001	5.000.000,00		
		03/10/2001	6.000.000,00		
		19/10/2001	6.000.000,00		
		31/10/2001	6.000.000,00		
		21/11/2001	6.000.000,00		
		28/11/2001	7.000.000,00		
				112.296.000,00	
<b>Bolivia</b>					<b>44.523.830,01</b>
	<b>Argentina</b>				
		24/01/2001	154.121,88		
		06/02/2001	106.568,75		
		01/03/2001	136.164,30		
		09/03/2001	98.146,23		



Continuación: Cuadro 2

Remesó	Recibió	Fecha	Parciales	Subtotales	Totales
		16/03/2001	83.957,88		
		06/04/2001	631.473,83		
		17/04/2001	196.274,15		
		20/04/2001	109.008,63		
		11/05/2001	130.000,00		
		21/05/2001	540.900,00		
		29/05/2001	678.200,00		
		05/06/2001	145.600,00		
		18/06/2001	241.900,00		
		31/07/2001	202.178,64		
		09/08/2001	246.518,02		
		24/08/2001	88.726,97		
		07/09/2001	122.775,34		
		21/09/2001	136.329,16		
		03/10/2001	109.675,32		
		15/10/2001	91.626,73		
		18/10/2001	163.403,23		
		26/10/2001	134.459,74		
		05/11/2001	100.456,76		
		13/11/2001	156.084,03		
		23/11/2001	92.643,23		
		29/11/2001	116.787,76		
		12/12/2001	1.165.493,35		
		24/12/2001	59.796,47		
				6.239.270,40	
	<b>Brasil</b>				
		08/01/2001	502.800,00		
		16/01/2001	583.000,00		
		22/01/2001	615.000,00		
		31/01/2001	597.700,00		
		06/02/2001	516.500,00		
		13/02/2001	616.700,00		
		16/02/2001	641.600,00		
		21/02/2001	776.800,00		
		01/03/2001	927.300,00		
		06/03/2001	896.400,00		
		09/03/2001	582.655,73		
		13/03/2001	667.960,88		
		14/03/2001	760.362,25		
		16/03/2001	512.384,50		
		21/03/2001	729.323,85		
		27/03/2001	556.484,10		
		06/04/2001	644.734,25		
		10/04/2001	611.382,03		
		17/04/2001	547.244,70		
		20/04/2001	450.281,28		
		25/04/2001	422.709,22		
		26/04/2001	77.150,33		
		04/05/2001	1.182.000,00		
		10/05/2001	521.322,01		
		17/05/2001	642.536,54		
		29/05/2001	760.425,89		
		04/06/2001	602.585,45		
		11/06/2001	672.485,94		
		18/06/2001	566.301,45		
		20/06/2001	651.343,63		
		28/06/2001	633.342,57		
		09/07/2001	534.595,90		

Continuación: Cuadro 2

Remesó	Recibió	Fecha	Parciales	Subtotales	Totales
		17/07/2001	562.511,04		
		20/07/2001	606.139,85		
		31/07/2001	614.844,70		
		09/08/2001	574.332,78		
		14/08/2001	786.126,44		
		21/08/2001	618.989,95		
		24/08/2001	518.497,11		
		28/08/2001	372.282,93		
		29/08/2001	253.275,56		
		07/09/2001	662.433,02		
		21/09/2001	2.175.719,90		
		03/10/2001	548.025,03		
		09/10/2001	551.635,86		
		18/10/2001	529.214,17		
		23/10/2001	663.802,28		
		31/10/2001	585.675,31		
		06/11/2001	572.741,12		
		13/11/2001	839.080,36		
		20/11/2001	760.248,53		
		28/11/2001	714.164,81		
		06/12/2001	693.215,79		
		14/12/2001	763.299,10		
		17/12/2001	1.526.857,44		
		24/12/2001	512.716,92		
		26/12/2001	167.996,57		
				37.177.239,07	
	<b>Colombia</b>				
		29/11/2001	97.912,22		
				97.912,22	
	<b>Chile</b>				
		11/07/2001	47.170,03		
		25/07/2001	44.390,31		
		15/08/2001	207.560,96		
		24/08/2001	12.819,33		
		01/10/2001	21.107,20		
		15/10/2001	41.086,83		
				374.134,66	
	<b>Ecuador</b>				
		23/10/2001	68.251,78		
				68.251,78	
	<b>México</b>				
		09/03/2001	82.204,48		
		11/06/2001	31.786,77		
		05/07/2001	23.823,76		
		23/07/2001	44.051,58		
		08/08/2001	46.423,12		
		01/10/2001	68.120,00		
		05/11/2001	92.625,88		
				389.035,59	
	<b>Perú</b>				
		16/03/2001	92.231,54		
		06/07/2001	21.227,18		
				113.458,72	
	<b>Uruguay</b>				
		01/10/2001	64.527,57		
				64.527,57	

Continuación: Cuadro 2

Remesó	Recibió	Fecha	Parciales	Subtotales	Totales
<b>Brasil</b>					<b>97.500.000,00</b>
	<b>Argentina</b>				
		05/06/2001	3.000.000,00		
				3.000.000,00	
	<b>Chile</b>				
		01/02/2001	3.000.000,00		
		22/02/2001	13.000.000,00		
		06/03/2001	22.000.000,00		
		07/03/2001	8.400.000,00		
		09/03/2001	3.000.000,00		
		26/03/2001	2.500.000,00		
		27/03/2001	4.500.000,00		
		28/03/2001	5.500.000,00		
		23/04/2001	2.100.000,00		
		06/06/2001	7.000.000,00		
				71.000.000,00	
	<b>Paraguay</b>				
		20/03/2001	2.000.000,00		
		28/03/2001	3.000.000,00		
				5.000.000,00	
	<b>Uruguay</b>				
		29/01/2001	3.000.000,00		
		31/01/2001	2.000.000,00		
		06/03/2001	5.000.000,00		
		03/04/2001	2.500.000,00		
		04/04/2001	2.500.000,00		
		05/04/2001	3.500.000,00		
				18.500.000,00	
<b>Colombia</b>					<b>13.720.000,00</b>
	<b>Argentina</b>				
		12/03/2001	150.000,00		
		28/06/2001	150.000,00		
		13/11/2001	300.000,00		
				600.000,00	
	<b>Bolivia</b>				
		12/03/2001	500.000,00		
		16/03/2001	300.000,00		
		29/06/2001	150.000,00		
				950.000,00	
	<b>Brasil</b>				
		11/01/2001	350.000,00		
		16/01/2001	600.000,00		
		19/01/2001	200.000,00		
		24/01/2001	350.000,00		
		29/01/2001	200.000,00		
		31/01/2001	350.000,00		
		09/02/2001	150.000,00		
		15/02/2001	200.000,00		
		12/03/2001	600.000,00		
		15/03/2001	300.000,00		
		23/03/2001	200.000,00		
		27/03/2001	150.000,00		
		16/04/2001	150.000,00		
		14/05/2001	150.000,00		

Continuación: Cuadro 2

Remesó	Recibió	Fecha	Parciales	Subtotales	Totales
		22/05/2001	190.000,00		
		10/08/2001	200.000,00		
		17/09/2001	450.000,00		
		21/09/2001	400.000,00		
		26/09/2001	150.000,00		
		27/09/2001	200.000,00		
		03/10/2001	350.000,00		
		04/10/2001	250.000,00		
		09/10/2001	200.000,00		
		24/10/2001	150.000,00		
		06/11/2001	150.000,00		
		09/11/2001	250.000,00		
		15/11/2001	150.000,00		
		20/11/2001	400.000,00		
		21/11/2001	200.000,00		
		28/11/2001	200.000,00		
		03/12/2001	250.000,00		
		07/12/2001	150.000,00		
		13/12/2001	250.000,00		
		18/12/2001	150.000,00		
	<b>Chile</b>			8.640.000,00	
		29/05/2001	200.000,00		
		09/08/2001	150.000,00		
		03/10/2001	150.000,00		
	<b>México</b>			500.000,00	
		12/03/2001	150.000,00		
		23/03/2001	150.000,00		
		28/03/2001	150.000,00		
		09/04/2001	150.000,00		
		25/09/2001	150.000,00		
		18/10/2001	200.000,00		
		23/11/2001	150.000,00		
	<b>Perú</b>			1.100.000,00	
		26/06/2001	250.000,00		
		10/07/2001	180.000,00		
		17/09/2001	200.000,00		
		16/10/2001	300.000,00		
		26/10/2001	400.000,00		
		12/12/2001	300.000,00		
		18/12/2001	150.000,00		
	<b>Uruguay</b>			1.780.000,00	
		26/06/2001	150.000,00		
				150.000,00	
<b>Chile</b>					<b>33.650.000,00</b>
	<b>Argentina</b>				
		17/01/2001	600.000,00		
		22/02/2001	1.000.000,00		
		29/06/2001	1.500.000,00		
		02/11/2001	500.000,00		
	<b>Brasil</b>			3.600.000,00	
		26/09/2001	3.000.000,00		

Continuación: Cuadro 2

Remesó	Recibió	Fecha	Parciales	Subtotales	Totales
		04/10/2001	2.500.000,00		
		19/10/2001	2.300.000,00		
		02/11/2001	2.800.000,00		
		20/11/2001	3.200.000,00		
		28/11/2001	800.000,00		
		13/12/2001	1.300.000,00		
		21/12/2001	1.000.000,00		
	<b>Colombia</b>			16.900.000,00	
		22/02/2001	500.000,00		
		19/10/2001	200.000,00		
		13/12/2001	800.000,00		
		21/12/2001	200.000,00		
	<b>México</b>			1.700.000,00	
		17/01/2001	1.800.000,00		
		29/06/2001	500.000,00		
		20/07/2001	400.000,00		
		26/09/2001	500.000,00		
		04/10/2001	600.000,00		
		28/11/2001	500.000,00		
	<b>Paraguay</b>			4.300.000,00	
		22/02/2001	700.000,00		
		29/06/2001	500.000,00		
		26/09/2001	600.000,00		
		19/10/2001	300.000,00		
		20/11/2001	200.000,00		
		21/12/2001	300.000,00		
	<b>Perú</b>			2.600.000,00	
		22/02/2001	2.000.000,00		
		29/06/2001	1.000.000,00		
		20/07/2001	1.000.000,00		
		19/10/2001	250.000,00		
		21/12/2001	300.000,00		
				4.550.000,00	
<b>Ecuador</b>					<b>183.280.000,00</b>
	<b>Argentina</b>				
		01/03/2001	7.500.000,00		
		22/03/2001	4.100.000,00		
		04/06/2001	500.000,00		
		03/07/2001	2.700.000,00		
		09/08/2001	700.000,00		
		22/08/2001	4.200.000,00		
		16/10/2001	1.200.000,00		
		15/11/2001	2.600.000,00		
		18/12/2001	2.690.000,00		
	<b>Bolivia</b>			26.190.000,00	
		03/07/2001	100.000,00		
	<b>Brasil</b>			100.000,00	
		02/03/2001	25.000.000,00		

Continuación: Cuadro 2

Remesó	Recibió	Fecha	Parciales	Subtotales	Totales
		22/03/2001	2.400.000,00		
		04/06/2001	4.700.000,00		
		03/07/2001	2.700.000,00		
		10/07/2001	15.700.000,00		
		09/08/2001	4.650.000,00		
		22/08/2001	4.200.000,00		
		16/10/2001	8.700.000,00		
		15/11/2001	2.850.000,00		
		18/12/2001	5.050.000,00		
				75.950.000,00	
	<b>Colombia</b>				
		01/03/2001	6.500.000,00		
		22/03/2001	2.500.000,00		
		04/06/2001	4.200.000,00		
		03/07/2001	5.700.000,00		
		10/07/2001	1.000.000,00		
		09/08/2001	2.100.000,00		
		22/08/2001	2.050.000,00		
		16/10/2001	8.200.000,00		
		15/11/2001	3.800.000,00		
		18/12/2001	6.870.000,00		
				42.920.000,00	
	<b>Chile</b>				
		01/03/2001	1.000.000,00		
		22/03/2001	1.300.000,00		
		04/06/2001	900.000,00		
		03/07/2001	400.000,00		
		09/08/2001	450.000,00		
		22/08/2001	450.000,00		
		16/10/2001	1.600.000,00		
		15/11/2001	1.450.000,00		
		18/12/2001	1.480.000,00		
				9.030.000,00	
	<b>México</b>				
		01/03/2001	1.000.000,00		
		22/03/2001	500.000,00		
		04/06/2001	450.000,00		
		03/07/2001	1.000.000,00		
		10/07/2001	200.000,00		
		09/08/2001	800.000,00		
		22/08/2001	810.000,00		
		16/10/2001	900.000,00		
		15/11/2001	2.150.000,00		
		18/12/2001	1.520.000,00		
				9.330.000,00	
	<b>Perú</b>				
		22/03/2001	500.000,00		
		04/06/2001	1.900.000,00		
		03/07/2001	300.000,00		
		09/08/2001	450.000,00		
		16/10/2001	1.100.000,00		
		15/11/2001	400.000,00		
		18/12/2001	630.000,00		
				5.280.000,00	
	<b>Uruguay</b>				
		04/06/2001	900.000,00		
		15/11/2001	240.000,00		
				1.140.000,00	

Continuación: Cuadro 2

Remesó	Recibió	Fecha	Parciales	Subtotales	Totales
	<b>Venezuela</b>				
		01/03/2001	2.500.000,00		
		22/03/2001	1.400.000,00		
		04/06/2001	1.500.000,00		
		03/07/2001	1.700.000,00		
		10/07/2001	200.000,00		
		09/08/2001	1.600.000,00		
		22/08/2001	980.000,00		
		16/10/2001	800.000,00		
		15/11/2001	2.200.000,00		
		18/12/2001	460.000,00		
				13.340.000,00	
	<b>México</b>				<b>10.086.000,00</b>
	<b>Argentina</b>				
		19/01/2001	128.000,00		
		06/02/2001	1.355.000,00		
				1.483.000,00	
	<b>Brasil</b>				
		19/01/2001	1.836.000,00		
		06/02/2001	1.115.000,00		
				2.951.000,00	
	<b>Colombia</b>				
		19/01/2001	75.000,00		
				75.000,00	
	<b>Chile</b>				
		06/02/2001	2.070.000,00		
				2.070.000,00	
	<b>Perú</b>				
		19/01/2001	31.000,00		
		06/02/2001	119.000,00		
				150.000,00	
	<b>Uruguay</b>				
		19/01/2001	478.000,00		
		06/02/2001	179.000,00		
				657.000,00	
	<b>Venezuela</b>				
		06/02/2001	2.700.000,00		
				2.700.000,00	
	<b>Paraguay</b>				<b>5.819.303,40</b>
	<b>Argentina</b>				
		02/08/2001	1.300.000,00		
				1.300.000,00	
	<b>Brasil</b>				
		01/08/2001	3.300.000,00		
		07/11/2001	1.000.000,00		
				4.300.000,00	
	<b>México</b>				
		16/11/2001	219.303,40		
				219.303,40	

Continuación: Cuadro 2

Remesó	Recibió	Fecha	Parciales	Subtotales	Totales
<b>Perú</b>					<b>107.781.000,00</b>
	<b>Argentina</b>				
		04/01/2001	137.000,00		
		09/01/2001	343.000,00		
		16/01/2001	433.000,00		
		18/01/2001	273.000,00		
		23/01/2001	142.000,00		
		26/01/2001	98.000,00		
		30/01/2001	64.000,00		
		01/02/2001	35.000,00		
		08/02/2001	162.000,00		
		13/02/2001	60.000,00		
		15/02/2001	80.000,00		
		20/02/2001	22.000,00		
		01/03/2001	244.000,00		
		06/03/2001	65.000,00		
		08/03/2001	406.000,00		
		13/03/2001	59.000,00		
		15/03/2001	32.000,00		
		20/03/2001	213.000,00		
		22/03/2001	1.035.000,00		
		29/03/2001	16.000,00		
		03/04/2001	898.000,00		
		05/04/2001	120.000,00		
		10/04/2001	270.000,00		
		17/04/2001	26.000,00		
		10/05/2001	815.000,00		
		15/05/2001	368.000,00		
		17/05/2001	94.000,00		
		22/05/2001	189.000,00		
		24/05/2001	56.000,00		
		29/05/2001	288.000,00		
		05/06/2001	16.000,00		
		07/06/2001	204.000,00		
		12/06/2001	20.000,00		
		14/06/2001	95.000,00		
		19/06/2001	90.000,00		
		21/06/2001	85.000,00		
		28/06/2001	568.000,00		
		03/07/2001	1.590.000,00		
		05/07/2001	566.000,00		
		10/07/2001	39.000,00		
		17/07/2001	979.000,00		
		26/07/2001	25.000,00		
		02/08/2001	130.000,00		
		07/08/2001	11.000,00		
		09/08/2001	99.000,00		
		16/08/2001	523.000,00		
		21/08/2001	617.000,00		
		23/08/2001	211.000,00		
		06/09/2001	348.000,00		
		11/09/2001	267.000,00		
		18/09/2001	985.000,00		
		20/09/2001	71.000,00		
		25/09/2001	106.000,00		
		27/09/2001	508.000,00		



Continuación: Cuadro 2

Remesó	Recibió	Fecha	Parciales	Subtotales	Totales
		02/10/2001	708.000,00		
		04/10/2001	216.000,00		
		10/10/2001	45.000,00		
		12/10/2001	21.000,00		
		18/10/2001	402.000,00		
		23/10/2001	660.000,00		
		25/10/2001	721.000,00		
		30/10/2001	598.000,00		
		06/11/2001	21.000,00		
		13/11/2001	109.000,00		
		20/11/2001	444.000,00		
		27/11/2001	1.252.000,00		
		29/11/2001	154.000,00		
		04/12/2001	78.000,00		
		11/12/2001	1.012.000,00		
		13/12/2001	630.000,00		
		18/12/2001	43.000,00		
				22.310.000,00	
	<b>Bolivia</b>				
		23/01/2001	32.000,00		
		10/05/2001	23.000,00		
		15/05/2001	321.000,00		
		22/05/2001	165.000,00		
		26/07/2001	120.000,00		
		02/08/2001	324.000,00		
		11/09/2001	37.000,00		
		18/10/2001	31.000,00		
		06/11/2001	49.000,00		
		13/11/2001	87.000,00		
		15/11/2001	239.000,00		
		20/11/2001	79.000,00		
		20/12/2001	155.000,00		
				1.662.000,00	
	<b>Brasil</b>				
		04/01/2001	7.218.000,00		
		09/01/2001	1.059.000,00		
		11/01/2001	217.000,00		
		16/01/2001	506.000,00		
		18/01/2001	555.000,00		
		23/01/2001	669.000,00		
		25/01/2001	667.000,00		
		30/01/2001	154.000,00		
		06/02/2001	71.000,00		
		08/02/2001	571.000,00		
		13/02/2001	263.000,00		
		15/02/2001	634.000,00		
		20/02/2001	400.000,00		
		22/02/2001	151.000,00		
		01/03/2001	385.000,00		
		06/03/2001	179.000,00		
		08/03/2001	628.000,00		
		13/03/2001	372.000,00		
		15/03/2001	639.000,00		
		20/03/2001	409.000,00		
		22/03/2001	273.000,00		
		27/03/2001	656.000,00		
		29/03/2001	899.000,00		
		03/04/2001	252.000,00		

Continuación: Cuadro 2

Remesó	Recibió	Fecha	Parciales	Subtotales	Totales
		04/05/2001	220.000,00		
		10/05/2001	1.030.000,00		
		15/05/2001	712.000,00		
		17/05/2001	290.000,00		
		22/05/2001	1.065.000,00		
		24/05/2001	285.000,00		
		29/05/2001	2.519.000,00		
		31/05/2001	454.000,00		
		05/06/2001	1.229.000,00		
		07/06/2001	347.000,00		
		12/06/2001	1.082.000,00		
		14/06/2001	675.000,00		
		19/06/2001	489.000,00		
		21/06/2001	316.000,00		
		26/06/2001	344.000,00		
		28/06/2001	729.000,00		
		03/07/2001	380.000,00		
		05/07/2001	6.969.000,00		
		10/07/2001	270.000,00		
		12/07/2001	510.000,00		
		17/07/2001	130.000,00		
		19/07/2001	895.000,00		
		24/07/2001	328.000,00		
		26/07/2001	469.000,00		
		02/08/2001	105.000,00		
		07/08/2001	673.000,00		
		09/08/2001	363.000,00		
		14/08/2001	363.000,00		
		16/08/2001	754.000,00		
		21/08/2001	120.000,00		
		23/08/2001	764.000,00		
		06/09/2001	510.000,00		
		11/09/2001	243.000,00		
		18/09/2001	879.000,00		
		20/09/2001	246.000,00		
		25/09/2001	332.000,00		
		27/09/2001	497.000,00		
		02/10/2001	349.000,00		
		04/10/2001	330.000,00		
		10/10/2001	1.851.000,00		
		12/10/2001	346.000,00		
		16/10/2001	78.000,00		
		18/10/2001	468.000,00		
		23/10/2001	198.000,00		
		25/10/2001	187.000,00		
		30/10/2001	766.000,00		
		06/11/2001	626.000,00		
		08/11/2001	329.000,00		
		13/11/2001	644.000,00		
		15/11/2001	162.000,00		
		20/11/2001	1.102.000,00		
		23/11/2001	561.000,00		
		27/11/2001	2.125.000,00		
		29/11/2001	473.000,00		
		04/12/2001	334.000,00		
		06/12/2001	1.911.000,00		
		11/12/2001	583.000,00		
		13/12/2001	1.405.000,00		
		18/12/2001	1.103.000,00		
		20/12/2001	95.000,00		
				61.439.000,00	

Continuación: Cuadro 2

Remesó	Recibió	Fecha	Parciales	Subtotales	Totales
<b>Colombia</b>					
		04/01/2001	105.000,00		
		09/01/2001	78.000,00		
		11/01/2001	78.000,00		
		16/01/2001	18.000,00		
		23/01/2001	184.000,00		
		25/01/2001	151.000,00		
		01/02/2001	434.000,00		
		06/02/2001	78.000,00		
		08/02/2001	22.000,00		
		13/02/2001	225.000,00		
		22/02/2001	14.000,00		
		01/03/2001	129.000,00		
		06/03/2001	561.000,00		
		08/03/2001	150.000,00		
		13/03/2001	62.000,00		
		15/03/2001	80.000,00		
		03/04/2001	28.000,00		
		05/04/2001	189.000,00		
		10/04/2001	15.000,00		
		17/04/2001	99.000,00		
		17/05/2001	22.000,00		
		22/05/2001	16.000,00		
		03/07/2001	98.000,00		
		17/07/2001	44.000,00		
		19/07/2001	18.000,00		
		02/08/2001	186.000,00		
		07/08/2001	30.000,00		
		09/08/2001	100.000,00		
		16/08/2001	193.000,00		
		21/08/2001	43.000,00		
		06/09/2001	166.000,00		
		11/09/2001	98.000,00		
		25/09/2001	86.000,00		
		27/09/2001	57.000,00		
		04/10/2001	44.000,00		
		10/10/2001	112.000,00		
		12/10/2001	345.000,00		
		23/10/2001	318.000,00		
		06/11/2001	258.000,00		
		08/11/2001	73.000,00		
		15/11/2001	198.000,00		
		23/11/2001	68.000,00		
		27/11/2001	21.000,00		
				5.294.000,00	
<b>Chile</b>					
		09/01/2001	174.000,00		
		13/03/2001	15.000,00		
		27/03/2001	1.510.000,00		
		05/04/2001	180.000,00		
		10/04/2001	162.000,00		
		04/05/2001	72.000,00		
		17/05/2001	117.000,00		
		22/05/2001	89.000,00		
		07/06/2001	693.000,00		

Continuación: Cuadro 2

Remesó	Recibió	Fecha	Parciales	Subtotales	Totales
		02/10/2001	121.000,00		
		04/10/2001	1.698.000,00		
		30/10/2001	1.895.000,00		
		06/11/2001	471.000,00		
		15/11/2001	64.000,00		
		20/11/2001	68.000,00		
		23/11/2001	253.000,00		
		27/11/2001	281.000,00		
		29/11/2001	26.000,00		
		06/12/2001	58.000,00		
		11/12/2001	689.000,00		
		13/12/2001	70.000,00		
	<b>Ecuador</b>			8.706.000,00	
		09/01/2001	28.000,00		
	<b>México</b>			28.000,00	
		09/01/2001	88.000,00		
		11/01/2001	20.000,00		
		06/02/2001	64.000,00		
		08/02/2001	140.000,00		
		22/02/2001	46.000,00		
		04/05/2001	18.000,00		
		15/05/2001	35.000,00		
		31/05/2001	32.000,00		
		05/06/2001	20.000,00		
		07/06/2001	12.000,00		
		12/06/2001	177.000,00		
		19/06/2001	16.000,00		
		26/06/2001	242.000,00		
		28/06/2001	129.000,00		
		10/07/2001	16.000,00		
		12/07/2001	34.000,00		
		17/07/2001	257.000,00		
		27/11/2001	13.000,00		
		29/11/2001	10.000,00		
		04/12/2001	19.000,00		
		06/12/2001	16.000,00		
		11/12/2001	57.000,00		
	<b>Uruguay</b>			1.461.000,00	
		01/03/2001	219.000,00		
		08/03/2001	10.000,00		
		15/05/2001	58.000,00		
		12/06/2001	10.000,00		
		12/10/2001	49.000,00		
		06/11/2001	294.000,00		
	<b>Venezuela</b>			640.000,00	
		16/01/2001	43.000,00		
		18/01/2001	154.000,00		
		25/01/2001	42.000,00		
		01/02/2001	537.000,00		
		08/02/2001	290.000,00		
		13/02/2001	262.000,00		

Continuación: Cuadro 2

Remesó	Recibió	Fecha	Parciales	Subtotales	Totales
		15/02/2001	425.000,00		
		22/02/2001	33.000,00		
		06/03/2001	12.000,00		
		27/03/2001	57.000,00		
		29/03/2001	329.000,00		
		10/05/2001	25.000,00		
		15/05/2001	16.000,00		
		05/06/2001	658.000,00		
		07/06/2001	37.000,00		
		12/06/2001	47.000,00		
		10/07/2001	241.000,00		
		12/07/2001	82.000,00		
		17/07/2001	101.000,00		
		19/07/2001	15.000,00		
		02/08/2001	541.000,00		
		07/08/2001	27.000,00		
		09/08/2001	444.000,00		
		18/09/2001	29.000,00		
		25/09/2001	55.000,00		
		02/10/2001	33.000,00		
		23/10/2001	468.000,00		
		30/10/2001	19.000,00		
		06/11/2001	58.000,00		
		20/11/2001	1.161.000,00		
				6.241.000,00	
<b>Uruguay</b>					<b>37.478.000,00</b>
	<b>Argentina</b>				
		22/01/2001	1.100.000,00		
		14/02/2001	1.300.000,00		
		07/03/2001	1.400.000,00		
		23/03/2001	1.000.000,00		
		05/04/2001	1.100.000,00		
		27/04/2001	1.100.000,00		
		21/05/2001	1.100.000,00		
		27/06/2001	1.150.000,00		
		05/07/2001	350.000,00		
		03/08/2001	750.000,00		
		16/08/2001	780.000,00		
		29/08/2001	1.190.000,00		
		12/10/2001	1.000.000,00		
		30/10/2001	370.000,00		
		01/11/2001	260.000,00		
		15/11/2001	300.000,00		
		21/11/2001	160.000,00		
		28/11/2001	410.000,00		
		07/12/2001	165.000,00		
		13/12/2001	340.000,00		
		21/12/2001	200.000,00		
				15.525.000,00	
	<b>Brasil</b>				
		27/06/2001	1.700.000,00		
		05/07/2001	1.400.000,00		
		03/08/2001	5.800.000,00		
		16/08/2001	1.900.000,00		
		23/08/2001	1.450.000,00		
		29/08/2001	1.000.000,00		



Continuación: Cuadro 2

Remesó	Recibió	Fecha	Parciales	Subtotales	Totales
<b>Brasil</b>					
		10/01/2001	573.000,00		
		16/01/2001	211.000,00		
		25/01/2001	598.000,00		
		30/01/2001	279.000,00		
		07/02/2001	52.000,00		
		15/02/2001	104.000,00		
		20/02/2001	117.000,00		
		23/02/2001	469.000,00		
		02/03/2001	87.000,00		
		09/03/2001	1.032.000,00		
		15/03/2001	238.000,00		
		27/03/2001	366.000,00		
		30/03/2001	820.000,00		
		04/04/2001	65.000,00		
		11/04/2001	271.000,00		
		18/04/2001	630.000,00		
		08/05/2001	165.000,00		
		10/05/2001	145.000,00		
		15/05/2001	456.000,00		
		22/05/2001	579.000,00		
		31/05/2001	99.000,00		
		05/06/2001	618.000,00		
		12/06/2001	152.000,00		
		20/06/2001	221.000,00		
		26/06/2001	432.000,00		
		06/07/2001	993.000,00		
		11/07/2001	472.000,00		
		17/07/2001	154.000,00		
		25/07/2001	176.000,00		
		31/07/2001	669.000,00		
		07/08/2001	758.000,00		
		16/08/2001	830.000,00		
		21/08/2001	267.000,00		
		11/09/2001	701.000,00		
		18/09/2001	1.388.000,00		
		21/09/2001	379.000,00		
		28/09/2001	69.000,00		
		03/10/2001	194.000,00		
		09/10/2001	162.000,00		
		17/10/2001	176.000,00		
		23/10/2001	382.000,00		
		30/10/2001	435.000,00		
		01/11/2001	1.163.000,00		
		02/11/2001	508.000,00		
		08/11/2001	1.356.000,00		
		13/11/2001	85.000,00		
		20/11/2001	178.000,00		
		29/11/2001	694.000,00		
		30/11/2001	162.000,00		
		05/12/2001	132.000,00		
		07/12/2001	569.000,00		
		12/12/2001	441.000,00		
		18/12/2001	322.000,00		
				22.594.000,00	

Continuación: Cuadro 2

Remesó	Recibió	Fecha	Parciales	Subtotales	Totales
	<b>Colombia</b>				
		10/01/2001	132.000,00		
		16/01/2001	602.000,00		
		25/01/2001	453.000,00		
		07/02/2001	183.000,00		
		15/02/2001	303.000,00		
		20/02/2001	77.000,00		
		23/02/2001	295.000,00		
		06/03/2001	71.000,00		
		27/03/2001	289.000,00		
		30/03/2001	164.000,00		
		06/04/2001	407.000,00		
		11/04/2001	77.000,00		
		18/04/2001	196.000,00		
		08/05/2001	93.000,00		
		22/05/2001	116.000,00		
		24/05/2001	158.000,00		
		31/05/2001	66.000,00		
		20/06/2001	211.000,00		
		26/06/2001	208.000,00		
		06/07/2001	215.000,00		
		11/07/2001	217.000,00		
		17/07/2001	100.000,00		
		07/08/2001	434.000,00		
		16/08/2001	112.000,00		
		21/08/2001	154.000,00		
		28/09/2001	118.000,00		
		09/10/2001	41.000,00		
		11/10/2001	142.000,00		
		17/10/2001	58.000,00		
		23/10/2001	174.000,00		
		30/10/2001	283.000,00		
		01/11/2001	68.000,00		
		13/11/2001	365.000,00		
		20/11/2001	253.000,00		
		29/11/2001	75.000,00		
		30/11/2001	59.000,00		
		07/12/2001	199.000,00		
		12/12/2001	82.000,00		
		18/12/2001	87.000,00		
				7.337.000,00	
	<b>Chile</b>				
		25/01/2001	489.000,00		
		20/02/2001	104.000,00		
		23/02/2001	79.000,00		
		02/03/2001	200.000,00		
		09/03/2001	460.000,00		
		22/03/2001	278.000,00		
		27/03/2001	160.000,00		
		30/03/2001	218.000,00		
		04/04/2001	74.000,00		
		06/04/2001	96.000,00		
		11/04/2001	157.000,00		
		18/04/2001	99.000,00		
		08/05/2001	685.000,00		
		24/05/2001	80.000,00		
		31/05/2001	94.000,00		



Continuación: Cuadro 2

Remesó	Recibió	Fecha	Parciales	Subtotales	Totales
		05/06/2001	106.000,00		
		12/06/2001	201.000,00		
		20/06/2001	54.000,00		
		26/06/2001	99.000,00		
		06/07/2001	90.000,00		
		25/07/2001	44.000,00		
		16/08/2001	58.000,00		
		18/09/2001	312.000,00		
		25/09/2001	54.000,00		
		03/10/2001	79.000,00		
		09/10/2001	58.000,00		
		11/10/2001	456.000,00		
		08/11/2001	146.000,00		
		05/12/2001	384.000,00		
				5.414.000,00	
	<b>México</b>				
		10/01/2001	265.000,00		
		07/02/2001	164.000,00		
		15/02/2001	153.000,00		
		02/03/2001	162.000,00		
		30/03/2001	172.000,00		
		04/04/2001	1.502.000,00		
		11/04/2001	119.000,00		
		31/05/2001	31.000,00		
		05/06/2001	314.000,00		
		29/06/2001	4.200.000,00		
		11/07/2001	681.000,00		
		17/07/2001	763.000,00		
		31/07/2001	991.000,00		
		07/08/2001	2.208.000,00		
		18/09/2001	42.000,00		
		21/09/2001	2.452.000,00		
		28/09/2001	494.000,00		
		11/10/2001	848.000,00		
		17/10/2001	67.000,00		
		01/11/2001	452.000,00		
		29/11/2001	908.000,00		
		30/11/2001	1.704.000,00		
		12/12/2001	1.179.000,00		
		21/12/2001	1.400.000,00		
				21.271.000,00	
	<b>Perú</b>				
		10/01/2001	217.000,00		
		30/01/2001	332.000,00		
		20/02/2001	200.000,00		
		02/03/2001	88.000,00		
		15/03/2001	83.000,00		
		22/03/2001	206.000,00		
		06/04/2001	309.000,00		
		18/04/2001	522.000,00		
		08/05/2001	68.000,00		
		18/05/2001	441.000,00		
		24/05/2001	57.000,00		
		31/05/2001	260.000,00		
		31/07/2001	435.000,00		
		21/08/2001	270.000,00		

Continuación: Cuadro 2

Remesó	Recibió	Fecha	Parciales	Subtotales	Totales
		11/09/2001	84.000,00		
		09/10/2001	284.000,00		
		13/11/2001	40.000,00		
				3.896.000,00	
	<b>Uruguay</b>				
		25/01/2001	102.000,00		
		15/03/2001	133.000,00		
		04/04/2001	1.100.000,00		
		06/04/2001	140.000,00		
		10/05/2001	780.000,00		
		31/05/2001	66.000,00		
		17/07/2001	334.000,00		
		25/07/2001	223.000,00		
		07/08/2001	561.000,00		
		16/08/2001	337.000,00		
		21/08/2001	225.000,00		
		21/09/2001	562.000,00		
		25/09/2001	563.000,00		
		23/10/2001	554.000,00		
		02/11/2001	74.000,00		
				5.754.000,00	
<b>Rep.Dom.</b>					<b>15.090.884,32</b>
	<b>Brasil</b>				
		12/01/2001	581.475,90		
		18/01/2001	465.247,15		
		06/02/2001	703.887,78		
		07/02/2001	617.054,37		
		14/02/2001	93.424,47		
		16/02/2001	362.892,79		
		02/03/2001	223.945,48		
		05/03/2001	38.461,00		
		08/03/2001	893.274,55		
		15/03/2001	353.587,85		
		16/03/2001	160.661,59		
		22/03/2001	403.572,90		
		09/04/2001	108.147,91		
		09/05/2001	375.416,66		
		29/05/2001	338.249,98		
		08/06/2001	183.864,17		
		19/06/2001	455.596,59		
		29/06/2001	395.965,34		
		05/07/2001	888.131,08		
		24/07/2001	38.825,34		
		26/07/2001	1.060.909,07		
		27/07/2001	50.751,00		
		01/08/2001	73.236,86		
		13/08/2001	522.083,22		
		14/08/2001	32.209,50		
		15/08/2001	355.365,34		
		17/08/2001	218.065,31		
		11/09/2001	874.745,46		
		20/09/2001	392.263,00		
		27/09/2001	346.253,42		
		02/10/2001	58.176,36		
		15/10/2001	105.326,50		

Continuación: Cuadro 2

Remesó	Recibió	Fecha	Parciales	Subtotales	Totales
		05/11/2001	55.920,94		
		06/11/2001	364.895,82		
		13/11/2001	35.885,63		
		23/11/2001	100.432,29		
		27/11/2001	100.432,29		
		12/12/2001	1.012.516,50		
		14/12/2001	127.822,91		
				13.568.974,32	
	<b>Colombia</b>				
		18/01/2001	22.776,00		
		19/01/2001	22.776,00		
		01/02/2001	96.980,00		
		01/03/2001	286.780,00		
		20/03/2001	87.360,00		
		23/03/2001	82.420,00		
		03/04/2001	28.860,00		
		19/04/2001	22.620,00		
		11/06/2001	22.620,00		
		19/06/2001	22.620,00		
		22/06/2001	39.130,00		
		29/06/2001	44.720,00		
		26/07/2001	50.310,00		
		01/08/2001	111.800,00		
		13/08/2001	30.316,00		
		16/08/2001	53.820,00		
		25/10/2001	174.876,00		
		30/10/2001	124.852,00		
		05/11/2001	22.620,00		
		28/11/2001	66.560,00		
		13/12/2001	46.098,00		
		14/12/2001	15.444,00		
		20/12/2001	45.552,00		
				1.521.910,00	
<b>Totales generales</b>				<b>730.632.017,73</b>	<b>730.632.017,73</b>

### CUADRO 3

#### SALDOS POR PAÍS AJUSTADOS POR PAGOS ANTICIPADOS, TRANSFERENCIAS Y ARREGLOS DE LA COMPENSACIÓN DEL AÑO (EN DÓLARES)

2001

País	Débito	Crédito	Saldo
<b>Argentina</b>			
Bolivia	823.601,19	7.110.675,59	6.287.074,40
Brasil	220.321.632,97	80.536.094,81	-139.785.538,16
Colombia	104.691,61	902.637,10	797.945,49
Chile	9.965.844,33	13.404.389,16	3.438.544,83
Ecuador	0,00	27.671.721,42	27.671.721,42
México	0,00	10.573.636,25	10.573.636,25
Paraguay	3.390.859,01	7.562.709,99	4.171.850,98
Perú	116.338,75	23.653.609,15	23.537.270,40
Uruguay	6.116.230,23	21.916.260,66	15.800.030,43
Venezuela	0,00	3.307.550,17	3.307.550,17
Rep.Dominicana	0,00	0,00	0,00
<b>Total</b>	<b>240.839.198,09</b>	<b>196.639.284,30</b>	<b>-44.199.913,79</b>
<b>Bolivia</b>			
Argentina	7.110.675,59	823.601,19	-6.287.074,40
Brasil	39.774.141,87	0,00	-39.774.141,87
Colombia	400.415,20	1.496.330,35	1.095.915,15
Chile	968.770,49	610.702,63	-358.067,86
Ecuador	68.283,84	327.430,72	259.146,88
México	411.246,71	0,00	-411.246,71
Paraguay	0,00	0,00	0,00
Perú	302.058,99	1.883.075,56	1.581.016,57
Uruguay	64.582,15	0,00	-64.582,15
Venezuela	9.930,69	0,00	-9.930,69
Rep.Dominicana	0,00	0,00	0,00
<b>Total</b>	<b>49.110.105,53</b>	<b>5.141.140,45</b>	<b>-43.968.965,08</b>
<b>Brasil</b>			
Argentina	80.536.094,81	220.321.632,97	139.785.538,16
Bolivia	0,00	39.774.141,87	39.774.141,87
Colombia	4.417.997,44	13.724.990,87	9.306.993,43
Chile	128.142.543,77	64.275.789,10	-63.866.754,67
Ecuador	56.143,61	87.966.282,44	87.910.138,83
México	0,00	20.437.163,25	20.437.163,25
Paraguay	18.385.625,68	19.080.944,79	695.319,11
Perú	6.096.765,38	76.465.221,78	70.368.456,40
Uruguay	98.915.687,97	84.713.881,65	-14.201.806,32
Venezuela	0,00	27.579.401,81	27.579.401,81
Rep.Dominicana	0,00	22.339.301,79	22.339.301,79
<b>Total</b>	<b>336.550.858,66</b>	<b>676.678.752,32</b>	<b>340.127.893,66</b>
<b>Colombia</b>			
Argentina	902.637,10	104.691,61	-797.945,49
Bolivia	1.496.330,35	400.415,20	-1.095.915,15
Brasil	13.724.990,87	4.417.997,44	-9.306.993,43
Chile	3.101.677,36	4.579.925,26	1.478.247,90
Ecuador	3.561.687,14	54.540.681,86	50.978.994,72
México	2.682.853,55	1.185.665,85	-1.497.187,70
Paraguay	64.931,65	0,00	-64.931,65
Perú	5.199.583,03	9.073.616,41	3.874.033,38
Uruguay	499.283,59	721.795,33	222.511,74
Venezuela	3.306.909,20	11.106.091,48	7.799.182,28
Rep.Dominicana	0,00	4.857.137,33	4.857.137,33
<b>Total</b>	<b>34.540.883,84</b>	<b>90.988.017,77</b>	<b>56.447.133,93</b>

Continuación: Cuadro 3

País	Débito	Crédito	Saldo
<b>Chile</b>			
Argentina	13.404.389,16	9.965.844,33	-3.438.544,83
Bolivia	610.702,63	968.770,49	358.067,86
Brasil	64.275.789,10	128.142.543,77	63.866.754,67
Colombia	4.579.925,26	3.101.677,36	-1.478.247,90
Ecuador	1.663.573,97	12.785.751,35	11.122.177,38
México	14.902.316,79	10.172.831,40	-4.729.485,39
Paraguay	5.241.096,03	839.791,24	-4.401.304,79
Perú	19.834.517,91	21.631.674,65	1.797.156,74
Uruguay	2.867.302,34	4.494.728,13	1.627.425,79
Venezuela	591.909,00	7.224.522,75	6.632.613,75
Rep.Dominicana	0,00	306.244,25	306.244,25
<b>Total</b>	<b>127.971.522,19</b>	<b>199.634.379,72</b>	<b>71.662.857,53</b>
<b>Ecuador</b>			
Argentina	27.671.721,42	0,00	-27.671.721,42
Bolivia	327.430,72	68.283,84	-259.146,88
Brasil	87.966.282,44	56.143,61	-87.910.138,83
Colombia	54.540.681,86	3.561.687,14	-50.978.994,72
Chile	12.785.751,35	1.663.573,97	-11.122.177,38
México	11.901.093,35	184.179,41	-11.716.913,94
Paraguay	0,00	0,00	0,00
Perú	8.842.123,00	2.138.637,21	-6.703.485,79
Uruguay	1.503.900,37	236.964,36	-1.266.936,01
Venezuela	16.321.326,87	1.542.574,70	-14.778.752,17
Rep.Dominicana	0,00	0,00	0,00
<b>Total</b>	<b>221.860.311,38</b>	<b>9.452.044,24</b>	<b>-212.408.267,14</b>
<b>México</b>			
Argentina	10.573.636,25	0,00	-10.573.636,25
Bolivia	0,00	411.246,71	411.246,71
Brasil	20.437.163,25	0,00	-20.437.163,25
Colombia	1.185.665,85	2.682.853,55	1.497.187,70
Chile	10.172.831,40	14.902.316,79	4.729.485,39
Ecuador	184.179,41	11.901.093,35	11.716.913,94
Paraguay	0,00	367.756,80	367.756,80
Perú	2.525.949,64	3.383.881,81	857.932,17
Uruguay	4.346.562,77	650.990,42	-3.695.572,35
Venezuela	3.599.499,44	26.145.368,93	22.545.869,49
Rep.Dominicana	0,00	0,00	0,00
<b>Total</b>	<b>53.025.488,01</b>	<b>60.445.508,36</b>	<b>7.420.020,35</b>
<b>Paraguay</b>			
Argentina	7.562.709,99	3.390.859,01	-4.171.850,98
Bolivia	0,00	0,00	0,00
Brasil	19.080.944,79	18.385.625,68	-695.319,11
Colombia	0,00	64.931,65	64.931,65
Chile	839.791,24	5.241.096,03	4.401.304,79
Ecuador	0,00	0,00	0,00
México	367.756,80	0,00	-367.756,80
Perú	78.175,50	0,00	-78.175,50
Uruguay	0,00	0,00	0,00
Venezuela	0,00	0,00	0,00
Rep.Dominicana	0,00	0,00	0,00
<b>Total</b>	<b>27.929.378,32</b>	<b>27.082.512,37</b>	<b>-846.865,95</b>

Continuación: Cuadro 3

País	Débito	Crédito	Saldo
<b>Perú</b>			
Argentina	23.653.609,15	116.338,75	-23.537.270,40
Bolivia	1.883.075,56	302.058,99	-1.581.016,57
Brasil	76.465.221,78	6.096.765,38	-70.368.456,40
Colombia	9.073.616,41	5.199.583,03	-3.874.033,38
Chile	21.631.674,65	19.834.517,91	-1.797.156,74
Ecuador	2.138.637,21	8.842.123,00	6.703.485,79
México	3.383.881,81	2.525.949,64	-857.932,17
Paraguay	0,00	78.175,50	78.175,50
Uruguay	1.363.215,29	977.640,94	-385.574,35
Venezuela	9.924.821,40	6.220.499,84	-3.704.321,56
Rep.Dominicana	0,00	189.994,71	189.994,71
<b>Total</b>	<b>149.517.753,26</b>	<b>50.383.647,69</b>	<b>-99.134.105,57</b>
<b>Uruguay</b>			
Argentina	21.916.260,66	6.116.230,23	-15.800.030,43
Bolivia	0,00	64.582,15	64.582,15
Brasil	84.713.881,65	98.915.687,97	14.201.806,32
Colombia	721.795,33	499.283,59	-222.511,74
Chile	4.494.728,13	2.867.302,34	-1.627.425,79
Ecuador	236.964,36	1.503.900,37	1.266.936,01
México	650.990,42	4.346.562,77	3.695.572,35
Paraguay	0,00	0,00	0,00
Perú	977.640,94	1.363.215,29	385.574,35
Venezuela	8.676,93	6.950.017,19	6.941.340,26
Rep.Dominicana	0,00	0,00	0,00
<b>Total</b>	<b>113.720.938,42</b>	<b>122.626.781,90</b>	<b>8.905.843,48</b>
<b>Venezuela</b>			
Argentina	3.307.550,17	0,00	-3.307.550,17
Bolivia	0,00	9.930,69	9.930,69
Brasil	27.579.401,81	0,00	-27.579.401,81
Colombia	11.106.091,48	3.306.909,20	-7.799.182,28
Chile	7.224.522,75	591.909,00	-6.632.613,75
Ecuador	1.542.574,70	16.321.326,87	14.778.752,17
México	26.145.368,93	3.599.499,44	-22.545.869,49
Paraguay	0,00	0,00	0,00
Perú	6.220.499,84	9.924.821,40	3.704.321,56
Uruguay	6.950.017,19	8.676,93	-6.941.340,26
Rep.Dominicana	0,00	0,00	0,00
<b>Total</b>	<b>90.076.026,87</b>	<b>33.763.073,53</b>	<b>-56.312.953,34</b>
<b>Rep.Dom.</b>			
Argentina	0,00	0,00	0,00
Bolivia	0,00	0,00	0,00
Brasil	22.339.301,79	0,00	-22.339.301,79
Colombia	4.857.137,33	0,00	-4.857.137,33
Chile	306.244,25	0,00	-306.244,25
Ecuador	0,00	0,00	0,00
México	0,00	0,00	0,00
Paraguay	0,00	0,00	0,00
Perú	189.994,71	0,00	-189.994,71
Uruguay	0,00	0,00	0,00
Venezuela	0,00	0,00	0,00
<b>Total</b>	<b>27.692.678,08</b>	<b>0,00</b>	<b>-27.692.678,08</b>
<b>Total General</b>	<b>1.472.835.142,65</b>	<b>1.472.835.142,65</b>	<b>0,00</b>

## CUADRO 4

### SALDOS POR PAÍS CUATRIMESTRALES AJUSTADOS POR PAGOS ANTICIPADOS, TRANSFERENCIAS Y ARREGLOS DE LA COMPENSACIÓN DEL AÑO (EN MILES DE DÓLARES)

2001

País	Primer Período			Segundo Período			Tercer Período		
	Débito	Crédito	Saldo	Débito	Crédito	Saldo	Débito	Crédito	Saldo
<b>Argentina</b>									
Bolivia	186,5	1.706,6	1.520,0	494,0	2.845,4	2.351,4	143,1	2.558,7	2.415,6
Brasil	77.994,9	30.665,3	-47.329,6	78.450,4	28.747,8	-49.702,6	63.876,3	21.122,9	-42.753,4
Colombia	54,2	287,6	233,4	50,5	284,4	233,9	0,0	330,7	330,7
Chile	4.074,8	5.817,5	1.742,6	3.525,3	4.407,4	882,1	2.365,7	3.179,5	813,8
Ecuador	0,0	12.700,3	12.700,3	0,0	8.445,3	8.445,3	0,0	6.526,1	6.526,1
México	0,0	3.158,0	3.158,0	0,0	4.114,9	4.114,9	0,0	3.300,7	3.300,7
Paraguay	1.266,3	3.348,7	2.082,4	1.278,4	2.830,2	1.551,8	846,2	1.383,8	537,6
Perú	2,7	5.512,1	5.509,4	72,5	8.697,0	8.624,6	41,2	9.444,4	9.403,3
Uruguay	2.032,7	9.304,0	7.271,2	2.280,7	7.647,4	5.366,7	1.802,8	4.964,9	3.162,1
Venezuela	0,0	2.212,1	2.212,1	0,0	351,6	351,6	0,0	743,9	743,9
Rep.Dominicana	0,0	0,0	0,0	0,0	0,0	0,0	0,0	0,0	0,0
<b>Total</b>	<b>85.612,3</b>	<b>74.712,1</b>	<b>-10.900,1</b>	<b>86.151,6</b>	<b>68.371,5</b>	<b>-17.780,2</b>	<b>69.075,3</b>	<b>53.555,7</b>	<b>-15.519,6</b>
<b>Bolivia</b>									
Argentina	1.706,6	186,5	-1.520,0	2.845,4	494,0	-2.351,4	2.558,7	143,1	-2.415,6
Brasil	14.530,9	0,0	-14.530,9	12.311,2	0,0	-12.311,2	12.932,0	0,0	-12.932,0
Colombia	118,4	1.032,9	914,5	90,0	321,8	231,8	192,0	141,6	-50,4
Chile	312,4	337,0	24,6	530,1	202,3	-327,9	126,2	71,4	-54,8
Ecuador	0,0	19,4	19,4	0,0	308,1	308,1	68,3	0,0	-68,3
México	82,2	0,0	-82,2	146,2	0,0	-146,2	182,8	0,0	-182,8
Paraguay	0,0	0,0	0,0	0,0	0,0	0,0	0,0	0,0	0,0
Perú	107,0	32,6	-74,5	48,6	980,5	932,0	146,5	870,0	723,5
Uruguay	0,0	0,0	0,0	0,0	0,0	0,0	64,6	0,0	-64,6
Venezuela	9,9	0,0	-9,9	0,0	0,0	0,0	0,0	0,0	0,0
Rep.Dominicana	0,0	0,0	0,0	0,0	0,0	0,0	0,0	0,0	0,0
<b>Total</b>	<b>16.867,5</b>	<b>1.608,3</b>	<b>-15.259,2</b>	<b>15.971,5</b>	<b>2.306,7</b>	<b>-13.664,8</b>	<b>16.271,1</b>	<b>1.226,2</b>	<b>-15.044,9</b>
<b>Brasil</b>									
Argentina	30.665,3	77.994,9	47.329,6	28.747,8	78.450,4	49.702,6	21.122,9	63.876,3	42.753,4
Bolivia	0,0	14.530,9	14.530,9	0,0	12.311,2	12.311,2	0,0	12.932,0	12.932,0
Colombia	1.613,3	5.184,8	3.571,5	2.804,7	3.787,3	982,6	0,0	4.752,8	4.752,8
Chile	98.839,2	24.551,7	-74.287,5	28.434,0	20.339,1	-8.094,9	869,4	19.385,0	18.515,6
Ecuador	0,0	36.183,5	36.183,5	56,1	33.176,6	33.120,5	0,0	18.606,2	18.606,2
México	0,0	10.587,9	10.587,9	0,0	4.971,4	4.971,4	0,0	4.877,8	4.877,8
Paraguay	11.672,3	6.890,0	-4.782,3	2.964,0	7.508,6	4.544,6	3.749,4	4.682,3	933,0
Perú	6.088,1	24.946,0	18.857,9	4,9	25.845,9	25.841,0	3,8	25.673,3	25.669,5
Uruguay	62.546,6	28.135,6	-34.411,0	14.760,5	29.793,6	15.033,1	21.608,5	26.784,7	5.176,1
Venezuela	0,0	6.653,1	6.653,1	0,0	7.591,5	7.591,5	0,0	13.334,9	13.334,9
Rep.Dominicana	0,0	7.546,3	7.546,3	0,0	8.044,0	8.044,0	0,0	6.749,0	6.749,0
<b>Total</b>	<b>211.424,8</b>	<b>243.204,7</b>	<b>31.779,9</b>	<b>77.772,0</b>	<b>231.819,6</b>	<b>154.047,6</b>	<b>47.354,0</b>	<b>201.654,4</b>	<b>154.300,4</b>
<b>Colombia</b>									
Argentina	287,6	54,2	-233,4	284,4	50,5	-233,9	330,7	0,0	-330,7
Bolivia	1.032,9	118,4	-914,5	321,8	90,0	-231,8	141,6	192,0	50,4
Brasil	5.184,8	1.613,3	-3.571,5	3.787,3	2.804,7	-982,6	4.752,8	0,0	-4.752,8
Chile	1.369,7	1.931,2	561,5	961,7	805,8	-155,9	770,3	1.842,9	1.072,6
Ecuador	1.108,8	15.806,2	14.697,4	1.570,9	17.539,9	15.969,0	882,0	21.194,6	20.312,6
México	1.097,9	502,6	-595,3	881,4	577,0	-304,5	703,5	106,1	-597,5
Paraguay	0,0	0,0	0,0	22,5	0,0	-22,5	42,4	0,0	-42,4
Perú	1.247,0	4.231,5	2.984,5	1.652,4	2.225,6	573,2	2.300,1	2.616,4	316,3
Uruguay	230,6	193,9	-36,7	200,2	132,8	-67,4	68,5	395,1	326,6
Venezuela	1.404,4	4.717,2	3.312,8	1.156,6	3.379,4	2.222,8	745,9	3.009,5	2.263,5
Rep.Dominicana	0,0	2.074,9	2.074,9	0,0	1.091,5	1.091,5	0,0	1.690,7	1.690,7
<b>Total</b>	<b>12.963,7</b>	<b>31.243,5</b>	<b>18.279,8</b>	<b>10.839,4</b>	<b>28.697,3</b>	<b>17.858,0</b>	<b>10.737,9</b>	<b>31.047,2</b>	<b>20.309,4</b>

Continuación: Cuadro 4

País	Primer Período			Segundo Período			Tercer Período		
	Débito	Crédito	Saldo	Débito	Crédito	Saldo	Débito	Crédito	Saldo
<b>Chile</b>									
Argentina	5.817,5	4.074,8	-1.742,6	4.407,4	3.525,3	-882,1	3.179,5	2.365,7	-813,8
Bolivia	337,0	312,4	-24,6	202,3	530,1	327,9	71,4	126,2	54,8
Brasil	24.551,7	98.839,2	74.287,5	20.339,1	28.434,0	8.094,9	19.385,0	869,4	-18.515,6
Colombia	1.931,2	1.369,7	-561,5	805,8	961,7	155,9	1.842,9	770,3	-1.072,6
Ecuador	508,8	4.128,3	3.619,4	805,8	3.320,4	2.514,6	349,0	5.337,1	4.988,1
México	6.427,1	6.010,9	-416,2	4.689,9	2.036,9	-2.653,0	3.785,3	2.125,1	-1.660,2
Paraguay	1.859,3	321,1	-1.538,1	1.508,6	305,6	-1.203,0	1.873,2	213,1	-1.660,2
Perú	6.623,9	6.130,1	-493,8	8.867,2	6.145,2	-2.722,1	4.343,4	9.356,4	5.013,0
Uruguay	2.087,0	1.658,2	-428,8	576,5	1.623,7	1.047,2	203,8	1.212,9	1.009,1
Venezuela	36,1	2.869,9	2.833,8	57,6	1.847,9	1.790,3	498,2	2.506,7	2.008,5
Rep.Dominicana	0,0	133,6	133,6	0,0	94,6	94,6	0,0	78,0	78,0
<b>Total</b>	<b>50.179,7</b>	<b>125.848,2</b>	<b>75.668,6</b>	<b>42.260,1</b>	<b>48.825,3</b>	<b>6.565,2</b>	<b>35.531,7</b>	<b>24.960,8</b>	<b>-10.570,9</b>
<b>Ecuador</b>									
Argentina	12.700,3	0,0	-12.700,3	8.445,3	0,0	-8.445,3	6.526,1	0,0	-6.526,1
Bolivia	19,4	0,0	-19,4	308,1	0,0	-308,1	0,0	68,3	68,3
Brasil	36.183,5	0,0	-36.183,5	33.176,6	56,1	-33.120,5	18.606,2	0,0	-18.606,2
Colombia	15.806,2	1.108,8	-14.697,4	17.539,9	1.570,9	-15.969,0	21.194,6	882,0	-20.312,6
Chile	4.128,3	508,8	-3.619,4	3.320,4	805,8	-2.514,6	5.337,1	349,0	-4.988,1
México	3.692,0	3,5	-3.688,5	3.628,7	180,7	-3.448,0	4.580,4	0,0	-4.580,4
Paraguay	0,0	0,0	0,0	0,0	0,0	0,0	0,0	0,0	0,0
Perú	2.424,2	939,9	-1.484,3	3.682,1	738,9	-2.943,2	2.735,8	459,8	-2.276,0
Uruguay	236,0	101,0	-135,0	1.023,5	116,5	-907,0	244,4	19,5	-224,9
Venezuela	5.032,4	275,8	-4.756,6	6.742,3	828,9	-5.913,4	4.546,6	437,9	-4.108,8
Rep.Dominicana	0,0	0,0	0,0	0,0	0,0	0,0	0,0	0,0	0,0
<b>Total</b>	<b>80.222,2</b>	<b>2.937,8</b>	<b>-77.284,3</b>	<b>77.866,9</b>	<b>4.297,8</b>	<b>-73.569,1</b>	<b>63.771,2</b>	<b>2.216,4</b>	<b>-61.554,8</b>
<b>México</b>									
Argentina	3.158,0	0,0	-3.158,0	4.114,9	0,0	-4.114,9	3.300,7	0,0	-3.300,7
Bolivia	0,0	82,2	82,2	0,0	146,2	146,2	0,0	182,8	182,8
Brasil	10.587,9	0,0	-10.587,9	4.971,4	0,0	-4.971,4	4.877,8	0,0	-4.877,8
Colombia	502,6	1.097,9	595,3	577,0	881,4	304,5	106,1	703,5	597,5
Chile	6.010,9	6.427,1	416,2	2.036,9	4.689,9	2.653,0	2.125,1	3.785,3	1.660,2
Ecuador	3,5	3.692,0	3.688,5	180,7	3.628,7	3.448,0	0,0	4.580,4	4.580,4
Paraguay	0,0	26,5	26,5	0,0	88,5	88,5	0,0	252,8	252,8
Perú	1.130,5	1.048,2	-82,4	683,2	1.561,2	878,0	712,2	774,5	62,3
Uruguay	2.313,0	66,4	-2.246,6	1.336,2	342,8	-993,4	697,4	241,8	-455,5
Venezuela	3.371,7	4.040,9	669,2	99,8	12.418,2	12.318,4	128,0	9.686,2	9.558,2
Rep.Dominicana	0,0	0,0	0,0	0,0	0,0	0,0	0,0	0,0	0,0
<b>Total</b>	<b>27.078,1</b>	<b>16.481,2</b>	<b>-10.596,9</b>	<b>14.000,1</b>	<b>23.756,9</b>	<b>9.756,7</b>	<b>11.947,2</b>	<b>20.207,4</b>	<b>8.260,2</b>
<b>Paraguay</b>									
Argentina	3.348,7	1.266,3	-2.082,4	2.830,2	1.278,4	-1.551,8	1.383,8	846,2	-537,6
Bolivia	0,0	0,0	0,0	0,0	0,0	0,0	0,0	0,0	0,0
Brasil	6.890,0	11.672,3	4.782,3	7.508,6	2.964,0	-4.544,6	4.682,3	3.749,4	-933,0
Colombia	0,0	0,0	0,0	0,0	22,5	22,5	0,0	42,4	42,4
Chile	321,1	1.859,3	1.538,1	305,6	1.508,6	1.203,0	213,1	1.873,2	1.660,2
Ecuador	0,0	0,0	0,0	0,0	0,0	0,0	0,0	0,0	0,0
México	26,5	0,0	-26,5	88,5	0,0	-88,5	252,8	0,0	-252,8
Perú	2,7	0,0	-2,7	44,2	0,0	-44,2	31,2	0,0	-31,2
Uruguay	0,0	0,0	0,0	0,0	0,0	0,0	0,0	0,0	0,0
Venezuela	0,0	0,0	0,0	0,0	0,0	0,0	0,0	0,0	0,0
Rep.Dominicana	0,0	0,0	0,0	0,0	0,0	0,0	0,0	0,0	0,0
<b>Total</b>	<b>10.589,0</b>	<b>14.797,8</b>	<b>4.208,8</b>	<b>10.777,1</b>	<b>5.773,5</b>	<b>-5.003,6</b>	<b>6.563,3</b>	<b>6.511,2</b>	<b>-52,1</b>



Continuación: Cuadro 4

País	Primer Período			Segundo Período			Tercer Período		
	Débito	Crédito	Saldo	Débito	Crédito	Saldo	Débito	Crédito	Saldo
<b>Perú</b>									
Argentina	5.512,1	2,7	-5.509,4	8.697,0	72,5	-8.624,6	9.444,4	41,2	-9.403,3
Bolivia	32,6	107,0	74,5	980,5	48,6	-932,0	870,0	146,5	-723,5
Brasil	24.946,0	6.088,1	-18.857,9	25.845,9	4,9	-25.841,0	25.673,3	3,8	-25.669,5
Colombia	4.231,5	1.247,0	-2.984,5	2.225,6	1.652,4	-573,2	2.616,4	2.300,1	-316,3
Chile	6.130,1	6.623,9	493,8	6.145,2	8.867,2	2.722,1	9.356,4	4.343,4	-5.013,0
Ecuador	939,9	2.424,2	1.484,3	738,9	3.682,1	2.943,2	459,8	2.735,8	2.276,0
México	1.048,2	1.130,5	82,4	1.561,2	683,2	-878,0	774,5	712,2	-62,3
Paraguay	0,0	2,7	2,7	0,0	44,2	44,2	0,0	31,2	31,2
Uruguay	457,4	374,1	-83,4	385,9	375,3	-10,6	519,8	228,3	-291,6
Venezuela	3.388,5	3.172,1	-216,4	2.778,4	1.842,5	-935,9	3.757,9	1.205,9	-2.552,0
Rep.Dominicana	0,0	47,6	47,6	0,0	95,0	95,0	0,0	47,3	47,3
<b>Total</b>	<b>46.686,4</b>	<b>21.220,0</b>	<b>-25.466,4</b>	<b>49.358,8</b>	<b>17.368,0</b>	<b>-31.990,8</b>	<b>53.472,6</b>	<b>11.795,6</b>	<b>-41.676,9</b>
<b>Uruguay</b>									
Argentina	9.304,0	2.032,7	-7.271,2	7.647,4	2.280,7	-5.366,7	4.964,9	1.802,8	-3.162,1
Bolivia	0,0	0,0	0,0	0,0	0,0	0,0	0,0	64,6	64,6
Brasil	28.135,6	62.546,6	34.411,0	29.793,6	14.760,5	-15.033,1	26.784,7	21.608,5	-5.176,1
Colombia	193,9	230,6	36,7	132,8	200,2	67,4	395,1	68,5	-326,6
Chile	1.658,2	2.087,0	428,8	1.623,7	576,5	-1.047,2	1.212,9	203,8	-1.009,1
Ecuador	101,0	236,0	135,0	116,5	1.023,5	907,0	19,5	244,4	224,9
México	66,4	2.313,0	2.246,6	342,8	1.336,2	993,4	241,8	697,4	455,5
Paraguay	0,0	0,0	0,0	0,0	0,0	0,0	0,0	0,0	0,0
Perú	374,1	457,4	83,4	375,3	385,9	10,6	228,3	519,8	291,6
Venezuela	0,0	2.436,0	2.436,0	0,1	2.751,5	2.751,4	8,6	1.762,5	1.754,0
Rep.Dominicana	0,0	0,0	0,0	0,0	0,0	0,0	0,0	0,0	0,0
<b>Total</b>	<b>39.833,1</b>	<b>72.339,4</b>	<b>32.506,3</b>	<b>40.032,2</b>	<b>23.315,1</b>	<b>-16.717,1</b>	<b>33.855,6</b>	<b>26.972,3</b>	<b>-6.883,3</b>
<b>Venezuela</b>									
Argentina	2.212,1	0,0	-2.212,1	351,6	0,0	-351,6	743,9	0,0	-743,9
Bolivia	0,0	9,9	9,9	0,0	0,0	0,0	0,0	0,0	0,0
Brasil	6.653,1	0,0	-6.653,1	7.591,5	0,0	-7.591,5	13.334,9	0,0	-13.334,9
Colombia	4.717,2	1.404,4	-3.312,8	3.379,4	1.156,6	-2.222,8	3.009,5	745,9	-2.263,5
Chile	2.869,9	36,1	-2.833,8	1.847,9	57,6	-1.790,3	2.506,7	498,2	-2.008,5
Ecuador	275,8	5.032,4	4.756,6	828,9	6.742,3	5.913,4	437,9	4.546,6	4.108,8
México	4.040,9	3.371,7	-669,2	12.418,2	99,8	-12.318,4	9.686,2	128,0	-9.558,2
Paraguay	0,0	0,0	0,0	0,0	0,0	0,0	0,0	0,0	0,0
Perú	3.172,1	3.388,5	216,4	1.842,5	2.778,4	935,9	1.205,9	3.757,9	2.552,0
Uruguay	2.436,0	0,0	-2.436,0	2.751,5	0,1	-2.751,4	1.762,5	8,6	-1.754,0
Rep.Dominicana	0,0	0,0	0,0	0,0	0,0	0,0	0,0	0,0	0,0
<b>Total</b>	<b>26.377,0</b>	<b>13.243,0</b>	<b>-13.134,0</b>	<b>31.011,5</b>	<b>10.834,8</b>	<b>-20.176,8</b>	<b>32.687,5</b>	<b>9.685,3</b>	<b>-23.002,2</b>
<b>Rep.Dom.</b>									
Argentina	0,0	0,0	0,0	0,0	0,0	0,0	0,0	0,0	0,0
Bolivia	0,0	0,0	0,0	0,0	0,0	0,0	0,0	0,0	0,0
Brasil	7.546,3	0,0	-7.546,3	8.044,0	0,0	-8.044,0	6.749,0	0,0	-6.749,0
Colombia	2.074,9	0,0	-2.074,9	1.091,5	0,0	-1.091,5	1.690,7	0,0	-1.690,7
Chile	133,6	0,0	-133,6	94,6	0,0	-94,6	78,0	0,0	-78,0
Ecuador	0,0	0,0	0,0	0,0	0,0	0,0	0,0	0,0	0,0
México	0,0	0,0	0,0	0,0	0,0	0,0	0,0	0,0	0,0
Paraguay	0,0	0,0	0,0	0,0	0,0	0,0	0,0	0,0	0,0
Perú	47,6	0,0	-47,6	95,0	0,0	-95,0	47,3	0,0	-47,3
Uruguay	0,0	0,0	0,0	0,0	0,0	0,0	0,0	0,0	0,0
Venezuela	0,0	0,0	0,0	0,0	0,0	0,0	0,0	0,0	0,0
<b>Total</b>	<b>9.802,5</b>	<b>0,0</b>	<b>-9.802,5</b>	<b>9.325,1</b>	<b>0,0</b>	<b>-9.325,1</b>	<b>8.565,1</b>	<b>0,0</b>	<b>-8.565,1</b>
<b>Total General</b>	<b>617.636,2</b>	<b>617.636,2</b>	<b>0,0</b>	<b>465.366,5</b>	<b>465.366,5</b>	<b>0,0</b>	<b>389.832,4</b>	<b>389.832,4</b>	<b>0,0</b>

## CUADRO 5

### TOTALES AJUSTADOS DE MOVIMIENTOS POR PERÍODO Y ACUMULADO - AÑO 2001

MILES DE DÓLARES

País	TOTALES			TOTAL ACUMULADO
	1er. Período	2do. Período	3er. Período	
<b>Argentina</b>				
Bolivia	1.893,1	3.339,4	2.701,8	7.934,3
Brasil	108.660,3	107.198,2	84.999,3	300.857,7
Colombia	341,7	334,9	330,7	1.007,3
Chile	9.892,3	7.932,7	5.545,2	23.370,2
Ecuador	12.700,3	8.445,3	6.526,1	27.671,7
México	3.158,0	4.114,9	3.300,7	10.573,6
Paraguay	4.615,0	4.108,5	2.230,0	10.953,6
Perú	5.514,9	8.769,5	9.485,6	23.769,9
Uruguay	11.336,7	9.928,1	6.767,7	28.032,5
Venezuela	2.212,1	351,6	743,9	3.307,6
Rep.Dominicana	0,0	0,0	0,0	0,0
<b>Total</b>	<b>160.324,4</b>	<b>154.523,1</b>	<b>122.631,0</b>	<b>437.478,5</b>
<b>Bolivia</b>				
Argentina	1.893,1	3.339,4	2.701,8	7.934,3
Brasil	14.530,9	12.311,2	12.932,0	39.774,1
Colombia	1.151,3	411,9	333,6	1.896,7
Chile	649,4	732,4	197,7	1.579,5
Ecuador	19,4	308,1	68,3	395,7
México	82,2	146,2	182,8	411,2
Paraguay	0,0	0,0	0,0	0,0
Perú	139,6	1.029,1	1.016,4	2.185,1
Uruguay	0,0	0,0	64,6	64,6
Venezuela	9,9	0,0	0,0	9,9
Rep.Dominicana	0,0	0,0	0,0	0,0
<b>Total</b>	<b>18.475,8</b>	<b>18.278,2</b>	<b>17.497,2</b>	<b>54.251,2</b>
<b>Brasil</b>				
Argentina	108.660,3	107.198,2	84.999,3	300.857,7
Bolivia	14.530,9	12.311,2	12.932,0	39.774,1
Colombia	6.798,1	6.592,1	4.752,8	18.143,0
Chile	123.390,9	48.773,0	20.254,4	192.418,3
Ecuador	36.183,5	33.232,8	18.606,2	88.022,4
México	10.587,9	4.971,4	4.877,8	20.437,2
Paraguay	18.562,3	10.472,6	8.431,7	37.466,6
Perú	31.034,1	25.850,8	25.677,1	82.562,0
Uruguay	90.682,3	44.554,1	48.393,2	183.629,6
Venezuela	6.653,1	7.591,5	13.334,9	27.579,4
Rep.Dominicana	7.546,3	8.044,0	6.749,0	22.339,3
<b>Total</b>	<b>454.629,5</b>	<b>309.591,7</b>	<b>249.008,4</b>	<b>1.013.229,6</b>
<b>Colombia</b>				
Argentina	341,7	334,9	330,7	1.007,3
Bolivia	1.151,3	411,9	333,6	1.896,7
Brasil	6.798,1	6.592,1	4.752,8	18.143,0
Chile	3.300,9	1.767,5	2.613,2	7.681,6
Ecuador	16.915,1	19.110,8	22.076,5	58.102,4
México	1.600,5	1.458,4	809,6	3.868,5
Paraguay	0,0	22,5	42,4	64,9
Perú	5.478,5	3.878,1	4.916,6	14.273,2
Uruguay	424,5	333,0	463,5	1.221,1
Venezuela	6.121,6	4.536,0	3.755,4	14.413,0
Rep.Dominicana	2.074,9	1.091,5	1.690,7	4.857,1
<b>Total</b>	<b>44.207,1</b>	<b>39.536,7</b>	<b>41.785,1</b>	<b>125.528,9</b>

Continuación: Cuadro 5

País	TOTALES			TOTAL
	1er. Período	2do. Período	3er. Período	ACUMULADO
<b>Chile</b>				
Argentina	9.892,3	7.932,7	5.545,2	23.370,2
Bolivia	649,4	732,4	197,7	1.579,5
Brasil	123.390,9	48.773,0	20.254,4	192.418,3
Colombia	3.300,9	1.767,5	2.613,2	7.681,6
Ecuador	4.637,1	4.126,1	5.686,1	14.449,3
México	12.438,0	6.726,8	5.910,4	25.075,1
Paraguay	2.180,4	1.814,2	2.086,3	6.080,9
Perú	12.754,1	15.012,4	13.699,8	41.466,2
Uruguay	3.745,2	2.200,2	1.416,6	7.362,0
Venezuela	2.906,0	1.905,5	3.005,0	7.816,4
Rep.Dominicana	133,6	94,6	78,0	306,2
<b>Total</b>	<b>176.027,9</b>	<b>91.085,4</b>	<b>60.492,5</b>	<b>327.605,9</b>
<b>Ecuador</b>				
Argentina	12.700,3	8.445,3	6.526,1	27.671,7
Bolivia	19,4	308,1	68,3	395,7
Brasil	36.183,5	33.232,8	18.606,2	88.022,4
Colombia	16.915,1	19.110,8	22.076,5	58.102,4
Chile	4.637,1	4.126,1	5.686,1	14.449,3
México	3.695,5	3.809,4	4.580,4	12.085,3
Paraguay	0,0	0,0	0,0	0,0
Perú	3.364,2	4.421,1	3.195,5	10.980,8
Uruguay	337,0	1.140,0	263,9	1.740,9
Venezuela	5.308,2	7.571,2	4.984,5	17.863,9
Rep.Dominicana	0,0	0,0	0,0	0,0
<b>Total</b>	<b>83.160,0</b>	<b>82.164,8</b>	<b>65.987,5</b>	<b>231.312,4</b>
<b>México</b>				
Argentina	3.158,0	4.114,9	3.300,7	10.573,6
Bolivia	82,2	146,2	182,8	411,2
Brasil	10.587,9	4.971,4	4.877,8	20.437,2
Colombia	1.600,5	1.458,4	809,6	3.868,5
Chile	12.438,0	6.726,8	5.910,4	25.075,1
Ecuador	3.695,5	3.809,4	4.580,4	12.085,3
Paraguay	26,5	88,5	252,8	367,8
Perú	2.178,7	2.244,4	1.486,7	5.909,8
Uruguay	2.379,3	1.679,0	939,2	4.997,6
Venezuela	7.412,6	12.518,0	9.814,2	29.744,9
Rep.Dominicana	0,0	0,0	0,0	0,0
<b>Total</b>	<b>43.559,3</b>	<b>37.757,0</b>	<b>32.154,7</b>	<b>113.471,0</b>
<b>Paraguay</b>				
Argentina	4.615,0	4.108,5	2.230,0	10.953,6
Bolivia	0,0	0,0	0,0	0,0
Brasil	18.562,3	10.472,6	8.431,7	37.466,6
Colombia	0,0	22,5	42,4	64,9
Chile	2.180,4	1.814,2	2.086,3	6.080,9
Ecuador	0,0	0,0	0,0	0,0
México	26,5	88,5	252,8	367,8
Perú	2,7	44,2	31,2	78,2
Uruguay	0,0	0,0	0,0	0,0
Venezuela	0,0	0,0	0,0	0,0
Rep.Dominicana	0,0	0,0	0,0	0,0
<b>Total</b>	<b>25.386,8</b>	<b>16.550,6</b>	<b>13.074,4</b>	<b>55.011,9</b>

Continuación: Cuadro 5

País	TOTALES			TOTAL
	1er. Período	2do. Período	3er. Período	ACUMULADO
<b>Perú</b>				
Argentina	5.514,9	8.769,5	9.485,6	23.769,9
Bolivia	139,6	1.029,1	1.016,4	2.185,1
Brasil	31.034,1	25.850,8	25.677,1	82.562,0
Colombia	5.478,5	3.878,1	4.916,6	14.273,2
Chile	12.754,1	15.012,4	13.699,8	41.466,2
Ecuador	3.364,2	4.421,1	3.195,5	10.980,8
México	2.178,7	2.244,4	1.486,7	5.909,8
Paraguay	2,7	44,2	31,2	78,2
Uruguay	831,5	761,3	748,1	2.340,9
Venezuela	6.560,6	4.620,9	4.963,8	16.145,3
Rep.Dominicana	47,6	95,0	47,3	190,0
<b>Total</b>	<b>67.906,4</b>	<b>66.726,7</b>	<b>65.268,2</b>	<b>199.901,4</b>
<b>Uruguay</b>				
Argentina	11.336,7	9.928,1	6.767,7	28.032,5
Bolivia	0,0	0,0	64,6	64,6
Brasil	90.682,3	44.554,1	48.393,2	183.629,6
Colombia	424,5	333,0	463,5	1.221,1
Chile	3.745,2	2.200,2	1.416,6	7.362,0
Ecuador	337,0	1.140,0	263,9	1.740,9
México	2.379,3	1.679,0	939,2	4.997,6
Paraguay	0,0	0,0	0,0	0,0
Perú	831,5	761,3	748,1	2.340,9
Venezuela	2.436,0	2.751,6	1.771,1	6.958,7
Rep.Dominicana	0,0	0,0	0,0	0,0
<b>Total</b>	<b>112.172,5</b>	<b>63.347,3</b>	<b>60.827,9</b>	<b>236.347,7</b>
<b>Venezuela</b>				
Argentina	2.212,1	351,6	743,9	3.307,6
Bolivia	9,9	0,0	0,0	9,9
Brasil	6.653,1	7.591,5	13.334,9	27.579,4
Colombia	6.121,6	4.536,0	3.755,4	14.413,0
Chile	2.906,0	1.905,5	3.005,0	7.816,4
Ecuador	5.308,2	7.571,2	4.984,5	17.863,9
México	7.412,6	12.518,0	9.814,2	29.744,9
Paraguay	0,0	0,0	0,0	0,0
Perú	6.560,6	4.620,9	4.963,8	16.145,3
Uruguay	2.436,0	2.751,6	1.771,1	6.958,7
Rep.Dominicana	0,0	0,0	0,0	0,0
<b>Total</b>	<b>39.620,1</b>	<b>41.846,3</b>	<b>42.372,7</b>	<b>123.839,1</b>
<b>Rep.Dom.</b>				
Argentina	0,0	0,0	0,0	0,0
Bolivia	0,0	0,0	0,0	0,0
Brasil	7.546,3	8.044,0	6.749,0	22.339,3
Colombia	2.074,9	1.091,5	1.690,7	4.857,1
Chile	133,6	94,6	78,0	306,2
Ecuador	0,0	0,0	0,0	0,0
México	0,0	0,0	0,0	0,0
Paraguay	0,0	0,0	0,0	0,0
Perú	47,6	95,0	47,3	190,0
Uruguay	0,0	0,0	0,0	0,0
Venezuela	0,0	0,0	0,0	0,0
<b>Total</b>	<b>9.802,5</b>	<b>9.325,1</b>	<b>8.565,1</b>	<b>27.692,7</b>
<b>Total General</b>	<b>1.235.272,4</b>	<b>930.733,0</b>	<b>779.664,8</b>	<b>2.945.670,3</b>

**CUADRO 6**  
**LÍNEAS DE CRÉDITO RECÍPROCO ENTRE BANCOS CENTRALES SUSCRITOS DE ACUERDO AL SISTEMA DE PAGOS**  
**31 DE DICIEMBRE DE 2001 - MILES DE DOLARES**

Países	ARG.	BOL.	BRA.	COL.	CHI.	ECU.	MEX.	PAR.	PER.	URU.	VEN.	R.DOM	TOTAL
ARG.		20.000	120.000	5.000	50.000	3.500	20.000	10.000	40.000	8.000	30.000	500	307.000
BOL.	4.000 (1)		1.000	500	2.500	50	1.500	1.000	10.000	500	500		37.550
BRA.	24.000 (1)	200 (1)		40.000	80.000	30.000	120.000	150.000	50.000	45.000	200.000	4.000	840.000
COL.	1.000 (1)	100 (1)	8.000 (1)		20.000	10.000	30.000	500	8.000	1.500	15.000	5.000	135.500
CHI.	12.500 (7)	125 (9)	53.328 (3)	4.000 (1)		10.000	8.000	1.500	12.000	4.000	80.000	1.000	269.000
ECU.	175 (9)		6.000 (1)		2.000 (1)		15.000	500	15.000	1.000	15.000	1.000	101.050
MEX.	5.000 (7)	300 (1)	19.992 (12)	501 (20)	1.500 (6)	2.499 (12)		200	15.000	6.000	30.000	1.000	246.700
PAR.	2.500 (7)	250 (7)	30.000 (1)		375 (7)		50 (7)		6.000	1.000	500		171.200
PER.	8.000 (1)	2.500 (7)	33.330 (3)	800 (10)	1.200 (10)	3.000 (1)	2.499 (12)	1.500 (7)		10.000	25.000	500	191.500
URU.	1.600 (1)	25 (9)	9.000 (1)	300 (1)	800 (1)	200 (1)	360 (8)	250 (7)	2.000 (1)		800	300	78.100
VEN.	1.500 (9)	25 (9)	10.000 (9)	750 (9)	4.000 (9)	750 (9)	1.500 (9)	25 (9)	1.250 (9)	40 (9)		1.000	397.800
R.DOM	50 (10)		200 (1)	1.000 (1)	200 (1)		50 (9)			30 (10)			14.300
<b>TOTAL</b>	<b>60.325</b>	<b>7.525</b>	<b>194.050</b>	<b>16.451</b>	<b>80.028</b>	<b>14.624</b>	<b>34.251</b>	<b>34.950</b>	<b>56.079</b>	<b>14.605</b>	<b>19.840</b>	<b>1.530</b>	
<b>TOTAL LINEAS ORDINARIAS</b>													<b>2.789.700</b>
<b>TOTAL LINEAS EXTRAORDINARIAS</b>													<b>534.258</b>
<b>TOTAL GENERAL</b>													<b>3.323.958</b>

- (1) Segunda Línea de Crédito: 20,00% adicional  
(3) Segunda Línea de Crédito: 66,66% adicional  
(6) Segunda Línea de Crédito: 18,75% adicional  
(7) Segunda Línea de Crédito: 25,00% adicional  
(8) Segunda Línea de Crédito: 6,00% adicional  
(9) Segunda Línea de Crédito: 5,00% adicional  
(10) Segunda Línea de Crédito: 10,00% adicional  
(12) Segunda Línea de Crédito: 16,66% adicional  
(20) Segunda Línea de Crédito: 1,67% adicional

## CUADRO 7

### DÉBITOS OPERACIONES CANALIZADAS POR EL CONVENIO AÑO 2001

#### NUMERO DE OPERACIONES POR INSTRUMENTO

PAIS	CC/CD+ CCI/CDI	CG	LA+ LAI	PA+ PAI	PE	OP+OD	GN	TOTAL	PORC.
ARG	8.925	322	2.004	154	0	14	0	11.419	31,4
BOL	2.530	156	449	4	0	13	0	3.152	8,7
BRA	2.123	157	334	7	12	15	0	2.648	7,3
COL	777	302	30	0	0	13	0	1.122	3,1
CHI	2.387	632	113	0	0	13	0	3.145	8,6
ECU	1.955	789	393	564	30	15	0	3.746	10,3
MEX	534	58	78	24	0	14	3	711	2,0
PAR	790	47	12	0	0	13	0	862	2,4
PER	1.845	437	715	46	0	4	0	3.047	8,4
URU	3.872	268	140	34	0	24	0	4.338	11,9
VEN	824	512	23	0	0	13	0	1.372	3,8
DOM	640	81	110	4	0	1	0	836	2,3
<b>TOTAL</b>	<b>27.202</b>	<b>3.761</b>	<b>4.401</b>	<b>837</b>	<b>42</b>	<b>152</b>	<b>3</b>	<b>36.398</b>	<b>100,0</b>
<b>PORC.</b>	<b>74,7</b>	<b>10,3</b>	<b>12,1</b>	<b>2,3</b>	<b>0,1</b>	<b>0,4</b>	<b>0,0</b>		<b>100,0</b>

#### VALORES POR INSTRUMENTOS AÑO 2001

##### EN DÓLARES

PAIS	CC/CD+ CCI/CDI	CG	LA+ LAI	PA+ PAI	PE	OP+OD	GN	TOTAL	PORC.
ARG	172.557.922,77	116.849,22	54.742.693,22	12.366.505,51	0,00	17.138,72	0,00	239.801.109,44	16,4
BOL	43.266.041,98	83.192,69	5.787.084,00	45.701,91	0,00	11.187,52	0,00	49.193.208,10	3,4
BRA	290.620.044,59	385.329,17	41.081.631,02	713.748,04	1.092.458,94	19.368,84	0,00	333.912.580,60	22,8
COL	32.313.137,71	240.510,71	1.851.643,93	0,00	0,00	11.157,54	0,00	34.416.449,89	2,3
CHI	124.947.640,47	183.969,22	1.971.137,66	0,00	0,00	11.091,99	0,00	127.113.839,34	8,7
ECU	112.797.930,36	497.160,33	17.367.814,23	83.601.675,09	6.741.527,26	196.694,52	0,00	221.202.801,79	15,1
MEX	39.589.789,99	42.941,75	9.658.263,81	3.284.594,24	0,00	12.121,04	3.444,50	52.591.155,33	3,6
PAR	26.792.964,17	86.526,82	773.486,32	0,00	0,00	11.091,14	0,00	27.664.068,45	1,9
PER	105.409.515,43	179.881,49	36.016.638,90	7.724.942,62	0,00	16.724,31	0,00	149.347.702,75	10,2
URU	106.968.431,85	270.389,62	4.756.718,48	876.609,51	0,00	86.668,59	0,00	112.958.818,05	7,7
VEN	82.890.029,18	397.234,34	7.022.829,00	0,00	0,00	11.138,62	0,00	90.321.231,14	6,2
DOM	24.065.142,21	68.359,58	3.241.049,00	188.284,12	0,00	23,97	0,00	27.562.858,88	1,9
<b>TOTAL</b>	<b>1.162.218.590,71</b>	<b>2.552.344,94</b>	<b>184.270.989,57</b>	<b>108.802.061,04</b>	<b>7.833.986,20</b>	<b>404.406,80</b>	<b>3.444,50</b>	<b>1.466.085.823,76</b>	<b>100,0</b>
<b>PORC.</b>	<b>79,3</b>	<b>0,2</b>	<b>12,6</b>	<b>7,4</b>	<b>0,5</b>	<b>0,0</b>	<b>0,0</b>		<b>100,0</b>

#### Notas:

<b>CC:</b>	Cartas de crédito	<b>CCI:</b>	Intereses de cartas de crédito
<b>CD:</b>	Créditos documentarios	<b>CDI:</b>	Intereses de créditos documentarios
<b>CG:</b>	Comisiones y gastos		
<b>LA:</b>	Letras avaladas	<b>LAI:</b>	Intereses de letras avaladas
<b>PA:</b>	Pagares	<b>PAI:</b>	Intereses sobre pagares
<b>PE:</b>	Parares de operaciones de descuento		
<b>OP:</b>	Ordenes de pago		
<b>OD:</b>	Órdenes de pago divisibles		
<b>GN:</b>	Giros nominativos		

Por la metodología de su presentación, esta información no comprende los extornos ni las anulaciones de extornos efectuados durante el período.

**Fuente:** Centro de Operaciones del SICAP/ALADI.

## CUADRO 8

### CREDITOS OPERACIONES CANALIZADAS POR EL CONVENIO AÑO 2001

#### NUMERO DE OPERACIONES POR INSTRUMENTO

PAIS	CC/CD+ CCI/CDI	CG	LA+ LAI	PA+ PAI	PE	OP+OD	GN	TOTAL	PORC.
ARG	3.045	476	532	31	42	4	0	4.130	11,3
BOL	93	11	0	0	0	0	0	104	0,3
BRA	17.438	1.182	3.158	759	0	1	0	22.538	61,9
COL	1.254	817	566	33	0	0	0	2.670	7,3
CHI	1.797	373	52	6	0	13	0	2.241	6,2
ECU	252	38	0	0	0	0	3	293	0,8
MEX	487	246	35	4	0	0	0	772	2,1
PAR	410	59	5	0	0	1	0	475	1,3
PER	842	304	0	4	0	130	0	1.280	3,5
URU	1.192	81	53	0	0	1	0	1.327	3,6
VEN	392	174	0	0	0	2	0	568	1,6
DOM	0	0	0	0	0	0	0	0	0,0
<b>TOTAL</b>	<b>27.202</b>	<b>3.761</b>	<b>4.401</b>	<b>837</b>	<b>42</b>	<b>152</b>	<b>3</b>	<b>36.398</b>	<b>100,0</b>
<b>PORC.</b>	<b>74,7</b>	<b>10,3</b>	<b>12,1</b>	<b>2,3</b>	<b>0,1</b>	<b>0,4</b>	<b>0,0</b>		<b>100,0</b>

#### VALORES POR INSTRUMENTOS AÑO 2001

##### EN DÓLARES

PAIS	CC/CD+ CCI/CDI	CG	LA+ LAI	PA+ PAI	PE	OP+OD	GN	TOTAL	PORC.
ARG	132.847.180,27	492.271,93	48.405.730,59	5.990.724,34	7.833.986,20	9.553,14	0,00	195.579.446,47	13,3
BOL	5.113.615,54	5.613,14	0,00	0,00	0,00	0,00	0,00	5.119.228,68	0,3
BRA	481.508.317,61	590.926,81	100.334.050,12	91.839.319,28	0,00	243,74	0,00	674.272.857,56	46,0
COL	60.801.352,96	441.771,84	18.719.409,19	10.713.245,32	0,00	0,00	0,00	90.675.779,31	6,2
CHI	195.448.579,51	168.526,26	2.621.416,21	24.786,07	0,00	274.484,53	0,00	198.537.792,58	13,5
ECU	9.390.856,81	19.725,29	0,00	0,00	0,00	0,00	3.444,50	9.414.026,60	0,6
MEX	59.371.646,37	289.661,78	570.988,75	45.701,91	0,00	0,00	0,00	60.277.998,81	4,1
PAR	26.537.590,26	231.896,89	94.111,16	0,00	0,00	6.609,75	0,00	26.870.208,06	1,8
PER	49.698.960,39	125.284,93	0,00	188.284,12	0,00	111.066,05	0,00	50.123.595,49	3,4
URU	107.976.925,76	70.028,37	13.525.283,55	0,00	0,00	2.210,00	0,00	121.574.447,68	8,3
VEN	33.523.565,23	116.637,70	0,00	0,00	0,00	239,59	0,00	33.640.442,52	2,3
DOM	0,00	0,00	0,00	0,00	0,00	0,00	0,00	0,00	0,0
<b>TOTAL</b>	<b>1.162.218.590,71</b>	<b>2.552.344,94</b>	<b>184.270.989,57</b>	<b>108.802.061,04</b>	<b>7.833.986,20</b>	<b>404.406,80</b>	<b>3.444,50</b>	<b>1.466.085.823,76</b>	<b>100,0</b>
<b>PORC.</b>	<b>79,3</b>	<b>0,2</b>	<b>12,6</b>	<b>7,4</b>	<b>0,5</b>	<b>0,0</b>	<b>0,0</b>		<b>100,0</b>

#### Notas:

<b>CC:</b>	Cartas de crédito	<b>CCI:</b>	Intereses de cartas de crédito
<b>CD:</b>	Créditos documentarios	<b>CDI:</b>	Intereses de créditos documentarios
<b>CG:</b>	Comisiones y gastos		
<b>LA:</b>	Letras avaladas	<b>LAI:</b>	Intereses de letras avaladas
<b>PA:</b>	Pagares	<b>PAI:</b>	Intereses sobre pagares
<b>PE:</b>	Parares de operaciones de descuento		
<b>OP:</b>	Ordenes de pago		
<b>OD:</b>	Órdenes de pago divisibles		
<b>GN:</b>	Giros nominativos		

Por la metodología de su presentación, esta información no comprende los extornos ni las anulaciones de extornos efectuados durante el período.

**Fuente:** Centro de Operaciones del SICAP/ALADI.