

ALADI/SEC/di 1621
 4 de março de 2002

CONVÊNIO DE PAGAMENTOS E CRÉDITOS RECÍPROCOS

AVALIAÇÃO DO FUNCIONAMENTO DO SISTEMA DE PAGAMENTOS NO ANO 2001

I. RESUMO EXECUTIVO

No ano 2001 foi canalizado pelo Convênio de Pagamentos e Créditos Recíprocos da ALADI um montante global de operações de US\$ 1,472 bilhão, do qual foi compensado multilateralmente 42,9%.

Este volume global de pagamentos continua a tendência anual decrescente manifestada desde o ano 1996, quando se produziu uma queda de 31% a respeito de 1995. Esta queda se manteve desde então, tanto em nível anual como de períodos.

Apresenta-se a seguir a evolução das operações canalizadas globalmente, tanto por anos como por períodos, desde 1996 até o ano 2001 inclusive.

Año/Período	Millones de US\$
<u>1996</u>	<u>9.621</u>
Primer Período	3.807
Segundo Período	3.060
Tercer Período	2.754
<u>1997</u>	<u>7.864</u>
Primer Período	2.473
Segundo Período	2.651
Tercer Período	2.740

<u>1998</u>	<u>5.570</u>
Primer Período	2.169
Segundo Período	1.800
Tercer Período	1.601
<u>1999</u>	<u>3.930</u>
Primer Período	1.241
Segundo Período	1.275
Tercer Período	1.414
<u>2000</u>	<u>3.266</u>
Primer Período	1.516
Segundo Período	1.022
Tercer Período	728
<u>2001</u>	<u>1.473</u>
Primer Período	618
Segundo Período	465
Tercer Período	390

Em nível dos países-membros do Convênio se destaca a tradicional elevada participação do Brasil, com 34,4% do total de movimentos (débitos mais créditos) do conjunto. Depois vêm Argentina com 14,9%, Chile com 11,1%, Uruguai com 8,0%, Equador com 7,9% e Peru, com 6,8%. Estes países juntos concentram aproximadamente 83% do total. Os demais países registram as seguintes percentagens: Colômbia 4,3%, Venezuela 4,2%, México 3,9%, Paraguai 1,9%, Bolívia 1,8% e República Dominicana 0,9%.

Por outro lado, se relacionarmos o volume dos pagamentos canalizados pelo Convênio com o comércio intra-regional (débitos sobre importações), observa-se a persistência do decréscimo deste indicador desde 1991 até 2001, de acordo com a seguinte evolução:

Años	Porcentajes
1991	74,3
1992	68,4
1993	57,1
1994	40,9
1995	40,0

1996	23,8
1997	16,5
1998	12,2
1999	10,5
2000	7,1
2001	3,3

No que tem a ver com o grau de compensação multilateral global, também se observa uma diminuição nos últimos anos, passando de 75% em 1991 para 42,9% no ano 2001, o qual, de alguma maneira está relacionado com o fenômeno do crescimento dos pagamentos que se realizam antes do encerramento do período respectivo (transferências antecipadas).

Com relação às transferências antecipadas, mantém-se a importância de sua utilização, somando no ano 2001 um total global de US\$ 730,6 milhões, que representa 49,6% do total de operações canalizadas.

A taxa de juros aplicável aos saldos bilaterais dos bancos centrais membros diminuiu a respeito dos quadrimestres do ano 2000, chegando a 3,43% no período finalizado em dezembro passado, depois de atingir 6,20% no primeiro quadrimestre do ano 2001. Como se sabe, essa taxa corresponde à taxa "Libor" básica dos juros aplicáveis aos saldos do Convênio.

Año/Período	Tasa de Interés
<u>1996</u> Primer Período Segundo Período Tercer Período	 7.49 7.73 7.43
<u>1997</u> Primer Período Segundo Período Tercer Período	 7.47 7.65 7.65
<u>1998</u> Primer Período Segundo Período Tercer Período	 7.65 7.65 7.30
<u>1999</u> Primer Período Segundo Período Tercer Período	 6.01 6.25 7.05

<u>2000</u>	
Primer Período	7.19
Segundo Período	7.80
Tercer Período	7.72
<u>2001</u>	
Primer Período	6,20
Segundo Período	4,85
Tercer Período	3,43

Quanto à utilização dos diferentes tipos de "instrumentos" canalizáveis pelo Sistema, as Ordens de Pagamento, em um primeiro momento, e as Cartas de Crédito têm sido as que tradicionalmente tiveram maior relevância, considerando sua participação no conjunto das operações.

No ano 2001, as Cartas de Crédito, Créditos Documentários e Comissões e Despesas representaram 85,1% do valor total dos instrumentos canalizados. Pelo contrário, acentua-se a escassa utilização das Ordens de Pagamento, que no presente reúnem apenas 0,4% dos mesmos. No entanto, continua com relativa relevância o uso das Letras Avalizadas, que no ano chegaram a cobrir 12,1% do total.

Nos anos anteriores, a importância do uso de Cartas de Crédito e de Ordens de Pagamento era bastante equivalente, tanto em seu número como em seus valores, mas nos últimos anos especialmente, por causa de algumas medidas internas adotadas pelos bancos centrais membros, nota-se uma primazia notória do uso das Cartas de Crédito sobre o das Ordens de Pagamento, cada vez menos usadas.

O uso dos "instrumentos" dá uma idéia do volume de operações realizadas à vista e das financiadas ou estipuladas com pagamentos escalonados. Em geral, as Ordens de Pagamento refletem pagamentos à vista, enquanto que as Cartas de Crédito, Letras Avalizadas e Promissórias normalmente amparam operações com financiamento.

O mecanismo de desconto de "instrumentos" emitidos a prazo, que é uma forma de financiamento ao exportador; em 1999 tinha movimentado recursos por 102 milhões de dólares, mostrando uma importante recuperação de sua utilização, quando em 1998 este mecanismo tinha reunido 42 milhões de dólares. No entanto, no ano 2000 se produziu uma queda deste tipo de "instrumentos" por US\$ 34 milhões.

No que tem a ver com o acontecido em 2001, tornou a produzir-se uma importante diminuição, uma vez que o montante chegou à cifra de US\$ 7,8 milhões.

No ano 2001, a Argentina passou a ser a principal e única praça provedora de fundos, através do citado mecanismo de desconto, enquanto que o Equador foi o maior receptor desses recursos, seguido pelo Brasil.

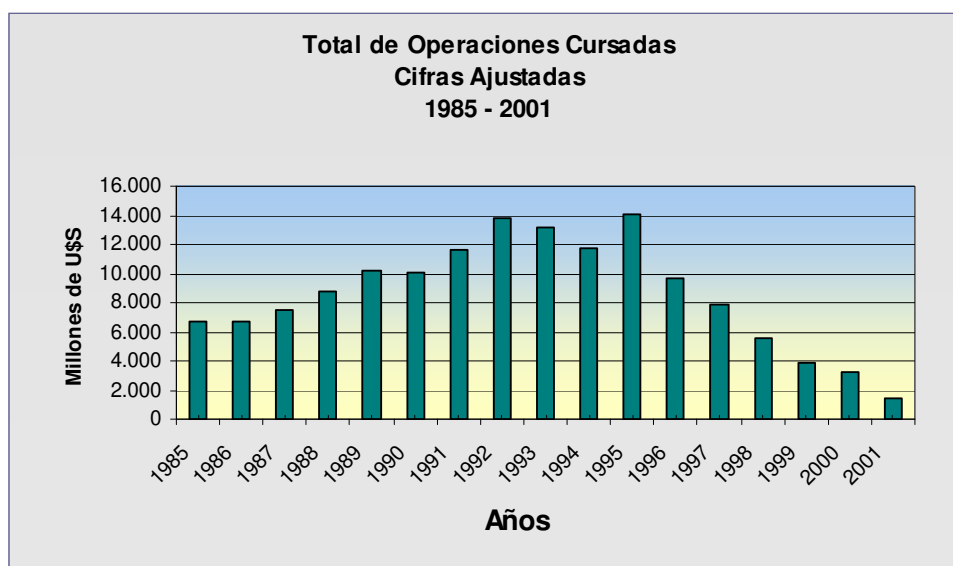
Finalmente, quanto aos Aspectos Institucionais, no ano passado se realizou a XLI Reunião da Comissão Assessora e a XXXVII Reunião do Conselho para Assuntos Financeiros e Monetários.

II. FUNCIONAMENTO DO SISTEMA DE PAGAMENTOS

II.1 CANALIZAÇÃO DE OPERAÇÕES

Em cifras ajustadas, o volume de operações canalizadas no ano 2001 foi de 1,472 bilhão de dólares, o que significou uma queda de 54,9% a respeito do ano 2000, quando somou US\$ 3,265 bilhões (Quadro 2).

A queda brusca no montante total de operações canalizadas, produzida em 1996 (31%) perante os resultados do ano anterior, e que continuou, embora em menor grau em 1997 (18%), repete-se em 1998 e 1999 em 29,2% e no ano 2000 no entorno de 17%. Em particular, no último período de compensação (2001) se produz importante queda na canalização de operações pelo Convênio, já que a respeito do ano 2000, o ano 2001 caiu 54,9 por cento.



Como nos últimos anos, a diferença entre cifras originais e ajustadas (*) está notoriamente influenciada pelo volume extraordinário de pagamentos realizados com anterioridade ao encerramento de cada período de compensação.

O seguinte Quadro 1 apresenta os saldos multilaterais e o grau de compensação anual, em nível de cada país para os anos 2000 e 2001.

(*) Nota explicativa: As cifras primárias, ou seja, a soma dos saldos devedores e credores bilaterais registrados no final de cada período de compensação segundo relatório do Banco Agente, chegaram no ano 2001 a US\$ 742,2 milhões (**ver Anexo Quadro 1**). Esta cifra, no entanto, não reflete o fato de que, durante cada período, há com antecipação ao encerramento, um número significativo de pagamentos antecipados (**ver Anexo Quadro 2**) que correspondem a operações também canalizadas pelo Convênio. A incorporação às cifras primárias destes pagamentos, e eventuais acordos bilaterais, produz o que no documento se denomina "cifras ajustadas", que são as que refletem com exatidão o total de operações canalizadas.

QUADRO 1

SALDOS MULTILATERALES Y GRADO DE COMPENSACION

Miles de dólares y Porcentajes

Países	2000		2001	
	Saldos	Grado de Compensación	Saldos	Grado de Compensación
Argentina	209.285,6	68,4%	-44.199,9	81,6%
Bolivia	-50.004,0	25,7%	-43.969,0	10,5%
Brasil	-634.666,8	60,6%	340.127,9	49,7%
Colombia	38.171,5	62,4%	56.447,1	38,0%
Chile	188.783,2	57,3%	71.662,9	64,1%
Ecuador	-202.804,0	10,7%	-212.408,3	4,3%
México	-22.597,5	69,1%	7.420,0	87,7%
Paraguay	8.189,0	82,8%	-846,9	97,0%
Perú	-90.846,9	57,5%	-99.134,1	33,7%
Uruguay	596.274,8	22,0%	8.905,8	92,7%
Venezuela	-15.260,2	78,6%	-56.313,0	37,5%
Dominicana	-24.524,7	0,0%	-27.692,7	0,0%

Com relação ao ano 2000, há algumas mudanças na condição credora ou devedora dos saldos multilaterais de cada país; Argentina e Paraguai, que de credores passaram para devedores, e Brasil e México, de possuir saldo devedor no ano 2000, tiveram saldos credores em 2001; bem como no volume dos mesmos, que diminui ou aumenta notoriamente em vários casos.

Em nível de cada país, estes resultados refletem que o Paraguai é o país que melhor tem compensado sua posição na compensação multilateral, levando em conta os dois últimos anos: em 2000 no entorno de 83% e no ano passado com uma percentagem de 97%; também destacam-se Uruguai (92,7%), México (87,7%), Argentina (81,6%) e Chile (64,1%).

Por outro lado, a República Dominicana, Equador e Bolívia são os que apresentam níveis menores.

No Quadro 2 se mostram os fluxos de operações canalizadas pelo Convênio (débitos mais créditos) por país, para os anos 2000 e 2001, bem como a variação entre os respectivos anos.

A queda global na canalização de operações se equipara com a diminuição observada no fluxo de movimentos de cada um dos países-membros, que em alguns casos tem sido bastante relevante.

A variação entre 2000 e 2001 evidencia quedas pronunciadas em quase todos os países: Uruguai, (74,7%), Argentina e Brasil (60,8%), Chile (52,9%) e Peru (40,6%), enquanto que a República Dominicana aumentou 12,9%.

QUADRO 2

FLUJO DE OPERACIONES (DEBITOS MAS CREDITOS)

Miles de dólares y Porcentajes			
Países	2000	2001	Variación
Argentina	1.116.658,6	437.478,5	-60,8%
Bolivia	84.566,5	54.251,2	-35,8%
Brasil	2.586.040,4	1.013.229,6	-60,8%
Colombia	164.935,8	125.528,9	-23,9%
Chile	695.499,2	327.605,9	-52,9%
Ecuador	251.547,5	231.312,4	-8,0%
México	123.770,3	113.471,0	-8,3%
Paraguay	86.884,9	55.011,9	-36,7%
Perú	336.498,8	199.901,4	-40,6%
Uruguay	933.536,9	236.347,7	-74,7%
Venezuela	127.361,9	123.839,1	-2,8%
Dominicana	24.524,7	27.692,7	12,9%
Total	6.531.825,5	2.945.670,3	-54,9%

No **Anexo Quadro 5** se apresentam os períodos e o total de movimentos do ano 2001.

No seguinte Quadro 3 se observa a participação de cada um dos países-membros no total de operações do Sistema e no comércio intra-regional durante os anos 2000 e 2001.

No atinente ao total de pagamentos realizados, a maior participação durante o passado ano 2001 correspondeu ao Brasil, seguido pela Argentina, Chile, Uruguai e Equador com percentagens que, somadas, chegam aproximadamente a 75%.

No restante dos países, as participações sobre o total oscilam entre 6,8% (Peru) e 0,9% (República Dominicana).

Com relação ao comércio intra-regional, durante o ano 2001 pode observar-se que a maior participação corresponde ao Brasil (26,2%), Argentina (21,9%), Chile (11,8%), México (9,2%), Venezuela (8,0%) e Colômbia (7,7%), que somados representam 85% do total. Nos demais casos, as percentagens de participação vão de 4,4% (Peru) até 1,9% (Bolívia).

QUADRO 3

PARTICIPACION DE CADA PAIS EN EL FLUJO DE PAGOS Y DEL COMERCIO INTRARREGIONAL

Porcentajes				
Países	2000		2001	
	Pagos	Comercio	Pagos	Comercio
Argentina	17,1%	23,8%	14,9%	21,9%
Bolivia	1,3%	1,8%	1,8%	1,9%
Brasil	39,6%	28,5%	34,4%	26,2%
Colombia	2,5%	6,9%	4,3%	7,7%
Chile	10,6%	11,0%	11,1%	11,8%
Ecuador	3,9%	2,8%	7,9%	3,5%
México	1,9%	7,9%	3,9%	9,2%
Paraguay	1,3%	2,1%	1,9%	2,2%
Perú	5,2%	4,4%	6,8%	4,4%
Uruguay	14,3%	3,4%	8,0%	3,1%
Venezuela	1,9%	7,5%	4,2%	8,0%
Dominicana	0,4%	N.D.	0,9%	N.D.
Total	100,0	100,0	100,0	100,0

- Notas:** - A participação de cada país resulta do somatório de seus débitos e créditos individuais sobre o somatório dos débitos e créditos do conjunto. Igual procedimento se usa para o comércio intra-regional.
- As cifras de comércio do ano 2001 são estimadas.
 - N. D.: Não disponível.

No seguinte Quadro 4 se mostra uma estatística que permite apreciar a importância das relações bilaterais de pagamentos de cada país com os demais. Para cada país, as porcentagens de suas relações bilaterais de pagamentos aparecem nas respectivas colunas.

Da observação geral do quadro se pode afirmar que, para a maioria dos países (Argentina, Bolívia, Chile, Equador, Paraguai, Peru, Uruguai, Venezuela e República Dominicana) o Brasil é o país com o qual mantêm maior relação de pagamentos.

Para o Brasil, as relações de pagamentos mais importantes são as mantidas com Argentina, Chile e Uruguai; para a Argentina é o Brasil; para a Colômbia são o Equador, Brasil, Peru e Venezuela; e para o Uruguai, Brasil e Argentina.

QUADRO 4

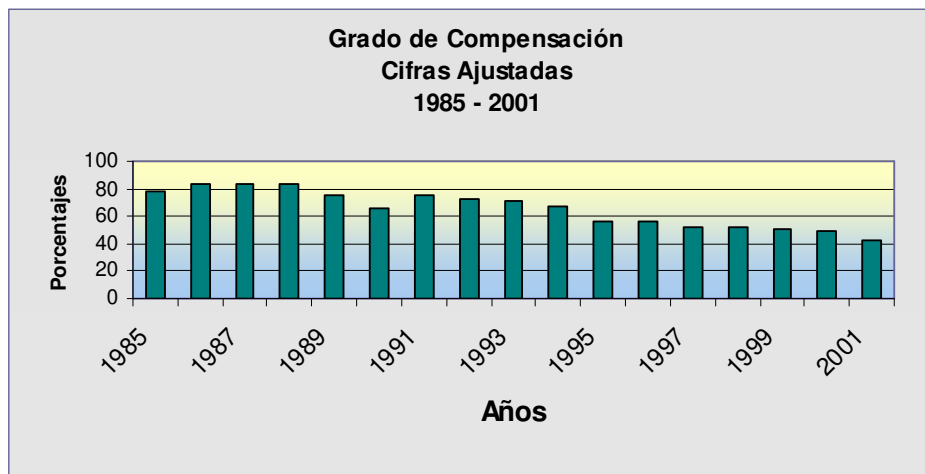
IMPORTANCIA PORCENTUAL BILATERAL

PERÍODO: 2001

Países	Arg	Bol	Bra	Col	Chi	Ecu	Mex	Par	Per	Uru	Ven	R.Dom
Arg		14,6	29,7	0,8	7,1	12,0	9,3	19,9	11,9	11,9	2,7	0,0
Bol	1,8		3,9	1,5	0,5	0,2	0,4	0,0	1,1	0,0	0,0	0,0
Bra	68,8	73,3		14,5	58,7	38,1	18,0	68,1	41,3	77,7	22,3	80,7
Col	0,2	3,5	1,8		2,3	25,1	3,4	0,1	7,1	0,5	11,6	17,5
Chi	5,3	2,9	19,0	6,1		6,2	22,1	11,1	20,7	3,1	6,3	1,1
Ecu	6,3	0,7	8,7	46,3	4,4		10,7	0,0	5,5	0,7	14,4	0,0
Mex	2,4	0,8	2,0	3,1	7,7	5,2		0,7	3,0	2,1	24,0	0,0
Par	2,5	0,0	3,7	0,1	1,9	0,0	0,3		0,0	0,0	0,0	0,0
Per	5,4	4,0	8,1	11,4	12,7	4,7	5,2	0,1		1,0	13,0	0,7
Uru	6,4	0,1	18,1	1,0	2,2	0,8	4,4	0,0	1,2		5,6	0,0
Ven	0,8	0,0	2,7	11,5	2,4	7,7	26,2	0,0	8,1	2,9		0,0
R.Dom	0,0	0,0	2,2	3,9	0,1	0,0	0,0	0,0	0,1	0,0	0,0	
Total	100,0	100,0	100,0	100,0	100,0	100,0	100,0	100,0	100,0	100,0	100,0	100,0

II.2 GRAU DE COMPENSAÇÃO GLOBAL

O grau de compensação global se define como a relação entre as transferências de divisas realizadas e o total de operações canalizadas pelo conjunto. Esse grau, além de mostrar a economia produzida na região no que se refere à utilização de divisas conversíveis, dá uma pauta da estrutura dos saldos do comércio intra-regional. A uma maior compensação corresponderia um maior equilíbrio comercial, considerando que o essencial do total de operações canalizadas deve-se a pagamentos derivados do intercâmbio.



No que diz respeito à economia na utilização de divisas conversíveis, o Sistema de Pagamentos deu lugar, no ano 2001, a um grau de compensação global que, em cifras ajustadas, foi de 42,9%; quer dizer que para o pagamento dos saldos se necessitou 57,1% do importe total das operações canalizadas. A média histórica deste indicador é de 70%.

II.3 COMÉRCIO E PAGAMENTOS

No Quadro 5 se apresenta uma relação entre os pagamentos e o comércio intra-regional de cada um dos países- membros e se compara a soma de débitos de cada país com as importações dos anos 2000 e 2001. Essa relação é um indicador do grau de utilização do Convênio em cada país, uma vez que a canalização da operação se faz através do país importador, o qual, posteriormente, é debitado no momento do reembolso. Estas cifras devem interpretar-se como simples indicadores, uma vez que alguns débitos, especificamente os referidos a operações com financiamento, não são registrados no mesmo ano que refletem as estatísticas de comércio, pela natural defasagem temporária entre a importação efetiva e o momento do ou dos pagamentos correspondentes.

Com a ressalva anterior, observa-se que os países que maior uso relativo fizeram do Convênio no ano 2001 foram Equador (11,2%), Uruguai (6,8), Brasil (5,8%) e Peru (5,6%). Nos demais países esta utilização oscila entre 3,4% para a Argentina e 1,1% para Colômbia e México.

QUADRO 5

RELACION ENTRE PAGOS DE LA COMPENSACION Y EL COMERCIO INTRARREGIONAL

Millones de dólares y Porcentajes

Países	2000			2001		
	Débitos	Importaciones	%	Débitos	Importaciones	%
	(1)	(2)	(1/2)	(1)	(2)	(1/2)
Argentina	453,7	8.658,2	5,2	240,8	7.086,7	3,4
Bolivia	67,3	911,9	7,4	49,1	840,7	5,8
Brasil	1.610,4	12.327,3	13,1	336,6	10.620,0	3,2
Colombia	63,4	3.099,9	2,0	34,5	3.223,2	1,1
Chile	253,4	5.918,6	4,3	128,0	6.242,5	2,1
Ecuador	227,2	1.432,0	15,9	221,9	1.978,5	11,2
México	73,2	4.307,7	1,7	53,0	5.010,0	1,1
Paraguay	39,3	1.196,5	3,3	27,9	1.312,4	2,1
Perú	213,7	2.797,5	7,6	149,5	2.679,0	5,6
Uruguay	168,6	1.786,7	9,4	113,7	1.671,3	6,8
Venezuela	71,3	3.295,5	2,2	90,1	4.475,1	2,0
Dominicana	24,5	N.D.	-	27,7	N.D.	-
Total	3.265,9	45.731,6	7,1	1.472,8	45.139,3	3,3

Notas: - As cifras de comércio do ano 2001 são estimadas.
- N. D.: Não disponível.

Em nível do conjunto dos países, no ano 2001, a relação entre pagamentos e comércio atingiu 3,3%. A média histórica desta relação está em 39,4%.

II.4 LINHAS DE CRÉDITO RECÍPROCO

As linhas de crédito recíproco abrangem os saldos que se produzem diariamente, ao longo do período, nas relações bilaterais vigentes entre os bancos centrais membros.

O montante global das linhas de crédito recíproco, neste momento, é de US\$ 2,789 bilhões, enquanto que as linhas de crédito extraordinárias chegam a US\$ 534,3 milhões, o que totaliza um montante global de US\$ 3,323 bilhões, que não tiveram modificações no ano 2001.

No **Anexo Quadro 6** apresenta-se um detalhe de todas as linhas de crédito recíproco vigentes até 31 de dezembro do ano passado para cada um dos bancos centrais.

II.5 TRANSFERÊNCIAS ANTECIPADAS E TAXAS DE JUROS

No que concerne às denominadas transferências antecipadas, é importante assinalar o significativo uso desta modalidade de pagamento nos últimos anos. De maneira concreta, no período em estudo, o montante desses pagamentos foi de US\$ 730,6 milhões, que representam 49,6% do total das operações canalizadas pelo Convênio para o ano 2001.

No seguinte Quadro 6 se apresenta a evolução destes pagamentos antecipados desde 1990 e sua relação com o volume de operações canalizadas. Aí se observa um aumento quantitativo e relativo importante.

QUADRO 6

EVOLUCION DE LOS PAGOS ANTICIPADOS

Miles de dólares y Porcentajes

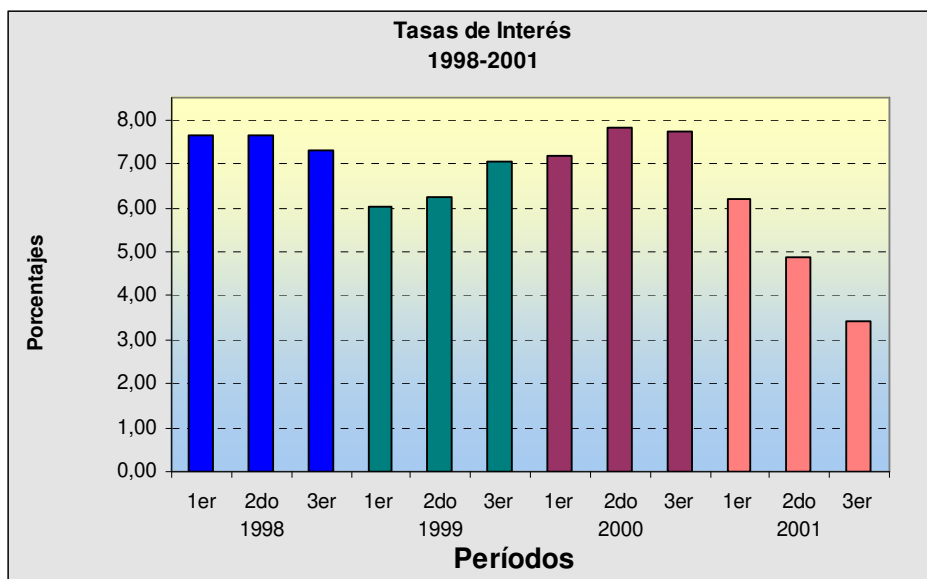
Años	Transferencias Anticipadas	Total Operaciones	Porcentaje
	(1)	(2)	(1/2)
1990	472.410,0	10.019.589,0	4,7%
1991	768.797,0	11.610.476,0	6,6%
1992	2.346.944,0	13.772.196,0	17,0%
1993	3.293.136,0	13.175.795,0	25,0%
1994	3.473.411,0	11.721.112,0	29,6%
1995	5.698.114,0	14.020.174,0	40,6%
1996	3.887.042,0	9.621.255,0	40,4%
1997	3.579.278,0	7.864.241,0	45,5%
1998	2.503.118,0	5.570.165,1	44,9%
1999	1.735.136,0	3.930.521,0	44,1%
2000	1.541.482,8	3.265.912,7	47,2%
2001	730.632,0	1.472.835,1	49,6%

No ano 2001, embora se aprecie uma diminuição do volume destes pagamentos, acarretada pela queda geral das operações canalizadas no ano, percentualmente aumenta 2 pontos sobre o nível do ano anterior.

A razão deste fato radica na situação de liquidez da maioria dos bancos centrais membros, que desde 1992 estão realizando transferências antecipadas voluntárias, como forma de otimizar seu manejo de tesouraria, em virtude de que a diferença entre as taxas de juros cobradas pelos débitos nas contas do Convênio e as taxas que se obtêm no mercado internacional pela aplicação das reservas alenta este procedimento.

Para atenuar ou corrigir estes efeitos, na XXXIII Reunião do Conselho para Assuntos Financeiros e Monetários, ao ser modificado o Regulamento do Convênio, decidiu-se substituir a base de cálculo da taxa de juros, incorporando a LIBOR no lugar da PRIME, a partir do primeiro quadrimestre de 1999, segundo estabelece a Resolução 90 do Conselho para Assuntos Financeiros e Monetários.

Desde que começou a ser aplicado, no princípio chamou a atenção a tendência para o crescimento desta taxa, embora tivesse decrescido no primeiro período de 1999, conforme esperado. Contudo, nos demais quadrimestres dos anos 1999 e 2000 se aprecia um aumento da mesma. No primeiro quadrimestre do ano 2001, essa foi de 6,20%; depois, no encerramento do segundo período foi de 4,85%, para finalizar em 3,43% no final do terceiro quadrimestre.



Por outro lado, no Quadro 7 se mostra o detalhe dos pagamentos antecipados feitos no ano 2001.

Quanto à origem e destino destas transferências, merece destacar-se, por um lado, que entre os maiores pagadores aparecem, por ordem de importância, Equador, Argentina, Peru, Brasil e Venezuela. Por outro lado, os maiores recebedores foram Brasil, Chile, Argentina e Colômbia.

QUADRO 7

PAGOS ANTICIPADOS EN EL AÑO 2001

Millones de dólares

Pagadores	Receptores												Total	
	Arg.	Bol.	Bras.	Col.	Chi.	Ecu.	Méx.	Par.	Per.	Uru.	Ven.	Dom.		
Arg.	-	0,0	112,3	0,0	0,0	0,0	0,0	0,0	0,0	0,0	0,0	0,0	0,0	112,3
Bol.	6,2	-	37,2	0,1	0,4	0,1	0,4	0,0	0,1	0,1	0,0	0,0	0,0	44,5
Bra.	3,0	0,0	-	0,0	71,0	0,0	0,0	5,0	0,0	18,5	0,0	0,0	0,0	97,5
Col.	0,6	1,0	8,6	-	0,5	0,0	1,1	0,0	1,8	0,2	0,0	0,0	0,0	13,7
Chi.	3,6	0,0	16,9	1,7	-	0,0	4,3	2,6	4,6	0,0	0,0	0,0	0,0	33,7
Ecu.	26,2	0,1	76,0	42,9	9,0	-	9,3	0,0	5,3	1,1	13,3	0,0	0,0	183,3
Méx.	1,5	0,0	3,0	0,1	2,1	0,0	-	0,0	0,2	0,7	2,7	0,0	0,0	10,1
Par.	1,3	0,0	4,3	0,0	0,0	0,0	0,2	-	0,0	0,0	0,0	0,0	0,0	5,8
Per.	22,3	1,7	61,4	5,3	8,7	0,0	1,5	0,0	-	0,6	6,2	0,0	0,0	107,8
Uru.	15,5	0,0	19,3	0,4	2,0	0,0	0,0	0,0	0,3	-	0,0	0,0	0,0	37,5
Ven.	3,1	0,0	22,6	7,3	5,4	0,0	21,3	0,0	3,9	5,8	-	0,0	0,0	69,4
R.Dom.	0,0	0,0	13,6	1,5	0,0	0,0	0,0	0,0	0,0	0,0	0,0	-	0,0	15,1
Total	83,4	2,7	375,1	59,3	99,0	0,1	38,1	7,6	16,1	26,9	22,3	0,0	0,0	730,6

O fato de que alguns países coincidam em sua condição simultânea de importantes pagadores e importantes recebedores se explica pelo fenômeno antes comentado dos pagamentos antecipados voluntários.

Sua posição global, superavitária ou deficitária no período, é produto de relações bilaterais de diferente tipo, que os impulsionam, independentemente dos resultados da compensação multilateral, a pagar antecipadamente a alguns parceiros ou os colocam na situação de serem recebedores de pagamentos de outros, conforme o desenvolvimento de suas contas bilaterais.

II.6 UTILIZAÇÃO DE "INSTRUMENTOS" DE PAGAMENTO

No Quadro 8 se resumem o número, os valores e as diferentes percentagens de participação sobre o total de cada um dos "instrumentos" que ampararam operações canalizadas pelo Convênio nos anos 2000 e 2001.

No ano 2001 se mantém o elevado predomínio observado desde 1996, do **número** de Cartas de Crédito canalizadas, perante outros instrumentos como as Letras Avalizadas e as Ordens de Pagamento, chegando as primeiras a representar mais de 85% do total. A utilização das Letras Avalizadas representou 12,1% do total, relegando as Promissórias Avalizadas, Ordens de Pagamento e as Promissórias de

Desconto às últimas posições. Cabe lembrar que, historicamente, o uso de Ordens de Pagamento se aproximava das Cartas de Crédito, que sempre ocuparam a primeira posição.

A respeito dos **valores** totais canalizados por cada tipo de instrumento, repete-se aproximadamente a relação antes comentada.

Da distribuição de valores por cada tipo de instrumento pode deduzir-se, de forma primária, o volume de emissões realizadas com pagamentos a término e com pagamentos à vista. Em princípio, os pagamentos à vista são canalizados através de Ordens de Pagamentos e Saques Nominativos e os pagamentos a prazos são feitos mediante Cartas de Crédito, Promissórias e Letras Avalizadas. Assumindo este critério, a conclusão é que parte essencial, quase a totalidade das transações que se canalizam pelo Convênio de Pagamentos, seria feita com algum grau de financiamento.

QUADRO 8

TOTALES INSTRUMENTOS CANALIZADOS 2000 - 2001

Número y miles de dólares

Instrumentos	2000				2001			
	Nº	%	Miles US\$	%	Nº	%	Miles US\$	%
CC/Cred.Docum.+ CCI/CDI+CG	42.929,0	85,2	2.431.524,8	84,7	30.963,0	85,1	1.164.770,9	79,4
Letras (LA+LAI)	6.241,0	12,4	283.519,4	9,9	4.401,0	12,1	184.271,0	12,6
Pagarés (PA+PAI)	874,0	1,7	117.847,4	4,1	837,0	2,3	108.802,1	7,4
Pagarés Desc. (PE)	128,0	0,3	34.284,4	1,2	42,0	0,1	7.834,0	0,5
O. Pago (OP+OD)	205,0	0,4	2.261,7	0,1	152,0	0,4	404,4	0,0
Giros Nominat. (GN)	24,0	0,0	27,6	0,0	3,0	0,0	3,4	0,0
Total	50.401,0	100,0	2.869.465,3	100,0	36.398,0	100,0	1.466.085,8	100,0

Quanto às promissórias de desconto, no ano 2001 o volume de operações deste tipo foi de US\$ 7,8 milhões, comparado com uma cifra de US\$ 34,3 milhões no ano 2000 e US\$ 102,3 milhões em 1999.

No ano passado se modificou a situação dos anos anteriores, oportunidade em que o Uruguai era o país que fornecia o substancial do financiamento através de descontos. Nesta ocasião, a Argentina passou a ser a principal e única praça fornecedora de fundos através desse mecanismo de desconto, enquanto que o Equador foi o maior receptor desses recursos, seguido pelo Brasil.

No **Anexo Quadros 7 e 8** se apresenta a informação estatística discriminada por tipo de "instrumento" e valores do ano 2001.

II.7 INSTITUIÇÕES AUTORIZADAS

De acordo com a informação levantada na Secretaria-Geral (até o mês de fevereiro de 2002), operavam pelo Convênio 1.246 "instituições autorizadas",

consideradas como tais, conforme estabelece o Regulamento do Convênio, todas as sucursais ou agências de qualquer banco comercial que operam diretamente (Quadro 9).

Ao considerar somente o número de casas principais, a cifra anterior se reduz a 403 instituições. Isto se explica pelo fato de que, em alguns países, os bancos centrais autorizam a operação de seus bancos de diversas praças, enquanto que em outros concentram essa autorização nas matrizes ou casas principais dos respectivos bancos.

O número de "instituições autorizadas" em cada país é um índice da intensidade do uso do Convênio e do grau e autonomia da participação dos bancos comerciais.

Desta forma, o Brasil com 520 instituições autorizadas, é o país que apresenta maior descentralização no que se refere à operação do Convênio por suas agências bancárias; depois vem o Chile com 414 e mais distante, a Argentina com 61. Cabe registrar que no caso da Argentina a autorização para operar no Convênio se concede exclusivamente a casas matrizes ou radicadas na capital do país.

QUADRO 9

NÚMERO DE INSTITUCIONES Año 2001

	Autorizadas	Matrices
Argentina	61	61
Bolivia	36	12
Brasil	520	122
Colombia	28	28
Chile	414	28
Ecuador	53	20
México	19	18
Paraguay	21	21
Perú	15	15
Uruguay	36	36
Venezuela	30	29
R.Dominicana	13	13
Totales	1.246	403

Se considerarmos os diferentes bancos como unidades, ou seja, sem considerar sucursais ou agências, o Brasil ocupa o primeiro lugar, com 122, seguido pela Argentina com 61.

Finalmente, observa-se que na maioria dos países se autoriza a operação pelo Convênio a todo o espectro dos bancos comerciais, enquanto que em outros, como a República Dominicana, uma parte de seus bancos comerciais figura como instituições autorizadas.

III. EVOLUÇÃO HISTÓRICA DO FUNCIONAMENTO DO CONVÊNIO

O Quadro 10 apresenta as cifras relativas ao funcionamento do Convênio de Pagamentos ao longo de toda sua história. Nele, além dos dados relacionados com as operações realizadas, estão incluídas cifras do comércio intra-regional, o que permite observar não só os volumes de pagamentos e seu grau de compensação multilateral, em cada ano, mas a vinculação e proporção dos pagamentos respectivos sobre as importações nos mesmos períodos.

Ao longo dos anos de sua vigência se canalizou pelo Convênio uma cifra acumulada de 212,157 bilhões de dólares. Neste período, do total mencionado foram pagos efetivamente US\$ 63,839 bilhões, representando uma economia no uso de divisas conversíveis por uma média histórica de 69,9%.

A canalização de operações pelo Convênio foi crescente desde 1966 até 1981. Nesse desenvolvimento foram importantes, durante os primeiros anos, a incorporação gradual de todos os atuais membros do Sistema e o aperfeiçoamento das relações bilaterais entre eles. Este aperfeiçoamento culminou em 1979, quando foi completada a rede de possíveis linhas bilaterais de crédito entre os bancos centrais membros.

Em 1982 se produz uma queda, causada particularmente pela crise de liquidez e de comércio intra-regional, produzida nesse então, queda que, com oscilações, permanece até 1986. A partir desse ano se recupera a tendência para o crescimento dos pagamentos canalizados, que é constante até 1992, quando registra uma canalização de US\$ 13,772 bilhões. Em 1993, não obstante o elevado volume registrado (US\$ 13,176 bilhões), observa-se uma diminuição com relação ao ano anterior, e em 1994 torna a cair 11% a respeito do ano precedente. Em 1995 se recupera o crescimento das operações canalizadas pelo Convênio, que somam um total anual de US\$ 14,020 bilhões, cifra que representa o mais alto valor absoluto até esse momento.

Desde 1996, torna a produzir-se uma importante queda do total de operações canalizadas, que se mantém até o presente.

O maior grau de compensação multilateral global se constatou no ano 1986, com 84% do total canalizado, enquanto que no ano 2001 se verificou uma percentagem de 42,9%.

Com relação ao comércio intra-regional, os pagamentos pelo Convênio apresentam uma média histórica de 39,4%. O nível máximo de abrangência das importações correspondeu ao ano 1989, com 91%. No ano 2001 esta relação alcançou somente 3,3%.

QUADRO 10

ESTADISTICA HISTORICA DEL USO DEL CONVENIO

Millones de dólares

Años	Transferencias Anticipadas (1)	Divisas Transferidas (2)	Operaciones Cursadas (3)	% (2/3)	Importaciones Intrarregionales (4)	% (3/4)
1966	0,0	31,4	106,4	29,5	985,0	10,8
1967	0,0	93,8	332,8	28,2	1.008,0	33,0
1968	0,0	129,5	392,1	33,0	1.062,0	36,9
1969	0,0	81,0	481,8	16,8	1.301,0	37,0
1970	15,0	109,6	560,5	19,5	1.354,0	41,4
1971	24,2	136,2	695,2	19,6	1.485,0	46,8
1972	8,7	188,6	979,2	19,3	1.664,0	58,8
1973	10,2	281,3	1.398,4	20,1	2.312,0	60,5
1974	77,7	387,3	2.275,9	17,0	3.930,0	57,9
1975	53,1	661,9	2.384,7	27,8	4.006,0	59,5
1976	105,4	652,3	2.922,9	22,3	4.711,0	62,0
1977	170,1	887,3	3.936,0	22,5	5.962,0	66,0
1978	55,7	1.134,9	4.456,7	25,5	5.939,0	75,0
1979	300,0	1.629,6	6.420,7	25,4	8.671,0	74,0
1980	681,9	2.020,5	8.642,6	23,4	10.862,1	79,6
1981	868,9	2.553,6	9.331,4	27,4	12.706,9	73,4
1982	632,9	2.244,8	7.769,7	28,9	11.116,0	69,9
1983	309,2	1.809,0	6.470,5	28,0	8.131,1	79,6
1984	155,0	2.051,8	6.775,9	30,3	9.129,4	74,2
1985	61,7	1.498,8	6.725,8	22,3	8.047,1	83,6
1986	13,7	1.066,3	6.672,6	16,0	7.706,5	86,6
1987	65,5	1.269,2	7.491,8	16,9	8.496,0	88,2
1988	61,0	1.458,0	8.752,6	16,7	10.166,4	86,1
1989	162,0	2.512,6	10.136,9	24,8	11.157,0	90,9
1990	472,4	3.469,0	10.019,6	34,6	12.391,3	80,9
1991	768,8	2.866,1	11.610,5	24,7	15.636,4	74,3
1992	2.346,9	3.845,3	13.772,2	27,9	20.127,4	68,4
1993	3.293,1	3.823,6	13.175,8	29,0	23.064,8	57,1
1994	3.473,4	3.836,5	11.721,1	32,7	28.676,0	40,9
1995	5.698,1	6.096,5	14.020,2	43,5	35.084,8	40,0
1996	3.887,0	4.176,8	9.621,3	43,4	40.370,4	23,8
1997	3.579,3	3.756,3	7.864,2	47,8	47.518,8	16,5
1998	2.503,1	2.655,0	5.570,2	47,7	45.816,0	12,2
1999	1.735,1	1.923,5	3.930,5	48,9	37.540,1	10,5
2000	1.541,5	1.661,4	3.265,9	50,9	45.731,6	7,1
2001	730,6	840,7	1.472,8	57,1	45.139,3	3,3
TOTAL	33.861,2	63.839,7	212.157,5	30,1	539.005,4	39,4

Notas:

1. Entende-se por Divisas Transferidas a soma dos saldos multilaterais da compensação, mais ou menos os resultados dos ajustamentos derivados da operação de acordos bilaterais e os pagamentos antecipados.
2. Entende-se por Operações Canalizadas aquelas que realmente passaram pelo Convênio, ou seja, a soma do total global dos débitos do conjunto de países, mais ou menos os resultados dos ajustamentos derivados da operação de acordos bilaterais e os pagamentos antecipados.
3. As cifras de importações intra-regionais contêm dados desde o ano 1973 da República Dominicana e os demais países desde aquele a partir do ano 1989. As cifras de importações do ano 2001 são estimativas.

IV. ASPECTOS NORMATIVOS E INSTITUCIONAIS

Em 2001 se realizou a Quadragésima Primeira (XLI) Reunião da Comissão Assessora de Assuntos Financeiros e Monetários, na sede da ALADI, Montevideú, de 28 a 30 de março (ALADI/CAFM/XLI/Relatório).

Também realizou-se a Trigésima Sétima (XXXVII) Reunião do Conselho para Assuntos Financeiros e Monetários da ALADI, na cidade do Rio de Janeiro, Brasil, dias 24 e 25 de maio (ALADI/CFM/XXXVII/Ata).

Finalmente, nesta reunião cabe destacar a aprovação da Resolução 93, relacionada com a modificação do Artigo 2, Instrumentos, Sexto Parágrafo do Regulamento do Convênio, relacionada com a importância do fornecimento oportuno das informações ao SICOF.

A N E X O

QUADROS ESTATÍSTICOS

- Quadro 1:** Saldos por país do ano (em dólares)
- Quadro 2:** Pagamentos antecipados do ano (em dólares)
- Quadro 3:** Saldos por país, ajustados por pagamentos antecipados, transferências multilaterais e acordos da compensação do ano (em dólares)
- Quadro 4:** Saldos por país quadrimestrais, ajustados por pagamentos antecipados, transferências multilaterais e acordos da compensação do ano (em milhares de dólares)
- Quadro 5:** Totais ajustados de movimentos por períodos e acumulado (em milhares de dólares)
- Quadro 6:** Montante das linhas de crédito recíproco entre bancos centrais, subscritos de acordo com o Sistema de Pagamentos - 31 de dezembro de 2001 – (em milhares de dólares)
- Quadro 7:** Instrumentos – Débitos
- Quadro 8:** Instrumentos – Créditos

CUADRO 1

SALDOS POR PAÍS DEL AÑO (EN DÓLARES) 2001

País	Débito	Crédito	Saldo
Argentina			
Bolivia	823.601,19	871.405,19	47.804,00
Brasil	108.025.632,97	77.536.094,81	-30.489.538,16
Colombia	104.691,61	302.637,10	197.945,49
Chile	9.965.844,33	9.804.389,16	-161.455,17
Ecuador	0,00	1.481.721,42	1.481.721,42
México	0,00	9.090.636,25	9.090.636,25
Paraguay	3.390.859,01	6.262.709,99	2.871.850,98
Perú	116.338,75	1.343.609,15	1.227.270,40
Uruguay	6.116.230,23	6.391.260,66	275.030,43
Venezuela	0,00	166.550,17	166.550,17
Rep.Dominicana	0,00	0,00	0,00
Total	128.543.198,09	113.251.013,90	-15.292.184,19
Bolivia			
Argentina	871.405,19	823.601,19	-47.804,00
Brasil	2.596.902,80	0,00	-2.596.902,80
Colombia	302.502,98	546.330,35	243.827,37
Chile	594.635,83	610.702,63	16.066,80
Ecuador	32,06	227.430,72	227.398,66
México	22.211,12	0,00	-22.211,12
Paraguay	0,00	0,00	0,00
Perú	188.600,27	221.075,56	32.475,29
Uruguay	54,58	0,00	-54,58
Venezuela	9.930,69	0,00	-9.930,69
Rep.Dominicana	0,00	0,00	0,00
Total	4.586.275,52	2.429.140,45	-2.157.135,07
Brasil			
Argentina	77.536.094,81	108.025.632,97	30.489.538,16
Bolivia	0,00	2.596.902,80	2.596.902,80
Colombia	4.417.997,44	5.084.990,87	666.993,43
Chile	57.142.543,77	47.375.789,10	-9.766.754,67
Ecuador	56.143,61	12.016.282,44	11.960.138,83
México	0,00	17.486.163,25	17.486.163,25
Paraguay	13.385.625,68	14.780.944,79	1.395.319,11
Perú	6.096.765,38	15.026.221,78	8.929.456,40
Uruguay	80.415.687,97	65.418.881,65	-14.996.806,32
Venezuela	0,00	4.985.401,81	4.985.401,81
Rep.Dominicana	0,00	8.770.327,47	8.770.327,47
Total	239.050.858,66	301.567.538,93	62.516.680,27
Colombia			
Argentina	302.637,10	104.691,61	-197.945,49
Bolivia	546.330,35	302.502,98	-243.827,37
Brasil	5.084.990,87	4.417.997,44	-666.993,43
Chile	2.601.677,36	2.879.925,26	278.247,90
Ecuador	3.561.687,14	11.620.681,86	8.058.994,72
México	1.582.853,55	1.110.665,85	-472.187,70
Paraguay	64.931,65	0,00	-64.931,65
Perú	3.419.583,03	3.779.616,41	360.033,38
Uruguay	349.283,59	331.795,33	-17.488,26
Venezuela	3.306.909,20	3.769.091,48	462.182,28
Rep.Dominicana	0,00	3.335.227,33	3.335.227,33
Total	20.820.883,84	31.652.195,55	10.831.311,71

Continuación: Cuadro 1

Pais	Débito	Crédito	Saldo
Chile			
Argentina	9.804.389,16	9.965.844,33	161.455,17
Bolivia	610.702,63	594.635,83	-16.066,80
Brasil	47.375.789,10	57.142.543,77	9.766.754,67
Colombia	2.879.925,26	2.601.677,36	-278.247,90
Ecuador	1.663.573,97	3.755.751,35	2.092.177,38
México	10.602.316,79	8.102.831,40	-2.499.485,39
Paraguay	2.641.096,03	839.791,24	-1.801.304,79
Perú	15.284.517,91	12.925.674,65	-2.358.843,26
Uruguay	2.867.302,34	2.541.728,13	-325.574,21
Venezuela	591.909,00	1.810.522,75	1.218.613,75
Rep.Dominicana	0,00	306.244,25	306.244,25
Total	94.321.522,19	100.587.245,06	6.265.722,87
Ecuador			
Argentina	1.481.721,42	0,00	-1.481.721,42
Bolivia	227.430,72	32,06	-227.398,66
Brasil	12.016.282,44	56.143,61	-11.960.138,83
Colombia	11.620.681,86	3.561.687,14	-8.058.994,72
Chile	3.755.751,35	1.663.573,97	-2.092.177,38
México	2.571.093,35	184.179,41	-2.386.913,94
Paraguay	0,00	0,00	0,00
Perú	3.562.123,00	2.110.637,21	-1.451.485,79
Uruguay	363.900,37	236.964,36	-126.936,01
Venezuela	2.981.326,87	1.542.574,70	-1.438.752,17
Rep.Dominicana	0,00	0,00	0,00
Total	38.580.311,38	9.355.792,46	-29.224.518,92
México			
Argentina	9.090.636,25	0,00	-9.090.636,25
Bolivia	0,00	22.211,12	22.211,12
Brasil	17.486.163,25	0,00	-17.486.163,25
Colombia	1.110.665,85	1.582.853,55	472.187,70
Chile	8.102.831,40	10.602.316,79	2.499.485,39
Ecuador	184.179,41	2.571.093,35	2.386.913,94
Paraguay	0,00	148.453,40	148.453,40
Perú	2.375.949,64	1.922.881,81	-453.067,83
Uruguay	3.689.562,77	650.990,42	-3.038.572,35
Venezuela	899.499,44	4.874.368,93	3.974.869,49
Rep.Dominicana	0,00	0,00	0,00
Total	42.939.488,01	22.375.169,37	-20.564.318,64
Paraguay			
Argentina	6.262.709,99	3.390.859,01	-2.871.850,98
Bolivia	0,00	0,00	0,00
Brasil	14.780.944,79	13.385.625,68	-1.395.319,11
Colombia	0,00	64.931,65	64.931,65
Chile	839.791,24	2.641.096,03	1.801.304,79
Ecuador	0,00	0,00	0,00
México	148.453,40	0,00	-148.453,40
Perú	78.175,50	0,00	-78.175,50
Uruguay	0,00	0,00	0,00
Venezuela	0,00	0,00	0,00
Rep.Dominicana	0,00	0,00	0,00
Total	22.110.074,92	19.482.512,37	-2.627.562,55

Continuación: Cuadro 1

Pais	Débito	Crédito	Saldo
Perú			
Argentina	1.343.609,15	116.338,75	-1.227.270,40
Bolivia	221.075,56	188.600,27	-32.475,29
Brasil	15.026.221,78	6.096.765,38	-8.929.456,40
Colombia	3.779.616,41	3.419.583,03	-360.033,38
Chile	12.925.674,65	15.284.517,91	2.358.843,26
Ecuador	2.110.637,21	3.562.123,00	1.451.485,79
México	1.922.881,81	2.375.949,64	453.067,83
Paraguay	0,00	78.175,50	78.175,50
Uruguay	723.215,29	662.640,94	-60.574,35
Venezuela	3.683.821,40	2.324.499,84	-1.359.321,56
Rep.Dominicana	0,00	189.994,71	189.994,71
Total	41.736.753,26	34.299.188,97	-7.437.564,29
Uruguay			
Argentina	6.391.260,66	6.116.230,23	-275.030,43
Bolivia	0,00	54,58	54,58
Brasil	65.418.881,65	80.415.687,97	14.996.806,32
Colombia	331.795,33	349.283,59	17.488,26
Chile	2.541.728,13	2.867.302,34	325.574,21
Ecuador	236.964,36	363.900,37	126.936,01
México	650.990,42	3.689.562,77	3.038.572,35
Paraguay	0,00	0,00	0,00
Perú	662.640,94	723.215,29	60.574,35
Venezuela	8.676,93	1.196.017,19	1.187.340,26
Rep.Dominicana	0,00	0,00	0,00
Total	76.242.938,42	95.721.254,33	19.478.315,91
Venezuela			
Argentina	166.550,17	0,00	-166.550,17
Bolivia	0,00	9.930,69	9.930,69
Brasil	4.985.401,81	0,00	-4.985.401,81
Colombia	3.769.091,48	3.306.909,20	-462.182,28
Chile	1.810.522,75	591.909,00	-1.218.613,75
Ecuador	1.542.574,70	2.981.326,87	1.438.752,17
México	4.874.368,93	899.499,44	-3.974.869,49
Paraguay	0,00	0,00	0,00
Perú	2.324.499,84	3.683.821,40	1.359.321,56
Uruguay	1.196.017,19	8.676,93	-1.187.340,26
Rep.Dominicana	0,00	0,00	0,00
Total	20.669.026,87	11.482.073,53	-9.186.953,34
Rep.Dom.			
Argentina	0,00	0,00	0,00
Bolivia	0,00	0,00	0,00
Brasil	8.770.327,47	0,00	-8.770.327,47
Colombia	3.335.227,33	0,00	-3.335.227,33
Chile	306.244,25	0,00	-306.244,25
Ecuador	0,00	0,00	0,00
México	0,00	0,00	0,00
Paraguay	0,00	0,00	0,00
Perú	189.994,71	0,00	-189.994,71
Uruguay	0,00	0,00	0,00
Venezuela	0,00	0,00	0,00
Total	12.601.793,76	0,00	-12.601.793,76
Total General	742.203.124,92	742.203.124,92	0,00

CUADRO 2

TRANSFERENCIAS ANTICIPADAS DEL PERÍODO (EN DÓLARES) 2001

Remesó	Recibió	Fecha	Parciales	Subtotales	Totales
Argentina					112.296.000,00
	Brasil				
		05/01/2001	1.496.000,00		
		10/01/2001	1.210.000,00		
		16/01/2001	690.000,00		
		17/01/2001	1.320.000,00		
		22/01/2001	1.400.000,00		
		25/01/2001	1.500.000,00		
		01/02/2001	1.530.000,00		
		05/02/2001	630.000,00		
		07/02/2001	809.985,00		
		09/02/2001	15,00		
		14/02/2001	1.080.000,00		
		20/02/2001	1.340.000,00		
		22/02/2001	1.150.000,00		
		28/02/2001	11.680.000,00		
		01/03/2001	1.180.000,00		
		05/03/2001	1.130.000,00		
		07/03/2001	1.050.000,00		
		09/03/2001	1.290.000,00		
		26/03/2001	5.560.000,00		
		30/03/2001	2.000.000,00		
		05/04/2001	1.100.000,00		
		11/04/2001	1.150.000,00		
		19/04/2001	3.000.000,00		
		25/04/2001	2.500.000,00		
		15/05/2001	3.000.000,00		
		18/05/2001	3.000.000,00		
		29/05/2001	2.500.000,00		
		05/07/2001	3.000.000,00		
		11/07/2001	4.000.000,00		
		25/07/2001	4.000.000,00		
		15/08/2001	5.000.000,00		
		28/08/2001	6.000.000,00		
		24/09/2001	5.000.000,00		
		03/10/2001	6.000.000,00		
		19/10/2001	6.000.000,00		
		31/10/2001	6.000.000,00		
		21/11/2001	6.000.000,00		
		28/11/2001	7.000.000,00		
				112.296.000,00	
Bolivia					44.523.830,01
	Argentina				
		24/01/2001	154.121,88		
		06/02/2001	106.568,75		
		01/03/2001	136.164,30		
		09/03/2001	98.146,23		

Continuación: Cuadro 2

Remesó	Recibió	Fecha	Parciales	Subtotales	Totales
		16/03/2001	83.957,88		
		06/04/2001	631.473,83		
		17/04/2001	196.274,15		
		20/04/2001	109.008,63		
		11/05/2001	130.000,00		
		21/05/2001	540.900,00		
		29/05/2001	678.200,00		
		05/06/2001	145.600,00		
		18/06/2001	241.900,00		
		31/07/2001	202.178,64		
		09/08/2001	246.518,02		
		24/08/2001	88.726,97		
		07/09/2001	122.775,34		
		21/09/2001	136.329,16		
		03/10/2001	109.675,32		
		15/10/2001	91.626,73		
		18/10/2001	163.403,23		
		26/10/2001	134.459,74		
		05/11/2001	100.456,76		
		13/11/2001	156.084,03		
		23/11/2001	92.643,23		
		29/11/2001	116.787,76		
		12/12/2001	1.165.493,35		
		24/12/2001	59.796,47		
				6.239.270,40	
	Brasil				
		08/01/2001	502.800,00		
		16/01/2001	583.000,00		
		22/01/2001	615.000,00		
		31/01/2001	597.700,00		
		06/02/2001	516.500,00		
		13/02/2001	616.700,00		
		16/02/2001	641.600,00		
		21/02/2001	776.800,00		
		01/03/2001	927.300,00		
		06/03/2001	896.400,00		
		09/03/2001	582.655,73		
		13/03/2001	667.960,88		
		14/03/2001	760.362,25		
		16/03/2001	512.384,50		
		21/03/2001	729.323,85		
		27/03/2001	556.484,10		
		06/04/2001	644.734,25		
		10/04/2001	611.382,03		
		17/04/2001	547.244,70		
		20/04/2001	450.281,28		
		25/04/2001	422.709,22		
		26/04/2001	77.150,33		
		04/05/2001	1.182.000,00		
		10/05/2001	521.322,01		
		17/05/2001	642.536,54		
		29/05/2001	760.425,89		
		04/06/2001	602.585,45		
		11/06/2001	672.485,94		
		18/06/2001	566.301,45		
		20/06/2001	651.343,63		
		28/06/2001	633.342,57		
		09/07/2001	534.595,90		

Continuación: Cuadro 2

Remesó	Recibió	Fecha	Parciales	Subtotales	Totales
		17/07/2001	562.511,04		
		20/07/2001	606.139,85		
		31/07/2001	614.844,70		
		09/08/2001	574.332,78		
		14/08/2001	786.126,44		
		21/08/2001	618.989,95		
		24/08/2001	518.497,11		
		28/08/2001	372.282,93		
		29/08/2001	253.275,56		
		07/09/2001	662.433,02		
		21/09/2001	2.175.719,90		
		03/10/2001	548.025,03		
		09/10/2001	551.635,86		
		18/10/2001	529.214,17		
		23/10/2001	663.802,28		
		31/10/2001	585.675,31		
		06/11/2001	572.741,12		
		13/11/2001	839.080,36		
		20/11/2001	760.248,53		
		28/11/2001	714.164,81		
		06/12/2001	693.215,79		
		14/12/2001	763.299,10		
		17/12/2001	1.526.857,44		
		24/12/2001	512.716,92		
		26/12/2001	167.996,57		
				37.177.239,07	
	Colombia				
		29/11/2001	97.912,22		
				97.912,22	
	Chile				
		11/07/2001	47.170,03		
		25/07/2001	44.390,31		
		15/08/2001	207.560,96		
		24/08/2001	12.819,33		
		01/10/2001	21.107,20		
		15/10/2001	41.086,83		
				374.134,66	
	Ecuador				
		23/10/2001	68.251,78		
				68.251,78	
	México				
		09/03/2001	82.204,48		
		11/06/2001	31.786,77		
		05/07/2001	23.823,76		
		23/07/2001	44.051,58		
		08/08/2001	46.423,12		
		01/10/2001	68.120,00		
		05/11/2001	92.625,88		
				389.035,59	
	Perú				
		16/03/2001	92.231,54		
		06/07/2001	21.227,18		
				113.458,72	
	Uruguay				
		01/10/2001	64.527,57		
				64.527,57	

Continuación: Cuadro 2

Remesó	Recibió	Fecha	Parciales	Subtotales	Totales
Brasil					97.500.000,00
	Argentina	05/06/2001	3.000.000,00		
				3.000.000,00	
	Chile	01/02/2001	3.000.000,00		
		22/02/2001	13.000.000,00		
		06/03/2001	22.000.000,00		
		07/03/2001	8.400.000,00		
		09/03/2001	3.000.000,00		
		26/03/2001	2.500.000,00		
		27/03/2001	4.500.000,00		
		28/03/2001	5.500.000,00		
		23/04/2001	2.100.000,00		
		06/06/2001	7.000.000,00		
				71.000.000,00	
	Paraguay	20/03/2001	2.000.000,00		
		28/03/2001	3.000.000,00		
				5.000.000,00	
	Uruguay	29/01/2001	3.000.000,00		
		31/01/2001	2.000.000,00		
		06/03/2001	5.000.000,00		
		03/04/2001	2.500.000,00		
		04/04/2001	2.500.000,00		
		05/04/2001	3.500.000,00		
				18.500.000,00	
Colombia					13.720.000,00
	Argentina	12/03/2001	150.000,00		
		28/06/2001	150.000,00		
		13/11/2001	300.000,00		
				600.000,00	
	Bolivia	12/03/2001	500.000,00		
		16/03/2001	300.000,00		
		29/06/2001	150.000,00		
				950.000,00	
	Brasil	11/01/2001	350.000,00		
		16/01/2001	600.000,00		
		19/01/2001	200.000,00		
		24/01/2001	350.000,00		
		29/01/2001	200.000,00		
		31/01/2001	350.000,00		
		09/02/2001	150.000,00		
		15/02/2001	200.000,00		
		12/03/2001	600.000,00		
		15/03/2001	300.000,00		
		23/03/2001	200.000,00		
		27/03/2001	150.000,00		
		16/04/2001	150.000,00		
		14/05/2001	150.000,00		

Continuación: Cuadro 2

Remesó	Recibió	Fecha	Parciales	Subtotales	Totales
		22/05/2001	190.000,00		
		10/08/2001	200.000,00		
		17/09/2001	450.000,00		
		21/09/2001	400.000,00		
		26/09/2001	150.000,00		
		27/09/2001	200.000,00		
		03/10/2001	350.000,00		
		04/10/2001	250.000,00		
		09/10/2001	200.000,00		
		24/10/2001	150.000,00		
		06/11/2001	150.000,00		
		09/11/2001	250.000,00		
		15/11/2001	150.000,00		
		20/11/2001	400.000,00		
		21/11/2001	200.000,00		
		28/11/2001	200.000,00		
		03/12/2001	250.000,00		
		07/12/2001	150.000,00		
		13/12/2001	250.000,00		
		18/12/2001	150.000,00		
	Chile			8.640.000,00	
		29/05/2001	200.000,00		
		09/08/2001	150.000,00		
		03/10/2001	150.000,00		
	México			500.000,00	
		12/03/2001	150.000,00		
		23/03/2001	150.000,00		
		28/03/2001	150.000,00		
		09/04/2001	150.000,00		
		25/09/2001	150.000,00		
		18/10/2001	200.000,00		
		23/11/2001	150.000,00		
	Perú			1.100.000,00	
		26/06/2001	250.000,00		
		10/07/2001	180.000,00		
		17/09/2001	200.000,00		
		16/10/2001	300.000,00		
		26/10/2001	400.000,00		
		12/12/2001	300.000,00		
		18/12/2001	150.000,00		
	Uruguay			1.780.000,00	
		26/06/2001	150.000,00		
				150.000,00	
Chile					33.650.000,00
	Argentina				
		17/01/2001	600.000,00		
		22/02/2001	1.000.000,00		
		29/06/2001	1.500.000,00		
		02/11/2001	500.000,00		
	Brasil			3.600.000,00	
		26/09/2001	3.000.000,00		

Continuación: Cuadro 2

Remesó	Recibió	Fecha	Parciales	Subtotales	Totales
		04/10/2001	2.500.000,00		
		19/10/2001	2.300.000,00		
		02/11/2001	2.800.000,00		
		20/11/2001	3.200.000,00		
		28/11/2001	800.000,00		
		13/12/2001	1.300.000,00		
		21/12/2001	1.000.000,00		
	Colombia			16.900.000,00	
		22/02/2001	500.000,00		
		19/10/2001	200.000,00		
		13/12/2001	800.000,00		
		21/12/2001	200.000,00		
	México			1.700.000,00	
		17/01/2001	1.800.000,00		
		29/06/2001	500.000,00		
		20/07/2001	400.000,00		
		26/09/2001	500.000,00		
		04/10/2001	600.000,00		
		28/11/2001	500.000,00		
	Paraguay			4.300.000,00	
		22/02/2001	700.000,00		
		29/06/2001	500.000,00		
		26/09/2001	600.000,00		
		19/10/2001	300.000,00		
		20/11/2001	200.000,00		
		21/12/2001	300.000,00		
	Perú			2.600.000,00	
		22/02/2001	2.000.000,00		
		29/06/2001	1.000.000,00		
		20/07/2001	1.000.000,00		
		19/10/2001	250.000,00		
		21/12/2001	300.000,00		
				4.550.000,00	
Ecuador					183.280.000,00
	Argentina				
		01/03/2001	7.500.000,00		
		22/03/2001	4.100.000,00		
		04/06/2001	500.000,00		
		03/07/2001	2.700.000,00		
		09/08/2001	700.000,00		
		22/08/2001	4.200.000,00		
		16/10/2001	1.200.000,00		
		15/11/2001	2.600.000,00		
		18/12/2001	2.690.000,00		
	Bolivia			26.190.000,00	
		03/07/2001	100.000,00		
	Brasil			100.000,00	
		02/03/2001	25.000.000,00		

Continuación: Cuadro 2

Remesó	Recibió	Fecha	Parciales	Subtotales	Totales
		22/03/2001	2.400.000,00		
		04/06/2001	4.700.000,00		
		03/07/2001	2.700.000,00		
		10/07/2001	15.700.000,00		
		09/08/2001	4.650.000,00		
		22/08/2001	4.200.000,00		
		16/10/2001	8.700.000,00		
		15/11/2001	2.850.000,00		
		18/12/2001	5.050.000,00		
				75.950.000,00	
	Colombia				
		01/03/2001	6.500.000,00		
		22/03/2001	2.500.000,00		
		04/06/2001	4.200.000,00		
		03/07/2001	5.700.000,00		
		10/07/2001	1.000.000,00		
		09/08/2001	2.100.000,00		
		22/08/2001	2.050.000,00		
		16/10/2001	8.200.000,00		
		15/11/2001	3.800.000,00		
		18/12/2001	6.870.000,00		
				42.920.000,00	
	Chile				
		01/03/2001	1.000.000,00		
		22/03/2001	1.300.000,00		
		04/06/2001	900.000,00		
		03/07/2001	400.000,00		
		09/08/2001	450.000,00		
		22/08/2001	450.000,00		
		16/10/2001	1.600.000,00		
		15/11/2001	1.450.000,00		
		18/12/2001	1.480.000,00		
				9.030.000,00	
	México				
		01/03/2001	1.000.000,00		
		22/03/2001	500.000,00		
		04/06/2001	450.000,00		
		03/07/2001	1.000.000,00		
		10/07/2001	200.000,00		
		09/08/2001	800.000,00		
		22/08/2001	810.000,00		
		16/10/2001	900.000,00		
		15/11/2001	2.150.000,00		
		18/12/2001	1.520.000,00		
				9.330.000,00	
	Perú				
		22/03/2001	500.000,00		
		04/06/2001	1.900.000,00		
		03/07/2001	300.000,00		
		09/08/2001	450.000,00		
		16/10/2001	1.100.000,00		
		15/11/2001	400.000,00		
		18/12/2001	630.000,00		
				5.280.000,00	
	Uruguay				
		04/06/2001	900.000,00		
		15/11/2001	240.000,00		
				1.140.000,00	

Continuación: Cuadro 2

Remesó	Recibió	Fecha	Parciales	Subtotales	Totales
	Venezuela				
		01/03/2001	2.500.000,00		
		22/03/2001	1.400.000,00		
		04/06/2001	1.500.000,00		
		03/07/2001	1.700.000,00		
		10/07/2001	200.000,00		
		09/08/2001	1.600.000,00		
		22/08/2001	980.000,00		
		16/10/2001	800.000,00		
		15/11/2001	2.200.000,00		
		18/12/2001	460.000,00		
				13.340.000,00	
	México				10.086.000,00
	Argentina				
		19/01/2001	128.000,00		
		06/02/2001	1.355.000,00		
				1.483.000,00	
	Brasil				
		19/01/2001	1.836.000,00		
		06/02/2001	1.115.000,00		
				2.951.000,00	
	Colombia				
		19/01/2001	75.000,00		
				75.000,00	
	Chile				
		06/02/2001	2.070.000,00		
				2.070.000,00	
	Perú				
		19/01/2001	31.000,00		
		06/02/2001	119.000,00		
				150.000,00	
	Uruguay				
		19/01/2001	478.000,00		
		06/02/2001	179.000,00		
				657.000,00	
	Venezuela				
		06/02/2001	2.700.000,00		
				2.700.000,00	
	Paraguay				5.819.303,40
	Argentina				
		02/08/2001	1.300.000,00		
				1.300.000,00	
	Brasil				
		01/08/2001	3.300.000,00		
		07/11/2001	1.000.000,00		
				4.300.000,00	
	México				
		16/11/2001	219.303,40		
				219.303,40	

Continuación: Cuadro 2

Remesó	Recibió	Fecha	Parciales	Subtotales	Totales
Perú					107.781.000,00
	Argentina				
		04/01/2001	137.000,00		
		09/01/2001	343.000,00		
		16/01/2001	433.000,00		
		18/01/2001	273.000,00		
		23/01/2001	142.000,00		
		26/01/2001	98.000,00		
		30/01/2001	64.000,00		
		01/02/2001	35.000,00		
		08/02/2001	162.000,00		
		13/02/2001	60.000,00		
		15/02/2001	80.000,00		
		20/02/2001	22.000,00		
		01/03/2001	244.000,00		
		06/03/2001	65.000,00		
		08/03/2001	406.000,00		
		13/03/2001	59.000,00		
		15/03/2001	32.000,00		
		20/03/2001	213.000,00		
		22/03/2001	1.035.000,00		
		29/03/2001	16.000,00		
		03/04/2001	898.000,00		
		05/04/2001	120.000,00		
		10/04/2001	270.000,00		
		17/04/2001	26.000,00		
		10/05/2001	815.000,00		
		15/05/2001	368.000,00		
		17/05/2001	94.000,00		
		22/05/2001	189.000,00		
		24/05/2001	56.000,00		
		29/05/2001	288.000,00		
		05/06/2001	16.000,00		
		07/06/2001	204.000,00		
		12/06/2001	20.000,00		
		14/06/2001	95.000,00		
		19/06/2001	90.000,00		
		21/06/2001	85.000,00		
		28/06/2001	568.000,00		
		03/07/2001	1.590.000,00		
		05/07/2001	566.000,00		
		10/07/2001	39.000,00		
		17/07/2001	979.000,00		
		26/07/2001	25.000,00		
		02/08/2001	130.000,00		
		07/08/2001	11.000,00		
		09/08/2001	99.000,00		
		16/08/2001	523.000,00		
		21/08/2001	617.000,00		
		23/08/2001	211.000,00		
		06/09/2001	348.000,00		
		11/09/2001	267.000,00		
		18/09/2001	985.000,00		
		20/09/2001	71.000,00		
		25/09/2001	106.000,00		
		27/09/2001	508.000,00		

Continuación: Cuadro 2

Remesó	Recibió	Fecha	Parciales	Subtotales	Totales
		02/10/2001	708.000,00		
		04/10/2001	216.000,00		
		10/10/2001	45.000,00		
		12/10/2001	21.000,00		
		18/10/2001	402.000,00		
		23/10/2001	660.000,00		
		25/10/2001	721.000,00		
		30/10/2001	598.000,00		
		06/11/2001	21.000,00		
		13/11/2001	109.000,00		
		20/11/2001	444.000,00		
		27/11/2001	1.252.000,00		
		29/11/2001	154.000,00		
		04/12/2001	78.000,00		
		11/12/2001	1.012.000,00		
		13/12/2001	630.000,00		
		18/12/2001	43.000,00		
				22.310.000,00	
	Bolivia				
		23/01/2001	32.000,00		
		10/05/2001	23.000,00		
		15/05/2001	321.000,00		
		22/05/2001	165.000,00		
		26/07/2001	120.000,00		
		02/08/2001	324.000,00		
		11/09/2001	37.000,00		
		18/10/2001	31.000,00		
		06/11/2001	49.000,00		
		13/11/2001	87.000,00		
		15/11/2001	239.000,00		
		20/11/2001	79.000,00		
		20/12/2001	155.000,00		
				1.662.000,00	
	Brasil				
		04/01/2001	7.218.000,00		
		09/01/2001	1.059.000,00		
		11/01/2001	217.000,00		
		16/01/2001	506.000,00		
		18/01/2001	555.000,00		
		23/01/2001	669.000,00		
		25/01/2001	667.000,00		
		30/01/2001	154.000,00		
		06/02/2001	71.000,00		
		08/02/2001	571.000,00		
		13/02/2001	263.000,00		
		15/02/2001	634.000,00		
		20/02/2001	400.000,00		
		22/02/2001	151.000,00		
		01/03/2001	385.000,00		
		06/03/2001	179.000,00		
		08/03/2001	628.000,00		
		13/03/2001	372.000,00		
		15/03/2001	639.000,00		
		20/03/2001	409.000,00		
		22/03/2001	273.000,00		
		27/03/2001	656.000,00		
		29/03/2001	899.000,00		
		03/04/2001	252.000,00		

Continuación: Cuadro 2

Remesó	Recibió	Fecha	Parciales	Subtotales	Totales
		04/05/2001	220.000,00		
		10/05/2001	1.030.000,00		
		15/05/2001	712.000,00		
		17/05/2001	290.000,00		
		22/05/2001	1.065.000,00		
		24/05/2001	285.000,00		
		29/05/2001	2.519.000,00		
		31/05/2001	454.000,00		
		05/06/2001	1.229.000,00		
		07/06/2001	347.000,00		
		12/06/2001	1.082.000,00		
		14/06/2001	675.000,00		
		19/06/2001	489.000,00		
		21/06/2001	316.000,00		
		26/06/2001	344.000,00		
		28/06/2001	729.000,00		
		03/07/2001	380.000,00		
		05/07/2001	6.969.000,00		
		10/07/2001	270.000,00		
		12/07/2001	510.000,00		
		17/07/2001	130.000,00		
		19/07/2001	895.000,00		
		24/07/2001	328.000,00		
		26/07/2001	469.000,00		
		02/08/2001	105.000,00		
		07/08/2001	673.000,00		
		09/08/2001	363.000,00		
		14/08/2001	363.000,00		
		16/08/2001	754.000,00		
		21/08/2001	120.000,00		
		23/08/2001	764.000,00		
		06/09/2001	510.000,00		
		11/09/2001	243.000,00		
		18/09/2001	879.000,00		
		20/09/2001	246.000,00		
		25/09/2001	332.000,00		
		27/09/2001	497.000,00		
		02/10/2001	349.000,00		
		04/10/2001	330.000,00		
		10/10/2001	1.851.000,00		
		12/10/2001	346.000,00		
		16/10/2001	78.000,00		
		18/10/2001	468.000,00		
		23/10/2001	198.000,00		
		25/10/2001	187.000,00		
		30/10/2001	766.000,00		
		06/11/2001	626.000,00		
		08/11/2001	329.000,00		
		13/11/2001	644.000,00		
		15/11/2001	162.000,00		
		20/11/2001	1.102.000,00		
		23/11/2001	561.000,00		
		27/11/2001	2.125.000,00		
		29/11/2001	473.000,00		
		04/12/2001	334.000,00		
		06/12/2001	1.911.000,00		
		11/12/2001	583.000,00		
		13/12/2001	1.405.000,00		
		18/12/2001	1.103.000,00		
		20/12/2001	95.000,00		
				61.439.000,00	

Continuación: Cuadro 2

Remesó	Recibió	Fecha	Parciales	Subtotales	Totales
Colombia					
		04/01/2001	105.000,00		
		09/01/2001	78.000,00		
		11/01/2001	78.000,00		
		16/01/2001	18.000,00		
		23/01/2001	184.000,00		
		25/01/2001	151.000,00		
		01/02/2001	434.000,00		
		06/02/2001	78.000,00		
		08/02/2001	22.000,00		
		13/02/2001	225.000,00		
		22/02/2001	14.000,00		
		01/03/2001	129.000,00		
		06/03/2001	561.000,00		
		08/03/2001	150.000,00		
		13/03/2001	62.000,00		
		15/03/2001	80.000,00		
		03/04/2001	28.000,00		
		05/04/2001	189.000,00		
		10/04/2001	15.000,00		
		17/04/2001	99.000,00		
		17/05/2001	22.000,00		
		22/05/2001	16.000,00		
		03/07/2001	98.000,00		
		17/07/2001	44.000,00		
		19/07/2001	18.000,00		
		02/08/2001	186.000,00		
		07/08/2001	30.000,00		
		09/08/2001	100.000,00		
		16/08/2001	193.000,00		
		21/08/2001	43.000,00		
		06/09/2001	166.000,00		
		11/09/2001	98.000,00		
		25/09/2001	86.000,00		
		27/09/2001	57.000,00		
		04/10/2001	44.000,00		
		10/10/2001	112.000,00		
		12/10/2001	345.000,00		
		23/10/2001	318.000,00		
		06/11/2001	258.000,00		
		08/11/2001	73.000,00		
		15/11/2001	198.000,00		
		23/11/2001	68.000,00		
		27/11/2001	21.000,00		
				5.294.000,00	
Chile					
		09/01/2001	174.000,00		
		13/03/2001	15.000,00		
		27/03/2001	1.510.000,00		
		05/04/2001	180.000,00		
		10/04/2001	162.000,00		
		04/05/2001	72.000,00		
		17/05/2001	117.000,00		
		22/05/2001	89.000,00		
		07/06/2001	693.000,00		

Continuación: Cuadro 2

Remesó	Recibió	Fecha	Parciales	Subtotales	Totales
		02/10/2001	121.000,00		
		04/10/2001	1.698.000,00		
		30/10/2001	1.895.000,00		
		06/11/2001	471.000,00		
		15/11/2001	64.000,00		
		20/11/2001	68.000,00		
		23/11/2001	253.000,00		
		27/11/2001	281.000,00		
		29/11/2001	26.000,00		
		06/12/2001	58.000,00		
		11/12/2001	689.000,00		
		13/12/2001	70.000,00		
	Ecuador			8.706.000,00	
		09/01/2001	28.000,00		
	México			28.000,00	
		09/01/2001	88.000,00		
		11/01/2001	20.000,00		
		06/02/2001	64.000,00		
		08/02/2001	140.000,00		
		22/02/2001	46.000,00		
		04/05/2001	18.000,00		
		15/05/2001	35.000,00		
		31/05/2001	32.000,00		
		05/06/2001	20.000,00		
		07/06/2001	12.000,00		
		12/06/2001	177.000,00		
		19/06/2001	16.000,00		
		26/06/2001	242.000,00		
		28/06/2001	129.000,00		
		10/07/2001	16.000,00		
		12/07/2001	34.000,00		
		17/07/2001	257.000,00		
		27/11/2001	13.000,00		
		29/11/2001	10.000,00		
		04/12/2001	19.000,00		
		06/12/2001	16.000,00		
		11/12/2001	57.000,00		
	Uruguay			1.461.000,00	
		01/03/2001	219.000,00		
		08/03/2001	10.000,00		
		15/05/2001	58.000,00		
		12/06/2001	10.000,00		
		12/10/2001	49.000,00		
		06/11/2001	294.000,00		
	Venezuela			640.000,00	
		16/01/2001	43.000,00		
		18/01/2001	154.000,00		
		25/01/2001	42.000,00		
		01/02/2001	537.000,00		
		08/02/2001	290.000,00		
		13/02/2001	262.000,00		

Continuación: Cuadro 2

Remesó	Recibió	Fecha	Parciales	Subtotales	Totales
		15/02/2001	425.000,00		
		22/02/2001	33.000,00		
		06/03/2001	12.000,00		
		27/03/2001	57.000,00		
		29/03/2001	329.000,00		
		10/05/2001	25.000,00		
		15/05/2001	16.000,00		
		05/06/2001	658.000,00		
		07/06/2001	37.000,00		
		12/06/2001	47.000,00		
		10/07/2001	241.000,00		
		12/07/2001	82.000,00		
		17/07/2001	101.000,00		
		19/07/2001	15.000,00		
		02/08/2001	541.000,00		
		07/08/2001	27.000,00		
		09/08/2001	444.000,00		
		18/09/2001	29.000,00		
		25/09/2001	55.000,00		
		02/10/2001	33.000,00		
		23/10/2001	468.000,00		
		30/10/2001	19.000,00		
		06/11/2001	58.000,00		
		20/11/2001	1.161.000,00		
				6.241.000,00	
Uruguay					37.478.000,00
	Argentina				
		22/01/2001	1.100.000,00		
		14/02/2001	1.300.000,00		
		07/03/2001	1.400.000,00		
		23/03/2001	1.000.000,00		
		05/04/2001	1.100.000,00		
		27/04/2001	1.100.000,00		
		21/05/2001	1.100.000,00		
		27/06/2001	1.150.000,00		
		05/07/2001	350.000,00		
		03/08/2001	750.000,00		
		16/08/2001	780.000,00		
		29/08/2001	1.190.000,00		
		12/10/2001	1.000.000,00		
		30/10/2001	370.000,00		
		01/11/2001	260.000,00		
		15/11/2001	300.000,00		
		21/11/2001	160.000,00		
		28/11/2001	410.000,00		
		07/12/2001	165.000,00		
		13/12/2001	340.000,00		
		21/12/2001	200.000,00		
				15.525.000,00	
	Brasil				
		27/06/2001	1.700.000,00		
		05/07/2001	1.400.000,00		
		03/08/2001	5.800.000,00		
		16/08/2001	1.900.000,00		
		23/08/2001	1.450.000,00		
		29/08/2001	1.000.000,00		

Continuación: Cuadro 2

Remesó	Recibió	Fecha	Parciales	Subtotales	Totales
		30/10/2001	1.300.000,00		
		01/11/2001	500.000,00		
		05/11/2001	1.100.000,00		
		08/11/2001	700.000,00		
		15/11/2001	650.000,00		
		21/11/2001	550.000,00		
		07/12/2001	615.000,00		
		24/12/2001	350.000,00		
		27/12/2001	280.000,00		
				19.295.000,00	
	Colombia				
		05/07/2001	100.000,00		
		12/10/2001	250.000,00		
		30/10/2001	40.000,00		
				390.000,00	
	Chile				
		27/06/2001	650.000,00		
		05/07/2001	90.000,00		
		03/08/2001	140.000,00		
		16/08/2001	98.000,00		
		12/10/2001	450.000,00		
		30/10/2001	175.000,00		
		08/11/2001	15.000,00		
		15/11/2001	95.000,00		
		18/12/2001	240.000,00		
				1.953.000,00	
	Perú				
		10/04/2001	110.000,00		
		05/07/2001	90.000,00		
		08/08/2001	60.000,00		
		30/10/2001	10.000,00		
		07/12/2001	45.000,00		
				315.000,00	
	Venezuela				69.407.000,00
	Argentina				
		16/01/2001	71.000,00		
		25/01/2001	272.000,00		
		30/01/2001	178.000,00		
		07/02/2001	189.000,00		
		23/02/2001	99.000,00		
		06/03/2001	215.000,00		
		22/03/2001	60.000,00		
		27/03/2001	181.000,00		
		06/04/2001	430.000,00		
		11/04/2001	396.000,00		
		15/05/2001	44.000,00		
		24/05/2001	42.000,00		
		31/05/2001	32.000,00		
		06/07/2001	78.000,00		
		17/07/2001	74.000,00		
		25/07/2001	75.000,00		
		21/09/2001	450.000,00		
		11/10/2001	32.000,00		
		17/10/2001	158.000,00		
		13/11/2001	33.000,00		
		18/12/2001	32.000,00		
				3.141.000,00	

Continuación: Cuadro 2

Remesó	Recibió	Fecha	Parciales	Subtotales	Totales
Brasil					
		10/01/2001	573.000,00		
		16/01/2001	211.000,00		
		25/01/2001	598.000,00		
		30/01/2001	279.000,00		
		07/02/2001	52.000,00		
		15/02/2001	104.000,00		
		20/02/2001	117.000,00		
		23/02/2001	469.000,00		
		02/03/2001	87.000,00		
		09/03/2001	1.032.000,00		
		15/03/2001	238.000,00		
		27/03/2001	366.000,00		
		30/03/2001	820.000,00		
		04/04/2001	65.000,00		
		11/04/2001	271.000,00		
		18/04/2001	630.000,00		
		08/05/2001	165.000,00		
		10/05/2001	145.000,00		
		15/05/2001	456.000,00		
		22/05/2001	579.000,00		
		31/05/2001	99.000,00		
		05/06/2001	618.000,00		
		12/06/2001	152.000,00		
		20/06/2001	221.000,00		
		26/06/2001	432.000,00		
		06/07/2001	993.000,00		
		11/07/2001	472.000,00		
		17/07/2001	154.000,00		
		25/07/2001	176.000,00		
		31/07/2001	669.000,00		
		07/08/2001	758.000,00		
		16/08/2001	830.000,00		
		21/08/2001	267.000,00		
		11/09/2001	701.000,00		
		18/09/2001	1.388.000,00		
		21/09/2001	379.000,00		
		28/09/2001	69.000,00		
		03/10/2001	194.000,00		
		09/10/2001	162.000,00		
		17/10/2001	176.000,00		
		23/10/2001	382.000,00		
		30/10/2001	435.000,00		
		01/11/2001	1.163.000,00		
		02/11/2001	508.000,00		
		08/11/2001	1.356.000,00		
		13/11/2001	85.000,00		
		20/11/2001	178.000,00		
		29/11/2001	694.000,00		
		30/11/2001	162.000,00		
		05/12/2001	132.000,00		
		07/12/2001	569.000,00		
		12/12/2001	441.000,00		
		18/12/2001	322.000,00		
				22.594.000,00	

Continuación: Cuadro 2

Remesó	Recibió	Fecha	Parciales	Subtotales	Totales
Colombia					
		10/01/2001	132.000,00		
		16/01/2001	602.000,00		
		25/01/2001	453.000,00		
		07/02/2001	183.000,00		
		15/02/2001	303.000,00		
		20/02/2001	77.000,00		
		23/02/2001	295.000,00		
		06/03/2001	71.000,00		
		27/03/2001	289.000,00		
		30/03/2001	164.000,00		
		06/04/2001	407.000,00		
		11/04/2001	77.000,00		
		18/04/2001	196.000,00		
		08/05/2001	93.000,00		
		22/05/2001	116.000,00		
		24/05/2001	158.000,00		
		31/05/2001	66.000,00		
		20/06/2001	211.000,00		
		26/06/2001	208.000,00		
		06/07/2001	215.000,00		
		11/07/2001	217.000,00		
		17/07/2001	100.000,00		
		07/08/2001	434.000,00		
		16/08/2001	112.000,00		
		21/08/2001	154.000,00		
		28/09/2001	118.000,00		
		09/10/2001	41.000,00		
		11/10/2001	142.000,00		
		17/10/2001	58.000,00		
		23/10/2001	174.000,00		
		30/10/2001	283.000,00		
		01/11/2001	68.000,00		
		13/11/2001	365.000,00		
		20/11/2001	253.000,00		
		29/11/2001	75.000,00		
		30/11/2001	59.000,00		
		07/12/2001	199.000,00		
		12/12/2001	82.000,00		
		18/12/2001	87.000,00		
				7.337.000,00	
Chile					
		25/01/2001	489.000,00		
		20/02/2001	104.000,00		
		23/02/2001	79.000,00		
		02/03/2001	200.000,00		
		09/03/2001	460.000,00		
		22/03/2001	278.000,00		
		27/03/2001	160.000,00		
		30/03/2001	218.000,00		
		04/04/2001	74.000,00		
		06/04/2001	96.000,00		
		11/04/2001	157.000,00		
		18/04/2001	99.000,00		
		08/05/2001	685.000,00		
		24/05/2001	80.000,00		
		31/05/2001	94.000,00		

Continuación: Cuadro 2

Remesó	Recibió	Fecha	Parciales	Subtotales	Totales
		05/06/2001	106.000,00		
		12/06/2001	201.000,00		
		20/06/2001	54.000,00		
		26/06/2001	99.000,00		
		06/07/2001	90.000,00		
		25/07/2001	44.000,00		
		16/08/2001	58.000,00		
		18/09/2001	312.000,00		
		25/09/2001	54.000,00		
		03/10/2001	79.000,00		
		09/10/2001	58.000,00		
		11/10/2001	456.000,00		
		08/11/2001	146.000,00		
		05/12/2001	384.000,00		
				5.414.000,00	
	México				
		10/01/2001	265.000,00		
		07/02/2001	164.000,00		
		15/02/2001	153.000,00		
		02/03/2001	162.000,00		
		30/03/2001	172.000,00		
		04/04/2001	1.502.000,00		
		11/04/2001	119.000,00		
		31/05/2001	31.000,00		
		05/06/2001	314.000,00		
		29/06/2001	4.200.000,00		
		11/07/2001	681.000,00		
		17/07/2001	763.000,00		
		31/07/2001	991.000,00		
		07/08/2001	2.208.000,00		
		18/09/2001	42.000,00		
		21/09/2001	2.452.000,00		
		28/09/2001	494.000,00		
		11/10/2001	848.000,00		
		17/10/2001	67.000,00		
		01/11/2001	452.000,00		
		29/11/2001	908.000,00		
		30/11/2001	1.704.000,00		
		12/12/2001	1.179.000,00		
		21/12/2001	1.400.000,00		
				21.271.000,00	
	Perú				
		10/01/2001	217.000,00		
		30/01/2001	332.000,00		
		20/02/2001	200.000,00		
		02/03/2001	88.000,00		
		15/03/2001	83.000,00		
		22/03/2001	206.000,00		
		06/04/2001	309.000,00		
		18/04/2001	522.000,00		
		08/05/2001	68.000,00		
		18/05/2001	441.000,00		
		24/05/2001	57.000,00		
		31/05/2001	260.000,00		
		31/07/2001	435.000,00		
		21/08/2001	270.000,00		

Continuación: Cuadro 2

Remesó	Recibió	Fecha	Parciales	Subtotales	Totales
		11/09/2001	84.000,00		
		09/10/2001	284.000,00		
		13/11/2001	40.000,00		
	Uruguay			3.896.000,00	
		25/01/2001	102.000,00		
		15/03/2001	133.000,00		
		04/04/2001	1.100.000,00		
		06/04/2001	140.000,00		
		10/05/2001	780.000,00		
		31/05/2001	66.000,00		
		17/07/2001	334.000,00		
		25/07/2001	223.000,00		
		07/08/2001	561.000,00		
		16/08/2001	337.000,00		
		21/08/2001	225.000,00		
		21/09/2001	562.000,00		
		25/09/2001	563.000,00		
		23/10/2001	554.000,00		
		02/11/2001	74.000,00		
				5.754.000,00	
Rep.Dom.	Brasil				15.090.884,32
		12/01/2001	581.475,90		
		18/01/2001	465.247,15		
		06/02/2001	703.887,78		
		07/02/2001	617.054,37		
		14/02/2001	93.424,47		
		16/02/2001	362.892,79		
		02/03/2001	223.945,48		
		05/03/2001	38.461,00		
		08/03/2001	893.274,55		
		15/03/2001	353.587,85		
		16/03/2001	160.661,59		
		22/03/2001	403.572,90		
		09/04/2001	108.147,91		
		09/05/2001	375.416,66		
		29/05/2001	338.249,98		
		08/06/2001	183.864,17		
		19/06/2001	455.596,59		
		29/06/2001	395.965,34		
		05/07/2001	888.131,08		
		24/07/2001	38.825,34		
		26/07/2001	1.060.909,07		
		27/07/2001	50.751,00		
		01/08/2001	73.236,86		
		13/08/2001	522.083,22		
		14/08/2001	32.209,50		
		15/08/2001	355.365,34		
		17/08/2001	218.065,31		
		11/09/2001	874.745,46		
		20/09/2001	392.263,00		
		27/09/2001	346.253,42		
		02/10/2001	58.176,36		
		15/10/2001	105.326,50		

Continuación: Cuadro 2

Remesó	Recibió	Fecha	Parciales	Subtotales	Totales
		05/11/2001	55.920,94		
		06/11/2001	364.895,82		
		13/11/2001	35.885,63		
		23/11/2001	100.432,29		
		27/11/2001	100.432,29		
		12/12/2001	1.012.516,50		
		14/12/2001	127.822,91		
				13.568.974,32	
	Colombia				
		18/01/2001	22.776,00		
		19/01/2001	22.776,00		
		01/02/2001	96.980,00		
		01/03/2001	286.780,00		
		20/03/2001	87.360,00		
		23/03/2001	82.420,00		
		03/04/2001	28.860,00		
		19/04/2001	22.620,00		
		11/06/2001	22.620,00		
		19/06/2001	22.620,00		
		22/06/2001	39.130,00		
		29/06/2001	44.720,00		
		26/07/2001	50.310,00		
		01/08/2001	111.800,00		
		13/08/2001	30.316,00		
		16/08/2001	53.820,00		
		25/10/2001	174.876,00		
		30/10/2001	124.852,00		
		05/11/2001	22.620,00		
		28/11/2001	66.560,00		
		13/12/2001	46.098,00		
		14/12/2001	15.444,00		
		20/12/2001	45.552,00		
				1.521.910,00	
Totales generales				730.632.017,73	730.632.017,73

CUADRO 3

SALDOS POR PAÍS AJUSTADOS POR PAGOS ANTICIPADOS, TRANSFERENCIAS Y ARREGLOS DE LA COMPENSACIÓN DEL AÑO (EN DÓLARES)

2001

País	Débito	Crédito	Saldo
Argentina			
Bolivia	823.601,19	7.110.675,59	6.287.074,40
Brasil	220.321.632,97	80.536.094,81	-139.785.538,16
Colombia	104.691,61	902.637,10	797.945,49
Chile	9.965.844,33	13.404.389,16	3.438.544,83
Ecuador	0,00	27.671.721,42	27.671.721,42
México	0,00	10.573.636,25	10.573.636,25
Paraguay	3.390.859,01	7.562.709,99	4.171.850,98
Perú	116.338,75	23.653.609,15	23.537.270,40
Uruguay	6.116.230,23	21.916.260,66	15.800.030,43
Venezuela	0,00	3.307.550,17	3.307.550,17
Rep.Dominicana	0,00	0,00	0,00
Total	240.839.198,09	196.639.284,30	-44.199.913,79
Bolivia			
Argentina	7.110.675,59	823.601,19	-6.287.074,40
Brasil	39.774.141,87	0,00	-39.774.141,87
Colombia	400.415,20	1.496.330,35	1.095.915,15
Chile	968.770,49	610.702,63	-358.067,86
Ecuador	68.283,84	327.430,72	259.146,88
México	411.246,71	0,00	-411.246,71
Paraguay	0,00	0,00	0,00
Perú	302.058,99	1.883.075,56	1.581.016,57
Uruguay	64.582,15	0,00	-64.582,15
Venezuela	9.930,69	0,00	-9.930,69
Rep.Dominicana	0,00	0,00	0,00
Total	49.110.105,53	5.141.140,45	-43.968.965,08
Brasil			
Argentina	80.536.094,81	220.321.632,97	139.785.538,16
Bolivia	0,00	39.774.141,87	39.774.141,87
Colombia	4.417.997,44	13.724.990,87	9.306.993,43
Chile	128.142.543,77	64.275.789,10	-63.866.754,67
Ecuador	56.143,61	87.966.282,44	87.910.138,83
México	0,00	20.437.163,25	20.437.163,25
Paraguay	18.385.625,68	19.080.944,79	695.319,11
Perú	6.096.765,38	76.465.221,78	70.368.456,40
Uruguay	98.915.687,97	84.713.881,65	-14.201.806,32
Venezuela	0,00	27.579.401,81	27.579.401,81
Rep.Dominicana	0,00	22.339.301,79	22.339.301,79
Total	336.550.858,66	676.678.752,32	340.127.893,66
Colombia			
Argentina	902.637,10	104.691,61	-797.945,49
Bolivia	1.496.330,35	400.415,20	-1.095.915,15
Brasil	13.724.990,87	4.417.997,44	-9.306.993,43
Chile	3.101.677,36	4.579.925,26	1.478.247,90
Ecuador	3.561.687,14	54.540.681,86	50.978.994,72
México	2.682.853,55	1.185.665,85	-1.497.187,70
Paraguay	64.931,65	0,00	-64.931,65
Perú	5.199.583,03	9.073.616,41	3.874.033,38
Uruguay	499.283,59	721.795,33	222.511,74
Venezuela	3.306.909,20	11.106.091,48	7.799.182,28
Rep.Dominicana	0,00	4.857.137,33	4.857.137,33
Total	34.540.883,84	90.988.017,77	56.447.133,93

Continuación: Cuadro 3

Pais	Débito	Crédito	Saldo
Chile			
Argentina	13.404.389,16	9.965.844,33	-3.438.544,83
Bolivia	610.702,63	968.770,49	358.067,86
Brasil	64.275.789,10	128.142.543,77	63.866.754,67
Colombia	4.579.925,26	3.101.677,36	-1.478.247,90
Ecuador	1.663.573,97	12.785.751,35	11.122.177,38
México	14.902.316,79	10.172.831,40	-4.729.485,39
Paraguay	5.241.096,03	839.791,24	-4.401.304,79
Perú	19.834.517,91	21.631.674,65	1.797.156,74
Uruguay	2.867.302,34	4.494.728,13	1.627.425,79
Venezuela	591.909,00	7.224.522,75	6.632.613,75
Rep.Dominicana	0,00	306.244,25	306.244,25
Total	127.971.522,19	199.634.379,72	71.662.857,53
Ecuador			
Argentina	27.671.721,42	0,00	-27.671.721,42
Bolivia	327.430,72	68.283,84	-259.146,88
Brasil	87.966.282,44	56.143,61	-87.910.138,83
Colombia	54.540.681,86	3.561.687,14	-50.978.994,72
Chile	12.785.751,35	1.663.573,97	-11.122.177,38
México	11.901.093,35	184.179,41	-11.716.913,94
Paraguay	0,00	0,00	0,00
Perú	8.842.123,00	2.138.637,21	-6.703.485,79
Uruguay	1.503.900,37	236.964,36	-1.266.936,01
Venezuela	16.321.326,87	1.542.574,70	-14.778.752,17
Rep.Dominicana	0,00	0,00	0,00
Total	221.860.311,38	9.452.044,24	-212.408.267,14
México			
Argentina	10.573.636,25	0,00	-10.573.636,25
Bolivia	0,00	411.246,71	411.246,71
Brasil	20.437.163,25	0,00	-20.437.163,25
Colombia	1.185.665,85	2.682.853,55	1.497.187,70
Chile	10.172.831,40	14.902.316,79	4.729.485,39
Ecuador	184.179,41	11.901.093,35	11.716.913,94
Paraguay	0,00	367.756,80	367.756,80
Perú	2.525.949,64	3.383.881,81	857.932,17
Uruguay	4.346.562,77	650.990,42	-3.695.572,35
Venezuela	3.599.499,44	26.145.368,93	22.545.869,49
Rep.Dominicana	0,00	0,00	0,00
Total	53.025.488,01	60.445.508,36	7.420.020,35
Paraguay			
Argentina	7.562.709,99	3.390.859,01	-4.171.850,98
Bolivia	0,00	0,00	0,00
Brasil	19.080.944,79	18.385.625,68	-695.319,11
Colombia	0,00	64.931,65	64.931,65
Chile	839.791,24	5.241.096,03	4.401.304,79
Ecuador	0,00	0,00	0,00
México	367.756,80	0,00	-367.756,80
Perú	78.175,50	0,00	-78.175,50
Uruguay	0,00	0,00	0,00
Venezuela	0,00	0,00	0,00
Rep.Dominicana	0,00	0,00	0,00
Total	27.929.378,32	27.082.512,37	-846.865,95

Continuación: Cuadro 3

Pais	Débito	Crédito	Saldo
Perú			
Argentina	23.653.609,15	116.338,75	-23.537.270,40
Bolivia	1.883.075,56	302.058,99	-1.581.016,57
Brasil	76.465.221,78	6.096.765,38	-70.368.456,40
Colombia	9.073.616,41	5.199.583,03	-3.874.033,38
Chile	21.631.674,65	19.834.517,91	-1.797.156,74
Ecuador	2.138.637,21	8.842.123,00	6.703.485,79
México	3.383.881,81	2.525.949,64	-857.932,17
Paraguay	0,00	78.175,50	78.175,50
Uruguay	1.363.215,29	977.640,94	-385.574,35
Venezuela	9.924.821,40	6.220.499,84	-3.704.321,56
Rep.Dominicana	0,00	189.994,71	189.994,71
Total	149.517.753,26	50.383.647,69	-99.134.105,57
Uruguay			
Argentina	21.916.260,66	6.116.230,23	-15.800.030,43
Bolivia	0,00	64.582,15	64.582,15
Brasil	84.713.881,65	98.915.687,97	14.201.806,32
Colombia	721.795,33	499.283,59	-222.511,74
Chile	4.494.728,13	2.867.302,34	-1.627.425,79
Ecuador	236.964,36	1.503.900,37	1.266.936,01
México	650.990,42	4.346.562,77	3.695.572,35
Paraguay	0,00	0,00	0,00
Perú	977.640,94	1.363.215,29	385.574,35
Venezuela	8.676,93	6.950.017,19	6.941.340,26
Rep.Dominicana	0,00	0,00	0,00
Total	113.720.938,42	122.626.781,90	8.905.843,48
Venezuela			
Argentina	3.307.550,17	0,00	-3.307.550,17
Bolivia	0,00	9.930,69	9.930,69
Brasil	27.579.401,81	0,00	-27.579.401,81
Colombia	11.106.091,48	3.306.909,20	-7.799.182,28
Chile	7.224.522,75	591.909,00	-6.632.613,75
Ecuador	1.542.574,70	16.321.326,87	14.778.752,17
México	26.145.368,93	3.599.499,44	-22.545.869,49
Paraguay	0,00	0,00	0,00
Perú	6.220.499,84	9.924.821,40	3.704.321,56
Uruguay	6.950.017,19	8.676,93	-6.941.340,26
Rep.Dominicana	0,00	0,00	0,00
Total	90.076.026,87	33.763.073,53	-56.312.953,34
Rep.Dom.			
Argentina	0,00	0,00	0,00
Bolivia	0,00	0,00	0,00
Brasil	22.339.301,79	0,00	-22.339.301,79
Colombia	4.857.137,33	0,00	-4.857.137,33
Chile	306.244,25	0,00	-306.244,25
Ecuador	0,00	0,00	0,00
México	0,00	0,00	0,00
Paraguay	0,00	0,00	0,00
Perú	189.994,71	0,00	-189.994,71
Uruguay	0,00	0,00	0,00
Venezuela	0,00	0,00	0,00
Total	27.692.678,08	0,00	-27.692.678,08
Total General	1.472.835.142,65	1.472.835.142,65	0,00

CUADRO 4

SALDOS POR PAÍS CUATRIMESTRALES AJUSTADOS POR PAGOS ANTICIPADOS, TRANSFERENCIAS Y ARREGLOS DE LA COMPENSACIÓN DEL AÑO (EN MILES DE DÓLARES)

País	2001								
	Primer Período			Segundo Período			Tercer Período		
	Débito	Crédito	Saldo	Débito	Crédito	Saldo	Débito	Crédito	Saldo
Argentina									
Bolivia	186,5	1.706,6	1.520,0	494,0	2.845,4	2.351,4	143,1	2.558,7	2.415,6
Brasil	77.994,9	30.665,3	-47.329,6	78.450,4	28.747,8	-49.702,6	63.876,3	21.122,9	-42.753,4
Colombia	54,2	287,6	233,4	50,5	284,4	233,9	0,0	330,7	330,7
Chile	4.074,8	5.817,5	1.742,6	3.525,3	4.407,4	882,1	2.365,7	3.179,5	813,8
Ecuador	0,0	12.700,3	12.700,3	0,0	8.445,3	8.445,3	0,0	6.526,1	6.526,1
México	0,0	3.158,0	3.158,0	0,0	4.114,9	4.114,9	0,0	3.300,7	3.300,7
Paraguay	1.266,3	3.348,7	2.082,4	1.278,4	2.830,2	1.551,8	846,2	1.383,8	537,6
Perú	2,7	5.512,1	5.509,4	72,5	8.697,0	8.624,6	41,2	9.444,4	9.403,3
Uruguay	2.032,7	9.304,0	7.271,2	2.280,7	7.647,4	5.366,7	1.802,8	4.964,9	3.162,1
Venezuela	0,0	2.212,1	2.212,1	0,0	351,6	351,6	0,0	743,9	743,9
Rep. Dominicana	0,0	0,0	0,0	0,0	0,0	0,0	0,0	0,0	0,0
Total	85.612,3	74.712,1	-10.900,1	86.151,6	68.371,5	-17.780,2	69.075,3	53.555,7	-15.519,6
Bolivia									
Argentina	1.706,6	186,5	-1.520,0	2.845,4	494,0	-2.351,4	2.558,7	143,1	-2.415,6
Brasil	14.530,9	0,0	-14.530,9	12.311,2	0,0	-12.311,2	12.932,0	0,0	-12.932,0
Colombia	118,4	1.032,9	914,5	90,0	321,8	231,8	192,0	141,6	-50,4
Chile	312,4	337,0	24,6	530,1	202,3	-327,9	126,2	71,4	-54,8
Ecuador	0,0	19,4	19,4	0,0	308,1	308,1	68,3	0,0	-68,3
México	82,2	0,0	-82,2	146,2	0,0	-146,2	182,8	0,0	-182,8
Paraguay	0,0	0,0	0,0	0,0	0,0	0,0	0,0	0,0	0,0
Perú	107,0	32,6	-74,5	48,6	980,5	932,0	146,5	870,0	723,5
Uruguay	0,0	0,0	0,0	0,0	0,0	0,0	64,6	0,0	-64,6
Venezuela	9,9	0,0	-9,9	0,0	0,0	0,0	0,0	0,0	0,0
Rep. Dominicana	0,0	0,0	0,0	0,0	0,0	0,0	0,0	0,0	0,0
Total	16.867,5	1.608,3	-15.259,2	15.971,5	2.306,7	-13.664,8	16.271,1	1.226,2	-15.044,9
Brasil									
Argentina	30.665,3	77.994,9	47.329,6	28.747,8	78.450,4	49.702,6	21.122,9	63.876,3	42.753,4
Bolivia	0,0	14.530,9	14.530,9	0,0	12.311,2	12.311,2	0,0	12.932,0	12.932,0
Colombia	1.613,3	5.184,8	3.571,5	2.804,7	3.787,3	982,6	0,0	4.752,8	4.752,8
Chile	98.839,2	24.551,7	-74.287,5	28.434,0	20.339,1	-8.094,9	869,4	19.385,0	18.515,6
Ecuador	0,0	36.183,5	36.183,5	56,1	33.176,6	33.120,5	0,0	18.606,2	18.606,2
México	0,0	10.587,9	10.587,9	0,0	4.971,4	4.971,4	0,0	4.877,8	4.877,8
Paraguay	11.672,3	6.890,0	-4.782,3	2.964,0	7.508,6	4.544,6	3.749,4	4.682,3	933,0
Perú	6.088,1	24.946,0	18.857,9	4,9	25.845,9	25.841,0	3,8	25.673,3	25.669,5
Uruguay	62.546,6	28.135,6	-34.411,0	14.760,5	29.793,6	15.033,1	21.608,5	26.784,7	5.176,1
Venezuela	0,0	6.653,1	6.653,1	0,0	7.591,5	7.591,5	0,0	13.334,9	13.334,9
Rep. Dominicana	0,0	7.546,3	7.546,3	0,0	8.044,0	8.044,0	0,0	6.749,0	6.749,0
Total	211.424,8	243.204,7	31.779,9	77.772,0	231.819,6	154.047,6	47.354,0	201.654,4	154.300,4
Colombia									
Argentina	287,6	54,2	-233,4	284,4	50,5	-233,9	330,7	0,0	-330,7
Bolivia	1.032,9	118,4	-914,5	321,8	90,0	-231,8	141,6	192,0	50,4
Brasil	5.184,8	1.613,3	-3.571,5	3.787,3	2.804,7	-982,6	4.752,8	0,0	-4.752,8
Chile	1.369,7	1.931,2	561,5	961,7	805,8	-155,9	770,3	1.842,9	1.072,6
Ecuador	1.108,8	15.806,2	14.697,4	1.570,9	17.539,9	15.969,0	882,0	21.194,6	20.312,6
México	1.097,9	502,6	-595,3	881,4	577,0	-304,5	703,5	106,1	-597,5
Paraguay	0,0	0,0	0,0	22,5	0,0	-22,5	42,4	0,0	-42,4
Perú	1.247,0	4.231,5	2.984,5	1.652,4	2.225,6	573,2	2.300,1	2.616,4	316,3
Uruguay	230,6	193,9	-36,7	200,2	132,8	-67,4	68,5	395,1	326,6
Venezuela	1.404,4	4.717,2	3.312,8	1.156,6	3.379,4	2.222,8	745,9	3.009,5	2.263,5
Rep. Dominicana	0,0	2.074,9	2.074,9	0,0	1.091,5	1.091,5	0,0	1.690,7	1.690,7
Total	12.963,7	31.243,5	18.279,8	10.839,4	28.697,3	17.858,0	10.737,9	31.047,2	20.309,4

Continuación: Cuadro 4

País	Primer Periodo			Segundo Periodo			Tercer Periodo		
	Débito	Crédito	Saldo	Débito	Crédito	Saldo	Débito	Crédito	Saldo
Chile									
Argentina	5.817,5	4.074,8	-1.742,6	4.407,4	3.525,3	-882,1	3.179,5	2.365,7	-813,8
Bolivia	337,0	312,4	-24,6	202,3	530,1	327,9	71,4	126,2	54,8
Brasil	24.551,7	98.839,2	74.287,5	20.339,1	28.434,0	8.094,9	19.385,0	869,4	-18.515,6
Colombia	1.931,2	1.369,7	-561,5	805,8	961,7	155,9	1.842,9	770,3	-1.072,6
Ecuador	508,8	4.128,3	3.619,4	805,8	3.320,4	2.514,6	349,0	5.337,1	4.988,1
México	6.427,1	6.010,9	-416,2	4.689,9	2.036,9	-2.653,0	3.785,3	2.125,1	-1.660,2
Paraguay	1.859,3	321,1	-1.538,1	1.508,6	305,6	-1.203,0	1.873,2	213,1	-1.660,2
Perú	6.623,9	6.130,1	-493,8	8.867,2	6.145,2	-2.722,1	4.343,4	9.356,4	5.013,0
Uruguay	2.087,0	1.658,2	-428,8	576,5	1.623,7	1.047,2	203,8	1.212,9	1.009,1
Venezuela	36,1	2.869,9	2.833,8	57,6	1.847,9	1.790,3	498,2	2.506,7	2.008,5
Rep.Dominicana	0,0	133,6	133,6	0,0	94,6	94,6	0,0	78,0	78,0
Total	50.179,7	125.848,2	75.668,6	42.260,1	48.825,3	6.565,2	35.531,7	24.960,8	-10.570,9
Ecuador									
Argentina	12.700,3	0,0	-12.700,3	8.445,3	0,0	-8.445,3	6.526,1	0,0	-6.526,1
Bolivia	19,4	0,0	-19,4	308,1	0,0	-308,1	0,0	68,3	68,3
Brasil	36.183,5	0,0	-36.183,5	33.176,6	56,1	-33.120,5	18.606,2	0,0	-18.606,2
Colombia	15.806,2	1.108,8	-14.697,4	17.539,9	1.570,9	-15.969,0	21.194,6	882,0	-20.312,6
Chile	4.128,3	508,8	-3.619,4	3.320,4	805,8	-2.514,6	5.337,1	349,0	-4.988,1
México	3.692,0	3,5	-3.688,5	3.628,7	180,7	-3.448,0	4.580,4	0,0	-4.580,4
Paraguay	0,0	0,0	0,0	0,0	0,0	0,0	0,0	0,0	0,0
Perú	2.424,2	939,9	-1.484,3	3.682,1	738,9	-2.943,2	2.735,8	459,8	-2.276,0
Uruguay	236,0	101,0	-135,0	1.023,5	116,5	-907,0	244,4	19,5	-224,9
Venezuela	5.032,4	275,8	-4.756,6	6.742,3	828,9	-5.913,4	4.546,6	437,9	-4.108,8
Rep.Dominicana	0,0	0,0	0,0	0,0	0,0	0,0	0,0	0,0	0,0
Total	80.222,2	2.937,8	-77.284,3	77.866,9	4.297,8	-73.569,1	63.771,2	2.216,4	-61.554,8
México									
Argentina	3.158,0	0,0	-3.158,0	4.114,9	0,0	-4.114,9	3.300,7	0,0	-3.300,7
Bolivia	0,0	82,2	82,2	0,0	146,2	146,2	0,0	182,8	182,8
Brasil	10.587,9	0,0	-10.587,9	4.971,4	0,0	-4.971,4	4.877,8	0,0	-4.877,8
Colombia	502,6	1.097,9	595,3	577,0	881,4	304,5	106,1	703,5	597,5
Chile	6.010,9	6.427,1	416,2	2.036,9	4.689,9	2.653,0	2.125,1	3.785,3	1.660,2
Ecuador	3,5	3.692,0	3.688,5	180,7	3.628,7	3.448,0	0,0	4.580,4	4.580,4
Paraguay	0,0	26,5	26,5	0,0	88,5	88,5	0,0	252,8	252,8
Perú	1.130,5	1.048,2	-82,4	683,2	1.561,2	878,0	712,2	774,5	62,3
Uruguay	2.313,0	66,4	-2.246,6	1.336,2	342,8	-993,4	697,4	241,8	-455,5
Venezuela	3.371,7	4.040,9	669,2	99,8	12.418,2	12.318,4	128,0	9.686,2	9.558,2
Rep.Dominicana	0,0	0,0	0,0	0,0	0,0	0,0	0,0	0,0	0,0
Total	27.078,1	16.481,2	-10.596,9	14.000,1	23.756,9	9.756,7	11.947,2	20.207,4	8.260,2
Paraguay									
Argentina	3.348,7	1.266,3	-2.082,4	2.830,2	1.278,4	-1.551,8	1.383,8	846,2	-537,6
Bolivia	0,0	0,0	0,0	0,0	0,0	0,0	0,0	0,0	0,0
Brasil	6.890,0	11.672,3	4.782,3	7.508,6	2.964,0	-4.544,6	4.682,3	3.749,4	-933,0
Colombia	0,0	0,0	0,0	0,0	22,5	22,5	0,0	42,4	42,4
Chile	321,1	1.859,3	1.538,1	305,6	1.508,6	1.203,0	213,1	1.873,2	1.660,2
Ecuador	0,0	0,0	0,0	0,0	0,0	0,0	0,0	0,0	0,0
México	26,5	0,0	-26,5	88,5	0,0	-88,5	252,8	0,0	-252,8
Perú	2,7	0,0	-2,7	44,2	0,0	-44,2	31,2	0,0	-31,2
Uruguay	0,0	0,0	0,0	0,0	0,0	0,0	0,0	0,0	0,0
Venezuela	0,0	0,0	0,0	0,0	0,0	0,0	0,0	0,0	0,0
Rep.Dominicana	0,0	0,0	0,0	0,0	0,0	0,0	0,0	0,0	0,0
Total	10.589,0	14.797,8	4.208,8	10.777,1	5.773,5	-5.003,6	6.563,3	6.511,2	-52,1

Continuación: Cuadro 4

País	Primer Periodo			Segundo Periodo			Tercer Periodo		
	Débito	Crédito	Saldo	Débito	Crédito	Saldo	Débito	Crédito	Saldo
Perú									
Argentina	5.512,1	2,7	-5.509,4	8.697,0	72,5	-8.624,6	9.444,4	41,2	-9.403,3
Bolivia	32,6	107,0	74,5	980,5	48,6	-932,0	870,0	146,5	-723,5
Brasil	24.946,0	6.088,1	-18.857,9	25.845,9	4,9	-25.841,0	25.673,3	3,8	-25.669,5
Colombia	4.231,5	1.247,0	-2.984,5	2.225,6	1.652,4	-573,2	2.616,4	2.300,1	-316,3
Chile	6.130,1	6.623,9	493,8	6.145,2	8.867,2	2.722,1	9.356,4	4.343,4	-5.013,0
Ecuador	939,9	2.424,2	1.484,3	738,9	3.682,1	2.943,2	459,8	2.735,8	2.276,0
México	1.048,2	1.130,5	82,4	1.561,2	683,2	-878,0	774,5	712,2	-62,3
Paraguay	0,0	2,7	2,7	0,0	44,2	44,2	0,0	31,2	31,2
Uruguay	457,4	374,1	-83,4	385,9	375,3	-10,6	519,8	228,3	-291,6
Venezuela	3.388,5	3.172,1	-216,4	2.778,4	1.842,5	-935,9	3.757,9	1.205,9	-2.552,0
Rep.Dominicana	0,0	47,6	47,6	0,0	95,0	95,0	0,0	47,3	47,3
Total	46.686,4	21.220,0	-25.466,4	49.358,8	17.368,0	-31.990,8	53.472,6	11.795,6	-41.676,9
Uruguay									
Argentina	9.304,0	2.032,7	-7.271,2	7.647,4	2.280,7	-5.366,7	4.964,9	1.802,8	-3.162,1
Bolivia	0,0	0,0	0,0	0,0	0,0	0,0	0,0	64,6	64,6
Brasil	28.135,6	62.546,6	34.411,0	29.793,6	14.760,5	-15.033,1	26.784,7	21.608,5	-5.176,1
Colombia	193,9	230,6	36,7	132,8	200,2	67,4	395,1	68,5	-326,6
Chile	1.658,2	2.087,0	428,8	1.623,7	576,5	-1.047,2	1.212,9	203,8	-1.009,1
Ecuador	101,0	236,0	135,0	116,5	1.023,5	907,0	19,5	244,4	224,9
México	66,4	2.313,0	2.246,6	342,8	1.336,2	993,4	241,8	697,4	455,5
Paraguay	0,0	0,0	0,0	0,0	0,0	0,0	0,0	0,0	0,0
Perú	374,1	457,4	83,4	375,3	385,9	10,6	228,3	519,8	291,6
Venezuela	0,0	2.436,0	2.436,0	0,1	2.751,5	2.751,4	8,6	1.762,5	1.754,0
Rep.Dominicana	0,0	0,0	0,0	0,0	0,0	0,0	0,0	0,0	0,0
Total	39.833,1	72.339,4	32.506,3	40.032,2	23.315,1	-16.717,1	33.855,6	26.972,3	-6.883,3
Venezuela									
Argentina	2.212,1	0,0	-2.212,1	351,6	0,0	-351,6	743,9	0,0	-743,9
Bolivia	0,0	9,9	9,9	0,0	0,0	0,0	0,0	0,0	0,0
Brasil	6.653,1	0,0	-6.653,1	7.591,5	0,0	-7.591,5	13.334,9	0,0	-13.334,9
Colombia	4.717,2	1.404,4	-3.312,8	3.379,4	1.156,6	-2.222,8	3.009,5	745,9	-2.263,5
Chile	2.869,9	36,1	-2.833,8	1.847,9	57,6	-1.790,3	2.506,7	498,2	-2.008,5
Ecuador	275,8	5.032,4	4.756,6	828,9	6.742,3	5.913,4	437,9	4.546,6	4.108,8
México	4.040,9	3.371,7	-669,2	12.418,2	99,8	-12.318,4	9.686,2	128,0	-9.558,2
Paraguay	0,0	0,0	0,0	0,0	0,0	0,0	0,0	0,0	0,0
Perú	3.172,1	3.388,5	216,4	1.842,5	2.778,4	935,9	1.205,9	3.757,9	2.552,0
Uruguay	2.436,0	0,0	-2.436,0	2.751,5	0,1	-2.751,4	1.762,5	8,6	-1.754,0
Rep.Dominicana	0,0	0,0	0,0	0,0	0,0	0,0	0,0	0,0	0,0
Total	26.377,0	13.243,0	-13.134,0	31.011,5	10.834,8	-20.176,8	32.687,5	9.685,3	-23.002,2
Rep.Dom.									
Argentina	0,0	0,0	0,0	0,0	0,0	0,0	0,0	0,0	0,0
Bolivia	0,0	0,0	0,0	0,0	0,0	0,0	0,0	0,0	0,0
Brasil	7.546,3	0,0	-7.546,3	8.044,0	0,0	-8.044,0	6.749,0	0,0	-6.749,0
Colombia	2.074,9	0,0	-2.074,9	1.091,5	0,0	-1.091,5	1.690,7	0,0	-1.690,7
Chile	133,6	0,0	-133,6	94,6	0,0	-94,6	78,0	0,0	-78,0
Ecuador	0,0	0,0	0,0	0,0	0,0	0,0	0,0	0,0	0,0
México	0,0	0,0	0,0	0,0	0,0	0,0	0,0	0,0	0,0
Paraguay	0,0	0,0	0,0	0,0	0,0	0,0	0,0	0,0	0,0
Perú	47,6	0,0	-47,6	95,0	0,0	-95,0	47,3	0,0	-47,3
Uruguay	0,0	0,0	0,0	0,0	0,0	0,0	0,0	0,0	0,0
Venezuela	0,0	0,0	0,0	0,0	0,0	0,0	0,0	0,0	0,0
Total	9.802,5	0,0	-9.802,5	9.325,1	0,0	-9.325,1	8.565,1	0,0	-8.565,1
Total General	617.636,2	617.636,2	0,0	465.366,5	465.366,5	0,0	389.832,4	389.832,4	0,0

CUADRO 5

TOTALES AJUSTADOS DE MOVIMIENTOS POR PERÍODO Y ACUMULADO - AÑO 2001

MILES DE DÓLARES

País	TOTALES			TOTAL ACUMULADO
	1er. Período	2do. Período	3er. Período	
Argentina				
Bolivia	1.893,1	3.339,4	2.701,8	7.934,3
Brasil	108.660,3	107.198,2	84.999,3	300.857,7
Colombia	341,7	334,9	330,7	1.007,3
Chile	9.892,3	7.932,7	5.545,2	23.370,2
Ecuador	12.700,3	8.445,3	6.526,1	27.671,7
México	3.158,0	4.114,9	3.300,7	10.573,6
Paraguay	4.615,0	4.108,5	2.230,0	10.953,6
Perú	5.514,9	8.769,5	9.485,6	23.769,9
Uruguay	11.336,7	9.928,1	6.767,7	28.032,5
Venezuela	2.212,1	351,6	743,9	3.307,6
Rep. Dominicana	0,0	0,0	0,0	0,0
Total	160.324,4	154.523,1	122.631,0	437.478,5
Bolivia				
Argentina	1.893,1	3.339,4	2.701,8	7.934,3
Brasil	14.530,9	12.311,2	12.932,0	39.774,1
Colombia	1.151,3	411,9	333,6	1.896,7
Chile	649,4	732,4	197,7	1.579,5
Ecuador	19,4	308,1	68,3	395,7
México	82,2	146,2	182,8	411,2
Paraguay	0,0	0,0	0,0	0,0
Perú	139,6	1.029,1	1.016,4	2.185,1
Uruguay	0,0	0,0	64,6	64,6
Venezuela	9,9	0,0	0,0	9,9
Rep. Dominicana	0,0	0,0	0,0	0,0
Total	18.475,8	18.278,2	17.497,2	54.251,2
Brasil				
Argentina	108.660,3	107.198,2	84.999,3	300.857,7
Bolivia	14.530,9	12.311,2	12.932,0	39.774,1
Colombia	6.798,1	6.592,1	4.752,8	18.143,0
Chile	123.390,9	48.773,0	20.254,4	192.418,3
Ecuador	36.183,5	33.232,8	18.606,2	88.022,4
México	10.587,9	4.971,4	4.877,8	20.437,2
Paraguay	18.562,3	10.472,6	8.431,7	37.466,6
Perú	31.034,1	25.850,8	25.677,1	82.562,0
Uruguay	90.682,3	44.554,1	48.393,2	183.629,6
Venezuela	6.653,1	7.591,5	13.334,9	27.579,4
Rep. Dominicana	7.546,3	8.044,0	6.749,0	22.339,3
Total	454.629,5	309.591,7	249.008,4	1.013.229,6
Colombia				
Argentina	341,7	334,9	330,7	1.007,3
Bolivia	1.151,3	411,9	333,6	1.896,7
Brasil	6.798,1	6.592,1	4.752,8	18.143,0
Chile	3.300,9	1.767,5	2.613,2	7.681,6
Ecuador	16.915,1	19.110,8	22.076,5	58.102,4
México	1.600,5	1.458,4	809,6	3.868,5
Paraguay	0,0	22,5	42,4	64,9
Perú	5.478,5	3.878,1	4.916,6	14.273,2
Uruguay	424,5	333,0	463,5	1.221,1
Venezuela	6.121,6	4.536,0	3.755,4	14.413,0
Rep. Dominicana	2.074,9	1.091,5	1.690,7	4.857,1
Total	44.207,1	39.536,7	41.785,1	125.528,9

Continuación: Cuadro 5

País	TOTALES			TOTAL
	1er. Período	2do. Período	3er. Período	ACUMULADO
Chile				
Argentina	9.892,3	7.932,7	5.545,2	23.370,2
Bolivia	649,4	732,4	197,7	1.579,5
Brasil	123.390,9	48.773,0	20.254,4	192.418,3
Colombia	3.300,9	1.767,5	2.613,2	7.681,6
Ecuador	4.637,1	4.126,1	5.686,1	14.449,3
México	12.438,0	6.726,8	5.910,4	25.075,1
Paraguay	2.180,4	1.814,2	2.086,3	6.080,9
Perú	12.754,1	15.012,4	13.699,8	41.466,2
Uruguay	3.745,2	2.200,2	1.416,6	7.362,0
Venezuela	2.906,0	1.905,5	3.005,0	7.816,4
Rep.Dominicana	133,6	94,6	78,0	306,2
Total	176.027,9	91.085,4	60.492,5	327.605,9
Ecuador				
Argentina	12.700,3	8.445,3	6.526,1	27.671,7
Bolivia	19,4	308,1	68,3	395,7
Brasil	36.183,5	33.232,8	18.606,2	88.022,4
Colombia	16.915,1	19.110,8	22.076,5	58.102,4
Chile	4.637,1	4.126,1	5.686,1	14.449,3
México	3.695,5	3.809,4	4.580,4	12.085,3
Paraguay	0,0	0,0	0,0	0,0
Perú	3.364,2	4.421,1	3.195,5	10.980,8
Uruguay	337,0	1.140,0	263,9	1.740,9
Venezuela	5.308,2	7.571,2	4.984,5	17.863,9
Rep.Dominicana	0,0	0,0	0,0	0,0
Total	83.160,0	82.164,8	65.987,5	231.312,4
México				
Argentina	3.158,0	4.114,9	3.300,7	10.573,6
Bolivia	82,2	146,2	182,8	411,2
Brasil	10.587,9	4.971,4	4.877,8	20.437,2
Colombia	1.600,5	1.458,4	809,6	3.868,5
Chile	12.438,0	6.726,8	5.910,4	25.075,1
Ecuador	3.695,5	3.809,4	4.580,4	12.085,3
Paraguay	26,5	88,5	252,8	367,8
Perú	2.178,7	2.244,4	1.486,7	5.909,8
Uruguay	2.379,3	1.679,0	939,2	4.997,6
Venezuela	7.412,6	12.518,0	9.814,2	29.744,9
Rep.Dominicana	0,0	0,0	0,0	0,0
Total	43.559,3	37.757,0	32.154,7	113.471,0
Paraguay				
Argentina	4.615,0	4.108,5	2.230,0	10.953,6
Bolivia	0,0	0,0	0,0	0,0
Brasil	18.562,3	10.472,6	8.431,7	37.466,6
Colombia	0,0	22,5	42,4	64,9
Chile	2.180,4	1.814,2	2.086,3	6.080,9
Ecuador	0,0	0,0	0,0	0,0
México	26,5	88,5	252,8	367,8
Perú	2,7	44,2	31,2	78,2
Uruguay	0,0	0,0	0,0	0,0
Venezuela	0,0	0,0	0,0	0,0
Rep.Dominicana	0,0	0,0	0,0	0,0
Total	25.386,8	16.550,6	13.074,4	55.011,9

Continuación: Cuadro 5

País	TOTALES			TOTAL
	1er. Período	2do. Período	3er. Período	ACUMULADO
Perú				
Argentina	5.514,9	8.769,5	9.485,6	23.769,9
Bolivia	139,6	1.029,1	1.016,4	2.185,1
Brasil	31.034,1	25.850,8	25.677,1	82.562,0
Colombia	5.478,5	3.878,1	4.916,6	14.273,2
Chile	12.754,1	15.012,4	13.699,8	41.466,2
Ecuador	3.364,2	4.421,1	3.195,5	10.980,8
México	2.178,7	2.244,4	1.486,7	5.909,8
Paraguay	2,7	44,2	31,2	78,2
Uruguay	831,5	761,3	748,1	2.340,9
Venezuela	6.560,6	4.620,9	4.963,8	16.145,3
Rep.Dominicana	47,6	95,0	47,3	190,0
Total	67.906,4	66.726,7	65.268,2	199.901,4
Uruguay				
Argentina	11.336,7	9.928,1	6.767,7	28.032,5
Bolivia	0,0	0,0	64,6	64,6
Brasil	90.682,3	44.554,1	48.393,2	183.629,6
Colombia	424,5	333,0	463,5	1.221,1
Chile	3.745,2	2.200,2	1.416,6	7.362,0
Ecuador	337,0	1.140,0	263,9	1.740,9
México	2.379,3	1.679,0	939,2	4.997,6
Paraguay	0,0	0,0	0,0	0,0
Perú	831,5	761,3	748,1	2.340,9
Venezuela	2.436,0	2.751,6	1.771,1	6.958,7
Rep.Dominicana	0,0	0,0	0,0	0,0
Total	112.172,5	63.347,3	60.827,9	236.347,7
Venezuela				
Argentina	2.212,1	351,6	743,9	3.307,6
Bolivia	9,9	0,0	0,0	9,9
Brasil	6.653,1	7.591,5	13.334,9	27.579,4
Colombia	6.121,6	4.536,0	3.755,4	14.413,0
Chile	2.906,0	1.905,5	3.005,0	7.816,4
Ecuador	5.308,2	7.571,2	4.984,5	17.863,9
México	7.412,6	12.518,0	9.814,2	29.744,9
Paraguay	0,0	0,0	0,0	0,0
Perú	6.560,6	4.620,9	4.963,8	16.145,3
Uruguay	2.436,0	2.751,6	1.771,1	6.958,7
Rep.Dominicana	0,0	0,0	0,0	0,0
Total	39.620,1	41.846,3	42.372,7	123.839,1
Rep.Dom.				
Argentina	0,0	0,0	0,0	0,0
Bolivia	0,0	0,0	0,0	0,0
Brasil	7.546,3	8.044,0	6.749,0	22.339,3
Colombia	2.074,9	1.091,5	1.690,7	4.857,1
Chile	133,6	94,6	78,0	306,2
Ecuador	0,0	0,0	0,0	0,0
México	0,0	0,0	0,0	0,0
Paraguay	0,0	0,0	0,0	0,0
Perú	47,6	95,0	47,3	190,0
Uruguay	0,0	0,0	0,0	0,0
Venezuela	0,0	0,0	0,0	0,0
Total	9.802,5	9.325,1	8.565,1	27.692,7
Total General	1.235.272,4	930.733,0	779.664,8	2.945.670,3

CUADRO 6
LÍNEAS DE CRÉDITO RECÍPROCO ENTRE BANCOS CENTRALES SUSCRITOS DE ACUERDO AL SISTEMA DE PAGOS
31 DE DICIEMBRE DE 2001 - MILES DE DOLARES

Países	ARG.	BOL.	BRA.	COL.	CHI.	ECU.	MEX.	PAR.	PER.	URU.	VEN.	R.DOM	TOTAL
ARG.		20.000	120.000	5.000	50.000	3.500	20.000	10.000	40.000	8.000	30.000	500	307.000
BOL.	4.000 (1)		1.000	500	2.500	50	1.500	1.000	10.000	500	500		37.550
BRA.	24.000 (1)	200 (1)		40.000	80.000	30.000	120.000	150.000	50.000	45.000	200.000	4.000	840.000
COL.	1.000 (1)	100 (1)	8.000 (1)		20.000	10.000	30.000	500	8.000	1.500	15.000	5.000	135.500
CHI.	12.500 (7)	125 (9)	53.328 (3)	4.000 (1)		10.000	8.000	1.500	12.000	4.000	80.000	1.000	269.000
ECU.	175 (9)		6.000 (1)		2.000 (1)		15.000	500	15.000	1.000	15.000	1.000	101.050
MEX.	5.000 (7)	300 (1)	19.992 (12)	501 (20)	1.500 (6)	2.499 (12)		200	15.000	6.000	30.000	1.000	246.700
PAR.	2.500 (7)	250 (7)	30.000 (1)		375 (7)		50 (7)		6.000	1.000	500		171.200
PER.	8.000 (1)	2.500 (7)	33.330 (3)	800 (10)	1.200 (10)	3.000 (1)	2.499 (12)	1.500 (7)		10.000	25.000	500	191.500
URU.	1.600 (1)	25 (9)	9.000 (1)	300 (1)	800 (1)	200 (1)	360 (8)	250 (7)	2.000 (1)		800	300	78.100
VEN.	1.500 (9)	25 (9)	10.000 (9)	750 (9)	4.000 (9)	750 (9)	1.500 (9)	25 (9)	1.250 (9)	40 (9)		1.000	397.800
R.DOM	50 (10)		200 (1)	1.000 (1)	200 (1)		50 (9)			30 (10)			14.300
TOTAL	60.325	7.525	194.050	16.451	80.028	14.624	34.251	34.950	56.079	14.605	19.840	1.530	
TOTAL LINEAS ORDINARIAS													2.789.700
TOTAL LINEAS EXTRAORDINARIAS													534.258
TOTAL GENERAL													3.323.958

- (1) Segunda Línea de Crédito: 20,00% adicional
(3) Segunda Línea de Crédito: 66,66% adicional
(6) Segunda Línea de Crédito: 18,75% adicional
(7) Segunda Línea de Crédito: 25,00% adicional
(8) Segunda Línea de Crédito: 6,00% adicional
(9) Segunda Línea de Crédito: 5,00% adicional
(10) Segunda Línea de Crédito: 10,00% adicional
(12) Segunda Línea de Crédito: 16,66% adicional
(20) Segunda Línea de Crédito: 1,67% adicional

CUADRO 7

DÉBITOS OPERACIONES CANALIZADAS POR EL CONVENIO AÑO 2001

NUMERO DE OPERACIONES POR INSTRUMENTO

PAIS	CC/CD+ CCI/CDI	CG	LA+ LAI	PA+ PAI	PE	OP+OD	GN	TOTAL	PORC.
ARG	8.925	322	2.004	154	0	14	0	11.419	31,4
BOL	2.530	156	449	4	0	13	0	3.152	8,7
BRA	2.123	157	334	7	12	15	0	2.648	7,3
COL	777	302	30	0	0	13	0	1.122	3,1
CHI	2.387	632	113	0	0	13	0	3.145	8,6
ECU	1.955	789	393	564	30	15	0	3.746	10,3
MEX	534	58	78	24	0	14	3	711	2,0
PAR	790	47	12	0	0	13	0	862	2,4
PER	1.845	437	715	46	0	4	0	3.047	8,4
URU	3.872	268	140	34	0	24	0	4.338	11,9
VEN	824	512	23	0	0	13	0	1.372	3,8
DOM	640	81	110	4	0	1	0	836	2,3
TOTAL	27.202	3.761	4.401	837	42	152	3	36.398	100,0
PORC.	74,7	10,3	12,1	2,3	0,1	0,4	0,0		100,0

VALORES POR INSTRUMENTOS AÑO 2001

EN DÓLARES

PAIS	CC/CD+ CCI/CDI	CG	LA+ LAI	PA+ PAI	PE	OP+OD	GN	TOTAL	PORC.
ARG	172.557.922,77	116.849,22	54.742.693,22	12.366.505,51	0,00	17.138,72	0,00	239.801.109,44	16,4
BOL	43.266.041,98	83.192,69	5.787.084,00	45.701,91	0,00	11.187,52	0,00	49.193.208,10	3,4
BRA	290.620.044,59	385.329,17	41.081.631,02	713.748,04	1.092.458,94	19.368,84	0,00	333.912.580,60	22,8
COL	32.313.137,71	240.510,71	1.851.643,93	0,00	0,00	11.157,54	0,00	34.416.449,89	2,3
CHI	124.947.640,47	183.969,22	1.971.137,66	0,00	0,00	11.091,99	0,00	127.113.839,34	8,7
ECU	112.797.930,36	497.160,33	17.367.814,23	83.601.675,09	6.741.527,26	196.694,52	0,00	221.202.801,79	15,1
MEX	39.589.789,99	42.941,75	9.658.263,81	3.284.594,24	0,00	12.121,04	3.444,50	52.591.155,33	3,6
PAR	26.792.964,17	86.526,82	773.486,32	0,00	0,00	11.091,14	0,00	27.664.068,45	1,9
PER	105.409.515,43	179.881,49	36.016.638,90	7.724.942,62	0,00	16.724,31	0,00	149.347.702,75	10,2
URU	106.968.431,85	270.389,62	4.756.718,48	876.609,51	0,00	86.668,59	0,00	112.958.818,05	7,7
VEN	82.890.029,18	397.234,34	7.022.829,00	0,00	0,00	11.138,62	0,00	90.321.231,14	6,2
DOM	24.065.142,21	68.359,58	3.241.049,00	188.284,12	0,00	23,97	0,00	27.562.858,88	1,9
TOTAL	1.162.218.590,71	2.552.344,94	184.270.989,57	108.802.061,04	7.833.986,20	404.406,80	3.444,50	1.466.085.823,76	100,0
PORC.	79,3	0,2	12,6	7,4	0,5	0,0	0,0		100,0

Notas:

CC:	Cartas de crédito	CCI:	Intereses de cartas de crédito
CD:	Créditos documentarios	CDI:	Intereses de créditos documentarios
CG:	Comisiones y gastos		
LA:	Letras avaladas	LAI:	Intereses de letras avaladas
PA:	Pagares	PAI:	Intereses sobre pagares
PE:	Parares de operaciones de descuento		
OP:	Órdenes de pago		
OD:	Órdenes de pago divisibles		
GN:	Giros nominativos		

Por la metodología de su presentación, esta información no comprende los extornos ni las anulaciones de extornos efectuados durante el periodo.

Fuente: Centro de Operaciones del SICAP/ALADI.

CUADRO 8

CREDITOS OPERACIONES CANALIZADAS POR EL CONVENIO AÑO 2001

NUMERO DE OPERACIONES POR INSTRUMENTO

PAIS	CC/CD+ CCI/CDI	CG	LA+ LAI	PA+ PAI	PE	OP+OD	GN	TOTAL	PORC.
ARG	3.045	476	532	31	42	4	0	4.130	11,3
BOL	93	11	0	0	0	0	0	104	0,3
BRA	17.438	1.182	3.158	759	0	1	0	22.538	61,9
COL	1.254	817	566	33	0	0	0	2.670	7,3
CHI	1.797	373	52	6	0	13	0	2.241	6,2
ECU	252	38	0	0	0	0	3	293	0,8
MEX	487	246	35	4	0	0	0	772	2,1
PAR	410	59	5	0	0	1	0	475	1,3
PER	842	304	0	4	0	130	0	1.280	3,5
URU	1.192	81	53	0	0	1	0	1.327	3,6
VEN	392	174	0	0	0	2	0	568	1,6
DOM	0	0	0	0	0	0	0	0	0,0
TOTAL	27.202	3.761	4.401	837	42	152	3	36.398	100,0
PORC.	74,7	10,3	12,1	2,3	0,1	0,4	0,0		100,0

VALORES POR INSTRUMENTOS AÑO 2001

EN DÓLARES

PAIS	CC/CD+ CCI/CDI	CG	LA+ LAI	PA+ PAI	PE	OP+OD	GN	TOTAL	PORC.
ARG	132.847.180,27	492.271,93	48.405.730,59	5.990.724,34	7.833.986,20	9.553,14	0,00	195.579.446,47	13,3
BOL	5.113.615,54	5.613,14	0,00	0,00	0,00	0,00	0,00	5.119.228,68	0,3
BRA	481.508.317,61	590.926,81	100.334.050,12	91.839.319,28	0,00	243,74	0,00	674.272.857,56	46,0
COL	60.801.352,96	441.771,84	18.719.409,19	10.713.245,32	0,00	0,00	0,00	90.675.779,31	6,2
CHI	195.448.579,51	168.526,26	2.621.416,21	24.786,07	0,00	274.484,53	0,00	198.537.792,58	13,5
ECU	9.390.856,81	19.725,29	0,00	0,00	0,00	0,00	3.444,50	9.414.026,60	0,6
MEX	59.371.646,37	289.661,78	570.988,75	45.701,91	0,00	0,00	0,00	60.277.998,81	4,1
PAR	26.537.590,26	231.896,89	94.111,16	0,00	0,00	6.609,75	0,00	26.870.208,06	1,8
PER	49.698.960,39	125.284,93	0,00	188.284,12	0,00	111.066,05	0,00	50.123.595,49	3,4
URU	107.976.925,76	70.028,37	13.525.283,55	0,00	0,00	2.210,00	0,00	121.574.447,68	8,3
VEN	33.523.565,23	116.637,70	0,00	0,00	0,00	239,59	0,00	33.640.442,52	2,3
DOM	0,00	0,00	0,00	0,00	0,00	0,00	0,00	0,00	0,0
TOTAL	1.162.218.590,71	2.552.344,94	184.270.989,57	108.802.061,04	7.833.986,20	404.406,80	3.444,50	1.466.085.823,76	100,0
PORC.	79,3	0,2	12,6	7,4	0,5	0,0	0,0		100,0

Notas:

CC:	Cartas de crédito	CCI:	Intereses de cartas de crédito
CD:	Créditos documentarios	CDI:	Intereses de créditos documentarios
CG:	Comisiones y gastos		
LA:	Letras avaladas	LAI:	Intereses de letras avaladas
PA:	Pagares	PAI:	Intereses sobre pagares
PE:	Parares de operaciones de descuento		
OP:	Órdenes de pago		
OD:	Órdenes de pago divisibles		
GN:	Giros nominativos		

Por la metodología de su presentación, esta información no comprende los extornos ni las anulaciones de extornos efectuados durante el periodo.

Fuente: Centro de Operaciones del SICAP/ALADI.