

ALADI/SEC/di 1824  
23 de marzo de 2004

## CONVENIO DE PAGOS Y CRÉDITOS RECÍPROCOS

### EVALUACION DEL FUNCIONAMIENTO DEL SISTEMA DE PAGOS EN EL AÑO 2003

#### I. RESUMEN EJECUTIVO

En el año 2003 se canalizó por el Convenio de Pagos y Créditos Recíprocos de la ALADI un monto global de operaciones de U\$S 702.324.566,14, del cual se compensó multilateralmente el 24,8%.

Este volumen global de pagos continúa la tendencia anual decreciente manifestada desde el año 1996 <sup>1)</sup>. Este comportamiento a la baja se ha mantenido desde entonces y a un ritmo acelerado (la caída se ha dado a una tasa de -31,2% acumulativo anual), alcanzando en el año 2003 valores apenas superiores a los de 1971, cuando el comercio intrarregional era menos de 1.500 millones de dólares. Sin perjuicio de ello, al considerar los cuatrimestres del año en estudio, a partir del segundo (mayo-agosto) las cifras canalizadas mostraron un incremento del 7% respecto al primer período, mientras que los datos del último cuatrimestre (setiembre-diciembre) indicaron un incremento del 24% con relación al segundo y, adicionalmente, en este caso, una leve recuperación incluso respecto a igual período del año anterior (3,6%). Igualmente, las cifras anualizadas de 2003 son un 23,5% menores que las cursadas en el 2002.

A continuación se presenta la evolución de las operaciones canalizadas globalmente, tanto por años como por períodos, desde 1996 hasta el año 2003 inclusive.

Miles de dólares	Operaciones Cursadas								
	Años	1996	1997	1998	1999	2000	2001	2002	2003
<b>Totales</b>		<b>9.621.255,2</b>	<b>7.864.241,3</b>	<b>5.570.165,1</b>	<b>3.930.521,7</b>	<b>3.265.912,7</b>	<b>1.472.835,1</b>	<b>917.907,8</b>	<b>702.324,6</b>
Primer período		3.806.766,9	2.473.086,0	2.169.312,9	1.241.281,0	1.516.270,1	617.636,2	333.002,2	206.799,4
Segundo período		3.060.242,1	2.651.041,1	1.800.151,1	1.274.929,4	1.022.103,3	465.366,5	319.986,6	221.179,4
Tercer período		2.754.246,2	2.740.114,3	1.600.701,1	1.414.311,3	727.539,4	389.832,4	264.919,0	274.345,8

<sup>1)</sup> En el año 1995, la canalización de operaciones fue la mayor de toda la historia del Convenio de Pagos, superando los U\$S 14 mil millones.

A nivel de los países miembros del Convenio, en el año 2003 se destaca la tradicionalmente alta pero decreciente participación de Brasil, con el 30,3% del total de movimientos (débitos más créditos) del conjunto. Le siguen Argentina con un 14,1%; Ecuador con un 11,0%; Chile con un 9,2%; Perú con un 8,2%; y Venezuela con 6,6%. Estos seis países concentran alrededor del 80% del total. Los demás registran los siguientes porcentajes: Colombia 5,0%, Uruguay 4,4%, Paraguay 4,0%, Bolivia 3,0%, República Dominicana con 2,2%, y México 2,1%.

Por otra parte, si se relaciona el volumen de los pagos canalizados por el Convenio con el comercio intrarregional (débitos sobre importaciones), se observa la persistencia del decrecimiento de este indicador desde 1991 hasta 2003, año en que se alcanza el hasta ahora mínimo histórico de 1,6%, teniendo en cuenta la siguiente evolución:

Relación Pagos / Importaciones  
Intrarregionales

Años	Porcentajes
1991	73,9
1992	68,3
1993	57,4
1994	40,8
1995	40,0
1996	24,4
1997	17,1
1998	12,2
1999	10,3
2000	6,9
2001	3,2
2002	2,3
2003	1,6

En lo que respecta al ahorro de divisas, en el año 2003 fue del orden de U\$S 174 millones, con un grado de compensación multilateral global del 24,8%, experimentando una significativa disminución respecto a los valores alcanzados en 2000 (49,1%), 2001 (42,9%) y 2002 (28,1%), respondiendo a una tendencia descendente en los últimos años, partiendo de un 75% en 1991.

Este comportamiento está de alguna manera relacionado con el fenómeno del crecimiento de los pagos que se realizan con anterioridad al cierre del período respectivo (transferencias anticipadas).

Para ilustrar ese efecto, se puede señalar que el grado de compensación "potencial", para el año 2003, podría haber alcanzado el 39,8%, es decir un ahorro de aproximadamente 280 millones de dólares (unos U\$S 106 millones más del ahorro real).

#### Grado de Compensación Multilateral Global

Años	Porcentajes
1991	75,3
1992	72,1
1993	71,0
1994	67,3
1995	56,5
1996	56,6
1997	52,2
1998	52,3
1999	51,1
2000	49,1
2001	42,9
2002	28,1
2003	24,8

Con relación a las transferencias anticipadas, se mantiene la importancia de su utilización, sumando en el año 2003 un total global de U\$S 406,6 millones lo que representa el 57,9% del total de operaciones cursadas. Este comportamiento estaría reflejando, en términos generales, una preferencia por el ahorro de los costos financieros asociados al uso del crédito del Convenio frente al posible ahorro de divisas.

#### Evolución de los Pagos Anticipados

Miles de dólares y Porcentajes

Años	Transferencias Anticipadas	Total Operaciones	Porcentajes
	(1)	(2)	(1/2)
1991	768.797,0	11.610.476,0	6,6%
1992	2.346.944,0	13.772.196,0	17,0%
1993	3.293.135,7	13.175.795,0	25,0%
1994	3.473.411,2	11.721.111,6	29,6%
1995	5.698.113,8	14.020.173,7	40,6%
1996	3.887.042,4	9.621.255,2	40,4%
1997	3.579.277,7	7.864.241,3	45,5%
1998	2.503.118,0	5.570.165,1	44,9%
1999	1.735.136,4	3.930.521,7	44,1%
2000	1.541.482,8	3.265.912,7	47,2%
2001	730.632,0	1.472.835,1	49,6%
2002	523.564,8	917.907,8	57,0%
2003	406.627,5	702.324,6	57,9%

La tasa de interés aplicable a los saldos bilaterales de los bancos centrales miembros, a pesar de encontrarse ya en valores bajos, continuó disminuyendo, ubicándose en 2,32% en el primer cuatrimestre del año en estudio y llegando a 2,18%

en el período finalizado en diciembre pasado. Como es sabido, la misma corresponde a la tasa "Libor" básica del interés aplicable a los saldos del Convenio.

Porcentajes	Tasas de Interés							
	Años	1996	1997	1998	1999	2000	2001	2002
Primer período	7,49	7,47	7,65	6,01	7,19	6,20	2,98	2,32
Segundo período	7,43	7,65	7,65	6,25	7,80	4,85	2,89	2,16
Tercer período	7,43	7,65	7,30	7,05	7,72	3,43	2,64	2,18

En cuanto se refiere a la utilización de los diferentes tipos de "instrumentos" canalizables por el Sistema, en el año 2003, las Cartas de Crédito, Créditos Documentarios y Comisiones y Gastos representaron el 82,2% del total de los instrumentos cursados.

Por el contrario, se acentúa la escasa utilización de las Órdenes de Pago, que en el presente, reúnen el 1,6% de los mismos. En cambio, continúa con relativa relevancia el uso de las Letras Avaladas, las que en el año 2003 llegaron a cubrir el 10,8% del total.

Instrumentos Canalizados	2003	
	Número	Miles US\$
CC/Cred.Docum.+CCI/CDI+CG	15.739	519.694,1
Letras (LA+LAI)	2.076	60.023,5
Pagarés (PA+PAI)	995	110.607,7
Pagarés Desc. (PE)	25	5.213,8
O. Pago (OP+OD)	301	7.999,6
Giros Nominat. (GN)	0	0,0
<b>Totales</b>	<b>19.136</b>	<b>703.538,7</b>

Las Cartas de Crédito y las Órdenes de Pago han sido tradicionalmente los instrumentos más utilizados. En años anteriores, la importancia del uso de ambas era bastante equivalente, tanto en su número como en sus valores, pero en los últimos años especialmente, por causa de algunas medidas internas adoptadas por los bancos centrales miembros (a través del dictado de reglamentaciones), se advierte una primacía notoria del uso de las Cartas de Crédito sobre el de las Órdenes de Pago, que son cada vez menos usadas.

El uso del número de los "instrumentos" da una idea del volumen de operaciones transadas a la vista y de las financiadas o estipuladas con pagos escalonados. En general, las Órdenes de Pago reflejan pagos contado, mientras que las Cartas de Crédito, Letras Avaladas y Pagarés, normalmente amparan operaciones con financiamiento.

Con relación a las líneas de crédito recíproco vigentes entre los bancos centrales miembros, el Banco de la República de Colombia y el Banco Central de Venezuela informaron, durante el transcurso del segundo cuatrimestre del 2003 (junio), el acuerdo para modificar (aumentar) la línea de crédito recíproco para operar al amparo del

Convenio de Pagos, que pasó de U\$S 15 millones a U\$S 30 millones, manteniendo el porcentaje del 5% de línea extraordinaria.

Lo antedicho determinó que las líneas totales de créditos recíprocas (ordinarias y extraordinarias) ascendieran al 31 de diciembre, a U\$S 3.363,9 millones.

En lo que refiere a la utilización de las líneas bilaterales de créditos recíprocas entre los bancos centrales participantes, del análisis del 2003 se desprende que, en términos generales, las líneas disponibles han proporcionado una cobertura suficiente para los movimientos entre ellos; las excepciones se producen en las relaciones de Argentina y Ecuador (dos primeros periodos); Bolivia con Brasil, Colombia, Ecuador y Venezuela (principalmente en este caso en el último cuatrimestre); Brasil con Ecuador y República Dominicana; y Paraguay con Venezuela.

Líneas de Crédito Bilaterales Recíprocas y Saldos de la Compensación

Países		2003							Línea Créd.Bil. Ext. Reciproca Miles de U\$S
		Línea Créd. Bil. Ordin.Reciproca Miles de U\$S	Saldos de la Compensación Miles de U\$S			Saldos / Líneas Ordinarias (*)			
			1er. Cuat.	2do. Cuat.	3er. Cuat.	%			
Argentina	Ecuador	3.500	6.290	5.309	2.128	179,7	151,7	60,8	175
Bolivia	Brasil	1.000	-8.460	-6.083	-6.821	-846,0	-608,3	-682,1	200
Bolivia	Colombia	500	1.076	383	517	215,2	76,7	103,4	100
Bolivia	Ecuador	50	-85	-45	-81	-170,3	-89,3	-161,6	0
Bolivia	Venezuela	500	-65	-66	9.050	-13,0	-13,3	1809,9	25
Brasil	Ecuador	30.000	34.687	32.692	19.694	115,6	109,0	65,6	6.000
Brasil	Rep.Dom.	4.000	5.455	5.632	5.789	136,4	140,8	144,7	200
Paraguay	Venezuela	500	0	1.749	32.387	0,0	349,7	6477,5	25

Nota: (\*) Un valor positivo indica saldo acreedor y un valor negativo, saldo deudor. Un valor absoluto mayor a 100 (sombreados) indica insuficiencia de la línea de crédito recíproca.

Finalmente, con respecto a los Aspectos Institucionales, en el año en estudio se celebró la XLIII Reunión de la Comisión Asesora, cuyo informe fue aprobado por el Consejo para Asuntos Financieros y Monetarios, a través del dictado de la Resolución Extraordinaria N° 95 (E). Asimismo, por la Resolución Extraordinaria N° 96 (E) este Consejo aprobó la definición, incorporación, utilización, periodicidad y obligatoriedad del Sistema de Compromisos (SICOM), en el ámbito del SICAP/ALADI, desde el 1° de enero de 2004.

## II. FUNCIONAMIENTO DEL SISTEMA DE PAGOS

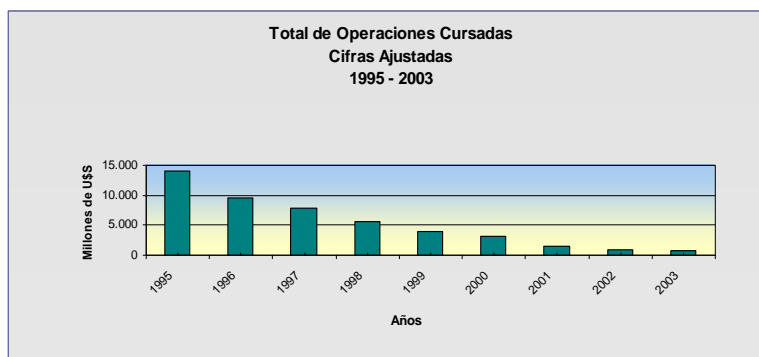
### II.1 CANALIZACION DE OPERACIONES

En cifras ajustadas, el volumen de operaciones canalizadas en el año 2003 fue de 702.324,6 miles de dólares, lo que significó un descenso del 23,5% con respecto al año 2002, cuando sumó 917.907,8 miles de dólares.

Como se observa en el Gráfico 1, esta caída es sostenida desde 1996, mostrando variaciones significativas especialmente en el bienio 2001 - 2002. Al importante descenso experimentado en 1996 (aproximadamente un 31%), le prosiguió una reducción, aunque en menor grado, en 1997 (18%), repitiéndose en 1998 y 1999 en porcentajes algo superiores al 29% y, en el año 2000 en el entorno del 17%. Las operaciones cursadas en el 2001 significaron también una importante caída, ya que con relación al año 2000, su

disminución alcanzó al 54,9%, mientras que lo canalizado en el 2002 descendió con relación al 2001, en el entorno del 38%.

### GRÁFICO 1



Como en los últimos años, la diferencia entre cifras originales y ajustadas <sup>2)</sup> está notoriamente influenciada por el volumen extraordinario de pagos realizados con anterioridad al cierre de cada período de compensación.

El Cuadro 1 muestra los flujos de operaciones cursadas (débitos más créditos) a nivel de cada país miembro del Convenio de Pagos, para los años 2002 y 2003, así como la variación entre los respectivos años.

### CUADRO 1

#### FLUJO DE OPERACIONES (DÉBITOS MÁS CRÉDITOS)

Miles de dólares y Porcentajes			
Países	2002	2003	Variación
Argentina	272.501,6	197.400,4	-27,6
Bolivia	43.909,2	42.176,0	-3,9
Brasil	575.817,9	425.685,0	-26,1
Colombia	99.454,6	70.257,9	-29,4
Chile	161.530,6	128.793,6	-20,3
Ecuador	207.389,0	155.007,6	-25,3
México	66.000,6	28.989,7	-56,1
Paraguay	31.050,4	55.599,7	79,1
Perú	163.881,6	115.303,0	-29,6
Uruguay	110.800,1	61.962,3	-44,1
Venezuela	79.316,0	92.675,3	16,8
Dominicana	24.164,1	30.798,6	27,5
<b>Total</b>	<b>1.835.815,7</b>	<b>1.404.649,1</b>	<b>-23,5</b>

<sup>2)</sup> Nota explicativa: Las cifras primarias, es decir la suma de los débitos, o de los créditos, bilaterales registrados al final de cada período de compensación, según reporte del Banco Agente, alcanzaron en el año 2003 a los U\$S 295.697.071,61 (ver **Anexo Cuadro 1**). Esta cifra, sin embargo, no refleja el hecho que, durante cada período, se producen con antelación al cierre, un número significativo de transferencias anticipadas, que en esta oportunidad fueron de U\$S 406.627.494,53 (ver **Anexo Cuadro 2**) que corresponden a operaciones también cursadas por el Convenio. La incorporación a las cifras primarias de estos pagos, y eventuales arreglos bilaterales, produce lo que en el documento se denomina como "cifras ajustadas" (ver **Anexo Cuadro 4**), que son las que reflejan con exactitud el total de operaciones cursadas por el Convenio de Pagos y Créditos Recíprocos.

En el mismo se puede apreciar una reducción generalizada de las operaciones con caídas que se ubican entre un mínimo de un 3,9% (Bolivia) hasta un máximo de 56,1% (México). Los descensos más pronunciados corresponden al señalado de México (-56,1%), siguiéndole Uruguay (-44,1%), Perú (-29,6%), Colombia (-29,4%), Argentina (-27,6%), Brasil (-26,1%) y Ecuador (-25,3), mientras que para el resto se ubicó por debajo de la caída promedio (-23,5%), con las excepciones (incrementos) de Paraguay (79,1%), República Dominicana (27,5%) y Venezuela (16,8%).

El descenso de las operaciones cursadas a través del Convenio en este último año, refleja una reducción relativamente generalizada de la utilización del mismo a nivel de cada país miembro. Tomando en cuenta los débitos, ya que la canalización de la operación se hace a través del país importador, se puede observar (Cuadro 2) que se producen bajas para la gran mayoría de los países respecto al año anterior, siendo las más significativas: México (-71,2), Brasil (-46,4), Colombia y Uruguay (-37,7) y Perú (33,0). Las excepciones (incrementos) son, nuevamente, Venezuela (102,8%) y República Dominicana (27,5%).

## CUADRO 2

### EVOLUCIÓN DE LOS DÉBITOS

Miles de dólares y Porcentajes						
Países	2002		2003		Variación	
	Valores	%	Valores	%	%	Contribución
Argentina	129.236,5	14,1	94.118,4	13,4	-27,2	16,3
Bolivia	39.578,5	4,3	29.440,4	4,2	-25,6	4,7
Brasil	79.902,1	8,7	42.801,8	6,1	-46,4	17,2
Colombia	34.669,6	3,8	21.593,2	3,1	-37,7	6,1
Chile	109.614,0	11,9	86.913,0	12,4	-20,7	10,5
Ecuador	195.342,6	21,3	142.648,1	20,3	-27,0	24,4
México	29.471,9	3,2	8.492,9	1,2	-71,2	9,7
Paraguay	20.104,6	2,2	18.502,1	2,6	-8,0	0,7
Perú	147.142,9	16,0	98.617,1	14,0	-33,0	22,5
Uruguay	65.473,5	7,1	40.767,2	5,8	-37,7	11,5
Venezuela	43.207,6	4,7	87.631,8	12,5	102,8	-20,6
R.Dominican	24.164,1	2,6	30.798,6	4,4	27,5	-3,1
<b>TOTAL</b>	<b>917.907,8</b>	<b>100,0</b>	<b>702.324,6</b>	<b>100,0</b>	<b>-23,5</b>	<b>100,0</b>

En el Cuadro 3 se presentan los saldos multilaterales, tomando en cuenta los movimientos ajustados, el índice de equilibrio <sup>3)</sup> y el grado de compensación anual, a nivel de cada país para los años 2002 y 2003.

<sup>3)</sup> Nota explicativa: El indicador "Índice de Equilibrio" refleja la relación entre el total de débitos y créditos (cifras ajustadas) que cada país canaliza a través del Convenio de Pagos (está construido como el cociente entre el menor de ambos valores y el mayor de ellos). Un valor de 100% indica que los montos de débitos y créditos canalizados por el país son iguales, por tanto cuanto más alejado de dicho valor (más cercano a 0%) más desiguales son los mismos. El indicador "Grado de Compensación" por país refleja la relación entre el monto efectivamente compensado por el país en cada período de la Compensación Multilateral sobre el total de débitos cursados por el Convenio (tomando para ellos las cifras ajustadas). De esta forma el "Grado de Compensación" es un indicador del ahorro de divisas que logra el país (es decir, que porcentaje de las divisas que debía transferir en concepto de débitos, no transfiere fruto de la compensación).

### CUADRO 3

#### ÍNDICE DE EQUILIBRIO Y GRADO DE COMPENSACIÓN SALDOS MULTILATERALES (AJUSTADOS)

Miles de dólares y Porcentajes

Países	2002			2003		
	Saldos	Índice de Equilibrio	Grado de Compensación	Saldos	Índice de Equilibrio	Grado de Compensación
Argentina	14.028,6	90,2%	50,4%	9.163,7	91,1%	58,5%
Bolivia	-35.247,8	10,9%	4,0%	-16.704,8	43,3%	5,0%
Brasil	416.013,8	16,1%	100,0%	340.081,3	11,2%	100,0%
Colombia	30.115,3	53,5%	28,4%	27.071,5	44,4%	30,7%
Chile	-57.697,5	47,4%	27,1%	-45.032,3	48,2%	26,6%
Ecuador	-183.296,1	6,2%	4,6%	-130.288,6	8,7%	6,2%
México	7.056,7	80,7%	23,8%	12.004,0	41,4%	43,5%
Paraguay	-9.158,8	54,4%	35,3%	18.595,6	49,9%	14,0%
Perú	-130.404,2	11,4%	7,4%	-81.931,3	16,9%	10,0%
Uruguay	-20.147,0	69,2%	50,8%	-19.572,1	52,0%	46,6%
Venezuela	-7.099,1	83,6%	9,8%	-82.588,3	5,8%	1,1%
R. Dominicana	-24.164,1	0,0%	0,0%	-30.798,6	0,0%	0,0%
Total	0,0	100,0%	28,1%	0,0	100,0%	24,8%

Se destaca el caso de Brasil que por tercer año consecutivo muestra un saldo acreedor, en lo que ha sido el cambio más significativo en la situación de los saldos en los últimos años (en 1998, Brasil tenía un saldo deudor de 1.300 millones de dólares).

A nivel de cada país y observando los resultados del Índice de Equilibrio, el Cuadro 3 denota que Argentina es el país que muestra un mayor equilibrio entre los débitos y créditos cursados por el Convenio en el año 2003, con un indicador que alcanzó al 91,1%; le siguen Uruguay (52,0%), Paraguay (49,9%) y Chile (48,2%).

Por otra parte, República Dominicana (0%), Venezuela (5,8%) y Ecuador (8,7%) son los que presentan niveles menores. Es interesante señalar el comportamiento de Venezuela y México cuyos índices experimentaron una importante reducción respecto al año anterior, reflejando de esta forma que el total de débitos de Venezuela pasó de representar casi el 83,6% de los créditos en 2002, a ser poco más del 5,8% de los mismos en 2003, mientras que en el caso de México los créditos pasaron de representar el 80,7% de los débitos a ser el 41,4%.

El grado de compensación, ahorro de divisas sobre total de débitos, muestra una alta variabilidad entre los países. Los mayores valores se observan para Brasil (100%), Argentina (58,5%), Uruguay (46,6%) y México (43,5%). Por su parte, República Dominicana (0%), Venezuela (1,1%), Bolivia (5%) y Ecuador (6,2%) presentan valores muy bajos de compensación.

Por otra parte, en **Anexo Cuadro 5**, se presentan cada uno de los períodos y el total de movimientos del año 2003.

En el Cuadro 4 se observa la participación de cada uno de los países miembros en el total de operaciones del Sistema y en el comercio intrarregional durante los años 2002 y 2003.

En lo que respecta al total de pagos cursados, la mayor participación durante el pasado año 2003 correspondió a Brasil (30,3%), seguido de Argentina, Ecuador, Chile, Perú, y Venezuela con porcentajes que sumados llegan aproximadamente al 79%. En



el resto de los países, las participaciones sobre el total oscilan entre el 5% (Colombia) y el 2,2% (República Dominicana).

Con relación al comercio intrarregional, durante el año 2003 puede observarse que las mayores participaciones corresponden a Brasil (25,7%), Argentina (19,7%), Chile (12,6%), México (10,5%), Colombia (7,7%) y Perú (5,6%), países que sumados representan el 82% del total. En los demás casos, los porcentajes de participación van del 4,8% (Venezuela) al 1,5% (República Dominicana).

#### CUADRO 4

##### PARTICIPACIÓN DE CADA PAÍS EN EL FLUJO DE PAGOS Y DEL COMERCIO INTRARREGIONAL

Porcentajes				
Países	2002		2003	
	Pagos	Comercio	Pagos	Comercio
Argentina	14,8	18,0	14,1	19,7
Bolivia	2,4	2,4	3,0	2,3
Brasil	31,4	24,1	30,3	25,7
Colombia	5,4	8,3	5,0	7,7
Chile	8,8	12,0	9,2	12,6
Ecuador	11,3	4,5	11,0	4,6
México	3,6	10,8	2,1	10,5
Paraguay	1,7	2,1	4,0	2,5
Perú	8,9	5,4	8,2	5,6
Uruguay	6,0	2,4	4,4	2,3
Venezuela	4,3	7,9	6,6	4,8
R. Dominicana	1,3	2,1	2,2	1,5
<b>Total</b>	<b>100</b>	<b>100</b>	<b>100</b>	<b>100</b>

- Notas:
- La participación de cada país resulta de la sumatoria de sus débitos y créditos individuales sobre la sumatoria de los débitos y créditos del conjunto. Igual procedimiento se utiliza para el comercio intrarregional.
  - La información de comercio corresponde al intercambio entre los países miembros del Convenio.
  - Las cifras de comercio del año 2003 son estimadas.

La comparación de la participación en ambos flujos permite mostrar quienes contribuyen más intensivamente en las operaciones del Convenio tomando en cuenta la dimensión de su comercio intrarregional. En ese sentido, en los últimos años se destacan Ecuador y Uruguay, aunque en el caso de este último con una tendencia decreciente, y en menor medida, Perú y Brasil.

En el Cuadro 5 se muestra una estadística que permite apreciar la importancia de las relaciones bilaterales de pagos de cada país con el resto. Para cada país, los porcentajes de sus relaciones bilaterales de pagos aparecen en las respectivas columnas.

De la observación general del mismo, se puede afirmar que, para la mayoría de los países (Uruguay 60,5%, Ecuador 56,2%, República Dominicana 54,8%, Argentina 53,3%, Bolivia 50,7%, Perú 49,4% y Chile 45,4%) Brasil, es el país con el que mantienen mayor relación de pagos. Las excepciones son: Paraguay, cuyo principal socio es

Venezuela (61,4%); Venezuela, cuyo principal socio es Paraguay (36.8%), Colombia; cuyo principal socio es Ecuador (31,1%); y México, cuyo principal socio es República Dominicana (27.7%). Para Brasil, las relaciones de pagos más importantes son las sostenidas con Argentina (24,7%), Ecuador (20,5%), Chile (13,7%) y Perú (13,4%).

### CUADRO 5

#### IMPORTANCIA PORCENTUAL BILATERAL

PERIODO: 2003

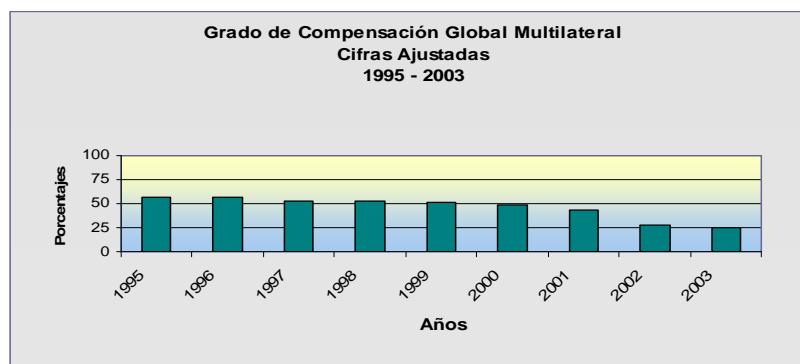
Países	Arg	Bol	Bra	Col	Chi	Ecu	Mex	Par	Per	Uru	Ven	R.Dom
Arg		8,9	24,7	1,5	16,1	10,7	7,4	4,6	14,2	29,1	11,7	0,0
Bol	1,9		5,0	5,2	1,4	0,2	1,3	0,1	1,4	0,0	9,9	0,0
Bra	53,3	50,7		14,0	45,4	56,2	18,5	28,6	49,4	60,5	12,0	54,8
Col	0,5	8,7	2,3		2,1	14,1	2,9	0,1	6,8	0,4	18,4	16,6
Chi	10,5	4,3	13,7	3,9		9,5	13,1	4,2	16,5	5,6	1,6	0,4
Ecu	8,4	0,8	20,5	31,1	11,5		14,8	0,0	5,2	0,2	4,3	0,0
Mex	1,1	0,9	1,3	1,2	2,9	2,8		0,2	1,4	1,6	1,6	26,0
Par	1,3	0,2	3,7	0,0	1,8	0,0	0,3		0,4	0,0	36,8	0,0
Per	8,3	3,9	13,4	11,2	14,8	3,9	5,4	0,8		2,4	3,5	2,1
Uru	9,1	0,0	8,8	0,4	2,7	0,1	3,4	0,0	1,3		0,1	0,0
Ven	5,5	21,8	2,6	24,3	1,1	2,6	5,1	61,4	2,8	0,2		0,1
R.Dom	0,0	0,0	4,0	7,3	0,1	0,0	27,7	0,0	0,6	0,0	0,0	
Total	100,0	100,0	100,0	100,0	100,0	100,0	100,0	100,0	100,0	100,0	100,0	100,0

## II.2 GRADO DE COMPENSACIÓN GLOBAL MULTILATERAL

El grado de compensación global multilateral se define como la relación entre el monto de las compensaciones multilaterales (la suma del total compensado en cada período) y el total de operaciones cursadas por el conjunto (según las cifras ajustadas).

Dicho indicador muestra, principalmente, el ahorro producido en la región en lo que refiere a la utilización de divisas convertibles. También da una pauta de la estructura de los saldos del comercio intrarregional, pues a mayor compensación correspondería un mayor equilibrio comercial, considerando que lo esencial de las operaciones canalizadas responde a pagos derivados del intercambio. Sin embargo, el uso cada vez más intenso de las transferencias anticipadas dificulta esta posible lectura del indicador.

### GRÁFICO 2



En lo que se refiere al ahorro en la utilización de divisas convertibles, el Sistema de Pagos en el año 2003, dio lugar a un grado de compensación global que, en cifras ajustadas, fue de 24,8%, o sea que para la cancelación de los saldos se necesitó un 75,2% del importe total de las operaciones cursadas.

Como se aprecia en el anterior Gráfico 2, este indicador muestra una caída sostenida a partir de 1995, siendo la reducción durante este último año en estudio, muy significativa respecto al valor obtenido en 2001 (42,9%), y algo menor al 2002 (28,1%). La media histórica de este indicador es del 69,6%.

Un indicador complementario a éste, es el que se ha denominado en los últimos informes cuatrimestrales como grado de compensación potencial. El mismo se construye tomando en cuenta las cifras ajustadas de débitos y créditos en cada período de compensación, obteniendo de dicha forma, cual podría haber sido el monto compensado de no haber existido transferencias anticipadas. Ese valor se divide entre el total de operaciones cursadas en cifras ajustadas.

El Cuadro 6 contiene un resumen de lo acontecido en cada uno de los períodos de 2003, con el detalle, entre otros, de las operaciones cursadas, ahorro y transferencia de divisas, pagos anticipados, grados de compensación y el potencial de ahorro de divisas.

### CUADRO 6

#### RESUMEN DE LOS PRINCIPALES ASPECTOS DEL SISTEMA DE PAGOS

Período: 2003

Miles de dólares y Porcentajes

Año	2003			
	1° Cuatrimes.	2° Cuatrimes.	3° Cuatrimes.	Total
Operaciones cursadas	206.799,4	221.179,4	274.345,8	702.324,6
Divisas transferidas	148.177,5	148.457,3	231.690,3	528.325,0
Ahorro de divisas	58.621,8	72.722,2	42.655,5	173.999,5
% Grado de compensación	28,3	32,9	15,5	24,8
Pagos anticipados	118.559,4	121.079,7	166.988,4	406.627,5
% Pagos ant. / Operac. cursadas	57,3	54,7	60,9	57,9
% Pagos ant. / Div. transferidas	80,0	81,6	72,1	77,0
Ahorro potencial de divisas	89.864,3	96.741,2	92.949,1	279.554,5
% Grado de compensación potencial	43,5	43,7	33,9	39,8
Diferencia Ah.div - Ah. pot. div.	31.242,4	24.019,0	50.293,6	105.555,0

Por otra parte, en el Cuadro 7 se da cuenta de los mismos conceptos pero teniendo en consideración lo acontecido en los últimos cuatro años. Se destaca, el grado de compensación potencial, el que se situó en dicho período con los siguientes guarismos: 67,4 (2000), 63,8% (2001), 46,0% (2002) y 39,8% (2003).

La diferencia entre este indicador y el grado de compensación muestra el ahorro de divisas "no realizado", debido a las transferencias anticipadas. En el año 2003 esa diferencia fue de casi 15 puntos porcentuales, es decir aproximadamente 106 millones de dólares.

## CUADRO 7

### RESUMEN DE LOS PRINCIPALES ASPECTOS DEL SISTEMA DE PAGOS

Período: 2000-2003

Miles de dólares y Porcentajes

Años	2000	2001	2002	2003
Operaciones cursadas	3.265.912,7	1.472.835,1	917.907,8	702.324,6
Divisas transferidas	1.661.354,6	840.692,7	660.233,6	528.325,0
Ahorro de divisas	1.604.558,1	632.142,4	257.674,2	173.999,5
Grado de compensación	49,1	42,9	28,1	24,8
Pagos anticipados	1.541.482,8	730.632,0	523.564,8	406.627,5
% Pagos ant. / Operac. cursadas	47,2	49,6	57,0	57,9
% Pagos ant. / Div. transferidas	92,8	86,9	79,3	77,0
Ahorro potencial de divisas	2.201.298,4	939.294,3	422.528,7	279.554,5
Grado de compensación potencial	67,4	63,8	46,0	39,8
Diferencia Ah.div - Ah. pot. div.	596.740,3	307.151,9	164.854,5	105.555,0

La evolución de este indicador refleja el grado de equilibrio comercial de las operaciones cursadas por el Convenio, indicando que en estos últimos años el grado de compensación no sólo se ha reducido por el incremento de las transferencias anticipadas, sino también por el aumento del desequilibrio en los saldos comerciales (siendo importante el, ya comentado, incremento del desequilibrio en el caso de Brasil).

### II.3 COMERCIO Y PAGOS

En el Cuadro 8 se presenta una relación entre los pagos y el comercio intrarregional de cada uno de los países miembros y se compara la suma de débitos de cada país con las importaciones de los años 2002 y 2003.

Dicha relación es un indicador del grado de utilización del Convenio en cada país, ya que la canalización de la operación se hace a través del país importador, el cual posteriormente es debitado en el momento del reembolso.

Estas cifras deben interpretarse como meros indicadores, ya que algunos débitos, específicamente los referidos a operaciones con financiamiento, no son registrados en el mismo año que reflejan las estadísticas de comercio, por el natural desfase temporal entre la importación efectiva y el momento del o los pagos correspondientes.

Con la salvedad anterior, se observa que los países que mayor uso relativo hicieron del Convenio en el año 2003, fueron Ecuador (5,4%), Venezuela (4,8%), Uruguay (3,6%) y Bolivia (3,4%). En los demás países esta utilización oscila entre un 2,9% para Perú y un 0,1% para México. Es de destacar que en un contexto en que la mayor parte de los países muestra una reducción en este indicador, Venezuela y, en menor medida, República Dominicana, mostraron un incremento del mismo, aunque ambos en un marco de reducción de sus importaciones desde los restantes países.

## CUADRO 8

### RELACIÓN ENTRE PAGOS DE LA COMPENSACIÓN Y EL COMERCIO INTRARREGIONAL

Millones de dólares y Porcentajes

Países	2002			2003		
	Débitos	Importaciones	%	Débitos	Importaciones	%
	(1)	(2)	(1/2)	(1)	(2)	(1/2)
Argentina	129,2	3.308,0	3,9	94,1	5.727,4	1,6
Bolivia	39,6	1.033,7	3,8	29,4	875,4	3,4
Brasil	79,9	8.722,6	0,9	42,8	8.681,2	0,5
Colombia	34,7	3.364,5	1,0	21,6	3.690,3	0,6
Chile	109,6	5.995,8	1,8	86,9	7.235,7	1,2
Ecuador	195,3	2.558,0	7,6	142,6	2.657,2	5,4
México	29,5	5.467,5	0,5	8,5	6.277,7	0,1
Paraguay	20,1	962,3	2,1	18,5	1.248,8	1,5
Perú	147,1	3.047,9	4,8	98,6	3.412,4	2,9
Uruguay	65,5	1.060,4	6,2	40,8	1.119,6	3,6
Venezuela	43,2	2.990,0	1,4	87,6	1.810,6	4,8
R. Dominicana	24,2	1.640,0	1,5	30,8	1.297,9	2,4
<b>Total</b>	<b>917,9</b>	<b>40.150,6</b>	<b>2,3</b>	<b>702,3</b>	<b>44.034,1</b>	<b>1,6</b>

A nivel del conjunto de los países, en el año 2003, la relación entre pagos y comercio alcanzó a 1,6%, implicando una reducción respecto al ratio de 2002 (2,3%). El valor de esta relación en el año 2003 es el menor en la historia del Convenio. La media histórica de esta relación se ubica en el 34,5%.

#### II.4 LÍNEAS DE CRÉDITO RECÍPROCO Y SU UTILIZACIÓN

Las líneas de crédito recíproco cubren los saldos que diariamente, a lo largo del período, se producen en las relaciones bilaterales vigentes entre los bancos centrales miembros.

En el **Anexo Cuadro 6** se detallan las líneas de crédito recíproco vigentes entre los Bancos Centrales participantes, las cuales han tenido modificaciones en el segundo cuatrimestre del año 2003; en ese sentido, el Banco de la República de Colombia y el Banco Central de Venezuela, a través de notas dirigidas a esta Secretaría General, comunicaron la decisión de modificar (aumentar) desde el 16 de junio de 2003, de U\$S 15 millones a U\$S 30 millones la línea de crédito recíproco entre ambos bancos centrales, manteniendo la línea de crédito extraordinaria en el 5% de la ordinaria.

En consecuencia, el total de líneas de crédito ordinarias ascendió, al 31 de diciembre pasado, a la cantidad de U\$S 2.827,7 millones, mientras que las extraordinarias se sitúan en U\$S 536,2 millones, lo que totaliza un monto global de líneas de crédito que alcanzan a los U\$S 3.363,9 millones.

En lo que refiere a la utilización de las líneas de créditos recíprocas entre los bancos centrales participantes, en el 2003 se desprende que, en términos generales,

las líneas disponibles han proporcionado una cobertura suficiente para los movimientos entre ellos, con algunas excepciones.

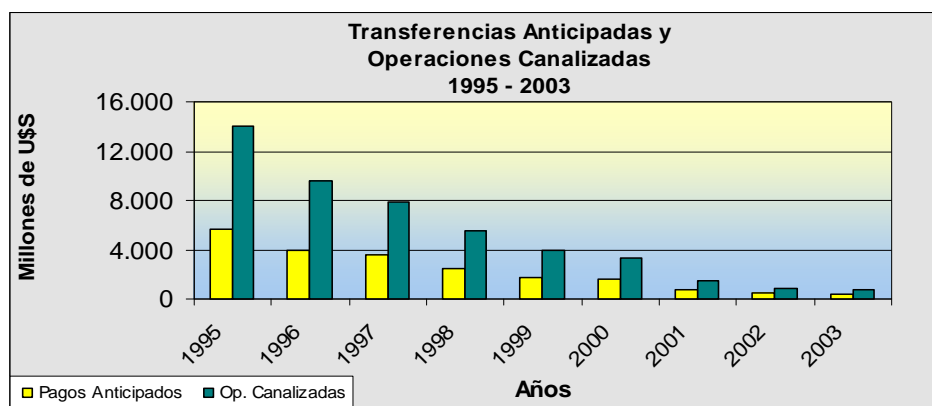
En ese sentido, se destacan que las relaciones de Argentina y Ecuador (dos primeros períodos); Bolivia con Brasil, Colombia, Ecuador y Venezuela (este último caso en el último cuatrimestre); y Paraguay con Venezuela mostraron saldos (a favor y en contra) superiores al nivel de las líneas de crédito previstas. En **Anexo 1 Cuadro 7** se presentan los saldos bilaterales por país de cada cuatrimestre y el monto de la línea de crédito; un valor positivo indica saldo acreedor y un valor negativo un saldo deudor, mientras que un valor absoluto mayor a 100 (que se encuentra sombreado) indica insuficiencia de la línea de crédito recíproca.

## II.5 TRANSFERENCIAS ANTICIPADAS Y TASAS DE INTERÉS

Con respecto a las denominadas transferencias anticipadas, es importante señalar el significativo uso de esta modalidad de pago en los últimos años, que de representar un 40,6% de las operaciones cursadas en el año 1995, pasó a un 57,9% en el 2003.

Concretamente, en el período en estudio, el monto de tales pagos se ubicó en los U\$S 406,6 millones que representan un 57,9% del total de las operaciones cursadas por el Convenio de Pagos, que para el año 2003 fue de U\$S 702,3 millones.

**GRÁFICO 3**



La razón de este hecho radica en la situación de liquidez de la mayoría de los bancos centrales miembros que, desde 1992, están realizando transferencias anticipadas voluntarias, como forma de optimizar su manejo de tesorería, en virtud que el diferencial entre las tasas de interés cobradas por los débitos en las cuentas del Convenio y las tasas que se obtienen en el mercado internacional por la colocación de las reservas, alienta este procedimiento.

Para atenuar o corregir estos efectos, en la XXXIII Reunión del Consejo para Asuntos Financieros y Monetarios (Resolución 90), al modificarse el Reglamento del Convenio, se acordó sustituir la base de cálculo de la tasa de interés, incorporando la LIBOR en lugar de la PRIME, a partir del primer cuatrimestre de 1999.

En el Cuadro 9 se muestra el detalle de los pagos anticipados efectuados en el año 2003.

## CUADRO 9

### PAGOS ANTICIPADOS EN EL AÑO 2003

Miles de dólares

Pagadores	Receptores												Total	
	Arg.	Bol.	Bras.	Col.	Chi.	Ecu.	Méx.	Par.	Per.	Uru.	Ven.	Dom.		
Arg.	-	0,0	0,0	0,0	0,0	0,0	0,0	0,0	0,0	0,0	0,0	0,0	0,0	0,0
Bol.	3.240,0	-	19.907,2	667,7	1.294,1	208,2	381,7	32,9	895,0	0,0	131,6	0,0	0,0	26.758,4
Bra.	0,0	0,0	-	0,0	0,0	0,0	0,0	0,0	0,0	0,0	0,0	0,0	0,0	0,0
Col.	791,0	1.883,0	8.625,0	-	602,0	201,0	674,0	0,0	357,0	263,0	1.568,0	0,0	0,0	14.964,0
Chi.	4.800,0	0,0	46.650,0	450,0	-	450,0	2.780,0	0,0	1.600,0	1.000,0	100,0	0,0	0,0	57.830,0
Ecu.	12.117,1	62,9	82.747,6	16.943,7	6.631,1	-	3.600,6	0,0	1.550,6	59,6	2.088,9	0,0	0,0	125.802,2
Méx.	1.994,0	0,0	2.671,0	0,0	43,0	0,0	-	0,0	0,0	89,0	0,0	0,0	0,0	4.797,0
Par.	1.660,8	0,0	11.193,9	30,4	1.780,3	0,0	89,2	-	5,2	0,0	0,0	0,0	0,0	14.759,9
Per.	13.250,0	530,0	49.330,0	4.800,0	7.220,0	1.230,0	1.265,0	355,0	-	655,0	205,0	0,0	0,0	78.840,0
Uru.	2.500,0	0,0	4.000,0	0,0	0,0	0,0	0,0	0,0	0,0	-	0,0	0,0	0,0	6.500,0
Ven.	7.903,0	8.750,0	2.226,0	10.516,0	1.017,0	1.440,0	1.051,0	34.127,0	2.367,0	133,0	-	0,0	0,0	69.530,0
R.Dom.	0,0	0,0	5.105,7	785,8	0,0	0,0	954,5	0,0	0,0	0,0	0,0	-	0,0	6.846,0
<b>Total</b>	<b>48.255,9</b>	<b>11.225,9</b>	<b>232.456,4</b>	<b>34.193,6</b>	<b>18.587,6</b>	<b>3.529,2</b>	<b>10.796,0</b>	<b>34.514,9</b>	<b>6.774,9</b>	<b>2.199,6</b>	<b>4.093,4</b>	<b>0,0</b>	<b>0,0</b>	<b>406.627,5</b>

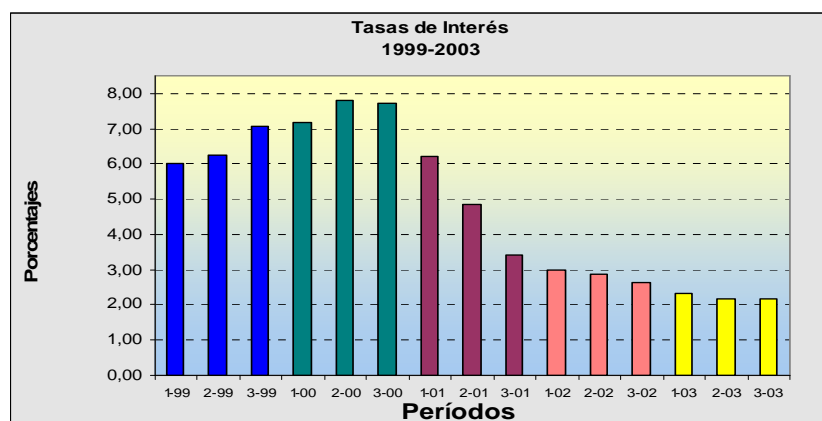
En lo que respecta al origen y destino de estas transferencias merece destacarse, por un lado, que entre los mayores pagadores aparecen, en orden de importancia, Ecuador, Perú, Venezuela y Chile, destacando que Argentina y Brasil no han efectuado pagos anticipados durante todo el 2003. Por otro lado, los mayores receptores fueron Brasil (quién recibió más de la mitad de los pagos anticipados) y, en menor medida, Argentina, Paraguay y Colombia; mientras que República Dominicana no recibió ninguna transferencia anticipada.

El hecho que algunos países coincidan en su condición simultánea de pagadores y receptores, se explica por el fenómeno antes comentado de los pagos anticipados voluntarios antes del cierre de cada cuatrimestre.

Su posición global, superavitaria o deficitaria en el año, es el producto de relaciones bilaterales de distinto signo que, independientemente de los resultados de la compensación multilateral, les impulsan a pagar anticipadamente a algunos socios o les ponen en la situación de ser receptores de pagos de otros conforme al desarrollo de sus cuentas bilaterales.

Con respecto a las tasas de interés y al procedimiento para su cálculo, en lo que va de su aplicación (1999), en un principio llamó la atención la tendencia al crecimiento de esta tasa. No obstante, a partir del 2001 y hasta la fecha, su descenso fue progresivo. En el año 2003, en el primer cuatrimestre la misma fue de 2,32%; luego, al cierre del segundo período fue de 2,16%, para finalizar en 2,18% al fin del tercer cuatrimestre.

**GRAFICO 4**



## II.6 UTILIZACIÓN DE LOS INSTRUMENTOS DE PAGO

El Cuadro 10 resume el número (cantidad), los valores (U\$S) y los distintos porcentajes de participación sobre el total de cada uno de los instrumentos que ampararon las operaciones canalizadas por el Convenio en los años 2002 y 2003.

**CUADRO 10**

### TOTALES INSTRUMENTOS CANALIZADOS 2002 - 2003

Instrumentos	2002				2003			
	Nº	%	Miles US\$	%	Nº	%	Miles US\$	%
CC/Cred.Docum.+	21.900	84,5	695.127,3	75,7	15.739	82,2	519.694	73,9
CCI/CDI+CG								
Letras (LA+LAI)	2.893	11,2	103.239,9	11,2	2.076	10,8	60.023	8,5
Pagarés (PA+PAI)	949	3,7	109.097,4	11,9	995	5,2	110.608	15,7
Pagarés Desc. (PE)	38	0,1	10.434,4	1,1	25	0,1	5.214	0,7
O. Pago (OP+OD)	145	0,6	309,0	0,0	301	1,6	8.000	1,1
Giros Nominat. (GN)	0	0,0	0,0	0,0	0	0,0	0	0,0
<b>Total</b>	<b>25.925</b>	<b>100,0</b>	<b>918.207,9</b>	<b>100,0</b>	<b>19.136</b>	<b>100,0</b>	<b>703.538,7</b>	<b>100,0</b>

En el año en estudio, se mantiene la alta predominancia, observada desde 1996, del **número** de Cartas de Crédito cursadas, frente a otros instrumentos, como las Letras Avaladas y las Órdenes de Pago, llegando las primeras a representar el 82,2% del total. La utilización de las Letras Avaladas representó el 10,8% del total, desplazando a los Pagarés Avalados, Órdenes de Pagos, y los Pagarés de Descuento a las últimas posiciones. Cabe recordar que, históricamente, el uso de Órdenes de Pago era cercano al de las Cartas de Crédito, que siempre ocuparon la primera posición.



Respecto a los **valores** totales canalizados por cada tipo de instrumento, las Cartas de Crédito, Créditos Documentarios representan casi el 74%, mientras que los Pagarés llegan al 15,7% y las Letras Avaladas al 8,5%.

De la distribución de valores por cada tipo de instrumento puede deducirse, en forma primaria, el volumen de emisiones realizadas con pagos a término y con pagos a la vista. En principio, los pagos a la vista se cursan a través de Órdenes de Pagos y Giros Nominativos y los pagos a plazos se hacen mediante Cartas de Crédito, Pagarés y Letras Avaladas. Asumiendo este criterio, se concluye que una parte esencial, casi la totalidad de las transacciones que se efectúan por el Convenio de Pagos, se gestaría con algún grado de financiamiento.

En cuanto a los pagarés de descuento de instrumentos emitidos a plazo (PE) es un mecanismo de financiamiento al exportador; en 1999 había movilizado recursos en 102 millones de dólares, mostrando una importante recuperación de su utilización, cuando en 1998 este mecanismo había reunido unos 42 millones de dólares. En los años 2000 y 2001 se produjo un nuevo descenso de este tipo de instrumentos, con un guarismo de U\$S 34 millones y U\$S 7,8 millones, respectivamente. Sin embargo, el leve aumento producido en el 2002 (U\$S 10.4 millones) se revierte, para bajar nuevamente y ubicarse con un monto de U\$S 5.2 millones.

En el **Anexo Cuadros 8 y 9** se presenta la información estadística discriminada por número y tipo de instrumento y valores del año 2003.

## II.7 INSTITUCIONES AUTORIZADAS

De acuerdo a la información relevada en la Secretaría General (al 30 de enero de 2004) operaban por el Convenio de Pagos, un total de 643 "Instituciones Autorizadas", entendiéndose por tales, como lo establece el Reglamento del Convenio de Pagos, todas las sucursales o agencias de cualquier banco comercial que operan directamente.

### CUADRO 11

#### NÚMERO DE INSTITUCIONES Año 2003

Países	Autorizadas
Argentina	38
Bolivia	36
Brasil	347
Colombia	29
Chile	27
Ecuador	49
México	19
Paraguay	17
Perú	15
Uruguay	29
Venezuela	30
R.Dominicana	7
<b>Totales</b>	<b>643</b>

El número de "instituciones autorizadas" en cada país es un índice de la intensidad del uso del Convenio y del grado y autonomía de la participación de la banca comercial.

Así, Brasil con 347 instituciones autorizadas, es el país que presenta una mayor descentralización en lo que refiere a la operación del Convenio por sus casas bancarias; le sigue Ecuador con 49, Argentina con 38 y Bolivia 36.

### III. EVOLUCIÓN HISTÓRICA DEL FUNCIONAMIENTO DEL CONVENIO

El Cuadro 12 presenta las cifras acumuladas por país relativas al funcionamiento del Convenio de Pagos a lo largo de toda su historia.

Se puede señalar que el mayor índice de equilibrio corresponde a Chile (95,9%), seguido de Argentina, Bolivia y Brasil.

#### CUADRO 12

##### ACUMULACIÓN DE DÉBITOS Y CRÉDITOS

Período: 1966 - 2003

Miles de dólares y Porcentajes

PAÍS	DEBITOS (1)	CRÉDITOS (2)	SALDOS (3)	DEB+CRE (4)	% (3/4)	ÍNDICE DE EQUILIBRIO
ARGENTINA	41.431.765,3	46.944.781,1	5.513.015,8	88.376.546,4	6,2	88,3
BOLIVIA	3.447.739,5	2.980.170,6	-467.568,9	6.427.910,1	-7,3	86,4
BRASIL	74.318.173,3	58.900.257,8	-15.417.915,5	133.218.431,1	-11,6	79,3
COLOMBIA	12.746.248,6	8.124.178,0	-4.622.070,6	20.870.426,6	-22,1	63,7
CHILE	22.949.803,2	22.016.224,0	-933.579,1	44.966.027,2	-2,1	95,9
ECUADOR	8.807.828,1	3.093.004,1	-5.714.824,0	11.900.832,3	-48,0	35,1
MEXICO	7.532.412,3	15.887.262,6	8.354.850,3	23.419.674,8	35,7	47,4
PARAGUAY	2.847.661,9	8.143.139,3	5.295.477,4	10.990.801,1	48,2	35,0
PERU	13.960.373,8	7.958.568,4	-6.001.805,4	21.918.942,1	-27,4	57,0
URUGUAY	12.857.763,5	20.786.124,5	7.928.360,9	33.643.888,0	23,6	61,9
VENEZUELA	9.430.075,7	18.859.600,9	9.429.525,2	28.289.676,6	33,3	50,0
R.DOMINICAN	3.447.914,4	84.448,3	-3.363.466,2	3.532.362,7	-95,2	2,4
TOTALES	213.777.759,6	213.777.759,6	0,0	427.555.519,1	-	

Por su parte, en el Cuadro 13 figuran los datos relacionados con las operaciones cursadas, incluyendo las cifras del comercio intrarregional (importaciones), lo cual permite observar no sólo los volúmenes de pagos y su grado de compensación multilateral, en cada año, sino la vinculación y proporción de los pagos respectivos sobre las importaciones en los mismos períodos.

La canalización de operaciones por el Convenio fue creciente desde 1966 hasta 1981. En dicho desarrollo fue importante, durante los primeros años de funcionamiento del Convenio de Pagos, la incorporación gradual de todos los actuales miembros del Sistema y el perfeccionamiento de las relaciones bilaterales entre ellos. Este perfeccionamiento culminó en el año 1979 cuando la red de posibles líneas bilaterales de crédito entre los bancos centrales miembros de ALADI quedó completa.

Posteriormente, con la participación de la República Dominicana, a partir de 1973, la red de convenios posibles aumentó a 66, de los cuales, con los 9 celebrados por el banco central de ese país, los acuerdos en operación llegaron a 64.

### CUADRO 13

#### ESTADÍSTICA HISTÓRICA DEL USO DEL CONVENIO

Millones de dolares

Años	Transferencias Anticipadas (1)	Divisas Transferidas (2)	Operaciones Cursadas (3)	% (2/3)	Importaciones Intrarregionales (4)	% (3/4)
1966	0,0	31,4	106,4	29,5	985,0	10,8
1967	0,0	93,8	332,8	28,2	1.008,0	33,0
1968	0,0	129,5	392,1	33,0	1.062,0	36,9
1969	0,0	81,0	481,8	16,8	1.301,0	37,0
1970	15,0	109,6	560,5	19,5	1.354,0	41,4
1971	24,2	136,2	695,2	19,6	1.485,0	46,8
1972	8,7	188,6	979,2	19,3	1.664,0	58,8
1973	10,2	281,3	1.398,4	20,1	2.312,0	60,5
1974	77,7	387,3	2.275,9	17,0	3.930,0	57,9
1975	53,1	661,9	2.384,7	27,8	4.006,0	59,5
1976	105,4	652,3	2.922,9	22,3	4.711,0	62,0
1977	170,1	887,3	3.936,0	22,5	5.962,0	66,0
1978	55,7	1.134,9	4.456,7	25,5	5.939,0	75,0
1979	300,0	1.629,6	6.420,7	25,4	8.671,0	74,0
1980	681,9	2.020,5	8.642,6	23,4	10.529,0	82,1
1981	868,9	2.553,6	9.331,4	27,4	12.199,0	76,5
1982	632,9	2.244,8	7.769,7	28,9	10.620,0	73,2
1983	309,2	1.809,0	6.470,5	28,0	7.698,0	84,1
1984	155,0	2.051,8	6.775,9	30,3	8.543,0	79,3
1985	61,7	1.498,8	6.725,8	22,3	7.533,0	89,3
1986	13,7	1.066,3	6.672,6	16,0	7.674,0	87,0
1987	65,5	1.269,2	7.491,8	16,9	8.496,0	88,2
1988	61,0	1.458,0	8.752,6	16,7	9.914,0	88,3
1989	162,0	2.512,6	10.136,9	24,8	11.147,0	90,9
1990	472,4	3.469,0	10.019,6	34,6	12.551,0	79,8
1991	768,8	2.866,1	11.610,5	24,7	15.715,0	73,9
1992	2.346,9	3.845,3	13.772,2	27,9	20.164,0	68,3
1993	3.293,1	3.823,6	13.175,8	29,0	22.935,0	57,4
1994	3.473,4	3.836,5	11.721,1	32,7	28.742,0	40,8
1995	5.698,1	6.096,5	14.020,2	43,5	35.078,0	40,0
1996	3.887,0	4.176,8	9.621,3	43,4	39.397,9	24,4
1997	3.579,3	3.756,3	7.864,2	47,8	46.062,2	17,1
1998	2.503,1	2.655,0	5.570,2	47,7	45.733,0	12,2
1999	1.735,1	1.923,5	3.930,5	48,9	37.989,5	10,3
2000	1.541,5	1.661,4	3.265,9	50,9	47.185,2	6,9
2001	730,6	840,7	1.472,8	57,1	45.818,4	3,2
2002	523,6	660,2	917,9	71,9	40.150,6	2,3
2003	406,6	528,3	702,3	75,2	44.034,1	1,6
<b>TOTALES</b>	<b>34.791,4</b>	<b>65.028,2</b>	<b>213.777,8</b>	<b>30,4</b>	<b>620.299,0</b>	<b>34,5</b>

#### Notas:

1. Se entiende por Divisas Transferidas, la sumatoria de los saldos multilaterales de la compensación, más/menos los resultados de los ajustes derivados de la operación de arreglos bilaterales y los pagos anticipados.
2. Se entiende por Operaciones Cursadas aquellas que realmente pasaron por Convenio, es decir, la sumatoria del total global de los débitos del conjunto de países, más/menos los resultados de los ajustes derivados de la operación de arreglos bilaterales y los pagos anticipados.
3. A partir del año 1998 las cifras de importaciones intrarregionales contienen datos de las importaciones de y desde República Dominicana. Las cifras de importaciones del año 2003 son estimadas.

En 1982 se produce una caída, causada particularmente por la crisis de liquidez y del comercio intrarregional producida en ese entonces, comportamiento que, con oscilaciones, permanece hasta 1986.

A partir de dicho año se recupera la tendencia al crecimiento de los pagos cursados que es constante hasta 1992, cuando registra una canalización de U\$S 13.772 millones. En 1993, no obstante el alto volumen registrado (U\$S 13.176 millones), se observa una disminución con relación al año anterior y, en 1994, vuelve a decaer en un 11% respecto al año precedente. En 1995 se recupera el crecimiento de las operaciones cursadas por el Convenio, las que suman un total anual de U\$S 14.020 millones, cifra que representa el más alto valor absoluto hasta el momento.

Sin embargo, desde 1996, vuelve a producirse una importante caída del total de operaciones cursadas, que se mantiene hasta el presente.

A lo largo de los años de su vigencia se canalizó por el Convenio una cifra acumulada de U\$S 213.777,8 millones. En este tiempo, del total mencionado se pagaron efectivamente U\$S 65.028,2 millones (divisas transferidas), representando un ahorro en el uso de divisas convertibles que se ubica en una media histórica del 69,6%.

El mayor grado de compensación multilateral global se registró en el año 1986 con un 84% del total canalizado, mientras que el menor valor se registró en el año 2003 con un porcentaje del 24,8%.

Con relación al comercio intrarregional, los pagos por el Convenio de Pagos presentan una media histórica del 34,5%. El nivel máximo de cobertura de las importaciones correspondió al año 1989, con un 90,9%. En el año 2003 esta relación alcanzó solamente al 1,6%.

#### IV. ASPECTOS NORMATIVOS E INSTITUCIONALES

En el año 2003, se realizó la Cuadragésimo tercera (XLIII) Reunión de la Comisión Asesora de Asuntos Financieros y Monetarios, en la sede de la ALADI, Montevideo, durante los días 8, 9 y 10 de julio (ALADI/CAFM/XLIII/Informe).

Sin perjuicio que en el pasado año no se realizó la Trigésimo octava (XXXVIII) Reunión del Consejo para Asuntos Financieros y Monetarios de la ALADI, éste, a través de las Resoluciones Extraordinarias N°s.95 (E) y 96 (E), de 7 de noviembre de 2003, aprobó, por una parte, el informe de la XLIII Reunión de la Comisión Asesora, y por otra, la definición, incorporación, utilización, periodicidad y obligatoriedad del Sistema de Compromisos (SICOM), en el ámbito del SICAP/ALADI desde el 1° de enero de 2004.

**A N E X O**  
**CONVENIO DE PAGOS Y CRÉDITOS RECÍPROCOS**  
**CUADROS ESTADÍSTICOS**

- Cuadro 1:** Débitos, Créditos y Saldos Multilaterales - Año 2003 (en dólares)
- Cuadro 2:** Transferencias Anticipadas - Año 2003 (en dólares)
- Cuadro 3:** Débitos, Créditos y Saldos por país cuatrimestrales ajustados por pagos anticipados, transferencias multilaterales y arreglos de la compensación - Año 2003 (en miles de dólares)
- Cuadro 4:** Débitos, Créditos y Saldos por país ajustados por pagos anticipados, transferencias multilaterales y arreglos de la compensación - Año 2003 (en dólares)
- Cuadro 5:** Totales ajustados de movimientos por períodos y acumulado - Año 2003 (en miles de dólares)
- Cuadro 6:** Monto de las Líneas de Crédito Recíproco entre Bancos Centrales suscritos de acuerdo al Sistema de Pagos - 31 de diciembre de 2003 – (en miles de dólares)
- Cuadro 7:** Índice de utilización de las líneas bilaterales de crédito recíprocas - Año 2003 (en miles de dólares y porcentajes)
- Cuadro 8:** Instrumentos: Débitos - Año 2003
- Cuadro 9:** Instrumentos: Créditos - Año 2003



**CUADRO 1**  
**DÉBITOS, CRÉDITOS Y SALDOS POR PAÍS (EN DÓLARES)**  
**AÑO 2003**

País	Débitos	Créditos	SalDOS
<b>Argentina</b>			
Bolivia	0,00	497.940,95	497.940,95
Brasil	80.294.109,09	24.943.940,08	-55.350.169,01
Colombia	80.551,94	201.155,77	120.603,83
Chile	8.691.205,12	7.272.085,02	-1.419.120,10
Ecuador	1.434.358,81	3.044.304,31	1.609.945,50
México	47.293,02	114.006,42	66.713,40
Paraguay	466.160,05	435.336,44	-30.823,61
Perú	398.805,34	2.752.690,95	2.353.885,61
Uruguay	2.705.900,69	12.811.830,47	10.105.929,78
Venezuela	0,00	2.952.879,99	2.952.879,99
Rep.Dominicana	0,00	0,00	0,00
<b>Total</b>	<b>94.118.384,06</b>	<b>55.026.170,40</b>	<b>-39.092.213,66</b>
<b>Bolivia</b>			
Argentina	497.940,95	0,00	-497.940,95
Brasil	1.456.395,43	0,00	-1.456.395,43
Colombia	176.119,42	937.063,01	760.943,59
Chile	359.928,88	144.848,93	-215.079,95
Ecuador	66.123,01	867,45	-65.255,56
México	6.204,62	0,00	-6.204,62
Paraguay	45.488,70	0,00	-45.488,70
Perú	73.816,53	127.402,95	53.586,42
Uruguay	0,00	0,00	0,00
Venezuela	52,99	299.523,41	299.470,42
Rep.Dominicana	0,00	0,00	0,00
<b>Total</b>	<b>2.682.070,53</b>	<b>1.509.705,75</b>	<b>-1.172.364,78</b>
<b>Brasil</b>			
Argentina	24.943.940,08	80.294.109,09	55.350.169,01
Bolivia	0,00	1.456.395,43	1.456.395,43
Colombia	0,00	1.179.925,37	1.179.925,37
Chile	1.879.464,21	9.999.369,57	8.119.905,36
Ecuador	0,00	4.325.680,50	4.325.680,50
México	0,00	2.693.019,11	2.693.019,11
Paraguay	1.798.570,02	2.909.619,12	1.111.049,10
Perú	9.130,82	7.586.407,67	7.577.276,85
Uruguay	14.170.729,48	19.327.083,58	5.156.354,10
Venezuela	0,00	8.885.255,15	8.885.255,15
Rep.Dominicana	0,00	11.769.910,78	11.769.910,78
<b>Total</b>	<b>42.801.834,61</b>	<b>150.426.775,37</b>	<b>107.624.940,76</b>
<b>Colombia</b>			
Argentina	201.155,77	80.551,94	-120.603,83
Bolivia	937.063,01	176.119,42	-760.943,59
Brasil	1.179.925,37	0,00	-1.179.925,37
Chile	794.271,00	860.604,95	66.333,95
Ecuador	2.094.052,68	2.619.438,10	525.385,42
México	107.287,32	60.795,79	-46.491,53
Paraguay	0,00	29,63	29,63
Perú	1.114.950,67	1.579.566,21	464.615,54
Uruguay	1.784,85	0,00	-1.784,85
Venezuela	198.723,09	4.773.799,11	4.575.076,02
Rep.Dominicana	0,00	4.320.171,89	4.320.171,89
<b>Total</b>	<b>6.629.213,76</b>	<b>14.471.077,04</b>	<b>7.841.863,28</b>

<b>País</b>	<b>Débitos</b>	<b>Créditos</b>	<b>Saldos</b>
<b>Chile</b>			
Argentina	7.272.085,02	8.691.205,12	1.419.120,10
Bolivia	144.848,93	359.928,88	215.079,95
Brasil	9.999.369,57	1.879.464,21	-8.119.905,36
Colombia	860.604,95	794.271,00	-66.333,95
Ecuador	3.607.840,00	4.078.365,41	470.525,41
México	606.301,30	368.837,95	-237.463,35
Paraguay	164.367,44	392.481,89	228.114,45
Perú	4.994.994,93	5.208.846,15	213.851,22
Uruguay	1.362.051,63	1.118.534,31	-243.517,32
Venezuela	70.510,61	283.604,97	213.094,36
Rep.Dominicana	0,00	117.525,40	117.525,40
<b>Total</b>	<b>29.082.974,38</b>	<b>23.293.065,29</b>	<b>-5.789.909,09</b>
<b>Ecuador</b>			
Argentina	3.044.304,31	1.434.358,81	-1.609.945,50
Bolivia	867,45	66.123,01	65.255,56
Brasil	4.325.680,50	0,00	-4.325.680,50
Colombia	2.619.438,10	2.094.052,68	-525.385,42
Chile	4.078.365,41	3.607.840,00	-470.525,41
México	691.304,56	0,00	-691.304,56
Paraguay	0,00	0,00	0,00
Perú	1.821.908,58	1.415.448,06	-406.460,52
Uruguay	11.336,15	35.284,67	23.948,52
Venezuela	252.677,31	177.171,17	-75.506,14
Rep.Dominicana	0,00	0,00	0,00
<b>Total</b>	<b>16.845.882,37</b>	<b>8.830.278,40</b>	<b>-8.015.603,97</b>
<b>México</b>			
Argentina	114.006,42	47.293,02	-66.713,40
Bolivia	0,00	6.204,62	6.204,62
Brasil	2.693.019,11	0,00	-2.693.019,11
Colombia	60.795,79	107.287,32	46.491,53
Chile	368.837,95	606.301,30	237.463,35
Ecuador	0,00	691.304,56	691.304,56
Paraguay	0,00	41,30	41,30
Perú	9.171,71	305.201,05	296.029,34
Uruguay	450.033,03	451.248,74	1.215,71
Venezuela	0,00	417.476,05	417.476,05
Rep.Dominicana	0,00	7.068.480,09	7.068.480,09
<b>Total</b>	<b>3.695.864,01</b>	<b>9.700.838,05</b>	<b>6.004.974,04</b>
<b>Paraguay</b>			
Argentina	435.336,44	466.160,05	30.823,61
Bolivia	0,00	45.488,70	45.488,70
Brasil	2.909.619,12	1.798.570,02	-1.111.049,10
Colombia	29,63	0,00	-29,63
Chile	392.481,89	164.367,44	-228.114,45
Ecuador	0,00	0,00	0,00
México	41,30	0,00	-41,30
Perú	4.616,92	99.246,96	94.630,04
Uruguay	0,00	0,00	0,00
Venezuela	0,00	8.887,81	8.887,81
Rep.Dominicana	0,00	0,00	0,00
<b>Total</b>	<b>3.742.125,30</b>	<b>2.582.720,98</b>	<b>-1.159.404,32</b>



<b>País</b>	<b>Débitos</b>	<b>Créditos</b>	<b>Saldos</b>
<b>Perú</b>			
Argentina	2.752.690,95	398.805,34	-2.353.885,61
Bolivia	127.402,95	73.816,53	-53.586,42
Brasil	7.586.407,67	9.130,82	-7.577.276,85
Colombia	1.579.566,21	1.114.950,67	-464.615,54
Chile	5.208.846,15	4.994.994,93	-213.851,22
Ecuador	1.415.448,06	1.821.908,58	406.460,52
México	305.201,05	9.171,71	-296.029,34
Paraguay	99.246,96	4.616,92	-94.630,04
Uruguay	292.472,48	523.074,27	230.601,79
Venezuela	409.835,82	302.060,58	-107.775,24
Rep.Dominicana	0,00	658.404,08	658.404,08
<b>Total</b>	<b>19.777.118,30</b>	<b>9.910.934,43</b>	<b>-9.866.183,87</b>
<b>Uruguay</b>			
Argentina	12.811.830,47	2.705.900,69	-10.105.929,78
Bolivia	0,00	0,00	0,00
Brasil	19.327.083,58	14.170.729,48	-5.156.354,10
Colombia	0,00	1.784,85	1.784,85
Chile	1.118.534,31	1.362.051,63	243.517,32
Ecuador	35.284,67	11.336,15	-23.948,52
México	451.248,74	450.033,03	-1.215,71
Paraguay	0,00	0,00	0,00
Perú	523.074,27	292.472,48	-230.601,79
Venezuela	106,28	1.163,66	1.057,38
Rep.Dominicana	0,00	0,00	0,00
<b>Total</b>	<b>34.267.162,32</b>	<b>18.995.471,97</b>	<b>-15.271.690,35</b>
<b>Venezuela</b>			
Argentina	2.952.879,99	0,00	-2.952.879,99
Bolivia	299.523,41	52,99	-299.470,42
Brasil	8.885.255,15	0,00	-8.885.255,15
Colombia	4.773.799,11	198.723,09	-4.575.076,02
Chile	283.604,97	70.510,61	-213.094,36
Ecuador	177.171,17	252.677,31	75.506,14
México	417.476,05	0,00	-417.476,05
Paraguay	8.887,81	0,00	-8.887,81
Perú	302.060,58	409.835,82	107.775,24
Uruguay	1.163,66	106,28	-1.057,38
Rep.Dominicana	0,00	18.127,83	18.127,83
<b>Total</b>	<b>18.101.821,90</b>	<b>950.033,93</b>	<b>-17.151.787,97</b>
<b>Rep.Dom.</b>			
Argentina	0,00	0,00	0,00
Bolivia	0,00	0,00	0,00
Brasil	11.769.910,78	0,00	-11.769.910,78
Colombia	4.320.171,89	0,00	-4.320.171,89
Chile	117.525,40	0,00	-117.525,40
Ecuador	0,00	0,00	0,00
México	7.068.480,09	0,00	-7.068.480,09
Paraguay	0,00	0,00	0,00
Perú	658.404,08	0,00	-658.404,08
Uruguay	0,00	0,00	0,00
Venezuela	18.127,83	0,00	-18.127,83
<b>Total</b>	<b>23.952.620,07</b>	<b>0,00</b>	<b>-23.952.620,07</b>
<b>Total General</b>	<b>295.697.071,61</b>	<b>295.697.071,61</b>	<b>0,00</b>

## CUADRO 2

### TRANSFERENCIAS ANTICIPADAS (EN DÓLARES) AÑO 2003

Remesó	Recibió	Fecha	Parciales	Subtotales	Totales
<b>Bolivia</b>					<b>26.758.366,05</b>
	<b>Argentina</b>				
		21/01/2003	103.183,68		
		06/02/2003	96.919,52		
		18/02/2003	169.914,20		
		27/02/2003	118.635,58		
		21/03/2003	117.126,71		
		25/03/2003	102.061,91		
		21/04/2003	79.504,39		
		13/05/2003	118.705,47		
		26/06/2003	109.830,58		
		01/08/2003	106.706,33		
		19/08/2003	89.966,07		
		21/08/2003	74.449,53		
		06/10/2003	105.779,59		
		07/11/2003	101.668,68		
		17/11/2003	137.751,28		
		20/11/2003	510.251,49		
		26/11/2003	416.868,02		
		02/12/2003	620.533,81		
		22/12/2003	60.120,00		
				3.239.976,84	
	<b>Brasil</b>				
		09/01/2003	595.728,90		
		21/01/2003	525.638,01		
		28/01/2003	545.535,77		
		06/02/2003	501.173,96		
		11/02/2003	557.085,38		
		18/02/2003	1.014.821,27		
		25/02/2003	700.521,98		
		06/03/2003	706.116,76		
		25/03/2003	701.447,87		
		08/04/2003	638.373,62		
		16/04/2003	608.683,49		
		21/04/2003	484.910,60		
		13/05/2003	518.986,98		
		20/05/2003	675.324,89		
		29/05/2003	513.589,34		
		05/06/2003	557.945,56		
		17/06/2003	525.819,43		
		02/07/2003	539.281,30		
		07/07/2003	536.504,65		
		16/07/2003	594.144,20		
		05/08/2003	538.044,04		
		19/08/2003	718.880,02		
		21/08/2003	56.469,00		
		19/09/2003	565.199,60		
		07/10/2003	644.634,96		
		09/10/2003	597.971,71		
		21/10/2003	510.460,22		
		24/10/2003	546.817,45		
		04/11/2003	861.439,81		

Remesó	Recibió	Fecha	Parciales	Subtotales	Totales
		17/11/2003	549.370,81		
		20/11/2003	765.923,06		
		04/12/2003	538.456,26		
		15/12/2003	645.363,54		
		22/12/2003	326.504,73		
				19.907.169,17	
	<b>Colombia</b>				
		21/03/2003	129.310,19		
		13/05/2003	237.863,60		
		05/06/2003	47.250,00		
		26/06/2003	18.958,85		
		28/07/2003	14.191,69		
		04/11/2003	220.128,88		
				667.703,21	
	<b>Chile</b>				
		06/02/2003	69.591,31		
		11/02/2003	41.836,98		
		04/04/2003	140.209,21		
		21/04/2003	9.610,16		
		20/05/2003	14.400,00		
		29/05/2003	228.269,46		
		26/06/2003	146.268,29		
		17/07/2003	52.062,77		
		05/08/2003	64.713,85		
		08/09/2003	284.092,77		
		06/10/2003	89.489,78		
		24/10/2003	67.331,07		
		28/11/2003	37.118,77		
		05/12/2003	49.144,42		
				1.294.138,84	
	<b>Ecuador</b>				
		11/02/2003	47.243,87		
		21/04/2003	14.978,00		
		05/06/2003	35.755,04		
		11/08/2003	49.946,42		
		24/09/2003	38.400,20		
		22/12/2003	21.925,67		
				208.249,20	
	<b>México</b>				
		23/01/2003	86.304,00		
		26/06/2003	19.424,52		
		12/08/2003	258.914,16		
		07/11/2003	17.030,00		
				381.672,68	
	<b>Paraguay</b>				
		21/10/2003	32.885,58		
				32.885,58	
	<b>Perú</b>				
		21/04/2003	10.250,18		
		26/06/2003	14.936,27		
		19/08/2003	15.895,13		
		07/11/2003	16.278,08		
		18/11/2003	365.191,15		
		28/11/2003	33.442,19		
		08/12/2003	416.392,91		
		22/12/2003	22.627,48		
				895.013,39	
	<b>Venezuela</b>				
		12/03/2003	42.531,79		
		25/03/2003	22.600,15		
		07/07/2003	66.425,20		
				131.557,14	

Remesó	Recibió	Fecha	Parciales	Subtotales	Totales
<b>Colombia</b>					<b>14.964.000,00</b>
	<b>Argentina</b>				
		03/02/2003	292.000,00		
		24/02/2003	157.000,00		
		03/04/2003	236.000,00		
		20/05/2003	106.000,00		
				791.000,00	
	<b>Bolivia</b>				
		10/01/2003	204.000,00		
		15/01/2003	206.000,00		
		28/02/2003	264.000,00		
		02/04/2003	200.000,00		
		12/06/2003	155.000,00		
		19/08/2003	258.000,00		
		08/09/2003	262.000,00		
		19/09/2003	121.000,00		
		01/10/2003	102.000,00		
		21/11/2003	111.000,00		
				1.883.000,00	
	<b>Brasil</b>				
		09/01/2003	492.000,00		
		13/01/2003	118.000,00		
		21/01/2003	255.000,00		
		03/02/2003	127.000,00		
		11/02/2003	120.000,00		
		18/02/2003	429.000,00		
		24/02/2003	137.000,00		
		03/03/2003	214.000,00		
		10/03/2003	115.000,00		
		12/03/2003	157.000,00		
		19/03/2003	107.000,00		
		01/04/2003	277.000,00		
		09/04/2003	239.000,00		
		10/04/2003	121.000,00		
		15/05/2003	120.000,00		
		21/05/2003	124.000,00		
		28/05/2003	169.000,00		
		30/05/2003	140.000,00		
		06/06/2003	222.000,00		
		11/06/2003	176.000,00		
		24/06/2003	302.000,00		
		08/07/2003	549.000,00		
		22/07/2003	111.000,00		
		28/07/2003	192.000,00		
		01/08/2003	117.000,00		
		15/08/2003	246.000,00		
		22/08/2003	634.000,00		
		03/09/2003	887.000,00		
		10/09/2003	263.000,00		
		26/09/2003	164.000,00		
		01/10/2003	167.000,00		
		07/10/2003	120.000,00		
		17/10/2003	175.000,00		
		21/10/2003	127.000,00		
		05/11/2003	184.000,00		
		12/11/2003	178.000,00		
		24/11/2003	125.000,00		
		09/12/2003	225.000,00		
				8.625.000,00	

Remesó	Recibió	Fecha	Parciales	Subtotales	Totales
	<b>Chile</b>				
		07/05/2003	281.000,00		
		16/06/2003	210.000,00		
		06/11/2003	111.000,00		
				602.000,00	
	<b>Ecuador</b>				
		04/12/2003	101.000,00		
		09/12/2003	100.000,00		
				201.000,00	
	<b>México</b>				
		09/01/2003	162.000,00		
		26/02/2003	163.000,00		
		17/03/2003	114.000,00		
		25/03/2003	102.000,00		
		25/11/2003	133.000,00		
				674.000,00	
	<b>Perú</b>				
		16/05/2003	357.000,00		
				357.000,00	
	<b>Uruguay</b>				
		01/04/2003	128.000,00		
		09/12/2003	135.000,00		
				263.000,00	
	<b>Venezuela</b>				
		09/01/2003	168.000,00		
		16/01/2003	1.061.000,00		
		21/01/2003	339.000,00		
				1.568.000,00	
	<b>Chile</b>				<b>57.830.000,00</b>
	<b>Argentina</b>				
		15/01/2003	600.000,00		
		21/01/2003	400.000,00		
		04/02/2003	550.000,00		
		18/02/2003	650.000,00		
		04/03/2003	400.000,00		
		18/03/2003	250.000,00		
		25/03/2003	250.000,00		
		01/04/2003	450.000,00		
		08/04/2003	150.000,00		
		15/04/2003	50.000,00		
		13/05/2003	250.000,00		
		27/05/2003	350.000,00		
		03/06/2003	200.000,00		
		12/08/2003	250.000,00		
				4.800.000,00	
	<b>Brasil</b>				
		15/01/2003	1.200.000,00		
		21/01/2003	2.700.000,00		
		28/01/2003	550.000,00		
		04/02/2003	2.150.000,00		
		11/02/2003	550.000,00		

Remesó	Recibió	Fecha	Parciales	Subtotales	Totales
		18/02/2003	1.200.000,00		
		25/02/2003	1.500.000,00		
		04/03/2003	900.000,00		
		11/03/2003	400.000,00		
		18/03/2003	400.000,00		
		25/03/2003	2.000.000,00		
		01/04/2003	500.000,00		
		08/04/2003	900.000,00		
		15/04/2003	200.000,00		
		13/05/2003	750.000,00		
		21/05/2003	2.550.000,00		
		27/05/2003	250.000,00		
		03/06/2003	2.650.000,00		
		10/06/2003	750.000,00		
		18/06/2003	800.000,00		
		24/06/2003	2.700.000,00		
		01/07/2003	650.000,00		
		08/07/2003	500.000,00		
		15/07/2003	150.000,00		
		22/07/2003	2.100.000,00		
		29/07/2003	250.000,00		
		05/08/2003	350.000,00		
		12/08/2003	550.000,00		
		19/08/2003	700.000,00		
		09/09/2003	750.000,00		
		16/09/2003	150.000,00		
		23/09/2003	200.000,00		
		30/09/2003	4.700.000,00		
		07/10/2003	600.000,00		
		14/10/2003	200.000,00		
		21/10/2003	50.000,00		
		28/10/2003	4.200.000,00		
		04/11/2003	150.000,00		
		12/11/2003	400.000,00		
		18/11/2003	500.000,00		
		25/11/2003	700.000,00		
		02/12/2003	500.000,00		
		10/12/2003	950.000,00		
		16/12/2003	1.750.000,00		
				46.650.000,00	
	<b>Colombia</b>				
		05/08/2003	150.000,00		
		07/10/2003	150.000,00		
		14/10/2003	150.000,00		
				450.000,00	
	<b>Ecuador</b>				
		01/04/2003	50.000,00		
		27/05/2003	50.000,00		
		24/06/2003	50.000,00		
		09/09/2003	50.000,00		
		28/10/2003	50.000,00		
		25/11/2003	100.000,00		
		02/12/2003	100.000,00		
				450.000,00	
	<b>México</b>				
		15/01/2003	750.000,00		
		25/02/2003	250.000,00		

Remesó	Recibió	Fecha	Parciales	Subtotales	Totales
		04/03/2003	700.000,00		
		21/05/2003	80.000,00		
		18/06/2003	50.000,00		
		16/09/2003	50.000,00		
		30/09/2003	250.000,00		
		28/10/2003	250.000,00		
		02/12/2003	400.000,00		
				2.780.000,00	
	<b>Perú</b>				
		15/01/2003	200.000,00		
		01/04/2003	350.000,00		
		08/04/2003	100.000,00		
		15/04/2003	50.000,00		
		27/05/2003	50.000,00		
		18/06/2003	250.000,00		
		24/06/2003	300.000,00		
		01/07/2003	50.000,00		
		16/09/2003	200.000,00		
		12/11/2003	50.000,00		
				1.600.000,00	
	<b>Uruguay</b>				
		21/01/2003	200.000,00		
		04/02/2003	250.000,00		
		18/03/2003	200.000,00		
		01/04/2003	350.000,00		
				1.000.000,00	
	<b>Venezuela</b>				
		01/04/2003	100.000,00		
				100.000,00	
	<b>Ecuador</b>				
	<b>Argentina</b>				
		14/01/2003	216.380,00		
		21/01/2003	281.800,00		
		28/01/2003	17.700,00		
		11/02/2003	95.000,00		
		12/02/2003	3.586.000,00		
		25/02/2003	262.640,00		
		11/03/2003	282.355,00		
		18/03/2003	33.160,00		
		08/04/2003	125.625,00		
		15/04/2003	27.016,00		
		22/04/2003	12.600,00		
		13/05/2003	224.817,00		
		20/05/2003	112.753,00		
		27/05/2003	221.318,00		
		03/06/2003	36.718,00		
		10/06/2003	136.157,00		
		24/06/2003	4.301,00		
		01/07/2003	96.526,00		
		09/07/2003	64.700,00		
		12/08/2003	3.576.441,00		
		19/08/2003	84.359,00		
		26/08/2003	592.668,00		
		16/09/2003	251.078,00		
		23/09/2003	68.279,00		
		30/09/2003	14.693,00		
					<b>125.802.232,02</b>

Remesó	Recibió	Fecha	Parciales	Subtotales	Totales
		07/10/2003	170.593,00		
		14/10/2003	15.940,00		
		21/10/2003	650.659,00		
		29/10/2003	288.189,00		
		05/11/2003	163.633,00		
		12/11/2003	61.683,00		
		18/11/2003	96.669,00		
		25/11/2003	93.635,00		
		02/12/2003	131.279,00		
		09/12/2003	19.747,00		
				12.117.111,00	
	<b>Bolivia</b>				
		22/07/2003	41.044,33		
		02/12/2003	21.846,00		
				62.890,33	
	<b>Brasil</b>				
		14/01/2003	6.108.000,00		
		21/01/2003	844.700,00		
		28/01/2003	95.500,00		
		04/02/2003	389.100,00		
		11/02/2003	6.934.000,00		
		12/02/2003	8.379.000,00		
		25/02/2003	1.282.300,00		
		11/03/2003	1.394.718,00		
		18/03/2003	2.080.900,00		
		25/03/2003	345.240,00		
		01/04/2003	309.146,00		
		08/04/2003	767.827,00		
		15/04/2003	3.478.092,00		
		22/04/2003	647.300,00		
		13/05/2003	962.978,00		
		20/05/2003	2.040.937,00		
		27/05/2003	749.322,00		
		03/06/2003	842.685,00		
		10/06/2003	338.180,00		
		17/06/2003	1.144.738,00		
		24/06/2003	977.845,00		
		01/07/2003	770.616,00		
		09/07/2003	4.874.940,00		
		15/07/2003	381.735,00		
		22/07/2003	800.331,00		
		29/07/2003	715.501,00		
		05/08/2003	755.299,00		
		12/08/2003	7.051.007,00		
		19/08/2003	8.758.840,00		
		26/08/2003	884.565,00		
		16/09/2003	2.248.813,00		
		23/09/2003	482.550,00		
		30/09/2003	411.053,00		
		07/10/2003	869.680,00		
		14/10/2003	3.709.003,00		
		21/10/2003	871.402,00		
		29/10/2003	923.745,00		
		05/11/2003	530.726,00		
		12/11/2003	434.549,00		
		18/11/2003	2.228.598,00		



Remesó	Recibió	Fecha	Parciales	Subtotales	Totales
		25/11/2003	379.532,00		
		02/12/2003	1.468.434,00		
		09/12/2003	552.569,00		
		18/12/2003	2.531.640,00		
				82.747.636,00	
	<b>Colombia</b>				
		14/01/2003	153.400,00		
		21/01/2003	401.500,00		
		28/01/2003	5.400,00		
		04/02/2003	104.800,00		
		11/02/2003	26.900,00		
		12/02/2003	118.700,00		
		25/02/2003	510.355,00		
		11/03/2003	122.650,00		
		25/03/2003	708.546,00		
		01/04/2003	37.430,00		
		15/04/2003	210.708,00		
		22/04/2003	533.100,00		
		13/05/2003	430.294,00		
		20/05/2003	2.072.564,00		
		27/05/2003	209.630,00		
		03/06/2003	886.014,00		
		17/06/2003	117.937,00		
		24/06/2003	1.325.216,00		
		01/07/2003	16.321,00		
		09/07/2003	890.670,00		
		15/07/2003	266.184,00		
		22/07/2003	649.813,00		
		29/07/2003	673.714,00		
		05/08/2003	160.297,00		
		12/08/2003	225.178,00		
		19/08/2003	648.947,00		
		26/08/2003	72.132,00		
		16/09/2003	378.622,00		
		23/09/2003	889.501,00		
		30/09/2003	910.476,00		
		07/10/2003	98.592,00		
		14/10/2003	14.836,00		
		21/10/2003	524.777,00		
		05/11/2003	150.797,00		
		12/11/2003	296.961,00		
		18/11/2003	339.442,00		
		25/11/2003	582.001,00		
		02/12/2003	540.751,00		
		18/12/2003	638.520,00		
				16.943.676,00	
	<b>Chile</b>				
		14/01/2003	327.900,00		
		21/01/2003	569.600,00		
		28/01/2003	12.860,00		
		04/02/2003	138.700,00		
		11/02/2003	126.300,00		
		12/02/2003	297.900,00		
		11/03/2003	34.000,00		
		25/03/2003	100.391,00		
		08/04/2003	51.499,00		
		15/04/2003	316.938,00		
		22/04/2003	14.400,00		

Remesó	Recibió	Fecha	Parciales	Subtotales	Totales
		13/05/2003	21.751,00		
		20/05/2003	484.897,00		
		03/06/2003	42.639,00		
		10/06/2003	151.926,00		
		17/06/2003	433.859,00		
		01/07/2003	617.671,00		
		09/07/2003	275.890,00		
		15/07/2003	96.381,00		
		22/07/2003	241.419,00		
		29/07/2003	108.207,00		
		05/08/2003	241.085,00		
		12/08/2003	274.541,00		
		19/08/2003	23.462,00		
		26/08/2003	55.490,00		
		23/09/2003	268.047,00		
		30/09/2003	480.104,00		
		07/10/2003	143.888,00		
		14/10/2003	43.534,00		
		21/10/2003	62.301,00		
		05/11/2003	111.370,00		
		12/11/2003	245.802,00		
		18/11/2003	130.717,00		
		09/12/2003	85.674,00		
				6.631.143,00	
	<b>México</b>				
		28/01/2003	762.170,00		
		12/02/2003	4.100,00		
		25/02/2003	65.919,00		
		01/04/2003	152.611,00		
		27/05/2003	43.093,00		
		03/06/2003	806.980,00		
		24/06/2003	60.983,00		
		01/07/2003	7.819,00		
		09/07/2003	65.310,00		
		29/07/2003	10.903,69		
		05/08/2003	62.924,00		
		19/08/2003	108.550,00		
		26/08/2003	28.420,00		
		21/10/2003	140.830,00		
		29/10/2003	28.929,00		
		05/11/2003	399.275,00		
		25/11/2003	851.804,00		
				3.600.620,69	
	<b>Perú</b>				
		14/01/2003	58.400,00		
		28/01/2003	37.800,00		
		25/02/2003	8.679,00		
		11/03/2003	32.330,00		
		13/05/2003	61.142,00		
		27/05/2003	17.307,00		
		03/06/2003	80.287,00		
		10/06/2003	91.040,00		
		24/06/2003	93.827,00		
		01/07/2003	24.719,00		
		09/07/2003	236.580,00		
		22/07/2003	33.001,00		

Remesó	Recibió	Fecha	Parciales	Subtotales	Totales
		29/07/2003	23.719,00		
		05/08/2003	14.733,00		
		23/09/2003	71.451,00		
		30/09/2003	41.233,00		
		07/10/2003	110.580,00		
		21/10/2003	46.116,00		
		29/10/2003	54.870,00		
		12/11/2003	66.015,00		
		25/11/2003	11.392,00		
		02/12/2003	53.217,00		
		18/12/2003	282.210,00		
				1.550.648,00	
	<b>Uruguay</b>				
		18/03/2003	34.089,00		
		21/10/2003	7.756,00		
		18/12/2003	17.780,00		
				59.625,00	
	<b>Venezuela</b>				
		21/01/2003	179.181,00		
		25/02/2003	14.240,00		
		11/03/2003	33.680,00		
		08/04/2003	286.114,00		
		03/06/2003	24.864,00		
		09/07/2003	11.760,00		
		15/07/2003	107.487,00		
		29/07/2003	355.068,00		
		05/08/2003	857,00		
		12/08/2003	496.073,00		
		30/09/2003	175.662,00		
		07/10/2003	12.987,00		
		29/10/2003	230,00		
		05/11/2003	72.872,00		
		12/11/2003	292.584,00		
		02/12/2003	25.223,00		
				2.088.882,00	
<b>México</b>					<b>4.797.000,00</b>
	<b>Argentina</b>				
		29/01/2003	256.000,00		
		11/03/2003	56.000,00		
		22/05/2003	1.682.000,00		
				1.994.000,00	
	<b>Brasil</b>				
		29/01/2003	563.000,00		
		11/03/2003	442.000,00		
		22/05/2003	110.000,00		
		02/07/2003	1.556.000,00		
				2.671.000,00	
	<b>Chile</b>				
		29/01/2003	43.000,00		
				43.000,00	
	<b>Uruguay</b>				
		11/03/2003	32.000,00		
		02/07/2003	57.000,00		
				89.000,00	

Remesó	Recibió	Fecha	Parciales	Subtotales	Totales
<b>Paraguay</b>					<b>14.759.925,96</b>
	<b>Argentina</b>				
		05/02/2003	300.000,00		
		07/03/2003	215.000,00		
		21/04/2003	76.000,00		
		26/06/2003	230.000,00		
		07/08/2003	220.000,00		
		20/08/2003	24.900,00		
		06/10/2003	182.000,00		
		03/11/2003	61.000,00		
		28/11/2003	315.000,00		
		19/12/2003	36.900,00		
				1.660.800,00	
	<b>Brasil</b>				
		05/02/2003	750.000,00		
		07/03/2003	630.000,00		
		02/04/2003	600.000,00		
		21/04/2003	808.000,00		
		13/05/2003	1.480.000,00		
		26/06/2003	530.000,00		
		07/08/2003	459.000,00		
		20/08/2003	499.800,00		
		17/09/2003	560.000,00		
		06/10/2003	915.000,00		
		03/11/2003	2.360.000,00		
		28/11/2003	832.000,00		
		19/12/2003	770.100,00		
				11.193.900,00	
	<b>Colombia</b>				
		07/08/2003	10.282,00		
		06/10/2003	20.165,75		
				30.447,75	
	<b>Chile</b>				
		07/03/2003	165.000,00		
		26/06/2003	340.000,00		
		07/08/2003	349.000,00		
		20/08/2003	192.900,00		
		06/10/2003	32.000,00		
		03/11/2003	238.000,00		
		28/11/2003	254.000,00		
		19/12/2003	209.400,00		
				1.780.300,00	
	<b>México</b>				
		20/08/2003	84.695,00		
		19/12/2003	4.535,00		
				89.230,00	
	<b>Perú</b>				
		21/04/2003	2.259,81		
		07/08/2003	2.988,40		
				5.248,21	
<b>Perú</b>					<b>78.840.000,00</b>
	<b>Argentina</b>				
		09/01/2003	265.000,00		
		14/01/2003	600.000,00		

Remesó	Recibió	Fecha	Parciales	Subtotales	Totales
		16/01/2003	130.000,00		
		21/01/2003	10.000,00		
		23/01/2003	455.000,00		
		28/01/2003	110.000,00		
		30/01/2003	30.000,00		
		04/02/2003	125.000,00		
		11/02/2003	60.000,00		
		18/02/2003	65.000,00		
		25/02/2003	15.000,00		
		06/03/2003	1.405.000,00		
		11/03/2003	200.000,00		
		13/03/2003	95.000,00		
		18/03/2003	70.000,00		
		20/03/2003	40.000,00		
		25/03/2003	145.000,00		
		01/04/2003	265.000,00		
		03/04/2003	10.000,00		
		08/04/2003	365.000,00		
		10/04/2003	55.000,00		
		15/04/2003	520.000,00		
		13/05/2003	135.000,00		
		15/05/2003	20.000,00		
		20/05/2003	70.000,00		
		22/05/2003	15.000,00		
		27/05/2003	65.000,00		
		03/06/2003	30.000,00		
		05/06/2003	1.745.000,00		
		12/06/2003	150.000,00		
		19/06/2003	15.000,00		
		24/06/2003	25.000,00		
		26/06/2003	115.000,00		
		03/07/2003	35.000,00		
		08/07/2003	130.000,00		
		10/07/2003	95.000,00		
		17/07/2003	20.000,00		
		22/07/2003	120.000,00		
		24/07/2003	935.000,00		
		01/08/2003	65.000,00		
		12/08/2003	425.000,00		
		14/08/2003	640.000,00		
		19/08/2003	10.000,00		
		21/08/2003	15.000,00		
		09/09/2003	590.000,00		
		11/09/2003	10.000,00		
		16/09/2003	135.000,00		
		18/09/2003	10.000,00		
		23/09/2003	85.000,00		
		25/09/2003	15.000,00		
		02/10/2003	25.000,00		
		07/10/2003	270.000,00		
		10/10/2003	15.000,00		
		14/10/2003	30.000,00		
		16/10/2003	80.000,00		
		21/10/2003	825.000,00		
		28/10/2003	515.000,00		

Remesó	Recibió	Fecha	Parciales	Subtotales	Totales
		30/10/2003	10.000,00		
		04/11/2003	10.000,00		
		12/11/2003	140.000,00		
		20/11/2003	65.000,00		
		25/11/2003	80.000,00		
		02/12/2003	190.000,00		
		10/12/2003	135.000,00		
		12/12/2003	80.000,00		
		16/12/2003	25.000,00		
				13.250.000,00	
	<b>Bolivia</b>				
		09/01/2003	40.000,00		
		06/02/2003	160.000,00		
		09/09/2003	35.000,00		
		18/09/2003	30.000,00		
		02/10/2003	60.000,00		
		28/10/2003	30.000,00		
		14/11/2003	75.000,00		
		12/12/2003	25.000,00		
		18/12/2003	75.000,00		
				530.000,00	
	<b>Brasil</b>				
		09/01/2003	570.000,00		
		14/01/2003	225.000,00		
		16/01/2003	425.000,00		
		21/01/2003	370.000,00		
		23/01/2003	185.000,00		
		28/01/2003	495.000,00		
		30/01/2003	215.000,00		
		04/02/2003	285.000,00		
		06/02/2003	365.000,00		
		11/02/2003	870.000,00		
		13/02/2003	190.000,00		
		18/02/2003	635.000,00		
		20/02/2003	190.000,00		
		25/02/2003	240.000,00		
		27/02/2003	275.000,00		
		06/03/2003	390.000,00		
		11/03/2003	245.000,00		
		13/03/2003	315.000,00		
		18/03/2003	395.000,00		
		20/03/2003	195.000,00		
		25/03/2003	55.000,00		
		27/03/2003	290.000,00		
		01/04/2003	885.000,00		
		03/04/2003	335.000,00		
		08/04/2003	85.000,00		
		10/04/2003	2.760.000,00		
		15/04/2003	150.000,00		
		13/05/2003	890.000,00		
		15/05/2003	305.000,00		
		20/05/2003	620.000,00		
		22/05/2003	230.000,00		
		27/05/2003	130.000,00		
		29/05/2003	305.000,00		
		03/06/2003	250.000,00		
		05/06/2003	100.000,00		

Remesó	Recibió	Fecha	Parciales	Subtotales	Totales
		10/06/2003	185.000,00		
		17/06/2003	365.000,00		
		19/06/2003	235.000,00		
		24/06/2003	140.000,00		
		26/06/2003	30.000,00		
		01/07/2003	85.000,00		
		03/07/2003	3.890.000,00		
		08/07/2003	265.000,00		
		10/07/2003	40.000,00		
		15/07/2003	485.000,00		
		17/07/2003	500.000,00		
		22/07/2003	1.500.000,00		
		24/07/2003	440.000,00		
		01/08/2003	590.000,00		
		05/08/2003	215.000,00		
		07/08/2003	300.000,00		
		12/08/2003	250.000,00		
		14/08/2003	320.000,00		
		19/08/2003	180.000,00		
		21/08/2003	155.000,00		
		09/09/2003	940.000,00		
		11/09/2003	15.000,00		
		16/09/2003	565.000,00		
		18/09/2003	3.060.000,00		
		23/09/2003	305.000,00		
		25/09/2003	320.000,00		
		30/09/2003	645.000,00		
		02/10/2003	1.405.000,00		
		07/10/2003	790.000,00		
		10/10/2003	3.010.000,00		
		14/10/2003	475.000,00		
		16/10/2003	430.000,00		
		21/10/2003	880.000,00		
		23/10/2003	305.000,00		
		28/10/2003	410.000,00		
		30/10/2003	265.000,00		
		04/11/2003	5.500.000,00		
		06/11/2003	635.000,00		
		12/11/2003	1.170.000,00		
		14/11/2003	140.000,00		
		20/11/2003	290.000,00		
		25/11/2003	510.000,00		
		28/11/2003	550.000,00		
		02/12/2003	635.000,00		
		04/12/2003	105.000,00		
		10/12/2003	875.000,00		
		12/12/2003	185.000,00		
		16/12/2003	210.000,00		
		18/12/2003	70.000,00		
				49.330.000,00	
	<b>Colombia</b>				
		09/01/2003	165.000,00		
		14/01/2003	95.000,00		
		16/01/2003	20.000,00		

Remesó	Recibió	Fecha	Parciales	Subtotales	Totales
		21/01/2003	35.000,00		
		04/02/2003	35.000,00		
		13/02/2003	85.000,00		
		18/02/2003	200.000,00		
		20/02/2003	150.000,00		
		06/03/2003	85.000,00		
		18/03/2003	20.000,00		
		20/03/2003	50.000,00		
		25/03/2003	105.000,00		
		01/04/2003	45.000,00		
		08/04/2003	100.000,00		
		15/04/2003	40.000,00		
		13/05/2003	165.000,00		
		15/05/2003	45.000,00		
		20/05/2003	130.000,00		
		27/05/2003	340.000,00		
		29/05/2003	90.000,00		
		03/06/2003	50.000,00		
		12/06/2003	35.000,00		
		19/06/2003	190.000,00		
		24/06/2003	45.000,00		
		08/07/2003	70.000,00		
		10/07/2003	105.000,00		
		22/07/2003	245.000,00		
		24/07/2003	175.000,00		
		01/08/2003	95.000,00		
		05/08/2003	15.000,00		
		12/08/2003	85.000,00		
		14/08/2003	70.000,00		
		21/08/2003	30.000,00		
		09/09/2003	20.000,00		
		11/09/2003	10.000,00		
		16/09/2003	15.000,00		
		18/09/2003	45.000,00		
		23/09/2003	30.000,00		
		25/09/2003	85.000,00		
		10/10/2003	75.000,00		
		16/10/2003	50.000,00		
		23/10/2003	145.000,00		
		28/10/2003	200.000,00		
		30/10/2003	55.000,00		
		04/11/2003	295.000,00		
		06/11/2003	195.000,00		
		18/11/2003	25.000,00		
		20/11/2003	135.000,00		
		25/11/2003	40.000,00		
		28/11/2003	60.000,00		
		04/12/2003	20.000,00		
		12/12/2003	50.000,00		
		16/12/2003	40.000,00		
				4.800.000,00	
	<b>Chile</b>				
		09/01/2003	265.000,00		
		21/01/2003	100.000,00		
		23/01/2003	70.000,00		
		30/01/2003	35.000,00		



Remesó	Recibió	Fecha	Parciales	Subtotales	Totales
		04/02/2003	10.000,00		
		06/02/2003	185.000,00		
		13/02/2003	340.000,00		
		18/02/2003	85.000,00		
		20/02/2003	10.000,00		
		25/02/2003	95.000,00		
		27/02/2003	195.000,00		
		06/03/2003	80.000,00		
		13/03/2003	130.000,00		
		18/03/2003	190.000,00		
		20/03/2003	45.000,00		
		13/05/2003	235.000,00		
		20/05/2003	305.000,00		
		22/05/2003	35.000,00		
		29/05/2003	295.000,00		
		03/06/2003	80.000,00		
		05/06/2003	235.000,00		
		10/06/2003	245.000,00		
		12/06/2003	50.000,00		
		03/07/2003	40.000,00		
		08/07/2003	190.000,00		
		15/07/2003	85.000,00		
		17/07/2003	185.000,00		
		22/07/2003	20.000,00		
		01/08/2003	290.000,00		
		05/08/2003	360.000,00		
		12/08/2003	110.000,00		
		14/08/2003	220.000,00		
		21/08/2003	75.000,00		
		09/09/2003	375.000,00		
		18/09/2003	210.000,00		
		30/09/2003	65.000,00		
		10/10/2003	100.000,00		
		14/10/2003	165.000,00		
		23/10/2003	75.000,00		
		28/10/2003	325.000,00		
		30/10/2003	355.000,00		
		18/11/2003	120.000,00		
		20/11/2003	40.000,00		
		28/11/2003	115.000,00		
		02/12/2003	45.000,00		
		04/12/2003	130.000,00		
		10/12/2003	25.000,00		
		12/12/2003	110.000,00		
		16/12/2003	75.000,00		
				7.220.000,00	
	<b>Ecuador</b>				
		21/01/2003	50.000,00		
		11/02/2003	35.000,00		
		18/02/2003	50.000,00		
		27/02/2003	70.000,00		
		06/03/2003	15.000,00		
		18/03/2003	50.000,00		
		08/04/2003	400.000,00		

Remesó	Recibió	Fecha	Parciales	Subtotales	Totales
		20/05/2003	20.000,00		
		29/05/2003	85.000,00		
		17/06/2003	50.000,00		
		10/07/2003	45.000,00		
		12/08/2003	75.000,00		
		14/08/2003	50.000,00		
		04/11/2003	155.000,00		
		14/11/2003	80.000,00		
				1.230.000,00	
	<b>México</b>				
		09/01/2003	20.000,00		
		16/01/2003	10.000,00		
		21/01/2003	45.000,00		
		23/01/2003	25.000,00		
		28/01/2003	25.000,00		
		30/01/2003	25.000,00		
		04/02/2003	30.000,00		
		06/02/2003	10.000,00		
		11/02/2003	35.000,00		
		13/02/2003	40.000,00		
		20/02/2003	10.000,00		
		06/03/2003	50.000,00		
		11/03/2003	25.000,00		
		27/03/2003	25.000,00		
		01/04/2003	10.000,00		
		15/05/2003	20.000,00		
		22/05/2003	20.000,00		
		29/05/2003	35.000,00		
		05/06/2003	20.000,00		
		24/06/2003	20.000,00		
		22/07/2003	25.000,00		
		05/08/2003	35.000,00		
		12/08/2003	25.000,00		
		14/08/2003	50.000,00		
		19/08/2003	30.000,00		
		21/08/2003	25.000,00		
		28/10/2003	60.000,00		
		30/10/2003	30.000,00		
		02/12/2003	400.000,00		
		12/12/2003	40.000,00		
		18/12/2003	45.000,00		
				1.265.000,00	
	<b>Paraguay</b>				
		23/09/2003	160.000,00		
		10/10/2003	115.000,00		
		28/11/2003	40.000,00		
		02/12/2003	40.000,00		
				355.000,00	
	<b>Uruguay</b>				
		16/01/2003	25.000,00		
		04/02/2003	45.000,00		
		25/02/2003	135.000,00		
		20/03/2003	90.000,00		
		27/03/2003	15.000,00		
		15/04/2003	225.000,00		

Remesó	Recibió	Fecha	Parciales	Subtotales	Totales
		22/05/2003	40.000,00		
		27/05/2003	50.000,00		
		05/06/2003	10.000,00		
		17/06/2003	20.000,00		
				655.000,00	
	<b>Venezuela</b>				
		09/01/2003	50.000,00		
		14/01/2003	15.000,00		
		21/01/2003	45.000,00		
		11/03/2003	15.000,00		
		10/06/2003	35.000,00		
		08/07/2003	10.000,00		
		05/08/2003	35.000,00		
				205.000,00	
	<b>Uruguay</b>				<b>6.500.000,00</b>
	<b>Argentina</b>				
		06/08/2003	1.500.000,00		
		12/11/2003	1.000.000,00		
				2.500.000,00	
	<b>Brasil</b>				
		06/08/2003	1.500.000,00		
		12/11/2003	1.500.000,00		
		19/11/2003	1.000.000,00		
				4.000.000,00	
	<b>Venezuela</b>				<b>69.530.000,00</b>
	<b>Argentina</b>				
		04/02/2003	17.000,00		
		29/09/2003	1.142.000,00		
		03/12/2003	6.744.000,00		
				7.903.000,00	
	<b>Bolivia</b>				
		02/10/2003	2.990.000,00		
		28/10/2003	88.000,00		
		04/11/2003	80.000,00		
		12/11/2003	158.000,00		
		25/11/2003	317.000,00		
		16/12/2003	3.228.000,00		
		19/12/2003	1.889.000,00		
				8.750.000,00	
	<b>Brasil</b>				
		14/01/2003	87.000,00		
		21/01/2003	91.000,00		
		29/01/2003	69.000,00		
		04/02/2003	210.000,00		
		18/02/2003	230.000,00		
		25/02/2003	101.000,00		
		06/03/2003	57.000,00		
		25/03/2003	96.000,00		
		26/06/2003	103.000,00		
		01/07/2003	241.000,00		

Remesó	Recibió	Fecha	Parciales	Subtotales	Totales
		30/07/2003	10.000,00		
		12/08/2003	20.000,00		
		23/09/2003	157.000,00		
		02/10/2003	250.000,00		
		21/10/2003	37.000,00		
		04/11/2003	174.000,00		
		25/11/2003	74.000,00		
		02/12/2003	115.000,00		
		11/12/2003	104.000,00		
				2.226.000,00	
	<b>Colombia</b>				
		29/01/2003	963.000,00		
		04/02/2003	39.000,00		
		18/02/2003	1.134.000,00		
		25/02/2003	114.000,00		
		06/03/2003	394.000,00		
		11/03/2003	620.000,00		
		01/04/2003	88.000,00		
		27/05/2003	102.000,00		
		26/06/2003	26.000,00		
		15/07/2003	77.000,00		
		05/08/2003	71.000,00		
		12/08/2003	282.000,00		
		09/09/2003	1.160.000,00		
		16/09/2003	66.000,00		
		23/09/2003	111.000,00		
		29/09/2003	111.000,00		
		14/10/2003	251.000,00		
		21/10/2003	290.000,00		
		28/10/2003	204.000,00		
		04/11/2003	1.017.000,00		
		12/11/2003	438.000,00		
		17/11/2003	241.000,00		
		25/11/2003	251.000,00		
		02/12/2003	447.000,00		
		11/12/2003	532.000,00		
		16/12/2003	918.000,00		
		19/12/2003	569.000,00		
				10.516.000,00	
	<b>Chile</b>				
		21/01/2003	200.000,00		
		29/01/2003	73.000,00		
		18/02/2003	300.000,00		
		06/03/2003	61.000,00		
		11/03/2003	17.000,00		
		14/10/2003	298.000,00		
		02/12/2003	68.000,00		
				1.017.000,00	
	<b>Ecuador</b>				
		14/01/2003	87.000,00		
		26/06/2003	29.000,00		
		09/09/2003	1.122.000,00		
		16/12/2003	202.000,00		
				1.440.000,00	
	<b>México</b>				
		21/01/2003	51.000,00		
		30/07/2003	183.000,00		

Remesó	Recibió	Fecha	Parciales	Subtotales	Totales
		05/08/2003	184.000,00		
		28/10/2003	633.000,00		
	<b>Paraguay</b>			1.051.000,00	
		12/08/2003	1.748.000,00		
		29/09/2003	4.462.000,00		
		17/10/2003	7.546.000,00		
		28/10/2003	4.426.000,00		
		17/11/2003	10.977.000,00		
		25/11/2003	1.802.000,00		
		19/12/2003	3.166.000,00		
	<b>Perú</b>			34.127.000,00	
		29/01/2003	84.000,00		
		04/02/2003	87.000,00		
		25/02/2003	43.000,00		
		06/03/2003	90.000,00		
		16/09/2003	60.000,00		
		23/09/2003	130.000,00		
		29/09/2003	531.000,00		
		02/10/2003	230.000,00		
		14/10/2003	315.000,00		
		21/10/2003	307.000,00		
		28/10/2003	131.000,00		
		12/11/2003	268.000,00		
		25/11/2003	91.000,00		
	<b>Uruguay</b>			2.367.000,00	
		14/10/2003	65.000,00		
		11/12/2003	68.000,00		
				133.000,00	
<b>Rep.Dom.</b>					<b>6.845.970,50</b>
	<b>Brasil</b>				
		24/01/2003	557.578,06		
		29/01/2003	480.556,82		
		13/02/2003	72.687,59		
		18/03/2003	1.851.495,18		
		04/04/2003	200.423,93		
		23/07/2003	1.019.955,91		
		30/07/2003	161.593,53		
		01/12/2003	761.371,88		
	<b>Colombia</b>			5.105.662,90	
		30/07/2003	64.261,88		
		05/08/2003	283.206,00		
		09/10/2003	80.465,47		
		04/11/2003	357.884,62		
	<b>México</b>			785.817,97	
		10/01/2003	680.198,65		
		19/08/2003	274.290,98		
				954.489,63	
<b>Totales generales 2003</b>			<b>406.627.494,53</b>	<b>406.627.494,53</b>	<b>406.627.494,53</b>

### CUADRO 3

**DÉBITOS, CRÉDITOS Y SALDOS POR PAÍS CUATRIMESTRALES AJUSTADOS POR PAGOS ANTICIPADOS  
TRANSFERENCIAS MULTILATERALES Y ARREGLOS DE LA COMPENSACIÓN (EN MILES DE DÓLARES)  
AÑO 2003**

País	Primer Período			Segundo Período			Tercer Período		
	Débitos	Créditos	Saldos	Débitos	Créditos	Saldos	Débitos	Créditos	Saldos
<b>Argentina</b>									
Bolivia	0,0	939,3	939,3	0,0	692,1	692,1	0,0	2.106,4	2.106,4
Brasil	24.988,8	5.974,9	-19.013,9	25.921,7	16.926,2	-8.995,5	29.383,6	2.042,9	-27.340,7
Colombia	0,0	772,9	772,9	0,0	145,4	145,4	80,6	73,8	-6,7
Chile	1.559,7	5.710,6	4.150,9	2.390,0	3.627,7	1.237,7	4.741,5	2.733,8	-2.007,8
Ecuador	252,1	6.542,0	6.290,0	1.155,1	6.464,0	5.308,8	27,1	2.155,4	2.128,3
México	0,0	365,0	365,0	35,9	1.693,9	1.658,0	11,4	49,1	37,7
Paraguay	100,0	693,6	593,6	195,9	664,9	469,0	170,3	737,6	567,3
Perú	67,3	5.394,0	5.326,7	4,6	6.847,4	6.842,8	326,9	3.761,3	3.434,4
Uruguay	298,9	5.969,6	5.670,7	1.295,2	5.767,4	4.472,2	1.111,8	3.574,8	2.463,0
Venezuela	0,0	19,1	19,1	0,0	1.143,9	1.143,9	0,0	9.692,9	9.692,9
Rep.Dominicana	0,0	0,0	0,0	0,0	0,0	0,0	0,0	0,0	0,0
<b>Total</b>	<b>27.266,7</b>	<b>32.381,1</b>	<b>5.114,3</b>	<b>30.998,4</b>	<b>43.973,0</b>	<b>12.974,6</b>	<b>35.853,3</b>	<b>26.928,0</b>	<b>-8.925,3</b>
<b>Bolivia</b>									
Argentina	939,3	0,0	-939,3	692,1	0,0	-692,1	2.106,4	0,0	-2.106,4
Brasil	8.459,7	0,0	-8.459,7	6.082,6	0,0	-6.082,6	6.821,3	0,0	-6.821,3
Colombia	223,7	1.299,7	1.076,0	318,7	702,0	383,3	301,4	818,4	516,9
Chile	433,8	51,1	-382,7	627,1	20,6	-606,5	593,1	73,1	-520,0
Ecuador	85,1	0,0	-85,1	86,1	41,4	-44,7	103,1	22,3	-80,8
México	86,3	0,0	-86,3	278,4	0,0	-278,4	23,2	0,0	-23,2
Paraguay	45,5	0,0	-45,5	0,0	0,0	0,0	32,9	0,0	-32,9
Perú	29,4	219,2	189,8	31,7	0,0	-31,7	907,7	438,2	-469,5
Uruguay	0,0	0,0	0,0	0,0	0,0	0,0	0,0	0,0	0,0
Venezuela	65,2	0,0	-65,2	66,4	0,0	-66,4	0,0	9.049,5	9.049,5
Rep.Dominicana	0,0	0,0	0,0	0,0	0,0	0,0	0,0	0,0	0,0
<b>Total</b>	<b>10.368,1</b>	<b>1.570,1</b>	<b>-8.798,0</b>	<b>8.183,1</b>	<b>764,0</b>	<b>-7.419,1</b>	<b>10.889,3</b>	<b>10.401,5</b>	<b>-487,7</b>
<b>Brasil</b>									
Argentina	5.974,9	24.988,8	19.013,9	16.926,2	25.921,7	8.995,5	2.042,9	29.383,6	27.340,7
Bolivia	0,0	8.459,7	8.459,7	0,0	6.082,6	6.082,6	0,0	6.821,3	6.821,3
Colombia	0,0	3.188,6	3.188,6	0,0	3.737,2	3.737,2	0,0	2.879,1	2.879,1
Chile	384,3	17.823,6	17.439,3	777,3	19.779,5	19.002,2	717,9	19.046,3	18.328,4
Ecuador	0,0	34.687,4	34.687,4	0,0	32.692,0	32.692,0	0,0	19.693,9	19.693,9
México	0,0	1.423,6	1.423,6	0,0	2.217,1	2.217,1	0,0	1.723,3	1.723,3
Paraguay	163,9	3.565,0	3.401,1	1.564,2	4.691,7	3.127,5	70,4	5.846,8	5.776,4
Perú	2,3	13.228,0	13.225,7	3,9	14.238,8	14.234,9	3,0	29.449,6	29.446,6
Uruguay	8.194,4	6.660,3	-1.534,1	2.545,2	6.530,6	3.985,5	3.431,2	10.136,2	6.705,0
Venezuela	0,0	985,9	985,9	0,0	374,7	374,7	0,0	9.750,6	9.750,6
Rep.Dominicana	0,0	5.454,7	5.454,7	0,0	5.631,8	5.631,8	0,0	5.789,1	5.789,1
<b>Total</b>	<b>14.719,8</b>	<b>120.465,5</b>	<b>105.745,8</b>	<b>21.816,7</b>	<b>121.897,8</b>	<b>100.081,1</b>	<b>6.265,4</b>	<b>140.519,8</b>	<b>134.254,4</b>
<b>Colombia</b>									
Argentina	772,9	0,0	-772,9	145,4	0,0	-145,4	73,8	80,6	6,7
Bolivia	1.299,7	223,7	-1.076,0	702,0	318,7	-383,3	818,4	301,4	-516,9
Brasil	3.188,6	0,0	-3.188,6	3.737,2	0,0	-3.737,2	2.879,1	0,0	-2.879,1
Chile	482,6	548,3	65,6	589,0	290,5	-298,5	324,7	471,8	147,2
Ecuador	1.024,8	4.175,7	3.151,0	285,6	9.199,3	8.913,8	984,7	6.188,0	5.203,3
México	557,6	0,0	-557,6	89,5	60,5	-29,0	134,2	0,3	-133,9
Paraguay	0,0	0,0	0,0	0,0	10,3	10,3	0,0	20,2	20,2
Perú	496,7	1.918,4	1.421,7	605,7	2.265,7	1.660,0	369,5	2.195,4	1.825,9
Uruguay	129,0	0,0	-129,0	0,0	0,0	0,0	135,7	0,0	-135,7
Venezuela	1.699,0	3.462,5	1.763,5	49,9	943,4	893,6	17,8	10.883,9	10.866,1
Rep.Dominicana	0,0	911,3	911,3	0,0	1.809,3	1.809,3	0,0	2.385,4	2.385,4
<b>Total</b>	<b>9.651,1</b>	<b>11.239,9</b>	<b>1.588,8</b>	<b>6.204,3</b>	<b>14.897,8</b>	<b>8.693,5</b>	<b>5.737,9</b>	<b>22.527,0</b>	<b>16.789,2</b>

País	Primer Período			Segundo Período			Tercer Período		
	Débitos	Créditos	Saldos	Débitos	Créditos	Saldos	Débitos	Créditos	Saldos
<b>Chile</b>									
Argentina	5.710,6	1.559,7	-4.150,9	3.627,7	2.390,0	-1.237,7	2.733,8	4.741,5	2.007,8
Bolivia	51,1	433,8	382,7	20,6	627,1	606,5	73,1	593,1	520,0
Brasil	17.823,6	384,3	-17.439,3	19.779,5	777,3	-19.002,2	19.046,3	717,9	-18.328,4
Colombia	548,3	482,6	-65,6	290,5	589,0	298,5	471,8	324,7	-147,2
Ecuador	1.268,2	3.237,3	1.969,2	1.250,6	4.364,1	3.113,5	1.539,1	3.108,1	1.569,0
México	1.872,6	200,8	-1.671,8	254,7	138,7	-115,9	1.259,1	72,3	-1.186,7
Paraguay	72,8	233,7	161,0	35,5	999,4	963,9	56,1	939,7	883,5
Perú	2.925,4	3.866,1	940,7	2.175,5	4.700,0	2.524,5	1.494,2	3.862,8	2.368,6
Uruguay	1.632,8	257,3	-1.375,5	321,9	534,6	212,8	407,4	326,7	-80,8
Venezuela	148,4	672,6	524,2	22,1	0,0	-22,1	0,0	628,0	628,0
Rep.Dominicana	0,0	0,0	0,0	0,0	117,5	117,5	0,0	0,0	0,0
<b>Total</b>	<b>32.053,6</b>	<b>11.328,2</b>	<b>-20.725,4</b>	<b>27.778,4</b>	<b>15.237,7</b>	<b>-12.540,7</b>	<b>27.080,9</b>	<b>15.314,7</b>	<b>-11.766,2</b>
<b>Ecuador</b>									
Argentina	6.542,0	252,1	-6.290,0	6.464,0	1.155,1	-5.308,8	2.155,4	27,1	-2.128,3
Bolivia	0,0	85,1	85,1	41,4	86,1	44,7	22,3	103,1	80,8
Brasil	34.687,4	0,0	-34.687,4	32.692,0	0,0	-32.692,0	19.693,9	0,0	-19.693,9
Colombia	4.175,7	1.024,8	-3.151,0	9.199,3	285,6	-8.913,8	6.188,0	984,7	-5.203,3
Chile	3.237,3	1.268,2	-1.969,2	4.364,1	1.250,6	-3.113,5	3.108,1	1.539,1	-1.569,0
México	1.675,0	0,0	-1.675,0	1.195,4	0,0	-1.195,4	1.421,5	0,0	-1.421,5
Paraguay	0,0	0,0	0,0	0,0	0,0	0,0	0,0	0,0	0,0
Perú	731,0	1.013,0	281,9	1.085,0	689,7	-395,3	1.556,5	942,7	-613,7
Uruguay	45,4	23,5	-21,9	0,0	11,8	11,8	25,6	0,0	-25,6
Venezuela	570,7	143,8	-426,9	1.072,7	29,5	-1.043,2	698,1	1.443,8	745,7
Rep.Dominicana	0,0	0,0	0,0	0,0	0,0	0,0	0,0	0,0	0,0
<b>Total</b>	<b>51.664,7</b>	<b>3.810,4</b>	<b>-47.854,2</b>	<b>56.114,0</b>	<b>3.508,4</b>	<b>-52.605,6</b>	<b>34.869,5</b>	<b>5.040,7</b>	<b>-29.828,8</b>
<b>México</b>									
Argentina	365,0	0,0	-365,0	1.693,9	35,9	-1.658,0	49,1	11,4	-37,7
Bolivia	0,0	86,3	86,3	0,0	278,4	278,4	0,0	23,2	23,2
Brasil	1.423,6	0,0	-1.423,6	2.217,1	0,0	-2.217,1	1.723,3	0,0	-1.723,3
Colombia	0,0	557,6	557,6	60,5	89,5	29,0	0,3	134,2	133,9
Chile	200,8	1.872,6	1.671,8	138,7	254,7	115,9	72,3	1.259,1	1.186,7
Ecuador	0,0	1.675,0	1.675,0	0,0	1.195,4	1.195,4	0,0	1.421,5	1.421,5
Paraguay	0,0	0,0	0,0	0,0	84,7	84,7	0,0	4,5	4,5
Perú	2,3	534,2	531,9	3,9	454,3	450,4	3,0	581,7	578,7
Uruguay	198,5	135,0	-63,5	146,4	216,6	70,2	194,2	99,6	-94,5
Venezuela	0,0	80,0	80,0	0,0	367,7	367,7	0,0	1.020,7	1.020,7
Rep.Dominicana	0,0	1.735,6	1.735,6	0,0	3.972,4	3.972,4	0,0	2.315,0	2.315,0
<b>Total</b>	<b>2.190,1</b>	<b>6.676,3</b>	<b>4.486,2</b>	<b>4.260,5</b>	<b>6.949,6</b>	<b>2.689,0</b>	<b>2.042,2</b>	<b>6.871,0</b>	<b>4.828,8</b>
<b>Paraguay</b>									
Argentina	693,6	100,0	-593,6	664,9	195,9	-469,0	737,6	170,3	-567,3
Bolivia	0,0	45,5	45,5	0,0	0,0	0,0	0,0	32,9	32,9
Brasil	3.565,0	163,9	-3.401,1	4.691,7	1.564,2	-3.127,5	5.846,8	70,4	-5.776,4
Colombia	0,0	0,0	0,0	10,3	0,0	-10,3	20,2	0,0	-20,2
Chile	233,7	72,8	-161,0	999,4	35,5	-963,9	939,7	56,1	-883,5
Ecuador	0,0	0,0	0,0	0,0	0,0	0,0	0,0	0,0	0,0
México	0,0	0,0	0,0	84,7	0,0	-84,7	4,5	0,0	-4,5
Perú	3,0	0,0	-3,0	3,0	94,4	91,4	3,8	359,9	356,0
Uruguay	0,0	0,0	0,0	0,0	0,0	0,0	0,0	0,0	0,0
Venezuela	0,0	0,0	0,0	0,0	1.748,6	1.748,6	0,0	32.387,3	32.387,3
Rep.Dominicana	0,0	0,0	0,0	0,0	0,0	0,0	0,0	0,0	0,0
<b>Total</b>	<b>4.495,3</b>	<b>382,2</b>	<b>-4.113,2</b>	<b>6.454,1</b>	<b>3.638,5</b>	<b>-2.815,6</b>	<b>7.552,7</b>	<b>33.076,9</b>	<b>25.524,3</b>

País	Primer Período			Segundo Período			Tercer Período		
	Débitos	Créditos	Saldos	Débitos	Créditos	Saldos	Débitos	Créditos	Saldos
<b>Perú</b>									
Argentina	5.394,0	67,3	-5.326,7	6.847,4	4,6	-6.842,8	3.761,3	326,9	-3.434,4
Bolivia	219,2	29,4	-189,8	0,0	31,7	31,7	438,2	907,7	469,5
Brasil	13.228,0	2,3	-13.225,7	14.238,8	3,9	-14.234,9	29.449,6	3,0	-29.446,6
Colombia	1.918,4	496,7	-1.421,7	2.265,7	605,7	-1.660,0	2.195,4	369,5	-1.825,9
Chile	3.866,1	2.925,4	-940,7	4.700,0	2.175,5	-2.524,5	3.862,8	1.494,2	-2.368,6
Ecuador	1.013,0	731,0	-281,9	689,7	1.085,0	395,3	942,7	1.556,5	613,7
México	534,2	2,3	-531,9	454,3	3,9	-450,4	581,7	3,0	-578,7
Paraguay	0,0	3,0	3,0	94,4	3,0	-91,4	359,9	3,8	-356,0
Uruguay	743,1	247,3	-495,7	174,9	52,2	-122,7	29,5	223,5	194,0
Venezuela	238,1	411,9	173,8	156,2	87,7	-68,5	220,6	2.169,5	1.948,9
Rep.Dominicana	0,0	47,3	47,3	0,0	408,7	408,7	0,0	202,4	202,4
<b>Total</b>	<b>27.154,0</b>	<b>4.964,0</b>	<b>-22.190,0</b>	<b>29.621,4</b>	<b>4.461,8</b>	<b>-25.159,6</b>	<b>41.841,7</b>	<b>7.260,0</b>	<b>-34.581,7</b>
<b>Uruguay</b>									
Argentina	5.969,6	298,9	-5.670,7	5.767,4	1.295,2	-4.472,2	3.574,8	1.111,8	-2.463,0
Bolivia	0,0	0,0	0,0	0,0	0,0	0,0	0,0	0,0	0,0
Brasil	6.660,3	8.194,4	1.534,1	6.530,6	2.545,2	-3.985,5	10.136,2	3.431,2	-6.705,0
Colombia	0,0	129,0	129,0	0,0	0,0	0,0	0,0	135,7	135,7
Chile	257,3	1.632,8	1.375,5	534,6	321,9	-212,8	326,7	407,4	80,8
Ecuador	23,5	45,4	21,9	11,8	0,0	-11,8	0,0	25,6	25,6
México	135,0	198,5	63,5	216,6	146,4	-70,2	99,6	194,2	94,5
Paraguay	0,0	0,0	0,0	0,0	0,0	0,0	0,0	0,0	0,0
Perú	247,3	743,1	495,7	52,2	174,9	122,7	223,5	29,5	-194,0
Venezuela	0,0	0,0	0,0	0,1	0,0	-0,1	0,1	134,2	134,1
Rep.Dominicana	0,0	0,0	0,0	0,0	0,0	0,0	0,0	0,0	0,0
<b>Total</b>	<b>13.293,1</b>	<b>11.242,0</b>	<b>-2.051,0</b>	<b>13.113,3</b>	<b>4.483,6</b>	<b>-8.629,7</b>	<b>14.360,8</b>	<b>5.469,5</b>	<b>-8.891,3</b>
<b>Venezuela</b>									
Argentina	19,1	0,0	-19,1	1.143,9	0,0	-1.143,9	9.692,9	0,0	-9.692,9
Bolivia	0,0	65,2	65,2	0,0	66,4	66,4	9.049,5	0,0	-9.049,5
Brasil	985,9	0,0	-985,9	374,7	0,0	-374,7	9.750,6	0,0	-9.750,6
Colombia	3.462,5	1.699,0	-1.763,5	943,4	49,9	-893,6	10.883,9	17,8	-10.866,1
Chile	672,6	148,4	-524,2	0,0	22,1	22,1	628,0	0,0	-628,0
Ecuador	143,8	570,7	426,9	29,5	1.072,7	1.043,2	1.443,8	698,1	-745,7
México	80,0	0,0	-80,0	367,7	0,0	-367,7	1.020,7	0,0	-1.020,7
Paraguay	0,0	0,0	0,0	1.748,6	0,0	-1.748,6	32.387,3	0,0	-32.387,3
Perú	411,9	238,1	-173,8	87,7	156,2	68,5	2.169,5	220,6	-1.948,9
Uruguay	0,0	0,0	0,0	0,0	0,1	0,1	134,2	0,1	-134,1
Rep.Dominicana	0,0	18,1	18,1	0,0	0,0	0,0	0,0	0,0	0,0
<b>Total</b>	<b>5.775,9</b>	<b>2.739,6</b>	<b>-3.036,4</b>	<b>4.695,5</b>	<b>1.367,3</b>	<b>-3.328,2</b>	<b>77.160,3</b>	<b>936,6</b>	<b>-76.223,8</b>
<b>Rep.Dom.</b>									
Argentina	0,0	0,0	0,0	0,0	0,0	0,0	0,0	0,0	0,0
Bolivia	0,0	0,0	0,0	0,0	0,0	0,0	0,0	0,0	0,0
Brasil	5.454,7	0,0	-5.454,7	5.631,8	0,0	-5.631,8	5.789,1	0,0	-5.789,1
Colombia	911,3	0,0	-911,3	1.809,3	0,0	-1.809,3	2.385,4	0,0	-2.385,4
Chile	0,0	0,0	0,0	117,5	0,0	-117,5	0,0	0,0	0,0
Ecuador	0,0	0,0	0,0	0,0	0,0	0,0	0,0	0,0	0,0
México	1.735,6	0,0	-1.735,6	3.972,4	0,0	-3.972,4	2.315,0	0,0	-2.315,0
Paraguay	0,0	0,0	0,0	0,0	0,0	0,0	0,0	0,0	0,0
Perú	47,3	0,0	-47,3	408,7	0,0	-408,7	202,4	0,0	-202,4
Uruguay	0,0	0,0	0,0	0,0	0,0	0,0	0,0	0,0	0,0
Venezuela	18,1	0,0	-18,1	0,0	0,0	0,0	0,0	0,0	0,0
<b>Total</b>	<b>8.167,0</b>	<b>0,0</b>	<b>-8.167,0</b>	<b>11.939,7</b>	<b>0,0</b>	<b>-11.939,7</b>	<b>10.691,9</b>	<b>0,0</b>	<b>-10.691,9</b>
<b>Total General 2003</b>	<b>206.799,4</b>	<b>206.799,4</b>	<b>0,0</b>	<b>221.179,4</b>	<b>221.179,4</b>	<b>0,0</b>	<b>274.345,8</b>	<b>274.345,8</b>	<b>0,0</b>



## CUADRO 4

### DÉBITOS, CRÉDITOS Y SALDOS POR PAÍS AJUSTADOS POR PAGOS ANTICIPADOS, TRANSFERENCIAS Y ARREGLOS DE LA COMPENSACIÓN (EN DÓLARES) AÑO 2003

País	Débitos	Créditos	Saldos
<b>Argentina</b>			
Bolivia	0,00	3.737.917,79	3.737.917,79
Brasil	80.294.109,09	24.943.940,08	-55.350.169,01
Colombia	80.551,94	992.155,77	911.603,83
Chile	8.691.205,12	12.072.085,02	3.380.879,90
Ecuador	1.434.358,81	15.161.415,31	13.727.056,50
México	47.293,02	2.108.006,42	2.060.713,40
Paraguay	466.160,05	2.096.136,44	1.629.976,39
Perú	398.805,34	16.002.690,95	15.603.885,61
Uruguay	2.705.900,69	15.311.830,47	12.605.929,78
Venezuela	0,00	10.855.879,99	10.855.879,99
Rep.Dominicana	0,00	0,00	0,00
<b>Total</b>	<b>94.118.384,06</b>	<b>103.282.058,24</b>	<b>9.163.674,18</b>
<b>Bolivia</b>			
Argentina	3.737.917,79	0,00	-3.737.917,79
Brasil	21.363.564,60	0,00	-21.363.564,60
Colombia	843.822,63	2.820.063,01	1.976.240,38
Chile	1.654.067,72	144.848,93	-1.509.218,79
Ecuador	274.372,21	63.757,78	-210.614,43
México	387.877,30	0,00	-387.877,30
Paraguay	78.374,28	0,00	-78.374,28
Perú	968.829,92	657.402,95	-311.426,97
Uruguay	0,00	0,00	0,00
Venezuela	131.610,13	9.049.523,41	8.917.913,28
Rep.Dominicana	0,00	0,00	0,00
<b>Total</b>	<b>29.440.436,58</b>	<b>12.735.596,08</b>	<b>-16.704.840,50</b>
<b>Brasil</b>			
Argentina	24.943.940,08	80.294.109,09	55.350.169,01
Bolivia	0,00	21.363.564,60	21.363.564,60
Colombia	0,00	9.804.925,37	9.804.925,37
Chile	1.879.464,21	56.649.369,57	54.769.905,36
Ecuador	0,00	87.073.316,50	87.073.316,50
México	0,00	5.364.019,11	5.364.019,11
Paraguay	1.798.570,02	14.103.519,12	12.304.949,10
Perú	9.130,82	56.916.407,67	56.907.276,85
Uruguay	14.170.729,48	23.327.083,58	9.156.354,10
Venezuela	0,00	11.111.255,15	11.111.255,15
Rep.Dominicana	0,00	16.875.573,68	16.875.573,68
<b>Total</b>	<b>42.801.834,61</b>	<b>382.883.143,44</b>	<b>340.081.308,83</b>
<b>Colombia</b>			
Argentina	992.155,77	80.551,94	-911.603,83
Bolivia	2.820.063,01	843.822,63	-1.976.240,38
Brasil	9.804.925,37	0,00	-9.804.925,37
Chile	1.396.271,00	1.310.604,95	-85.666,05
Ecuador	2.295.052,68	19.563.114,10	17.268.061,42
México	781.287,32	60.795,79	-720.491,53
Paraguay	0,00	30.477,38	30.477,38
Perú	1.471.950,67	6.379.566,21	4.907.615,54
Uruguay	264.784,85	0,00	-264.784,85
Venezuela	1.766.723,09	15.289.799,11	13.523.076,02
Rep.Dominicana	0,00	5.105.989,86	5.105.989,86
<b>Total</b>	<b>21.593.213,76</b>	<b>48.664.721,97</b>	<b>27.071.508,21</b>

<b>País</b>	<b>Débitos</b>	<b>Créditos</b>	<b>Saldos</b>
<b>Chile</b>			
Argentina	12.072.085,02	8.691.205,12	-3.380.879,90
Bolivia	144.848,93	1.654.067,72	1.509.218,79
Brasil	56.649.369,57	1.879.464,21	-54.769.905,36
Colombia	1.310.604,95	1.396.271,00	85.666,05
Ecuador	4.057.840,00	10.709.508,41	6.651.668,41
México	3.386.301,30	411.837,95	-2.974.463,35
Paraguay	164.367,44	2.172.781,89	2.008.414,45
Perú	6.594.994,93	12.428.846,15	5.833.851,22
Uruguay	2.362.051,63	1.118.534,31	-1.243.517,32
Venezuela	170.510,61	1.300.604,97	1.130.094,36
Rep.Dominicana	0,00	117.525,40	117.525,40
<b>Total</b>	<b>86.912.974,38</b>	<b>41.880.647,13</b>	<b>-45.032.327,25</b>
<b>Ecuador</b>			
Argentina	15.161.415,31	1.434.358,81	-13.727.056,50
Bolivia	63.757,78	274.372,21	210.614,43
Brasil	87.073.316,50	0,00	-87.073.316,50
Colombia	19.563.114,10	2.295.052,68	-17.268.061,42
Chile	10.709.508,41	4.057.840,00	-6.651.668,41
México	4.291.925,25	0,00	-4.291.925,25
Paraguay	0,00	0,00	0,00
Perú	3.372.556,58	2.645.448,06	-727.108,52
Uruguay	70.961,15	35.284,67	-35.676,48
Venezuela	2.341.559,31	1.617.171,17	-724.388,14
Rep.Dominicana	0,00	0,00	0,00
<b>Total</b>	<b>142.648.114,39</b>	<b>12.359.527,60</b>	<b>-130.288.586,79</b>
<b>México</b>			
Argentina	2.108.006,42	47.293,02	-2.060.713,40
Bolivia	0,00	387.877,30	387.877,30
Brasil	5.364.019,11	0,00	-5.364.019,11
Colombia	60.795,79	781.287,32	720.491,53
Chile	411.837,95	3.386.301,30	2.974.463,35
Ecuador	0,00	4.291.925,25	4.291.925,25
Paraguay	0,00	89.271,30	89.271,30
Perú	9.171,71	1.570.201,05	1.561.029,34
Uruguay	539.033,03	451.248,74	-87.784,29
Venezuela	0,00	1.468.476,05	1.468.476,05
Rep.Dominicana	0,00	8.022.969,72	8.022.969,72
<b>Total</b>	<b>8.492.864,01</b>	<b>20.496.851,05</b>	<b>12.003.987,04</b>
<b>Paraguay</b>			
Argentina	2.096.136,44	466.160,05	-1.629.976,39
Bolivia	0,00	78.374,28	78.374,28
Brasil	14.103.519,12	1.798.570,02	-12.304.949,10
Colombia	30.477,38	0,00	-30.477,38
Chile	2.172.781,89	164.367,44	-2.008.414,45
Ecuador	0,00	0,00	0,00
México	89.271,30	0,00	-89.271,30
Perú	9.865,13	454.246,96	444.381,83
Uruguay	0,00	0,00	0,00
Venezuela	0,00	34.135.887,81	34.135.887,81
Rep.Dominicana	0,00	0,00	0,00
<b>Total</b>	<b>18.502.051,26</b>	<b>37.097.606,56</b>	<b>18.595.555,30</b>

<b>País</b>	<b>Débitos</b>	<b>Créditos</b>	<b>Saldos</b>
<b>Perú</b>			
Argentina	16.002.690,95	398.805,34	-15.603.885,61
Bolivia	657.402,95	968.829,92	311.426,97
Brasil	56.916.407,67	9.130,82	-56.907.276,85
Colombia	6.379.566,21	1.471.950,67	-4.907.615,54
Chile	12.428.846,15	6.594.994,93	-5.833.851,22
Ecuador	2.645.448,06	3.372.556,58	727.108,52
México	1.570.201,05	9.171,71	-1.561.029,34
Paraguay	454.246,96	9.865,13	-444.381,83
Uruguay	947.472,48	523.074,27	-424.398,21
Venezuela	614.835,82	2.669.060,58	2.054.224,76
Rep.Dominicana	0,00	658.404,08	658.404,08
<b>Total</b>	<b>98.617.118,30</b>	<b>16.685.844,03</b>	<b>-81.931.274,27</b>
<b>Uruguay</b>			
Argentina	15.311.830,47	2.705.900,69	-12.605.929,78
Bolivia	0,00	0,00	0,00
Brasil	23.327.083,58	14.170.729,48	-9.156.354,10
Colombia	0,00	264.784,85	264.784,85
Chile	1.118.534,31	2.362.051,63	1.243.517,32
Ecuador	35.284,67	70.961,15	35.676,48
México	451.248,74	539.033,03	87.784,29
Paraguay	0,00	0,00	0,00
Perú	523.074,27	947.472,48	424.398,21
Venezuela	106,28	134.163,66	134.057,38
Rep.Dominicana	0,00	0,00	0,00
<b>Total</b>	<b>40.767.162,32</b>	<b>21.195.096,97</b>	<b>-19.572.065,35</b>
<b>Venezuela</b>			
Argentina	10.855.879,99	0,00	-10.855.879,99
Bolivia	9.049.523,41	131.610,13	-8.917.913,28
Brasil	11.111.255,15	0,00	-11.111.255,15
Colombia	15.289.799,11	1.766.723,09	-13.523.076,02
Chile	1.300.604,97	170.510,61	-1.130.094,36
Ecuador	1.617.171,17	2.341.559,31	724.388,14
México	1.468.476,05	0,00	-1.468.476,05
Paraguay	34.135.887,81	0,00	-34.135.887,81
Perú	2.669.060,58	614.835,82	-2.054.224,76
Uruguay	134.163,66	106,28	-134.057,38
Rep.Dominicana	0,00	18.127,83	18.127,83
<b>Total</b>	<b>87.631.821,90</b>	<b>5.043.473,07</b>	<b>-82.588.348,83</b>
<b>Rep.Dom.</b>			
Argentina	0,00	0,00	0,00
Bolivia	0,00	0,00	0,00
Brasil	16.875.573,68	0,00	-16.875.573,68
Colombia	5.105.989,86	0,00	-5.105.989,86
Chile	117.525,40	0,00	-117.525,40
Ecuador	0,00	0,00	0,00
México	8.022.969,72	0,00	-8.022.969,72
Paraguay	0,00	0,00	0,00
Perú	658.404,08	0,00	-658.404,08
Uruguay	0,00	0,00	0,00
Venezuela	18.127,83	0,00	-18.127,83
<b>Total</b>	<b>30.798.590,57</b>	<b>0,00</b>	<b>-30.798.590,57</b>
<b>Total General 2003</b>	<b>702.324.566,14</b>	<b>702.324.566,14</b>	<b>0,00</b>

## CUADRO 5

### TOTALES AJUSTADOS DE MOVIMIENTOS POR PERÍODO Y ACUMULADO - AÑO 2003

MILES DE DÓLARES

<u>País</u>	TOTALES			TOTAL ACUMULADO
	1er. Período	2do. Período	3er. Período	
<b>Argentina</b>				
Bolivia	939,3	692,1	2.106,4	3.737,9
Brasil	30.963,7	42.847,9	31.426,5	105.238,0
Colombia	772,9	145,4	154,4	1.072,7
Chile	7.270,2	6.017,7	7.475,3	20.763,3
Ecuador	6.794,1	7.619,1	2.182,6	16.595,8
México	365,0	1.729,8	60,6	2.155,3
Paraguay	793,6	860,8	907,9	2.562,3
Perú	5.461,3	6.852,0	4.088,2	16.401,5
Uruguay	6.268,5	7.062,6	4.686,6	18.017,7
Venezuela	19,1	1.143,9	9.692,9	10.855,9
Rep.Dominicana	0,0	0,0	0,0	0,0
<b>Total</b>	<b>59.647,8</b>	<b>74.971,4</b>	<b>62.781,3</b>	<b>197.400,4</b>
<b>Bolivia</b>				
Argentina	939,3	692,1	2.106,4	3.737,9
Brasil	8.459,7	6.082,6	6.821,3	21.363,6
Colombia	1.523,4	1.020,7	1.119,8	3.663,9
Chile	485,0	647,7	666,3	1.798,9
Ecuador	85,1	127,5	125,5	338,1
México	86,3	278,4	23,2	387,9
Paraguay	45,5	0,0	32,9	78,4
Perú	248,6	31,7	1.345,9	1.626,2
Uruguay	0,0	0,0	0,0	0,0
Venezuela	65,2	66,4	9.049,5	9.181,1
Rep.Dominicana	0,0	0,0	0,0	0,0
<b>Total</b>	<b>11.938,2</b>	<b>8.947,0</b>	<b>21.290,8</b>	<b>42.176,0</b>
<b>Brasil</b>				
Argentina	30.963,7	42.847,9	31.426,5	105.238,0
Bolivia	8.459,7	6.082,6	6.821,3	21.363,6
Colombia	3.188,6	3.737,2	2.879,1	9.804,9
Chile	18.207,8	20.556,9	19.764,1	58.528,8
Ecuador	34.687,4	32.692,0	19.693,9	87.073,3
México	1.423,6	2.217,1	1.723,3	5.364,0
Paraguay	3.728,9	6.255,9	5.917,3	15.902,1
Perú	13.230,3	14.242,6	29.452,6	56.925,5
Uruguay	14.854,7	9.075,8	13.567,3	37.497,8
Venezuela	985,9	374,7	9.750,6	11.111,3
Rep.Dominicana	5.454,7	5.631,8	5.789,1	16.875,6
<b>Total</b>	<b>135.185,3</b>	<b>143.714,5</b>	<b>146.785,2</b>	<b>425.685,0</b>
<b>Colombia</b>				
Argentina	772,9	145,4	154,4	1.072,7
Bolivia	1.523,4	1.020,7	1.119,8	3.663,9
Brasil	3.188,6	3.737,2	2.879,1	9.804,9
Chile	1.030,9	879,5	796,5	2.706,9
Ecuador	5.200,5	9.484,9	7.172,7	21.858,2
México	557,6	149,9	134,5	842,1
Paraguay	0,0	10,3	20,2	30,5
Perú	2.415,2	2.871,5	2.564,9	7.851,5
Uruguay	129,0	0,0	135,7	264,8
Venezuela	5.161,5	993,3	10.901,7	17.056,5
Rep.Dominicana	911,3	1.809,3	2.385,4	5.106,0
<b>Total</b>	<b>20.891,0</b>	<b>21.102,0</b>	<b>28.264,9</b>	<b>70.257,9</b>

País	TOTALES			TOTAL
	1er. Período	2do. Período	3er. Período	ACUMULADO
<b>Chile</b>				
Argentina	7.270,2	6.017,7	7.475,3	20.763,3
Bolivia	485,0	647,7	666,3	1.798,9
Brasil	18.207,8	20.556,9	19.764,1	58.528,8
Colombia	1.030,9	879,5	796,5	2.706,9
Ecuador	4.505,5	5.614,7	4.647,2	14.767,3
México	2.073,4	393,4	1.331,4	3.798,1
Paraguay	306,5	1.034,9	995,8	2.337,1
Perú	6.791,4	6.875,4	5.357,0	19.023,8
Uruguay	1.890,0	856,5	734,1	3.480,6
Venezuela	821,1	22,1	628,0	1.471,1
Rep.Dominicana	0,0	117,5	0,0	117,5
<b>Total</b>	<b>43.381,8</b>	<b>43.016,2</b>	<b>42.395,6</b>	<b>128.793,6</b>
<b>Ecuador</b>				
Argentina	6.794,1	7.619,1	2.182,6	16.595,8
Bolivia	85,1	127,5	125,5	338,1
Brasil	34.687,4	32.692,0	19.693,9	87.073,3
Colombia	5.200,5	9.484,9	7.172,7	21.858,2
Chile	4.505,5	5.614,7	4.647,2	14.767,3
México	1.675,0	1.195,4	1.421,5	4.291,9
Paraguay	0,0	0,0	0,0	0,0
Perú	1.744,0	1.774,8	2.499,2	6.018,0
Uruguay	68,9	11,8	25,6	106,2
Venezuela	714,6	1.102,2	2.142,0	3.958,7
Rep.Dominicana	0,0	0,0	0,0	0,0
<b>Total</b>	<b>55.475,1</b>	<b>59.622,4</b>	<b>39.910,2</b>	<b>155.007,6</b>
<b>México</b>				
Argentina	365,0	1.729,8	60,6	2.155,3
Bolivia	86,3	278,4	23,2	387,9
Brasil	1.423,6	2.217,1	1.723,3	5.364,0
Colombia	557,6	149,9	134,5	842,1
Chile	2.073,4	393,4	1.331,4	3.798,1
Ecuador	1.675,0	1.195,4	1.421,5	4.291,9
Paraguay	0,0	84,7	4,5	89,3
Perú	536,4	458,2	584,7	1.579,4
Uruguay	333,4	363,0	293,8	990,3
Venezuela	80,0	367,7	1.020,7	1.468,5
Rep.Dominicana	1.735,6	3.972,4	2.315,0	8.023,0
<b>Total</b>	<b>8.866,4</b>	<b>11.210,1</b>	<b>8.913,2</b>	<b>28.989,7</b>
<b>Paraguay</b>				
Argentina	793,6	860,8	907,9	2.562,3
Bolivia	45,5	0,0	32,9	78,4
Brasil	3.728,9	6.255,9	5.917,3	15.902,1
Colombia	0,0	10,3	20,2	30,5
Chile	306,5	1.034,9	995,8	2.337,1
Ecuador	0,0	0,0	0,0	0,0
México	0,0	84,7	4,5	89,3
Perú	3,0	97,4	363,7	464,1
Uruguay	0,0	0,0	0,0	0,0
Venezuela	0,0	1.748,6	32.387,3	34.135,9
Rep.Dominicana	0,0	0,0	0,0	0,0
<b>Total</b>	<b>4.877,5</b>	<b>10.092,6</b>	<b>40.629,6</b>	<b>55.599,7</b>

País	TOTALES			TOTAL
	1er. Período	2do. Período	3er. Período	ACUMULADO
<b>Perú</b>				
Argentina	5.461,3	6.852,0	4.088,2	16.401,5
Bolivia	248,6	31,7	1.345,9	1.626,2
Brasil	13.230,3	14.242,6	29.452,6	56.925,5
Colombia	2.415,2	2.871,5	2.564,9	7.851,5
Chile	6.791,4	6.875,4	5.357,0	19.023,8
Ecuador	1.744,0	1.774,8	2.499,2	6.018,0
México	536,4	458,2	584,7	1.579,4
Paraguay	3,0	97,4	363,7	464,1
Uruguay	990,4	227,2	253,0	1.470,5
Venezuela	650,0	243,9	2.390,0	3.283,9
Rep.Dominicana	47,3	408,7	202,4	658,4
<b>Total</b>	<b>32.118,0</b>	<b>34.083,3</b>	<b>49.101,7</b>	<b>115.303,0</b>
<b>Uruguay</b>				
Argentina	6.268,5	7.062,6	4.686,6	18.017,7
Bolivia	0,0	0,0	0,0	0,0
Brasil	14.854,7	9.075,8	13.567,3	37.497,8
Colombia	129,0	0,0	135,7	264,8
Chile	1.890,0	856,5	734,1	3.480,6
Ecuador	68,9	11,8	25,6	106,2
México	333,4	363,0	293,8	990,3
Paraguay	0,0	0,0	0,0	0,0
Perú	990,4	227,2	253,0	1.470,5
Venezuela	0,0	0,1	134,2	134,3
Rep.Dominicana	0,0	0,0	0,0	0,0
<b>Total</b>	<b>24.535,1</b>	<b>17.596,9</b>	<b>19.830,3</b>	<b>61.962,3</b>
<b>Venezuela</b>				
Argentina	19,1	1.143,9	9.692,9	10.855,9
Bolivia	65,2	66,4	9.049,5	9.181,1
Brasil	985,9	374,7	9.750,6	11.111,3
Colombia	5.161,5	993,3	10.901,7	17.056,5
Chile	821,1	22,1	628,0	1.471,1
Ecuador	714,6	1.102,2	2.142,0	3.958,7
México	80,0	367,7	1.020,7	1.468,5
Paraguay	0,0	1.748,6	32.387,3	34.135,9
Perú	650,0	243,9	2.390,0	3.283,9
Uruguay	0,0	0,1	134,2	134,3
Rep.Dominicana	18,1	0,0	0,0	18,1
<b>Total</b>	<b>8.515,5</b>	<b>6.062,8</b>	<b>78.096,9</b>	<b>92.675,3</b>
<b>Rep.Dom.</b>				
Argentina	0,0	0,0	0,0	0,0
Bolivia	0,0	0,0	0,0	0,0
Brasil	5.454,7	5.631,8	5.789,1	16.875,6
Colombia	911,3	1.809,3	2.385,4	5.106,0
Chile	0,0	117,5	0,0	117,5
Ecuador	0,0	0,0	0,0	0,0
México	1.735,6	3.972,4	2.315,0	8.023,0
Paraguay	0,0	0,0	0,0	0,0
Perú	47,3	408,7	202,4	658,4
Uruguay	0,0	0,0	0,0	0,0
Venezuela	18,1	0,0	0,0	18,1
<b>Total</b>	<b>8.167,0</b>	<b>11.939,7</b>	<b>10.691,9</b>	<b>30.798,6</b>
<b>Total General</b>	<b>413.598,7</b>	<b>442.358,9</b>	<b>548.691,5</b>	<b>1.404.649,1</b>

## CUADRO 6

LÍNEAS DE CRÉDITO RECÍPROCO (MILES DE DÓLARES)  
SUSCRITAS ENTRE BANCOS CENTRALES DE ACUERDO AL SISTEMA DE PAGOS  
(31 DE DICIEMBRE DE 2003)

Países	ARG.	BOL.	BRA.	COL.	CHI.	ECU.	MEX.	PAR.	PER.	URU.	VEN.	R.DOM	TOTAL
ARG.		20.000	120.000	5.000	50.000	3.500	20.000	10.000	40.000	8.000	30.000	500	307.000
BOL.	4.000 (1)		1.000	500	2.500	50	1.500	1.000	10.000	500	500		37.550
BRA.	24.000 (1)	200 (1)		40.000	80.000	30.000	120.000	150.000	50.000	45.000	200.000	4.000	840.000
COL.	1.000 (1)	100 (1)	8.000 (1)		20.000	10.000	30.000	500	8.000	1.500	30.000	5.000	150.500
CHI.	12.500 (7)	125 (9)	53.328 (3)	4.000 (1)		10.000	8.000	1.500	12.000	4.000	80.000	1.000	269.000
ECU.	175 (9)		6.000 (1)		2.000 (1)		15.000	500	15.000	1.000	15.000	1.000	101.050
MEX.	5.000 (7)	300 (1)	19.992 (12)	501 (20)	1.500 (6)	2.499 (12)		200	15.000	6.000	30.000	5.000	250.700
PAR.	2.500 (7)	250 (7)	30.000 (1)		375 (7)		50 (7)		6.000	1.000	500		171.200
PER.	8.000 (1)	2.500 (7)	33.330 (3)	800 (10)	1.200 (10)	3.000 (1)	2.499 (12)	1.500 (7)		10.000	25.000	500	191.500
URU.	1.600 (1)	25 (9)	9.000 (1)	300 (1)	800 (1)	200 (1)	360 (8)	250 (7)	2.000 (1)		800	300	78.100
VEN.	1.500 (9)	25 (9)	10.000 (9)	1.500 (9)	4.000 (9)	750 (9)	1.500 (9)	25 (9)	1.250 (9)	40 (9)		1.000	412.800
R.DOM	50 (10)		200 (1)	1.000 (1)	200 (1)		250 (9)			30 (10)			18.300
<b>TOTAL</b>	<b>60.325</b>	<b>7.525</b>	<b>194.050</b>	<b>17.201</b>	<b>80.028</b>	<b>14.624</b>	<b>34.451</b>	<b>34.950</b>	<b>56.079</b>	<b>14.605</b>	<b>20.590</b>	<b>1.730</b>	
<b>TOTAL LINEAS ORDINARIAS</b>													<b>2.827.700</b>
<b>TOTAL LINEAS EXTRAORDINARIAS</b>													<b>536.158</b>
<b>TOTAL GENERAL</b>													<b>3.363.858</b>

(1) Segunda Línea de Crédito:	20,00%	adicional
(3) Segunda Línea de Crédito:	66,66%	adicional
(6) Segunda Línea de Crédito:	18,75%	adicional
(7) Segunda Línea de Crédito:	25,00%	adicional
(8) Segunda Línea de Crédito:	6,00%	adicional
(9) Segunda Línea de Crédito:	5,00%	adicional
(10) Segunda Línea de Crédito:	10,00%	adicional
(12) Segunda Línea de Crédito:	16,66%	adicional
(20) Segunda Línea de Crédito:	1,67%	adicional

Nota: Por comunicaciones dirigidas a la Secretaría General de la ALADI, a partir de junio 16 de 2003, el Banco de la República de Colombia y el Banco Central de Venezuela acordaron la modificación (aumento) de la línea de crédito recíproca ordinaria de U\$S 15 millones a U\$S 30 millones, manteniendo el porcentaje del 5 por ciento de la línea de crédito extraordinaria.

## CUADRO 7

### ÍNDICE DE UTILIZACIÓN DE LAS LÍNEAS BILATERALES DE CRÉDITO RECÍPROCAS (\*) AÑO 2003

Miles de dólares y Porcentajes

	L. Créd. Bil. Ordin. (31/12/03)	Saldos de la Compensación - 2003			Saldos / Líneas Ordinarias			L.Créd.Bil. Extra. (31/12/03)	% Extra / Ordi.
		1er. Período	2do. Período	3er. Período	%	%	%		
<b>Argentina</b>									
Bolivia	20.000	939,3	692,1	2.106,4	4,7	3,5	10,5	4.000	20,0
Brasil	120.000	-19.013,9	-8.995,5	-27.340,7	-15,8	-7,5	-22,8	24.000	20,0
Colombia	5.000	772,9	145,4	-6,7	15,5	2,9	-0,1	1.000	20,0
Chile	50.000	4.150,9	1.237,7	-2.007,8	8,3	2,5	-4,0	12.500	25,0
Ecuador	3.500	6.290,0	5.308,8	2.128,3	179,7	151,7	60,8	175	5,0
México	20.000	365,0	1.658,0	37,7	1,8	8,3	0,2	5.000	25,0
Paraguay	10.000	593,6	469,0	567,3	5,9	4,7	5,7	2.500	25,0
Perú	40.000	5.326,7	6.842,8	3.434,4	13,3	17,1	8,6	8.000	20,0
Uruguay	8.000	5.670,7	4.472,2	2.463,0	70,9	55,9	30,8	1.600	20,0
Venezuela	30.000	19,1	1.143,9	9.692,9	0,1	3,8	32,3	1.500	5,0
Rep.Dom.	500	0,0	0,0	0,0	0,0	0,0	0,0	50	10,0
<b>Totales</b>	<b>307.000</b>	<b>5.114,3</b>	<b>12.974,6</b>	<b>-8.925,3</b>				<b>60.325</b>	
<b>Bolivia</b>									
Argentina	20.000	-939,3	-692,1	-2.106,4	-4,7	-3,5	-10,5	4.000	20,0
Brasil	1.000	-8.459,7	-6.082,6	-6.821,3	-846,0	-608,3	-682,1	200	20,0
Colombia	500	1.076,0	383,3	516,9	215,2	76,7	103,4	100	20,0
Chile	2.500	-382,7	-606,5	-520,0	-15,3	-24,3	-20,8	125	5,0
Ecuador	50	-85,1	-44,7	-80,8	-170,3	-89,3	-161,6	0	0,0
México	1.500	-86,3	-278,4	-23,2	-5,8	-18,6	-1,5	300	20,0
Paraguay	1.000	-45,5	0,0	-32,9	-4,5	0,0	-3,3	250	25,0
Perú	10.000	189,8	-31,7	-469,5	1,9	-0,3	-4,7	2.500	25,0
Uruguay	500	0,0	0,0	0,0	0,0	0,0	0,0	25	5,0
Venezuela	500	-65,2	-66,4	9.049,5	-13,0	-13,3	1809,9	25	5,0
Rep.Dom.	0	0,0	0,0	0,0	#¡DIV/0!	#¡DIV/0!	#¡DIV/0!	0	#¡DIV/0!
<b>Totales</b>	<b>37.550</b>	<b>-8.798,0</b>	<b>-7.419,1</b>	<b>-487,7</b>				<b>7.525</b>	
<b>Brasil</b>									
Argentina	120.000	19.013,9	8.995,5	27.340,7	15,8	7,5	22,8	24.000	20,0
Bolivia	1.000	8.459,7	6.082,6	6.821,3	846,0	608,3	682,1	200	20,0
Colombia	40.000	3.188,6	3.737,2	2.879,1	8,0	9,3	7,2	8.000	20,0
Chile	80.000	17.439,3	19.002,2	18.328,4	21,8	23,8	22,9	53.328	66,7
Ecuador	30.000	34.687,4	32.692,0	19.693,9	115,6	109,0	65,6	6.000	20,0
México	120.000	1.423,6	2.217,1	1.723,3	1,2	1,8	1,4	19.992	16,7
Paraguay	150.000	3.401,1	3.127,5	5.776,4	2,3	2,1	3,9	30.000	20,0
Perú	50.000	13.225,7	14.234,9	29.446,6	26,5	28,5	58,9	33.330	66,7
Uruguay	45.000	-1.534,1	3.985,5	6.705,0	-3,4	8,9	14,9	9.000	20,0
Venezuela	200.000	985,9	374,7	9.750,6	0,5	0,2	4,9	10.000	5,0
Rep.Dom.	4.000	5.454,7	5.631,8	5.789,1	136,4	140,8	144,7	200	5,0
<b>Totales</b>	<b>840.000</b>	<b>105.745,8</b>	<b>100.081,1</b>	<b>134.254,4</b>				<b>194.050</b>	
<b>Colombia</b>									
Argentina	5.000	-772,9	-145,4	6,7	-15,5	-2,9	0,1	1.000	20,0
Bolivia	500	-1.076,0	-383,3	-516,9	-215,2	-76,7	-103,4	100	20,0
Brasil	40.000	-3.188,6	-3.737,2	-2.879,1	-8,0	-9,3	-7,2	8.000	20,0
Chile	20.000	65,6	-298,5	147,2	0,3	-1,5	0,7	4.000	20,0
Ecuador	10.000	3.151,0	8.913,8	5.203,3	31,5	89,1	52,0	0	0,0
México	30.000	-557,6	-29,0	-133,9	-1,9	-0,1	-0,4	501	1,7
Paraguay	500	0,0	10,3	20,2	0,0	2,1	4,0	0	0,0
Perú	8.000	1.421,7	1.660,0	1.825,9	17,8	20,7	22,8	800	10,0
Uruguay	1.500	-129,0	0,0	-135,7	-8,6	0,0	-9,0	300	20,0
Venezuela	30.000	1.763,5	893,6	10.866,1	5,9	3,0	36,2	1.500	5,0
Rep.Dom.	5.000	911,3	1.809,3	2.385,4	18,2	36,2	47,7	1.000	20,0
<b>Totales</b>	<b>150.500</b>	<b>1.588,8</b>	<b>8.693,5</b>	<b>16.789,2</b>				<b>17.201</b>	

(\*) Un valor positivo indica saldo acreedor y un valor negativo, saldo deudor. Un valor absoluto mayor a 100 (sombreados) indica insuficiencia de la línea de crédito



	L. Créd. Ordinarias (31/12/03)	Saldos de la Compensación - 2003			Saldos / Líneas Ordinarias			L.Cré.Extraordi. (31/12/03)	% Extra / Ordi.
		1er. Período	2do. Período	3er. Período	%	%	%		
<b>Chile</b>									
Argentina	50.000	-4.150,9	-1.237,7	2.007,8	-8,3	-2,5	4,0	12.500	25,0
Bolivia	2.500	382,7	606,5	520,0	15,3	24,3	20,8	125	5,0
Brasil	80.000	-17.439,3	-19.002,2	-18.328,4	-21,8	-23,8	-22,9	53.328	66,7
Colombia	20.000	-65,6	298,5	-147,2	-0,3	1,5	-0,7	4.000	20,0
Ecuador	10.000	1.969,2	3.113,5	1.569,0	19,7	31,1	15,7	2.000	20,0
México	8.000	-1.671,8	-115,9	-1.186,7	-20,9	-1,4	-14,8	1.500	18,8
Paraguay	1.500	161,0	963,9	883,5	10,7	64,3	58,9	375	25,0
Perú	12.000	940,7	2.524,5	2.368,6	7,8	21,0	19,7	1.200	10,0
Uruguay	4.000	-1.375,5	212,8	-80,8	-34,4	5,3	-2,0	800	20,0
Venezuela	80.000	524,2	-22,1	628,0	0,7	0,0	0,8	4.000	5,0
Rep.Dom.	1.000	0,0	117,5	0,0	0,0	11,8	0,0	200	20,0
<b>Totales</b>	<b>269.000</b>	<b>-20.725,4</b>	<b>-12.540,7</b>	<b>-11.766,2</b>				<b>80.028</b>	
<b>Ecuador</b>									
Argentina	3.500	-6.290,0	-5.308,8	-2.128,3	-179,7	-151,7	-60,8	175	5,0
Bolivia	50	85,1	44,7	80,8	170,3	89,3	161,6	0	0,0
Brasil	30.000	-34.687,4	-32.692,0	-19.693,9	-115,6	-109,0	-65,6	6.000	20,0
Colombia	10.000	-3.151,0	-8.913,8	-5.203,3	-31,5	-89,1	-52,0	0	0,0
Chile	10.000	-1.969,2	-3.113,5	-1.569,0	-19,7	-31,1	-15,7	2.000	20,0
México	15.000	-1.675,0	-1.195,4	-1.421,5	-11,2	-8,0	-9,5	2.499	16,7
Paraguay	500	0,0	0,0	0,0	0,0	0,0	0,0	0	0,0
Perú	15.000	281,9	-395,3	-613,7	1,9	-2,6	-4,1	3.000	20,0
Uruguay	1.000	-21,9	11,8	-25,6	-2,2	1,2	-2,6	200	20,0
Venezuela	15.000	-426,9	-1.043,2	745,7	-2,8	-7,0	5,0	750	5,0
Rep.Dom.	1.000	0,0	0,0	0,0	0,0	0,0	0,0	0	0,0
<b>Totales</b>	<b>101.050</b>	<b>-47.854,2</b>	<b>-52.605,6</b>	<b>-29.828,8</b>				<b>14.624</b>	
<b>México</b>									
Argentina	20.000	-365,0	-1.658,0	-37,7	-1,8	-8,3	-0,2	5.000	25,0
Bolivia	1.500	86,3	278,4	23,2	5,8	18,6	1,5	300	20,0
Brasil	120.000	-1.423,6	-2.217,1	-1.723,3	-1,2	-1,8	-1,4	19.992	16,7
Colombia	30.000	557,6	29,0	133,9	1,9	0,1	0,4	501	1,7
Chile	8.000	1.671,8	115,9	1.186,7	20,9	1,4	14,8	1.500	18,8
Ecuador	15.000	1.675,0	1.195,4	1.421,5	11,2	8,0	9,5	2.499	16,7
Paraguay	200	0,0	84,7	4,5	0,0	42,4	2,3	50	25,0
Perú	15.000	531,9	450,4	578,7	3,5	3,0	3,9	2.499	16,7
Uruguay	6.000	-63,5	70,2	-94,5	-1,1	1,2	-1,6	360	6,0
Venezuela	30.000	80,0	367,7	1.020,7	0,3	1,2	3,4	1.500	5,0
Rep.Dom.	5.000	1.735,6	3.972,4	2.315,0	34,7	79,4	46,3	250	5,0
<b>Totales</b>	<b>250.700</b>	<b>4.486,2</b>	<b>2.689,0</b>	<b>4.828,8</b>				<b>34.451</b>	
<b>Paraguay</b>									
Argentina	10.000	-593,6	-469,0	-567,3	-5,9	-4,7	-5,7	2.500	25,0
Bolivia	1.000	45,5	0,0	32,9	4,5	0,0	3,3	250	25,0
Brasil	150.000	-3.401,1	-3.127,5	-5.776,4	-2,3	-2,1	-3,9	30.000	20,0
Colombia	500	0,0	-10,3	-20,2	0,0	-2,1	-4,0	0	0,0
Chile	1.500	-161,0	-963,9	-883,5	-10,7	-64,3	-58,9	375	25,0
Ecuador	500	0,0	0,0	0,0	0,0	0,0	0,0	0	0,0
México	200	0,0	-84,7	-4,5	0,0	-42,4	-2,3	50	25,0
Perú	6.000	-3,0	91,4	356,0	-0,1	1,5	5,9	1.500	25,0
Uruguay	1.000	0,0	0,0	0,0	0,0	0,0	0,0	250	25,0
Venezuela	500	0,0	1.748,6	32.387,3	0,0	349,7	6477,5	25	5,0
Rep.Dom.	0	0,0	0,0	0,0	#¡DIV/0!	#¡DIV/0!	#¡DIV/0!	0	#¡DIV/0!
<b>Totales</b>	<b>171.200</b>	<b>-4.113,2</b>	<b>-2.815,6</b>	<b>25.524,3</b>				<b>34.950</b>	

	L. Cré. Ordinarias (31/12/03)	Saldos de la Compensación - 2003			Saldos / Líneas Ordinarias			L.Cré.Extraordi. (31/12/03)	% Extra / Ordi.
		1er. Período	2do. Período	3er. Período	%	%	%		
<b>Perú</b>									
Argentina	40.000	-5.326,7	-6.842,8	-3.434,4	-13,3	-17,1	-8,6	8.000	20,0
Bolivia	10.000	-189,8	31,7	469,5	-1,9	0,3	4,7	2.500	25,0
Brasil	50.000	-13.225,7	-14.234,9	-29.446,6	-26,5	-28,5	-58,9	33.330	66,7
Colombia	8.000	-1.421,7	-1.660,0	-1.825,9	-17,8	-20,7	-22,8	800	10,0
Chile	12.000	-940,7	-2.524,5	-2.368,6	-7,8	-21,0	-19,7	1.200	10,0
Ecuador	15.000	-281,9	395,3	613,7	-1,9	2,6	4,1	3.000	20,0
México	15.000	-531,9	-450,4	-578,7	-3,5	-3,0	-3,9	2.499	16,7
Paraguay	6.000	3,0	-91,4	-356,0	0,1	-1,5	-5,9	1.500	25,0
Uruguay	10.000	-495,7	-122,7	194,0	-5,0	-1,2	1,9	2.000	20,0
Venezuela	25.000	173,8	-68,5	1.948,9	0,7	-0,3	7,8	1.250	5,0
Rep.Dom.	500	47,3	408,7	202,4	9,5	81,7	40,5	0	0,0
<b>Totales</b>	<b>191.500</b>	<b>-22.190,0</b>	<b>-25.159,6</b>	<b>-34.581,7</b>				<b>56.079</b>	
<b>Uruguay</b>									
Argentina	8.000	-5.670,7	-4.472,2	-2.463,0	-70,9	-55,9	-30,8	1.600	20,0
Bolivia	500	0,0	0,0	0,0	0,0	0,0	0,0	25	5,0
Brasil	45.000	1.534,1	-3.985,5	-6.705,0	3,4	-8,9	-14,9	9.000	20,0
Colombia	1.500	129,0	0,0	135,7	8,6	0,0	9,0	300	20,0
Chile	4.000	1.375,5	-212,8	80,8	34,4	-5,3	2,0	800	20,0
Ecuador	1.000	21,9	-11,8	25,6	2,2	-1,2	2,6	200	20,0
México	6.000	63,5	-70,2	94,5	1,1	-1,2	1,6	360	6,0
Paraguay	1.000	0,0	0,0	0,0	0,0	0,0	0,0	250	25,0
Perú	10.000	495,7	122,7	-194,0	5,0	1,2	-1,9	2.000	20,0
Venezuela	800	0,0	-0,1	134,1	0,0	0,0	16,8	40	5,0
Rep.Dom.	300	0,0	0,0	0,0	0,0	0,0	0,0	30	10,0
<b>Totales</b>	<b>78.100</b>	<b>-2.051,0</b>	<b>-8.629,7</b>	<b>-8.891,3</b>				<b>14.605</b>	
<b>Venezuela</b>									
Argentina	30.000	-19,1	-1.143,9	-9.692,9	-0,1	-3,8	-32,3	1.500	5,0
Bolivia	500	65,2	66,4	-9.049,5	13,0	13,3	-1809,9	25	5,0
Brasil	200.000	-985,9	-374,7	-9.750,6	-0,5	-0,2	-4,9	10.000	5,0
Colombia	30.000	-1.763,5	-893,6	-10.866,1	-5,9	-3,0	-36,2	1.500	5,0
Chile	80.000	-524,2	22,1	-628,0	-0,7	0,0	-0,8	4.000	5,0
Ecuador	15.000	426,9	1.043,2	-745,7	2,8	7,0	-5,0	750	5,0
México	30.000	-80,0	-367,7	-1.020,7	-0,3	-1,2	-3,4	1.500	5,0
Paraguay	500	0,0	-1.748,6	-32.387,3	0,0	-349,7	-6477,5	25	5,0
Perú	25.000	-173,8	68,5	-1.948,9	-0,7	0,3	-7,8	1.250	5,0
Uruguay	800	0,0	0,1	-134,1	0,0	0,0	-16,8	40	5,0
Rep.Dom.	1.000	18,1	0,0	0,0	1,8	0,0	0,0	0	0,0
<b>Totales</b>	<b>412.800</b>	<b>-3.036,4</b>	<b>-3.328,2</b>	<b>-76.223,8</b>				<b>20.590</b>	
<b>Rep.Dom.</b>									
Argentina	500	0,0	0,0	0,0	0,0	0,0	0,0	50	10,0
Bolivia	0	0,0	0,0	0,0	#iDIV/0!	#iDIV/0!	#iDIV/0!	0	#iDIV/0!
Brasil	4.000	-5.454,7	-5.631,8	-5.789,1	-136,4	-140,8	-144,7	200	5,0
Colombia	5.000	-911,3	-1.809,3	-2.385,4	-18,2	-36,2	-47,7	1.000	20,0
Chile	1.000	0,0	-117,5	0,0	0,0	-11,8	0,0	200	20,0
Ecuador	1.000	0,0	0,0	0,0	0,0	0,0	0,0	0	0,0
México	5.000	-1.735,6	-3.972,4	-2.315,0	-34,7	-79,4	-46,3	250	5,0
Paraguay	0	0,0	0,0	0,0	#iDIV/0!	#iDIV/0!	#iDIV/0!	0	#iDIV/0!
Perú	500	-47,3	-408,7	-202,4	-9,5	-81,7	-40,5	0	0,0
Uruguay	300	0,0	0,0	0,0	0,0	0,0	0,0	30	10,0
Venezuela	1.000	-18,1	0,0	0,0	-1,8	0,0	0,0	0	0,0
<b>Totales</b>	<b>18.300</b>	<b>-8.167,0</b>	<b>-11.939,7</b>	<b>-10.691,9</b>				<b>1.730</b>	
<b>Total General</b>	<b>2.827.700</b>							<b>536.158</b>	

## CUADRO 8

### DÉBITOS OPERACIONES CANALIZADAS POR EL CONVENIO DE PAGOS AÑO 2003

#### NUMERO DE OPERACIONES POR INSTRUMENTO

PAIS	CC/CD+ CCI/CDI	CG	LA+ LAI	PA+ PAI	PE	OP+OD	GN	TOTAL	PORC.
ARG	3.955	202	1.158	144	0	15	0	5.474	28,6
BOL	1.260	136	188	2	0	13	0	1.599	8,4
BRA	866	84	119	0	0	13	0	1.082	5,7
COL	351	101	29	0	0	13	0	494	2,6
CHI	1.522	215	13	0	0	13	0	1.763	9,2
ECU	1.043	289	198	655	25	24	0	2.234	11,7
MEX	93	6	28	20	0	13	0	160	0,8
PAR	499	39	4	6	0	14	0	562	2,9
PER	1.391	373	178	24	0	0	0	1.966	10,3
URU	1.834	76	84	80	0	28	0	2.102	11,0
VEN	215	118	0	0	0	154	0	487	2,5
DOM	1.033	38	77	64	0	1	0	1.213	6,3
<b>TOTAL</b>	<b>14.062</b>	<b>1.677</b>	<b>2.076</b>	<b>995</b>	<b>25</b>	<b>301</b>	<b>0</b>	<b>19.136</b>	<b>100,0</b>
<b>PORC.</b>	<b>73,5</b>	<b>8,8</b>	<b>10,8</b>	<b>5,2</b>	<b>0,1</b>	<b>1,6</b>	<b>0,0</b>		<b>100,0</b>

#### VALORES POR INSTRUMENTOS AÑO 2003

##### EN DÓLARES

PAIS	CC/CD+ CCI/CDI	CG	LA+ LAI	PA+ PAI	PE	OP+OD	GN	TOTAL	PORC.
ARG	74.292.864,00	86.719,83	17.110.248,67	2.458.953,46	0,00	19.284,16	0,00	93.968.070,12	13,4
BOL	26.786.900,43	46.206,68	2.602.210,96	19.424,52	0,00	9.127,07	0,00	29.463.869,66	4,2
BRA	29.132.431,17	39.212,77	13.414.690,74	0,00	0,00	9.098,30	0,00	42.595.432,98	6,1
COL	19.932.235,43	86.387,11	1.540.190,04	0,00	0,00	9.141,22	0,00	21.567.953,80	3,1
CHI	86.474.553,03	63.267,04	521.205,07	0,00	0,00	9.055,38	0,00	87.068.080,52	12,4
ECU	49.415.539,74	159.837,49	7.085.094,06	81.106.065,59	5.213.790,42	12.020,06	0,00	142.992.347,36	20,3
MEX	3.619.443,38	829,30	2.468.563,61	2.447.583,81	0,00	9.137,81	0,00	8.545.557,91	1,2
PAR	15.108.407,75	16.845,22	527.822,94	2.867.976,56	0,00	9.832,71	0,00	18.530.885,18	2,6
PER	81.228.290,24	957.656,77	10.320.273,70	7.028.068,07	0,00	0,00	0,00	99.534.288,78	14,1
URU	36.460.093,97	13.771,18	1.617.064,06	2.437.297,11	0,00	206.348,61	0,00	40.734.574,93	5,8
VEN	80.029.396,48	101.196,35	0,00	0,00	0,00	7.706.536,19	0,00	87.837.129,02	12,5
DOM	15.624.770,34	17.277,53	2.816.086,99	12.242.323,05	0,00	7,26	0,00	30.700.465,17	4,4
<b>TOTAL</b>	<b>518.104.925,96</b>	<b>1.589.207,27</b>	<b>60.023.450,84</b>	<b>110.607.692,17</b>	<b>5.213.790,42</b>	<b>7.999.588,77</b>	<b>0,00</b>	<b>703.538.655,43</b>	<b>100,0</b>
<b>PORC.</b>	<b>73,6</b>	<b>0,2</b>	<b>8,5</b>	<b>15,7</b>	<b>0,7</b>	<b>1,1</b>	<b>0,0</b>		<b>100,0</b>

#### Notas:

<b>CC:</b>	Cartas de crédito	<b>CCI:</b>	Intereses de cartas de crédito
<b>CD:</b>	Créditos documentarios	<b>CDI:</b>	Intereses de créditos documentarios
<b>CG:</b>	Comisiones y gastos		
<b>LA:</b>	Letras avaladas	<b>LAI:</b>	Intereses de letras avaladas
<b>PA:</b>	Pagarés	<b>PAI:</b>	Intereses sobre pagarés
<b>PE:</b>	Pagarés de operaciones de descuento		
<b>OP:</b>	Órdenes de pago		
<b>OD:</b>	Órdenes de pago divisibles		
<b>GN:</b>	Giros nominativos		

Por la metodología de su presentación, esta información no comprende los extornos ni las anulaciones de extornos efectuados durante el período.

**Fuente:** Centro de Operaciones del SICAP/ALADI.

## CUADRO 9

### CREDITOS OPERACIONES CANALIZADAS POR EL CONVENIO DEL PAGOS AÑO 2003

#### NUMERO DE OPERACIONES POR INSTRUMENTO

PAIS	CC/CD+ CCI/CDI	CG	LA+ LAI	PA+ PAI	PE	OP+OD	GN	TOTAL	PORC.
ARG	2.125	242	167	34	25	3	0	2.596	13,6
BOL	59	1	0	0	0	0	0	60	0,3
BRA	9.018	546	1.539	860	0	0	0	11.963	62,5
COL	479	276	330	40	0	122	0	1.247	6,5
CHI	972	300	23	6	0	0	0	1.301	6,8
ECU	273	30	0	0	0	0	0	303	1,6
MEX	130	76	17	51	0	11	0	285	1,5
PAR	78	7	0	0	0	0	0	85	0,4
PER	310	98	0	4	0	151	0	563	2,9
URU	558	77	0	0	0	1	0	636	3,3
VEN	60	24	0	0	0	13	0	97	0,5
DOM	0	0	0	0	0	0	0	0	0,0
<b>TOTAL</b>	<b>14.062</b>	<b>1.677</b>	<b>2.076</b>	<b>995</b>	<b>25</b>	<b>301</b>	<b>0</b>	<b>19.136</b>	<b>100,0</b>
<b>PORC.</b>	<b>73,5</b>	<b>8,8</b>	<b>10,8</b>	<b>5,2</b>	<b>0,1</b>	<b>1,6</b>	<b>0,0</b>		<b>100,0</b>

#### VALORES POR INSTRUMENTOS AÑO 2003

##### EN DÓLARES

PAIS	CC/CD+ CCI/CDI	CG	LA+ LAI	PA+ PAI	PE	OP+OD	GN	TOTAL	PORC.
ARG	77.107.870,30	233.326,17	15.744.808,51	5.481.788,97	5.213.790,42	12.639,37	0,00	103.794.223,74	14,8
BOL	12.730.101,56	477,68	0,00	0,00	0,00	0,00	0,00	12.730.579,24	1,8
BRA	262.256.705,01	825.437,77	32.731.449,90	88.096.485,82	0,00	0,00	0,00	383.910.078,50	54,6
COL	23.323.322,66	110.154,58	9.717.029,91	9.315.544,22	0,00	6.146.794,64	0,00	48.612.846,01	6,9
CHI	40.151.969,12	164.037,17	1.444.544,77	21.026,02	0,00	0,00	0,00	41.781.577,08	5,9
ECU	12.359.650,92	14.490,41	0,00	0,00	0,00	0,00	0,00	12.374.141,33	1,8
MEX	12.782.279,19	55.960,89	385.617,75	7.037.383,06	0,00	195.650,00	0,00	20.456.890,89	2,9
PAR	37.062.159,53	15.185,46	0,00	0,00	0,00	0,00	0,00	37.077.344,99	5,3
PER	14.333.790,35	25.661,83	0,00	655.464,08	0,00	1.632.324,19	0,00	16.647.240,45	2,4
URU	21.076.042,78	29.588,48	0,00	0,00	0,00	9.304,77	0,00	21.114.936,03	3,0
VEN	4.921.034,54	114.886,83	0,00	0,00	0,00	2.875,80	0,00	5.038.797,17	0,7
DOM	0,00	0,00	0,00	0,00	0,00	0,00	0,00	0,00	0,0
<b>TOTAL</b>	<b>518.104.925,96</b>	<b>1.589.207,27</b>	<b>60.023.450,84</b>	<b>110.607.692,17</b>	<b>5.213.790,42</b>	<b>7.999.588,77</b>	<b>0,00</b>	<b>703.538.655,43</b>	<b>100,0</b>
<b>PORC.</b>	<b>73,6</b>	<b>0,2</b>	<b>8,5</b>	<b>15,7</b>	<b>0,7</b>	<b>1,1</b>	<b>0,0</b>		<b>100,0</b>

#### Notas:

<b>CC:</b>	Cartas de crédito	<b>CCI:</b>	Intereses de cartas de crédito
<b>CD:</b>	Créditos documentarios	<b>CDI:</b>	Intereses de créditos documentarios
<b>CG:</b>	Comisiones y gastos		
<b>LA:</b>	Letras avaladas	<b>LAI:</b>	Intereses de letras avaladas
<b>PA:</b>	Pagarés	<b>PAI:</b>	Intereses sobre pagarés
<b>PE:</b>	Pagarés de operaciones de descuento		
<b>OP:</b>	Órdenes de pago		
<b>OD:</b>	Órdenes de pago divisibles		
<b>GN:</b>	Giros nominativos		

Por la metodología de su presentación, esta información no comprende los extornos ni las anulaciones de extornos efectuados durante el período.

**Fuente:** Centro de Operaciones del SICAP/ALADI.