

ALADI/SEC/di 1824
23 de março de 2004

CONVÊNIO DE PAGAMENTOS E CRÉDITOS RECÍPROCOS

AVALIAÇÃO DO FUNCIONAMENTO DO SISTEMA DE PAGAMENTOS NO ANO 2003

I. RESUMO EXECUTIVO

No ano 2003 foi canalizado pelo Convênio de Pagamentos e Créditos Recíprocos da ALADI um montante global de operações de US\$ 702.324.566,14, do qual 24,8 por cento foram compensados multilateralmente.

Esse volume global de pagamentos continua a tendência anual decrescente manifestada desde 1996 ¹⁾. Esse comportamento decrescente tem-se mantido desde então e a um ritmo acelerado (a queda deu-se a uma taxa de -31,2% cumulativo anual), alcançando em 2003 valores apenas superiores aos de 1971, quando o comércio intra-regional era menor de 1,5 bilhões de dólares. Sem prejuízo disso, ao considerar os quadrimestres do ano em estudo, a partir do segundo (maio-agosto) as cifras canalizadas mostraram um incremento de 7 por cento em relação ao primeiro período, enquanto os dados do último quadrimestre (setembro-dezembro) indicaram um incremento de 24 por cento com respeito ao segundo e, adicionalmente, neste caso, uma leve recuperação inclusive em relação ao mesmo período do ano anterior (3,6%). Igualmente, as cifras anualizadas de 2003 são 23,5 por cento menores que as cursadas em 2002.

Abaixo apresenta-se a evolução das operações canalizadas globalmente, tanto por anos como por períodos, de 1996 até 2003, inclusive.

Milhares de dólares	Operações Cursadas								
	Ano	1996	1997	1998	1999	2000	2001	2002	2003
Totais		9.621.255,2	7.864.241,3	5.570.165,1	3.930.521,7	3.265.912,7	1.472.835,1	917.907,8	702.324,6
Primeiro período		3.806.766,9	2.473.086,0	2.169.312,9	1.241.281,0	1.516.270,1	617.636,2	333.002,2	206.799,4
Segundo período		3.060.242,1	2.651.041,1	1.800.151,1	1.274.929,4	1.022.103,3	465.366,5	319.986,6	221.179,4
Terceiro período		2.754.246,2	2.740.114,3	1.600.701,1	1.414.311,3	727.539,4	389.832,4	264.919,0	274.345,8

¹⁾ Em 1995 a canalização de operações foi a maior de toda a história do Convênio de Pagamentos, superando os US\$ 14 bilhões.

Quanto aos países-membros do Convênio, em 2003 destaca-se a tradicionalmente alta, porém decrescente participação do Brasil, com 30,3 por cento do total de movimentos (débitos mais créditos) do conjunto. Seguido da Argentina, com 14,1 por cento, do Equador, com 11,0 por cento, do Chile, com 9,2 por cento, do Peru, com 8,2 por cento, e da Venezuela, com 6,6 por cento. Esses seis países concentram cerca de 80 por cento do total. Os demais registram as seguintes porcentagens: Colômbia, 5,0 por cento, Uruguai, 4,4 por cento, Paraguai, 4,0 por cento, Bolívia, 3,0 por cento, República Dominicana, 2,2 por cento, e México, 2,1 por cento.

Por outro lado, ao relacionar o volume dos pagamentos canalizados pelo Convênio com o comércio intra-regional (débitos sobre importações), observa-se a persistência do decréscimo deste indicador de 1991 a 2003, ano em que se alcança o até agora mínimo histórico de 1,6 por cento, levando em conta a seguinte evolução:

Relação Pagamentos/Imp. Intra-regionais

Anos	Porcentagens
1991	73,9
1992	68,3
1993	57,4
1994	40,8
1995	40,0
1996	24,4
1997	17,1
1998	12,2
1999	10,3
2000	6,9
2001	3,2
2002	2,3
2003	1,6

No que diz respeito à economia de divisas, em 2003 foi da ordem de US\$ 174 milhões, com um grau de compensação multilateral global de 24,8 por cento, experimentando uma significativa diminuição em relação aos valores alcançados em 2000 (49,1%), 2001 (42,9%) e 2002 (28,1%), respondendo a uma tendência descendente nos últimos anos, partindo de 75 por cento, em 1991.

Esse comportamento está, de alguma maneira, relacionado com o fenômeno do crescimento dos pagamentos que se realizam antes do encerramento do período respectivo (transferências antecipadas).

Para ilustrar esse efeito, pode-se assinalar que o grau de compensação “potencial”, para 2003 poderia ter chegado a 39,8 por cento, quer dizer, uma economia de aproximadamente 280 milhões de dólares (cerca de US\$ 106 milhões a mais do que a economia real).

Grau de Compensação Multilateral Global

Anos	Porcentagens
1991	75,3
1992	72,1
1993	71,0
1994	67,3
1995	56,5
1996	56,6
1997	52,2
1998	52,3
1999	51,1
2000	49,1
2001	42,9
2002	28,1
2003	24,8

Com relação às transferências antecipadas, mantém-se a importância de sua utilização, somando em 2003 um total global de US\$ 406,6 milhões, o que representa 57,9 por cento do total de operações cursadas. Esse comportamento estaria refletindo, em termos gerais, uma preferência pela economia dos custos financeiros associados ao uso do crédito do Convênio frente à possível economia de divisas.

Evolução dos Pagamentos Antecipados

Milhares de dólares e Porcentagens

Anos	Transferências Antecipadas	Total Operações	Porcentagens
	(1)	(2)	(1/2)
1991	768.797,0	11.610.476,0	6,6%
1992	2.346.944,0	13.772.196,0	17,0%
1993	3.293.135,7	13.175.795,0	25,0%
1994	3.473.411,2	11.721.111,6	29,6%
1995	5.698.113,8	14.020.173,7	40,6%
1996	3.887.042,4	9.621.255,2	40,4%
1997	3.579.277,7	7.864.241,3	45,5%
1998	2.503.118,0	5.570.165,1	44,9%
1999	1.735.136,4	3.930.521,7	44,1%
2000	1.541.482,8	3.265.912,7	47,2%
2001	730.632,0	1.472.835,1	49,6%
2002	523.564,8	917.907,8	57,0%
2003	406.627,5	702.324,6	57,9%

A taxa de juros aplicável aos saldos bilaterais dos bancos centrais membros, apesar de já encontrar-se em valores baixos, continuou diminuindo, localizando-se em 2,32 por cento no primeiro quadrimestre do ano em estudo e chegando a 2,18 por

cento no período finalizado em dezembro passado. Como se sabe, a taxa de juros corresponde à taxa “Libor” básica de juros aplicável aos saldos do Convênio.

Porcentagens	Taxas de Juros							
	Ano	1996	1997	1998	1999	2000	2001	2002
Primeiro período	7,49	7,47	7,65	6,01	7,19	6,20	2,98	2,32
Segundo período	7,43	7,65	7,65	6,25	7,80	4,85	2,89	2,16
Terceiro período	7,43	7,65	7,30	7,05	7,72	3,43	2,64	2,18

No que se refere à utilização dos diferentes tipos de "instrumentos" canalizáveis pelo Sistema, em 2003, as Cartas de Crédito, os Créditos Documentários e as Comissões e Gastos representaram 82,2 por cento do total de instrumentos cursados.

Por outro lado, acentua-se a escassa utilização das Ordens de Pagamento, que, no presente, representam 1,6 por cento. Ao contrário, continua com relativa relevância o uso das Letras Avalizadas, que em 2003 chegaram a cobrir 10,8 por cento do total.

Instrumentos Canalizados	2003	
	Número	Mil US\$
CC/Cred.Docum.+CCI/CDI+CG	15.739	519.694
Letras (LA+LAI)	2.076	60.023
Promissórias (PA+PAI)	995	110.608
Promis. Desc. (PE)	25	5.214
O. Pagto. (OP+OD)	301	8.000
Giros Nominais (GN)	0	0
Totais	19.136	703.538,7

As Cartas de Crédito e as Ordens de Pagamento têm sido tradicionalmente os instrumentos mais utilizados. Em anos anteriores, a importância do uso de ambas era bastante equivalente, tanto em número como em valores, mas nos últimos anos, especialmente, por causa de algumas medidas internas adotadas pelos bancos centrais membros (através de regulamentações), percebe-se uma primazia notória do uso das Cartas de Crédito sobre as Ordens de Pagamento, que são cada vez menos usadas.

O uso do número de instrumentos dá uma idéia do volume de operações transadas à vista e financiadas ou estipuladas com pagamentos escalonados. Em geral, as Ordens de Pagamento refletem pagamentos à vista, ao passo que as Cartas de Crédito, as Letras Avalizadas e as Promissórias, normalmente, amparam operações com financiamento.

Com relação às linhas de crédito recíproco vigentes entre os bancos centrais membros, o Banco da República da Colômbia e o Banco Central da Venezuela informaram, durante o transcurso do segundo quadrimestre de 2003 (junho), o acordo para modificar (aumentar) a linha de crédito recíproco para operar ao amparo do

Convênio de Pagamentos, que passou de US\$ 15 milhões para US\$ 30 milhões, mantendo a porcentagem de 5 por cento de linha extraordinária.

Isso determinou que as linhas totais de créditos recíprocas (ordinárias e extraordinárias) ascenderam, em 31 de dezembro, a US\$ 3,364 bilhões.

No que tange à utilização das linhas bilaterais de créditos recíprocas entre os bancos centrais participantes, da análise de 2003 desprende-se que, em termos gerais, as linhas disponíveis proporcionaram uma cobertura suficiente para os movimentos entre eles; as exceções ocorreram nas relações da Argentina com o Equador (dois primeiros períodos), da Bolívia com o Brasil, a Colômbia, o Equador e a Venezuela (principalmente, nesse caso, no último quadrimestre), do Brasil com o Equador e a República Dominicana, e do Paraguai com a Venezuela.

Linhas de Crédito Bilaterais Recíprocas e Saldos da Compensação

Países		Linha Créd. Bil. Ordin. Recíproca Milhares de US\$	Saldos da Compensação Milhares de US\$			Saldos / Linhas Ordinárias (*) %			Linha Créd. Bil. Extr. Recíproca Milhares de US\$
			1º Quad.	2º Quad.	3º Quad.				
Argentina	Equador	3.500	6.290	5.309	2.128	179,7	151,7	60,8	175
Bolívia	Brasil	1.000	-8.460	-6.083	-6.821	-846,0	-608,3	-682,1	200
Bolívia	Colômbia	500	1.076	383	517	215,2	76,7	103,4	100
Bolívia	Equador	50	-85	-45	-81	-170,3	-89,3	-161,6	0
Bolívia	Venezuela	500	-65	-66	9.050	-13,0	-13,3	1809,9	25
Brasil	Equador	30.000	34.687	32.692	19.694	115,6	109,0	65,6	6.000
Brasil	Rep.Dom.	4.000	5.455	5.632	5.789	136,4	140,8	144,7	200
Paraguai	Venezuela	500	0	1.749	32.387	0,0	349,7	6477,5	25

Nota: (*) Um valor positivo indica saldo credor e um valor negativo, saldo devedor. Um valor absoluto maior de 100 (sombreados) indica insuficiência da linha de crédito recíproca.

Finalmente, com respeito aos Aspectos Institucionais, no ano em estudo realizou-se a XLIII Reunião da Comissão Assessora, cujo relatório foi aprovado pelo Conselho de Assuntos Financeiros e Monetários, por meio da Resolução Extraordinária N° 95 (E). Ademais, por meio da Resolução Extraordinária N° 96 (E), esse Conselho aprovou a definição, incorporação, utilização, periodicidade e obrigatoriedade do Sistema de Compromissos (SICOM), no âmbito do SICAP/ALADI, a partir de 1° de janeiro de 2004.

II. FUNCIONAMENTO DO SISTEMA DE PAGAMENTOS

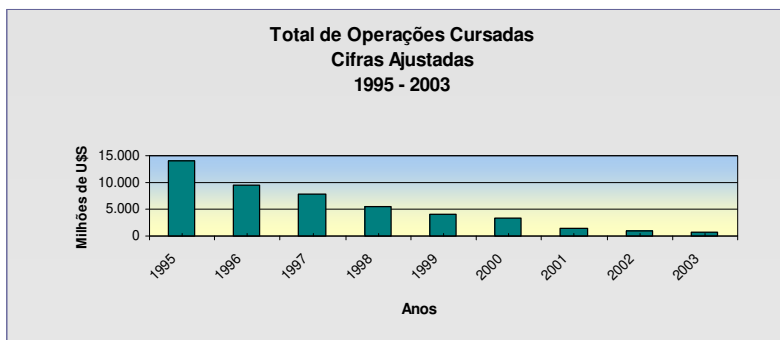
II.1 CANALIZAÇÃO DE OPERAÇÕES

Em cifras ajustadas, o volume de operações canalizadas em 2003 foi de 702,3 milhões de dólares, o que significou uma queda de 23,5 por cento em relação a 2002, quando chegou a 917,9 milhões de dólares.

Como se observa no Gráfico 1, essa queda mantém-se desde 1996, mostrando variações significativas, especialmente no biênio 2001-2002. Ao importante decréscimo experimentado em 1996 (aproximadamente 31%), seguiu-se uma redução, ainda que em menor grau, em 1997 (18%), repetindo-se em 1998 e 1999 em porcentagens algo superiores a 29 por cento e, em 2000, em torno de 17 por cento. As operações cursadas em 2001 apresentaram também uma importante queda, chegando a 54,9 por cento com

relação a 2000, enquanto o canalizado em 2002 descendeu em relação a 2001 cerca de 38 por cento.

GRÁFICO 1



Como nos últimos anos, a diferença entre cifras originais e ajustadas ²⁾ está notoriamente influenciada pelo volume extraordinário de pagamentos realizados antes do encerramento de cada período de compensação.

A Tabela 1 mostra os fluxos de operações cursadas (débitos mais créditos) para cada país-membro do Convênio de Pagamentos, para os anos 2002 e 2003, bem como a variação entre os respectivos anos.

TABELA 1

FLUXO DE OPERAÇÕES (DÉBITOS MAIS CRÉDITOS)

Milhares de dólares e Porcentagens			
Países	2002	2003	Variação
Argentina	272.501,6	197.400,4	-27,6%
Bolívia	43.909,2	42.176,0	-3,9%
Brasil	575.817,9	425.685,0	-26,1%
Colômbia	99.454,6	70.257,9	-29,4%
Chile	161.530,6	128.793,6	-20,3%
Equador	207.389,0	155.007,6	-25,3%
México	66.000,6	28.989,7	-56,1%
Paraguai	31.050,4	55.599,7	79,1%
Peru	163.881,6	115.303,0	-29,6%
Uruguai	110.800,1	61.962,3	-44,1%
Venezuela	79.316,0	92.675,3	16,8%
R. Dominicana	24.164,1	30.798,6	27,5%
Total	1.835.815,7	1.404.649,1	-23,5%

²⁾ As cifras primárias, isto é, a soma dos débitos, ou dos créditos, bilaterais registrados ao final de cada período de compensação, de acordo com informações do Banco Agente, chegaram em 2003 a US\$ 295.697.071,61 (ver **Anexo, Quadro 1**). Essa cifra, no entanto, não reflete o fato de que, durante cada período, foi produzido antes do encerramento um número significativo de transferências antecipadas, que nesta oportunidade foram de US\$ 406.627.494,53 (ver **Anexo, Quadro 2**), que correspondem a operações também cursadas pelo Convênio. A incorporação desses pagamentos às cifras primárias, e de eventuais acertos bilaterais, produz o que se denomina neste texto de "cifras ajustadas" (ver **Anexo, Quadro 4**), que são as que refletem com exatidão o total de operações cursadas pelo Convênio de Pagamentos e Créditos Recíprocos.

Pode-se observar na tabela acima uma redução generalizada das operações com quedas que variam de um mínimo de 3,9 por cento (Bolívia) até um máximo de 56,1 por cento (México). As quedas mais pronunciadas depois da do México (-56,1%) são as do Uruguai (-44,1%), do Peru (-29,6%), da Colômbia (-29,4%), da Argentina (-27,6%), do Brasil (-26,1%) e do Equador (-25,3%), ao passo que, para os demais países, as quedas localizam-se abaixo da média (-23,5%), com exceção do Paraguai (79,1%), da República Dominicana (27,5%) e da Venezuela (16,8%), que apresentaram incrementos.

A queda das operações cursadas através do Convênio neste último ano reflete uma redução relativamente generalizada de sua utilização pelos países-membros. Considerando os débitos, já que a canalização da operação faz-se através do país importador, pode-se observar (Tabela 2) que se produzem baixas para a grande maioria dos países com relação ao ano anterior, sendo as mais significativas: México (-71,2%), Brasil (-46,4%), Colômbia e Uruguai (-37,7%) e Peru (33,0%). As exceções (incrementos) são, novamente, a Venezuela (102,8%) e a República Dominicana (27,5%).

TABELA 2

EVOLUÇÃO DOS DÉBITOS

Milhares de dólares e Porcentagens						
Países	2002		2003		Variação	
	Valores	%	Valores	%	%	Contribuição
Argentina	129.236,5	14,1	94.118,4	13,4	-27,2	16,3
Bolívia	39.578,5	4,3	29.440,4	4,2	-25,6	4,7
Brasil	79.902,1	8,7	42.801,8	6,1	-46,4	17,2
Colômbia	34.669,6	3,8	21.593,2	3,1	-37,7	6,1
Chile	109.614,0	11,9	86.913,0	12,4	-20,7	10,5
Equador	195.342,6	21,3	142.648,1	20,3	-27,0	24,4
México	29.471,9	3,2	8.492,9	1,2	-71,2	9,7
Paraguai	20.104,6	2,2	18.502,1	2,6	-8,0	0,7
Peru	147.142,9	16,0	98.617,1	14,0	-33,0	22,5
Uruguai	65.473,5	7,1	40.767,2	5,8	-37,7	11,5
Venezuela	43.207,6	4,7	87.631,8	12,5	102,8	-20,6
R.Dominicana	24.164,1	2,6	30.798,6	4,4	27,5	-3,1
TOTAL	917.907,8	100,0	702.324,6	100,0	-23,5	100,0

Na Tabela 3 são apresentados os saldos multilaterais, considerando os movimentos ajustados, o índice de equilíbrio ³⁾ e o grau de compensação anual, para cada país para os anos 2002 e 2003.

³⁾ O indicador "Índice de Equilíbrio" reflete a relação entre o total de débitos e de créditos (cifras ajustadas) que cada país canaliza através do Convênio de Pagamentos (construído como o quociente entre o menor e o maior de ambos os valores). Um valor de 100 por cento indica que os montantes de débitos e créditos canalizados pelo país são iguais, portanto, quanto mais distante desse valor (mais próximo de 0%), mais desiguais eles são. O indicador "Grau de Compensação" por país reflete a relação entre o montante efetivamente compensado pelo país em cada período da Compensação Multilateral sobre o total de débitos cursados pelo Convênio (tomando as cifras ajustadas). Dessa forma, o "Grau de Compensação" é um indicador da economia de divisas do país (isto é, indica que porcentagem das divisas que deveria ter transferido como débitos e não transferiu em função da compensação).

TABELA 3

ÍNDICE DE EQUILÍBRIO E GRAU DE COMPENSAÇÃO
SALDOS MULTILATERAIS (AJUSTADOS)

Milhares de dólares e Porcentagens

Países	2002			2003		
	Saldos	Índice de Equilíbrio	Grau de Compensação	Saldos	Índice de Equilíbrio	Grau de Compensação
Argentina	14.028,6	90,2%	50,4%	9.163,7	91,1%	58,5%
Bolívia	-35.247,8	10,9%	4,0%	-16.704,8	43,3%	5,0%
Brasil	416.013,8	16,1%	100,0%	340.081,3	11,2%	100,0%
Colômbia	30.115,3	53,5%	28,4%	27.071,5	44,4%	30,7%
Chile	-57.697,5	47,4%	27,1%	-45.032,3	48,2%	26,6%
Equador	-183.296,1	6,2%	4,6%	-130.288,6	8,7%	6,2%
México	7.056,7	80,7%	23,8%	12.004,0	41,4%	43,5%
Paraguai	-9.158,8	54,4%	35,3%	18.595,6	49,9%	14,0%
Peru	-130.404,2	11,4%	7,4%	-81.931,3	16,9%	10,0%
Uruguai	-20.147,0	69,2%	50,8%	-19.572,1	52,0%	46,6%
Venezuela	-7.099,1	83,6%	9,8%	-82.588,3	5,8%	1,1%
R. Dominicana	-24.164,1	0,0%	0,0%	-30.798,6	0,0%	0,0%
Total	0,0	100,0%	28,1%	0,0	100,0%	24,8%

Destaca-se o caso do Brasil, que, pelo terceiro ano consecutivo, apresenta um saldo credor, o que constitui a mudança mais significativa na situação dos saldos nos últimos anos (em 1998, o Brasil tinha um saldo devedor de 1,3 bilhões de dólares).

Observando-se os resultados do Índice de Equilíbrio para cada país, a Tabela 3 mostra que a Argentina é o país que apresenta o maior equilíbrio entre os débitos e os créditos cursados pelo Convênio em 2003, com um indicador que chegou a 91,1 por cento; seguido por Uruguai (52,0%), Paraguai (49,9%) e Chile (48,2%).

Por outro lado, a República Dominicana (0%), a Venezuela (5,8%) e o Equador (8,7%) são os que apresentam os níveis menores. É interessante observar o comportamento da Venezuela e do México, cujos índices experimentaram uma importante redução em relação ao ano anterior, refletindo, dessa forma, que o total de débitos da Venezuela passou de representar quase 83,6 por cento dos créditos, em 2002, a pouco mais de 5,8 por cento dos mesmos, em 2003; ao passo que, no caso do México, os créditos passaram de representar 80,7 por cento dos débitos a 41,4 por cento.

O grau de compensação, economia de divisas sobre o total de débitos, mostra uma alta variabilidade entre os países. Os maiores valores são observados para o Brasil (100%), a Argentina (58,5%), o Uruguai (46,6%) e o México (43,5%). Por sua vez, a República Dominicana (0%), a Venezuela (1,1%), a Bolívia (5%) e o Equador (6,2%) apresentam valores muito baixos de compensação.

No **Anexo, Quadro 5**, são apresentados cada um dos períodos e o total de movimentos de 2003.

Na Tabela 4 observa-se a participação de cada um dos países-membros no total de operações do Sistema e no comércio intra-regional durante os anos 2002 e 2003.

No que tange ao total de pagamentos cursados, a maior participação em 2003 coube ao Brasil (30,3%), seguido da Argentina, do Equador, do Chile, do Peru, e da Venezuela, com porcentagens que, somadas, chegam aproximadamente a 79 por

cento. Para os demais países, as participações sobre o total oscilam entre 5 por cento (Colômbia) e 2,2 por cento (República Dominicana).

Com relação ao comércio intra-regional, em 2003, pode-se observar que as maiores participações correspondem ao Brasil (25,7%), à Argentina (19,7%), ao Chile (12,6%), ao México (10,5%), à Colômbia (7,7%) e ao Peru (5,6%), países que, somados, representam 82 por cento do total. Nos demais casos, as porcentagens de participação vão de 4,8 por cento (Venezuela) a 1,5 por cento (República Dominicana).

TABELA 4

PARTICIPAÇÃO DE CADA PAÍS NO FLUXO DE PAGAMENTOS E DE COMÉRCIO INTRA-REGIONAL

Países	2002		2003	
	Pagamentos	Comércio	Pagamentos	Comércio
Argentina	14,8%	18,0%	14,1%	19,7%
Bolívia	2,4%	2,4%	3,0%	2,3%
Brasil	31,4%	24,1%	30,3%	25,7%
Colômbia	5,4%	8,3%	5,0%	7,7%
Chile	8,8%	12,0%	9,2%	12,6%
Equador	11,3%	4,5%	11,0%	4,6%
México	3,6%	10,8%	2,1%	10,5%
Paraguai	1,7%	2,1%	4,0%	2,5%
Peru	8,9%	5,4%	8,2%	5,6%
Uruguai	6,0%	2,4%	4,4%	2,3%
Venezuela	4,3%	7,9%	6,6%	4,8%
R. Dominicana	1,3%	2,1%	2,2%	1,5%
Total	100	100	100	100

- Notas:
- A participação de cada país resulta da somatória de seus débitos e créditos individuais sobre a somatória dos débitos e créditos do conjunto. O mesmo procedimento é utilizado para o comércio intra-regional.
 - As informações de comércio correspondem ao intercâmbio entre os países-membros do Convênio.
 - As cifras de comércio de 2003 são estimativas.

A comparação da participação em ambos os fluxos permite mostrar quem contribui mais intensivamente nas operações do Convênio, considerando a dimensão de seu comércio intra-regional. Nesse sentido, nos últimos anos destacam-se o Equador e o Uruguai, ainda que, neste último caso, com uma tendência decrescente, e em menor medida, o Peru e o Brasil.

Na Tabela 5 é apresentada uma estatística que permite apreciar a importância das relações bilaterais de pagamentos de cada país com o resto. Para cada país, as porcentagens de suas relações bilaterais de pagamentos aparecem nas respectivas colunas.

Pela observação geral da tabela, pode-se afirmar que, para a maioria dos países (Uruguai, 60,5%; Equador, 56,2%; República Dominicana, 54,8%; Argentina, 53,3%; Bolívia, 50,7%; Peru, 49,4%; e Chile, 45,4%) o Brasil é o país com o qual eles mantêm a

maior relação de pagamentos. As exceções são: o Paraguai, cujo principal parceiro é a Venezuela (61,4%), a Venezuela, cujo principal parceiro é o Paraguai (36,8%), a Colômbia, cujo principal parceiro é o Equador (31,1%), e o México, cujo principal parceiro é a República Dominicana (27,7%). Para o Brasil, as relações de pagamentos mais importantes são as mantidas com a Argentina (24,7%), o Equador (20,5%), o Chile (13,7%) e o Peru (13,4%).

TABELA 5

IMPORTÂNCIA PERCENTUAL BILATERAL
PERÍODO: 2003

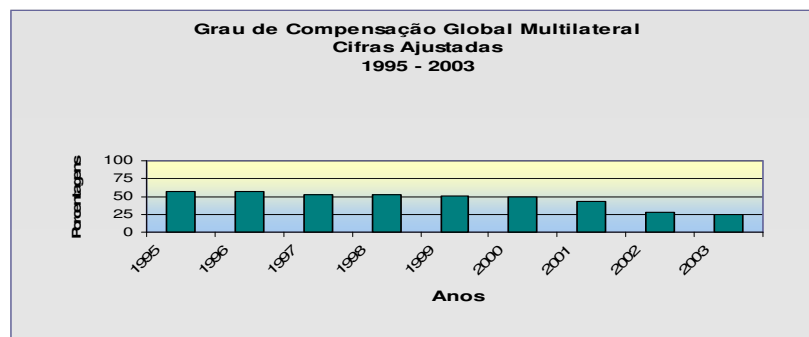
Países	Arg	Bol	Bra	Col	Chi	Equ	Mex	Par	Per	Uru	Ven	R.Dom
Arg	-	8,9	24,7	1,5	16,1	10,7	7,4	4,6	14,2	29,1	11,7	0,0
Bol	1,9	-	5,0	5,2	1,4	0,2	1,3	0,1	1,4	0,0	9,9	0,0
Bra	53,3	50,7	-	14,0	45,4	56,2	18,5	28,6	49,4	60,5	12,0	54,8
Col	0,5	8,7	2,3	-	2,1	14,1	2,9	0,1	6,8	0,4	18,4	16,6
Chi	10,5	4,3	13,7	3,9	-	9,5	13,1	4,2	16,5	5,6	1,6	0,4
Equ	8,4	0,8	20,5	31,1	11,5	-	14,8	0,0	5,2	0,2	4,3	0,0
Mex	1,1	0,9	1,3	1,2	2,9	2,8	-	0,2	1,4	1,6	1,6	26,0
Par	1,3	0,2	3,7	0,0	1,8	0,0	0,3	-	0,4	0,0	36,8	0,0
Per	8,3	3,9	13,4	11,2	14,8	3,9	5,4	0,8	-	2,4	3,5	2,1
Uru	9,1	0,0	8,8	0,4	2,7	0,1	3,4	0,0	1,3	-	0,1	0,0
Ven	5,5	21,8	2,6	24,3	1,1	2,6	5,1	61,4	2,8	0,2	-	0,1
R.Dom	0,0	0,0	4,0	7,3	0,1	0,0	27,7	0,0	0,6	0,0	0,0	-
Total	100,0	100,0	100,0	100,0	100,0	100,0	100,0	100,0	100,0	100,0	100,0	100,0

II.2 GRAU DE COMPENSAÇÃO GLOBAL MULTILATERAL

O grau de compensação global multilateral define-se como a relação entre o montante das compensações multilaterais (a soma do total compensado em cada período) e o total de operações cursadas pelo conjunto (segundo as cifras ajustadas).

Esse indicador mostra, principalmente, a economia produzida na região no que se refere à utilização de divisas conversíveis. Também dá uma pauta da estrutura dos saldos do comércio intra-regional, pois à maior compensação corresponderia um maior equilíbrio comercial, considerando que o essencial das operações canalizadas responde a pagamentos derivados do intercâmbio. Entretanto, o uso cada vez mais intenso das transferências antecipadas dificulta essa possível leitura do indicador.

GRÁFICO 2



No que se refere à economia na utilização de divisas conversíveis, o Sistema de Pagamentos em 2003 deu lugar a um grau de compensação global que, em cifras ajustadas, foi de 24,8 por cento, ou seja, para o pagamento dos saldos foi necessário 75,2 por cento do importe total das operações cursadas.

Como se observa no Gráfico 2, esse indicador mostra uma queda que se mantém desde 1995, sendo a redução durante este último ano em estudo muito significativa em relação ao valor obtido em 2001 (42,9%), e algo menor ao de 2002 (28,1%). A média histórica deste indicador é de 69,6 por cento.

Um indicador complementar a este é o que foi denominado nos últimos relatórios trimestrais de grau de compensação potencial. Esse é construído levando em consideração as cifras ajustadas de débitos e créditos em cada período de compensação, obtendo, dessa forma, o que poderia ter sido o montante compensado caso não houvessem existido as transferências antecipadas. Esse valor é dividido entre o total de operações cursadas em cifras ajustadas.

A Tabela 6 apresenta um resumo dos acontecimentos em cada um dos períodos de 2003, com o detalhamento, entre outros, das operações cursadas, da economia e da transferência de divisas, dos pagamentos antecipados, dos graus de compensação e o potencial de economia de divisas.

TABELA 6

RESUMO DOS PRINCIPAIS ASPECTOS DO SISTEMA DE PAGAMENTOS
Período: 2003

Milhares de dólares e Porcentagens

Ano	2003			
	1º quadrimes.	2º quadrimes.	3º quadrimes.	Total
Operações cursadas	206.799,4	221.179,4	274.345,8	702.324,6
Divisas transferidas	148.177,5	148.457,3	231.690,3	528.325,0
Economia de divisas	58.621,8	72.722,2	42.655,5	173.999,5
Grau de compensação	28,3	32,9	15,5	24,8
Pagamentos antecipados	118.559,4	121.079,7	166.988,4	406.627,5
% Pag. antecipados/Oper. cursadas	57,3	54,7	60,9	57,9
% Pag. antecipados/Div. transferidas	80,0	81,6	72,1	77,0
Economia potencial de divisas	89.864,3	96.741,2	92.949,1	279.554,5
Grau de compensação potencial	43,5	43,7	33,9	39,8
Diferença entre Econ. div. e Econ. pot.	31.242,4	24.019,0	50.293,6	105.555,0

Por outro lado, na Tabela 7 são apresentados os mesmos conceitos, porém considerando os acontecimentos nos últimos quatro anos. Destaca-se o grau de compensação potencial, que se situou nesse período em: 67,4 por cento (2000), 63,8 por cento (2001), 46,0 por cento (2002) e 39,8 por cento (2003).

A diferença entre este indicador e o grau de compensação mostra a economia de divisas não-realizada, devido às transferências antecipadas. Em 2003 essa diferença foi de quase 15 pontos percentuais, isto é, aproximadamente 106 milhões de dólares.

TABELA 7

RESUMO DOS PRINCIPAIS ASPECTOS DO SISTEMA DE PAGAMENTOS
Período:2000-2003

Milhares de dólares e Porcentagens

Anos	2000	2001	2002	2003
Operações cursadas	3.265.912,7	1.472.835,1	917.907,8	702.324,6
Divisas transferidas	1.661.354,6	840.692,7	660.233,6	528.325,0
Economia de divisas	1.604.558,1	632.142,4	257.674,2	173.999,5
Grau de compensação	49,1	42,9	28,1	24,8
Pagamentos antecipados	1.541.482,8	730.632,0	523.564,8	406.627,5
% Pag. antecipados/Oper. cursadas	47,2	49,6	57,0	57,9
% Pag. antecipados/Div. transferidas	92,8	86,9	79,3	77,0
Economia potencial de divisas	2.201.298,4	939.294,3	422.528,7	279.554,5
Grau de compensação potencial	67,4	63,8	46,0	39,8
Diferença entre Econ. div. e Econ. pot. div	596.740,3	307.151,9	164.854,5	105.555,0

A evolução deste indicador reflete o grau de equilíbrio comercial das operações cursadas pelo Convênio, indicando que, nestes últimos anos, o grau de compensação reduziu-se não apenas pelo aumento das transferências antecipadas, mas também pelo aumento do desequilíbrio nos saldos comerciais (sendo importante o já comentado aumento do desequilíbrio no caso do Brasil).

II.3 COMÉRCIO E PAGAMENTOS

Na Tabela 8 apresenta-se uma relação entre os pagamentos e o comércio intra-regional de cada um dos países-membros e uma comparação da soma dos débitos de cada país com as importações dos anos 2002 e 2003.

Essa relação é um indicador do grau de utilização do Convênio para cada país, já que a canalização da operação dá-se através do país importador, o qual, posteriormente, é debitado no momento do reembolso.

Essas cifras devem ser interpretadas como meros indicadores, uma vez que alguns débitos, especificamente os referentes a operações com financiamento, não são registrados no mesmo ano que refletem as estatísticas de comércio, pela natural defasagem temporal entre a importação efetiva e o momento do ou dos pagamentos correspondentes.

Considerando a ressalva anterior, observa-se que os países que fizeram maior uso relativo do Convênio em 2003 foram o Equador (5,4%), a Venezuela (4,8%), o Uruguai (3,6%) e a Bolívia (3,4%). Para os demais países essa utilização oscila entre 2,9 por cento, para o Peru, e 0,1 por cento, para o México. Deve-se destacar que, num contexto em que a maior parte dos países mostra uma redução deste indicador, a Venezuela e, em menor medida, a República Dominicana, mostraram um aumento do mesmo, ainda que ambos em um contexto de redução de suas importações dos países restantes.

TABELA 8

RELAÇÃO ENTRE PAGAMENTOS DA COMPENSAÇÃO E COMÉRCIO INTRA-REGIONAL

Milhões de dólares e Porcentagens

Países	2002			2003		
	Débitos	Importações	%	Débitos	Importações	%
	(1)	(2)	(1/2)	(1)	(2)	(1/2)
Argentina	129,2	3.308,0	3,9	94,1	5.727,4	1,6
Bolívia	39,6	1.033,7	3,8	29,4	875,4	3,4
Brasil	79,9	8.722,6	0,9	42,8	8.681,2	0,5
Colômbia	34,7	3.364,5	1,0	21,6	3.690,3	0,6
Chile	109,6	5.995,8	1,8	86,9	7.235,7	1,2
Equador	195,3	2.558,0	7,6	142,6	2.657,2	5,4
México	29,5	5.467,5	0,5	8,5	6.277,7	0,1
Paraguai	20,1	962,3	2,1	18,5	1.248,8	1,5
Peru	147,1	3.047,9	4,8	98,6	3.412,4	2,9
Uruguai	65,5	1.060,4	6,2	40,8	1.119,6	3,6
Venezuela	43,2	2.990,0	1,4	87,6	1.810,6	4,8
R. Dominicana	24,2	1.640,0	1,5	30,8	1.297,9	2,4
Total	917,9	40.150,6	2,3	702,3	44.034,1	1,6

Para o conjunto dos países, em 2003, a relação entre pagamentos e comércio chegou a 1,6 por cento, implicando uma redução em relação a razão de 2002 (2,3%). O valor desta relação em 2003 é o menor na história do Convênio. A média histórica desta relação é de 34,5 por cento.

II.4 LINHAS DE CRÉDITO RECÍPROCO E SUA UTILIZAÇÃO

As linhas de crédito recíproco cobrem os saldos que, diariamente, ao longo do período, foram produzidos nas relações bilaterais vigentes entre os bancos centrais membros.

No **Anexo, Quadro 6** são detalhadas as linhas de crédito recíproco vigentes entre os Bancos Centrais participantes, as quais sofreram modificações no segundo quadrimestre de 2003. Nesse sentido, o Banco da República da Colômbia e o Banco Central da Venezuela, por meio de notas dirigidas a esta Secretaria-Geral, comunicaram a decisão de aumentar, a partir de 16 de junho de 2003, de US\$ 15 milhões para US\$ 30 milhões a linha de crédito recíproco entre ambos os bancos centrais, mantendo a linha de crédito extraordinária em 5 por cento da ordinária.

Em consequência, o total de linhas de crédito ordinárias ascendeu, em 31 de dezembro passado, a US\$ 2,828 bilhões, ao passo que as extraordinárias situam-se em US\$ 536,2 milhões, o que totaliza um montante global de linhas de crédito que chegam a US\$ 3,364 bilhões.

No que diz respeito à utilização das linhas de créditos recíprocas entre os bancos centrais participantes, em 2003, desprende-se que, em termos gerais, as linhas disponíveis proporcionaram uma cobertura suficiente para os movimentos entre os bancos, com algumas exceções.

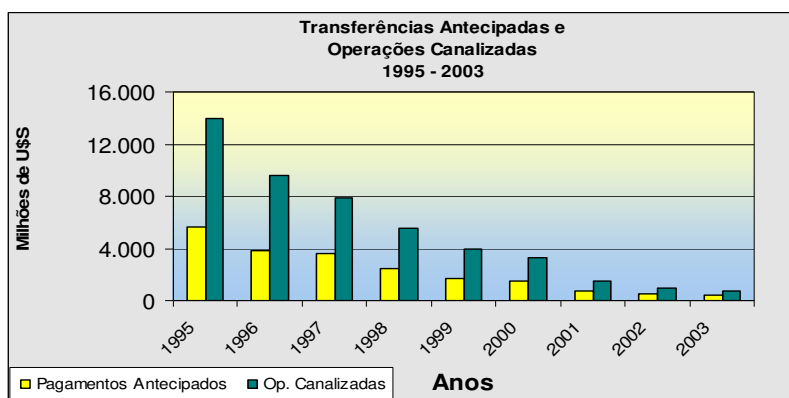
Nesse sentido, destacam-se as relações da Argentina e do Equador (dois primeiros períodos), da Bolívia com Brasil, Colômbia, Equador e Venezuela (este último caso, no último quadrimestre), e do Paraguai com a Venezuela, que apresentaram saldos (a favor e contra) superiores ao nível das linhas de crédito previstas. No **Anexo, Quadro 7** são apresentados os saldos bilaterais por país para cada quadrimestre e o montante da linha de crédito; um valor positivo indica saldo credor e um valor negativo, saldo devedor, enquanto um valor absoluto maior que 100 (que se encontra sombreado) indica insuficiência da linha de crédito recíproca.

II.5 TRANSFERÊNCIAS ANTECIPADAS E TAXAS DE JUROS

Com relação às denominadas transferências antecipadas, é importante assinalar o significativo uso dessa modalidade de pagamento nos últimos anos, que passou de representar 40,6 por cento das operações cursadas, em 1995, para 57,9 por cento, em 2003.

Concretamente, no período em estudo, o montante de tais pagamentos ficou em US\$ 406,6 milhões, que representam 57,9 por cento do total das operações cursadas pelo Convênio de Pagamentos, que para 2003 foi de US\$ 702,3 milhões.

GRÁFICO 3



A razão disso está na situação de liquidez da maioria dos bancos centrais membros que, desde 1992, estão realizando transferências antecipadas voluntárias, como forma de otimizar a gestão da tesouraria, em função de que a diferença entre as taxas de juros cobradas pelos débitos nas contas do Convênio e as taxas que se obtém no mercado internacional pela colocação das reservas alenta esse procedimento.

Para atenuar ou corrigir esses efeitos, na XXXIII Reunião do Conselho de Assuntos Financeiros e Monetários (Resolução 90), ao modificar-se o Regulamento do Convênio, foi acordada a substituição da base de cálculo da taxa de juros, incorporando a taxa LIBOR em lugar da PRIME, a partir do primeiro quadrimestre de 1999.

A Tabela 9 apresenta em detalhe os pagamentos antecipados efetuados em 2003.

TABELA 9

PAGAMENTOS ANTECIPADOS NO ANO 2003

Milhares de dólares

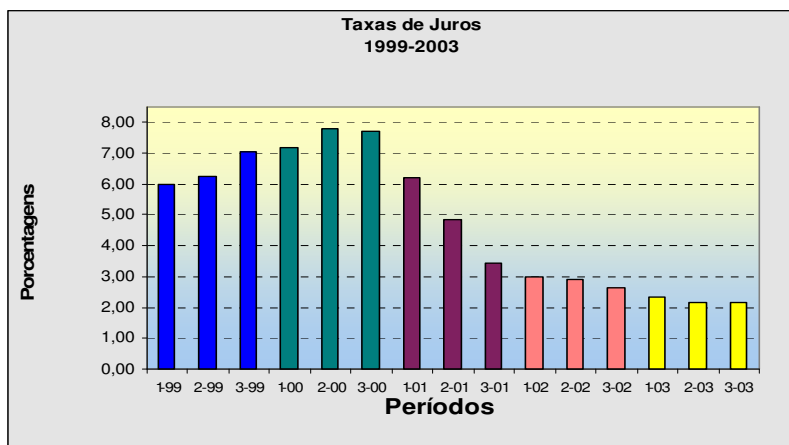
Pagadores	Receptores												Total	
	Arg.	Bol.	Bras.	Col.	Chi.	Equa.	Méx.	Par.	Per.	Uru.	Ven.	R. Dom.		
Arg.	-	0,0	0,0	0,0	0,0	0,0	0,0	0,0	0,0	0,0	0,0	0,0	0,0	0,0
Bol.	3.240,0	-	19.907,2	667,7	1.294,1	208,2	381,7	32,9	895,0	0,0	131,6	0,0	0,0	26.758,4
Bra.	0,0	0,0	-	0,0	0,0	0,0	0,0	0,0	0,0	0,0	0,0	0,0	0,0	0,0
Col.	791,0	1.883,0	8.625,0	-	602,0	201,0	674,0	0,0	357,0	263,0	1.568,0	0,0	0,0	14.964,0
Chi.	4.800,0	0,0	46.650,0	450,0	-	450,0	2.780,0	0,0	1.600,0	1.000,0	100,0	0,0	0,0	57.830,0
Equa.	12.117,1	62,9	82.747,6	16.943,7	6.631,1	-	3.600,6	0,0	1.550,6	59,6	2.088,9	0,0	0,0	125.802,2
Méx.	1.994,0	0,0	2.671,0	0,0	43,0	0,0	-	0,0	0,0	89,0	0,0	0,0	0,0	4.797,0
Par.	1.660,8	0,0	11.193,9	30,4	1.780,3	0,0	89,2	-	5,2	0,0	0,0	0,0	0,0	14.759,9
Per.	13.250,0	530,0	49.330,0	4.800,0	7.220,0	1.230,0	1.265,0	355,0	-	655,0	205,0	0,0	0,0	78.840,0
Uru.	2.500,0	0,0	4.000,0	0,0	0,0	0,0	0,0	0,0	0,0	-	0,0	0,0	0,0	6.500,0
Ven.	7.903,0	8.750,0	2.226,0	10.516,0	1.017,0	1.440,0	1.051,0	34.127,0	2.367,0	133,0	-	0,0	0,0	69.530,0
R.Dom.	0,0	0,0	5.105,7	785,8	0,0	0,0	954,5	0,0	0,0	0,0	0,0	-	0,0	6.846,0
Total	48.255,9	11.225,9	232.456,4	34.193,6	18.587,6	3.529,2	10.796,0	34.514,9	6.774,9	2.199,6	4.093,4	0,0	0,0	406.627,5

Quanto à origem e destino dessas transferências, vale destacar, por um lado, que entre os maiores pagadores aparecem, em ordem de importância, Equador, Peru, Venezuela e Chile, destacando-se que a Argentina e o Brasil não efetuaram pagamentos antecipados durante todo o ano de 2003. Por outro lado, os maiores receptores foram o Brasil (que recebeu mais da metade dos pagamentos antecipados) e, em menor medida, a Argentina, o Paraguai e a Colômbia; ao passo que a República Dominicana não recebeu nenhuma transferência antecipada.

O fato de que alguns países coincidam em sua condição simultânea de pagadores e receptores, explica-se pelo fenômeno antes comentado dos pagamentos antecipados voluntários antes do encerramento de cada quadrimestre. Sua posição global, superavitária ou deficitária no ano, é o produto de relações bilaterais diferenciadas que, independentemente dos resultados da compensação multilateral, os levam a pagar antecipadamente a alguns parceiros ou os coloca na situação de ser receptores de pagamentos de outros, conforme o desenvolvimento de suas contas bilaterais.

No que tange às taxas de juros e ao procedimento para seu cálculo, quanto à sua aplicação (1999), no princípio chamou a atenção a tendência ao crescimento da taxa. Não obstante, a partir de 2001, e até o momento, sua queda foi progressiva. Em 2003, no primeiro quadrimestre ela foi de 2,32 por cento; em seguida, ao finalizar o segundo período, foi de 2,16 por cento, terminando em 2,18 por cento ao final do terceiro quadrimestre.

GRÁFICO 4



II.6 UTILIZAÇÃO DOS INSTRUMENTOS DE PAGAMENTO

A Tabela 10 resume o número (quantidade), os valores (US\$) e as percentagens de participação sobre o total de cada um dos instrumentos que ampararam as operações canalizadas pelo Convênio nos anos 2002 e 2003.

TABELA 10

TOTAIS INSTRUMENTOS CANALIZADOS
2002 - 2003

Instrumentos	2002				2003			
	Nº	%	Milhares de US\$	%	Nº	%	Milhares de US\$	%
CC/Cred.Docum.+ CCI/CDI+CG	21.900	84,5	695.127	75,7	15.739	82,2	519.694	73,9
Letras (LA+LAI)	2.893	11,2	103.240	11,2	2.076	10,8	60.023	8,5
Promissórias (PA+PAI)	949	3,7	109.097	11,9	995	5,2	110.608	15,7
Promis. Desc. (PE)	38	0,1	10.434	1,1	25	0,1	5.214	0,7
O. Pagamento (OP+OD)	145	0,6	309	0,0	301	1,6	8.000	1,1
Giros Nominais (GN)	0	0,0	0	0,0	0	0,0	0	0,0
Total	25.925	100,0	918.207,9	100,0	19.136	100,0	703.538,7	100,0

No ano em estudo, manteve-se a alta predominância, observada desde 1996, do **número** de Cartas de Crédito cursadas, frente a outros instrumentos, como as Letras Avalizadas e as Ordens de Pagamento, chegando as primeiras a representar 82,2 por cento do total. A utilização das Letras Avalizadas representou 10,8 por cento do total, deslocando as Promissórias Avalizadas, as Ordens de Pagamentos e as Promissórias de Desconto para as últimas posições. Cabe recordar que, historicamente, o uso de Ordens de Pagamento era semelhante ao das Cartas de Crédito, que sempre ocuparam a primeira posição.

Quanto aos **valores** totais canalizados por cada tipo de instrumento, as Cartas de Crédito e Créditos Documentários representam quase 74 por cento, enquanto as Promissórias chegam a 15,7 por cento e as Letras Avalizadas a 8,5 por cento.

Da distribuição de valores por cada tipo de instrumento pode-se deduzir, de forma primária, o volume de emissões realizadas com pagamentos a termo e com pagamentos a vista. Em princípio, os pagamentos a vista são cursados através de Ordens de Pagamentos e Giros Nominativos, e os pagamentos a prazo, mediante Cartas de Crédito, Promissórias e Letras Avalizadas. Assumindo esse critério, conclui-se que uma parte essencial, quase a totalidade das transações, que se efetuam pelo Convênio de Pagamentos, seria realizada com algum grau de financiamento.

Quanto às Promissórias de Desconto de instrumentos emitidos a prazo (PE), é um mecanismo de financiamento ao exportador, que, em 1999 mobilizou recursos na ordem de 102 milhões de dólares, mostrando uma importante recuperação de sua utilização, pois em 1998 esse mecanismo havia reunido cerca de 42 milhões de dólares. Nos anos 2000 e 2001 produziu-se nova queda deste tipo de instrumentos, com algarismos de US\$ 34 milhões e US\$ 7,8 milhões, respectivamente. Entretanto, o leve aumento produzido em 2002 (US\$ 10,4 milhões) reverte-se, para baixar novamente a um montante de US\$ 5,2 milhões.

No **Anexo, Quadros 8 e 9** são apresentadas as informações estatísticas discriminadas por número e tipo de instrumento e valores para o ano 2003.

II.7 INSTITUIÇÕES AUTORIZADAS

De acordo com as informações fornecidas pela Secretaria-Geral, em 30 de janeiro de 2004, operavam pelo Convênio de Pagamentos, um total de 643 Instituições Autorizadas, entendendo por tais, como estabelece o Regulamento do Convênio de Pagamentos, todas as sucursais ou agências de qualquer banco comercial que operam diretamente.

TABELA 11

NÚMERO DE INSTITUIÇÕES AUTORIZADAS
Ano 2003

Países	Autorizadas
Argentina	38
Bolívia	36
Brasil	347
Colômbia	29
Chile	27
Equador	49
México	19
Paraguai	17
Peru	15
Uruguai	29
Venezuela	30
R.Dom.	7
Totais	643

O número de instituições autorizadas em cada país é um índice da intensidade de uso do Convênio e do grau e autonomia de participação dos bancos comerciais.

Assim, o Brasil, com 347 instituições autorizadas, é o país que apresenta a maior descentralização no que se refere à operação do Convênio por suas casas bancárias, seguido do Equador, com 49, da Argentina, com 38, e da Bolívia, com 36.

III. EVOLUÇÃO HISTÓRICA DO FUNCIONAMENTO DO CONVÊNIO

A Tabela 12 apresenta as cifras acumuladas por país, relativas ao funcionamento do Convênio de Pagamentos ao longo de toda sua história.

Vale destacar que o maior índice de equilíbrio corresponde ao Chile (95,9%), seguido da Argentina, da Bolívia e do Brasil.

TABELA 12

CONVÊNIO DE PAGAMENTOS E CRÉDITOS RECÍPROCOS
ACUMULAÇÃO DE DÉBITOS E CRÉDITOS
Período: 1966 - 2003

Milhares de dólares

PAÍS	DÉBITOS (1)	CRÉDITOS (2)	SALDOS (3)	DEB+CRE (4)	% (3/4)	ÍNDICE DE EQUILÍBRIO
ARGENTINA	41.431.765,3	46.944.781,1	5.513.015,8	88.376.546,4	6,2	88,3
BOLÍVIA	3.447.739,5	2.980.170,6	-467.568,9	6.427.910,1	-7,3	86,4
BRASIL	74.318.173,3	58.900.257,8	-15.417.915,5	133.218.431,1	-11,6	79,3
COLÔMBIA	12.746.248,6	8.124.178,0	-4.622.070,6	20.870.426,6	-22,1	63,7
CHILE	22.949.803,2	22.016.224,0	-933.579,1	44.966.027,2	-2,1	95,9
EQUADOR	8.807.828,1	3.093.004,1	-5.714.824,0	11.900.832,3	-48,0	35,1
MÉXICO	7.532.412,3	15.887.262,6	8.354.850,3	23.419.674,8	35,7	47,4
PARAGUAI	2.847.661,9	8.143.139,3	5.295.477,4	10.990.801,1	48,2	35,0
PERU	13.960.373,8	7.958.568,4	-6.001.805,4	21.918.942,1	-27,4	57,0
URUGUAI	12.857.763,5	20.786.124,5	7.928.360,9	33.643.888,0	23,6	61,9
VENEZUELA	9.430.075,7	18.859.600,9	9.429.525,2	28.289.676,6	33,3	50,0
R.DOM.	3.447.914,4	84.448,3	-3.363.466,2	3.532.362,7	-95,2	2,4
TOTAIS	213.777.759,6	213.777.759,6	0,0	427.555.519,1	-	-

Por sua vez, na Tabela 13 figuram os dados relacionados às operações cursadas, incluindo as cifras de comércio intra-regional (importações), o que permite observar não apenas os volumes de pagamentos e seu grau de compensação multilateral, em cada ano, mas também a vinculação e a proporção dos pagamentos respectivos sobre as importações nos mesmos períodos.

A canalização de operações pelo Convênio foi crescente de 1966 a 1981. Nesse desenvolvimento foi importante, durante os primeiros anos de funcionamento do Convênio de Pagamentos, a incorporação gradual de todos os atuais membros do Sistema e o aperfeiçoamento das relações bilaterais entre eles. Esse aperfeiçoamento culminou em 1979, quando a rede de possíveis linhas bilaterais de crédito entre os bancos centrais membros da ALADI ficou completa.

Posteriormente, com a participação da República Dominicana, a partir de 1973, a rede de convênios possíveis aumentou para 66, dos quais, contando com os 9 celebrados pelo banco central desse país, 64 acordos estavam em operação.

TABELA 13

ESTATÍSTICA HISTÓRICA DE USO DO CONVÊNIO

Milhões de dólares

Anos	Transferência: Antecipadas (1)	Divisas Transferidas (2)	Operações Cursadas (3)	% (2/3)	Importações Intra-regionais (4)	% (3/4)
1966	0,0	31,4	106,4	29,5	985,0	10,8
1967	0,0	93,8	332,8	28,2	1.008,0	33,0
1968	0,0	129,5	392,1	33,0	1.062,0	36,9
1969	0,0	81,0	481,8	16,8	1.301,0	37,0
1970	15,0	109,6	560,5	19,5	1.354,0	41,4
1971	24,2	136,2	695,2	19,6	1.485,0	46,8
1972	8,7	188,6	979,2	19,3	1.664,0	58,8
1973	10,2	281,3	1.398,4	20,1	2.312,0	60,5
1974	77,7	387,3	2.275,9	17,0	3.930,0	57,9
1975	53,1	661,9	2.384,7	27,8	4.006,0	59,5
1976	105,4	652,3	2.922,9	22,3	4.711,0	62,0
1977	170,1	887,3	3.936,0	22,5	5.962,0	66,0
1978	55,7	1.134,9	4.456,7	25,5	5.939,0	75,0
1979	300,0	1.629,6	6.420,7	25,4	8.671,0	74,0
1980	681,9	2.020,5	8.642,6	23,4	10.529,0	82,1
1981	868,9	2.553,6	9.331,4	27,4	12.199,0	76,5
1982	632,9	2.244,8	7.769,7	28,9	10.620,0	73,2
1983	309,2	1.809,0	6.470,5	28,0	7.698,0	84,1
1984	155,0	2.051,8	6.775,9	30,3	8.543,0	79,3
1985	61,7	1.498,8	6.725,8	22,3	7.533,0	89,3
1986	13,7	1.066,3	6.672,6	16,0	7.674,0	87,0
1987	65,5	1.269,2	7.491,8	16,9	8.496,0	88,2
1988	61,0	1.458,0	8.752,6	16,7	9.914,0	88,3
1989	162,0	2.512,6	10.136,9	24,8	11.147,0	90,9
1990	472,4	3.469,0	10.019,6	34,6	12.551,0	79,8
1991	768,8	2.866,1	11.610,5	24,7	15.715,0	73,9
1992	2.346,9	3.845,3	13.772,2	27,9	20.164,0	68,3
1993	3.293,1	3.823,6	13.175,8	29,0	22.935,0	57,4
1994	3.473,4	3.836,5	11.721,1	32,7	28.742,0	40,8
1995	5.698,1	6.096,5	14.020,2	43,5	35.078,0	40,0
1996	3.887,0	4.176,8	9.621,3	43,4	39.397,9	24,4
1997	3.579,3	3.756,3	7.864,2	47,8	46.062,2	17,1
1998	2.503,1	2.655,0	5.570,2	47,7	45.733,0	12,2
1999	1.735,1	1.923,5	3.930,5	48,9	37.989,5	10,3
2000	1.541,5	1.661,4	3.265,9	50,9	47.185,2	6,9
2001	730,6	840,7	1.472,8	57,1	45.818,4	3,2
2002	523,6	660,2	917,9	71,9	40.150,6	2,3
2003	406,6	528,3	702,3	75,2	44.034,1	1,6
TOTAIS	34.791,4	65.028,2	213.777,8	30,4	620.299,0	34,5

Notas:

1. Entende-se por Divisas Transferidas a somatória dos saldos multilaterais da compensação, mais/menos os resultados dos ajustes derivados da operação de acertos bilaterais e os pagamentos antecipados.
2. Entende-se por Operações Cursadas aquelas que realmente passaram pelo Convênio, isto é, a somatória do total global dos débitos do conjunto de países, mais/menos os resultados dos ajustes derivados da operação de acertos bilaterais e os pagamentos antecipados.
3. A partir de 1998, as cifras de importações intra-regionais contêm dados das importações da e desde a República Dominicana. As cifras de importações de 2003 são estimadas.

Em 1982 produz-se uma queda, causada particularmente pela crise de liquidez e do comércio intra-regional produzida nessa ocasião, comportamento que, com oscilações, permanece até 1986.

A partir desse ano, recupera-se a tendência ao crescimento dos pagamentos cursados, que é constante até 1992, quando registra uma canalização de US\$ 13,772

bilhões. Em 1993, apesar do alto volume registrado (US\$ 13,176 bilhões), observa-se uma diminuição em relação ao ano anterior e, em 1994, volta a cair 11 por cento em relação ao ano precedente. Em 1995, recupera-se o crescimento das operações cursadas pelo Convênio, que somam um total anual de US\$ 14,020 bilhões, cifra que representa o mais alto valor absoluto até o momento.

Entretanto, desde 1996, voltou a produzir-se uma importante queda do total de operações cursadas, que se mantém até o presente.

Ao longo dos seus anos de vigência foi canalizado pelo Convênio uma cifra acumulada de US\$ 213,778 bilhões. Nesse tempo, do total mencionado foram efetivamente pagos US\$ 65,028 bilhões (divisas transferidas), representando uma economia no uso de divisas conversíveis que apresenta uma média histórica de 69,6 por cento.

O maior grau de compensação multilateral global foi registrado em 1986, com 84 por cento do total canalizado, enquanto o menor valor foi registrado em 2003, com 24,8 por cento.

Com relação ao comércio intra-regional, os pagamentos pelo Convênio de Pagamentos apresentam uma média histórica de 34,5 por cento. O nível máximo de cobertura das importações corresponde ao ano 1989, com 90,9 por cento. Em 2003 essa relação chegou somente a 1,6 por cento.

IV. ASPECTOS NORMATIVOS E INSTITUCIONAIS

Em 2003, realizou-se a XLIII Reunião da Comissão Assessora para Assuntos Financeiros e Monetários, na sede da ALADI, Montevidéu, nos dias 8, 9 e 10 de julho (ALADI/CAFM/XLIII/Relatório).

No ano anterior, havia-se realizado a XXXVIII Reunião do Conselho de Assuntos Financeiros e Monetários da ALADI. Esse Conselho aprovou, por meio das Resoluções Extraordinárias N° 95 (E) e N° 96 (E), de 7 de novembro de 2003, o relatório da XLIII Reunião da Comissão Assessora, além da definição, incorporação, utilização, periodicidade e obrigatoriedade do Sistema de Compromissos (SICOM), no âmbito do SICAP/ALADI, a partir de 1° de janeiro de 2004.

A N E X O
CONVÊNIO DE PAGAMENTOS E CRÉDITOS RECÍPROCOS
QUADROS ESTATÍSTICOS

- Quadro 1:** Débitos, Créditos e Saldos Multilaterais - Ano 2003 (em dólares)
- Quadro 2:** Transferências Antecipadas - Ano 2003 (em dólares)
- Quadro 3:** Débitos, Créditos e Saldos por país, quadrimestrais ajustados por pagamentos antecipados, transferências multilaterais e acertos da compensação - Ano 2003 (em milhares de dólares)
- Quadro 4:** Débitos, Créditos e Saldos por país, ajustados por pagamentos antecipados, transferências multilaterais e acertos da compensação - Ano 2003 (em dólares)
- Quadro 5:** Totais ajustados de movimentos, por períodos e acumulado - Ano 2003 (em milhares de dólares)
- Quadro 6:** Montante das Linhas de Crédito Recíproco entre Bancos Centrais, assinados de acordo com o Sistema de Pagamentos - 31 de dezembro de 2003 – (em milhares de dólares)
- Quadro 7:** Índice de utilização das linhas bilaterais de crédito recíproco - Ano 2003 (em milhares de dólares e porcentagens)
- Quadro 8:** Instrumentos: Débitos - Ano 2003
- Quadro 9:** Instrumentos: Créditos - Ano 2003
-

QUADRO 1

DÉBITOS, CRÉDITOS Y SALDOS POR PAÍS (EN DÓLARES) AÑO 2003

País	Débitos	Créditos	Saldos
Argentina			
Bolivia	0,00	497.940,95	497.940,95
Brasil	80.294.109,09	24.943.940,08	-55.350.169,01
Colombia	80.551,94	201.155,77	120.603,83
Chile	8.691.205,12	7.272.085,02	-1.419.120,10
Ecuador	1.434.358,81	3.044.304,31	1.609.945,50
México	47.293,02	114.006,42	66.713,40
Paraguay	466.160,05	435.336,44	-30.823,61
Perú	398.805,34	2.752.690,95	2.353.885,61
Uruguay	2.705.900,69	12.811.830,47	10.105.929,78
Venezuela	0,00	2.952.879,99	2.952.879,99
Rep.Dominicana	0,00	0,00	0,00
Total	94.118.384,06	55.026.170,40	-39.092.213,66
Bolivia			
Argentina	497.940,95	0,00	-497.940,95
Brasil	1.456.395,43	0,00	-1.456.395,43
Colombia	176.119,42	937.063,01	760.943,59
Chile	359.928,88	144.848,93	-215.079,95
Ecuador	66.123,01	867,45	-65.255,56
México	6.204,62	0,00	-6.204,62
Paraguay	45.488,70	0,00	-45.488,70
Perú	73.816,53	127.402,95	53.586,42
Uruguay	0,00	0,00	0,00
Venezuela	52,99	299.523,41	299.470,42
Rep.Dominicana	0,00	0,00	0,00
Total	2.682.070,53	1.509.705,75	-1.172.364,78
Brasil			
Argentina	24.943.940,08	80.294.109,09	55.350.169,01
Bolivia	0,00	1.456.395,43	1.456.395,43
Colombia	0,00	1.179.925,37	1.179.925,37
Chile	1.879.464,21	9.999.369,57	8.119.905,36
Ecuador	0,00	4.325.680,50	4.325.680,50
México	0,00	2.693.019,11	2.693.019,11
Paraguay	1.798.570,02	2.909.619,12	1.111.049,10
Perú	9.130,82	7.586.407,67	7.577.276,85
Uruguay	14.170.729,48	19.327.083,58	5.156.354,10
Venezuela	0,00	8.885.255,15	8.885.255,15
Rep.Dominicana	0,00	11.769.910,78	11.769.910,78
Total	42.801.834,61	150.426.775,37	107.624.940,76
Colombia			
Argentina	201.155,77	80.551,94	-120.603,83
Bolivia	937.063,01	176.119,42	-760.943,59
Brasil	1.179.925,37	0,00	-1.179.925,37
Chile	794.271,00	860.604,95	66.333,95
Ecuador	2.094.052,68	2.619.438,10	525.385,42
México	107.287,32	60.795,79	-46.491,53
Paraguay	0,00	29,63	29,63
Perú	1.114.950,67	1.579.566,21	464.615,54
Uruguay	1.784,85	0,00	-1.784,85
Venezuela	198.723,09	4.773.799,11	4.575.076,02
Rep.Dominicana	0,00	4.320.171,89	4.320.171,89
Total	6.629.213,76	14.471.077,04	7.841.863,28

Pais	Débitos	Créditos	Saldos
Chile			
Argentina	7.272.085,02	8.691.205,12	1.419.120,10
Bolivia	144.848,93	359.928,88	215.079,95
Brasil	9.999.369,57	1.879.464,21	-8.119.905,36
Colombia	860.604,95	794.271,00	-66.333,95
Ecuador	3.607.840,00	4.078.365,41	470.525,41
México	606.301,30	368.837,95	-237.463,35
Paraguay	164.367,44	392.481,89	228.114,45
Perú	4.994.994,93	5.208.846,15	213.851,22
Uruguay	1.362.051,63	1.118.534,31	-243.517,32
Venezuela	70.510,61	283.604,97	213.094,36
Rep.Dominicana	0,00	117.525,40	117.525,40
Total	29.082.974,38	23.293.065,29	-5.789.909,09
Ecuador			
Argentina	3.044.304,31	1.434.358,81	-1.609.945,50
Bolivia	867,45	66.123,01	65.255,56
Brasil	4.325.680,50	0,00	-4.325.680,50
Colombia	2.619.438,10	2.094.052,68	-525.385,42
Chile	4.078.365,41	3.607.840,00	-470.525,41
México	691.304,56	0,00	-691.304,56
Paraguay	0,00	0,00	0,00
Perú	1.821.908,58	1.415.448,06	-406.460,52
Uruguay	11.336,15	35.284,67	23.948,52
Venezuela	252.677,31	177.171,17	-75.506,14
Rep.Dominicana	0,00	0,00	0,00
Total	16.845.882,37	8.830.278,40	-8.015.603,97
México			
Argentina	114.006,42	47.293,02	-66.713,40
Bolivia	0,00	6.204,62	6.204,62
Brasil	2.693.019,11	0,00	-2.693.019,11
Colombia	60.795,79	107.287,32	46.491,53
Chile	368.837,95	606.301,30	237.463,35
Ecuador	0,00	691.304,56	691.304,56
Paraguay	0,00	41,30	41,30
Perú	9.171,71	305.201,05	296.029,34
Uruguay	450.033,03	451.248,74	1.215,71
Venezuela	0,00	417.476,05	417.476,05
Rep.Dominicana	0,00	7.068.480,09	7.068.480,09
Total	3.695.864,01	9.700.838,05	6.004.974,04
Paraguay			
Argentina	435.336,44	466.160,05	30.823,61
Bolivia	0,00	45.488,70	45.488,70
Brasil	2.909.619,12	1.798.570,02	-1.111.049,10
Colombia	29,63	0,00	-29,63
Chile	392.481,89	164.367,44	-228.114,45
Ecuador	0,00	0,00	0,00
México	41,30	0,00	-41,30
Perú	4.616,92	99.246,96	94.630,04
Uruguay	0,00	0,00	0,00
Venezuela	0,00	8.887,81	8.887,81
Rep.Dominicana	0,00	0,00	0,00
Total	3.742.125,30	2.582.720,98	-1.159.404,32

Pais	Débitos	Créditos	Saldos
Perú			
Argentina	2.752.690,95	398.805,34	-2.353.885,61
Bolivia	127.402,95	73.816,53	-53.586,42
Brasil	7.586.407,67	9.130,82	-7.577.276,85
Colombia	1.579.566,21	1.114.950,67	-464.615,54
Chile	5.208.846,15	4.994.994,93	-213.851,22
Ecuador	1.415.448,06	1.821.908,58	406.460,52
México	305.201,05	9.171,71	-296.029,34
Paraguay	99.246,96	4.616,92	-94.630,04
Uruguay	292.472,48	523.074,27	230.601,79
Venezuela	409.835,82	302.060,58	-107.775,24
Rep.Dominicana	0,00	658.404,08	658.404,08
Total	19.777.118,30	9.910.934,43	-9.866.183,87
Uruguay			
Argentina	12.811.830,47	2.705.900,69	-10.105.929,78
Bolivia	0,00	0,00	0,00
Brasil	19.327.083,58	14.170.729,48	-5.156.354,10
Colombia	0,00	1.784,85	1.784,85
Chile	1.118.534,31	1.362.051,63	243.517,32
Ecuador	35.284,67	11.336,15	-23.948,52
México	451.248,74	450.033,03	-1.215,71
Paraguay	0,00	0,00	0,00
Perú	523.074,27	292.472,48	-230.601,79
Venezuela	106,28	1.163,66	1.057,38
Rep.Dominicana	0,00	0,00	0,00
Total	34.267.162,32	18.995.471,97	-15.271.690,35
Venezuela			
Argentina	2.952.879,99	0,00	-2.952.879,99
Bolivia	299.523,41	52,99	-299.470,42
Brasil	8.885.255,15	0,00	-8.885.255,15
Colombia	4.773.799,11	198.723,09	-4.575.076,02
Chile	283.604,97	70.510,61	-213.094,36
Ecuador	177.171,17	252.677,31	75.506,14
México	417.476,05	0,00	-417.476,05
Paraguay	8.887,81	0,00	-8.887,81
Perú	302.060,58	409.835,82	107.775,24
Uruguay	1.163,66	106,28	-1.057,38
Rep.Dominicana	0,00	18.127,83	18.127,83
Total	18.101.821,90	950.033,93	-17.151.787,97
Rep.Dom.			
Argentina	0,00	0,00	0,00
Bolivia	0,00	0,00	0,00
Brasil	11.769.910,78	0,00	-11.769.910,78
Colombia	4.320.171,89	0,00	-4.320.171,89
Chile	117.525,40	0,00	-117.525,40
Ecuador	0,00	0,00	0,00
México	7.068.480,09	0,00	-7.068.480,09
Paraguay	0,00	0,00	0,00
Perú	658.404,08	0,00	-658.404,08
Uruguay	0,00	0,00	0,00
Venezuela	18.127,83	0,00	-18.127,83
Total	23.952.620,07	0,00	-23.952.620,07
Total General	295.697.071,61	295.697.071,61	0,00

QUADRO 2

TRANSFERENCIAS ANTICIPADAS (EN DÓLARES) AÑO 2003

Remesó	Recibió	Fecha	Parciales	Subtotales	Totales
Bolivia					26.758.366,05
	Argentina				
		21/01/2003	103.183,68		
		06/02/2003	96.919,52		
		18/02/2003	169.914,20		
		27/02/2003	118.635,58		
		21/03/2003	117.126,71		
		25/03/2003	102.061,91		
		21/04/2003	79.504,39		
		13/05/2003	118.705,47		
		26/06/2003	109.830,58		
		01/08/2003	106.706,33		
		19/08/2003	89.966,07		
		21/08/2003	74.449,53		
		06/10/2003	105.779,59		
		07/11/2003	101.668,68		
		17/11/2003	137.751,28		
		20/11/2003	510.251,49		
		26/11/2003	416.868,02		
		02/12/2003	620.533,81		
		22/12/2003	60.120,00		
				3.239.976,84	
	Brasil				
		09/01/2003	595.728,90		
		21/01/2003	525.638,01		
		28/01/2003	545.535,77		
		06/02/2003	501.173,96		
		11/02/2003	557.085,38		
		18/02/2003	1.014.821,27		
		25/02/2003	700.521,98		
		06/03/2003	706.116,76		
		25/03/2003	701.447,87		
		08/04/2003	638.373,62		
		16/04/2003	608.683,49		
		21/04/2003	484.910,60		
		13/05/2003	518.986,98		
		20/05/2003	675.324,89		
		29/05/2003	513.589,34		
		05/06/2003	557.945,56		
		17/06/2003	525.819,43		
		02/07/2003	539.281,30		
		07/07/2003	536.504,65		
		16/07/2003	594.144,20		
		05/08/2003	538.044,04		
		19/08/2003	718.880,02		
		21/08/2003	56.469,00		
		19/09/2003	565.199,60		
		07/10/2003	644.634,96		
		09/10/2003	597.971,71		
		21/10/2003	510.460,22		
		24/10/2003	546.817,45		
		04/11/2003	861.439,81		

Remesó	Recibió	Fecha	Parciales	Subtotales	Totales
		17/11/2003	549.370,81		
		20/11/2003	765.923,06		
		04/12/2003	538.456,26		
		15/12/2003	645.363,54		
		22/12/2003	326.504,73		
				19.907.169,17	
	Colombia				
		21/03/2003	129.310,19		
		13/05/2003	237.863,60		
		05/06/2003	47.250,00		
		26/06/2003	18.958,85		
		28/07/2003	14.191,69		
		04/11/2003	220.128,88		
				667.703,21	
	Chile				
		06/02/2003	69.591,31		
		11/02/2003	41.836,98		
		04/04/2003	140.209,21		
		21/04/2003	9.610,16		
		20/05/2003	14.400,00		
		29/05/2003	228.269,46		
		26/06/2003	146.268,29		
		17/07/2003	52.062,77		
		05/08/2003	64.713,85		
		08/09/2003	284.092,77		
		06/10/2003	89.489,78		
		24/10/2003	67.331,07		
		28/11/2003	37.118,77		
		05/12/2003	49.144,42		
				1.294.138,84	
	Ecuador				
		11/02/2003	47.243,87		
		21/04/2003	14.978,00		
		05/06/2003	35.755,04		
		11/08/2003	49.946,42		
		24/09/2003	38.400,20		
		22/12/2003	21.925,67		
				208.249,20	
	México				
		23/01/2003	86.304,00		
		26/06/2003	19.424,52		
		12/08/2003	258.914,16		
		07/11/2003	17.030,00		
				381.672,68	
	Paraguay				
		21/10/2003	32.885,58		
				32.885,58	
	Perú				
		21/04/2003	10.250,18		
		26/06/2003	14.936,27		
		19/08/2003	15.895,13		
		07/11/2003	16.278,08		
		18/11/2003	365.191,15		
		28/11/2003	33.442,19		
		08/12/2003	416.392,91		
		22/12/2003	22.627,48		
				895.013,39	
	Venezuela				
		12/03/2003	42.531,79		
		25/03/2003	22.600,15		
		07/07/2003	66.425,20		
				131.557,14	

Remesó	Recibió	Fecha	Parciales	Subtotales	Totales
Colombia					14.964.000,00
	Argentina				
		03/02/2003	292.000,00		
		24/02/2003	157.000,00		
		03/04/2003	236.000,00		
		20/05/2003	106.000,00		
				791.000,00	
	Bolivia				
		10/01/2003	204.000,00		
		15/01/2003	206.000,00		
		28/02/2003	264.000,00		
		02/04/2003	200.000,00		
		12/06/2003	155.000,00		
		19/08/2003	258.000,00		
		08/09/2003	262.000,00		
		19/09/2003	121.000,00		
		01/10/2003	102.000,00		
		21/11/2003	111.000,00		
				1.883.000,00	
	Brasil				
		09/01/2003	492.000,00		
		13/01/2003	118.000,00		
		21/01/2003	255.000,00		
		03/02/2003	127.000,00		
		11/02/2003	120.000,00		
		18/02/2003	429.000,00		
		24/02/2003	137.000,00		
		03/03/2003	214.000,00		
		10/03/2003	115.000,00		
		12/03/2003	157.000,00		
		19/03/2003	107.000,00		
		01/04/2003	277.000,00		
		09/04/2003	239.000,00		
		10/04/2003	121.000,00		
		15/05/2003	120.000,00		
		21/05/2003	124.000,00		
		28/05/2003	169.000,00		
		30/05/2003	140.000,00		
		06/06/2003	222.000,00		
		11/06/2003	176.000,00		
		24/06/2003	302.000,00		
		08/07/2003	549.000,00		
		22/07/2003	111.000,00		
		28/07/2003	192.000,00		
		01/08/2003	117.000,00		
		15/08/2003	246.000,00		
		22/08/2003	634.000,00		
		03/09/2003	887.000,00		
		10/09/2003	263.000,00		
		26/09/2003	164.000,00		
		01/10/2003	167.000,00		
		07/10/2003	120.000,00		
		17/10/2003	175.000,00		
		21/10/2003	127.000,00		
		05/11/2003	184.000,00		
		12/11/2003	178.000,00		
		24/11/2003	125.000,00		
		09/12/2003	225.000,00		
				8.625.000,00	

Remesó	Recibió	Fecha	Parciales	Subtotales	Totales
		18/02/2003	1.200.000,00		
		25/02/2003	1.500.000,00		
		04/03/2003	900.000,00		
		11/03/2003	400.000,00		
		18/03/2003	400.000,00		
		25/03/2003	2.000.000,00		
		01/04/2003	500.000,00		
		08/04/2003	900.000,00		
		15/04/2003	200.000,00		
		13/05/2003	750.000,00		
		21/05/2003	2.550.000,00		
		27/05/2003	250.000,00		
		03/06/2003	2.650.000,00		
		10/06/2003	750.000,00		
		18/06/2003	800.000,00		
		24/06/2003	2.700.000,00		
		01/07/2003	650.000,00		
		08/07/2003	500.000,00		
		15/07/2003	150.000,00		
		22/07/2003	2.100.000,00		
		29/07/2003	250.000,00		
		05/08/2003	350.000,00		
		12/08/2003	550.000,00		
		19/08/2003	700.000,00		
		09/09/2003	750.000,00		
		16/09/2003	150.000,00		
		23/09/2003	200.000,00		
		30/09/2003	4.700.000,00		
		07/10/2003	600.000,00		
		14/10/2003	200.000,00		
		21/10/2003	50.000,00		
		28/10/2003	4.200.000,00		
		04/11/2003	150.000,00		
		12/11/2003	400.000,00		
		18/11/2003	500.000,00		
		25/11/2003	700.000,00		
		02/12/2003	500.000,00		
		10/12/2003	950.000,00		
		16/12/2003	1.750.000,00		
				46.650.000,00	
	Colombia				
		05/08/2003	150.000,00		
		07/10/2003	150.000,00		
		14/10/2003	150.000,00		
				450.000,00	
	Ecuador				
		01/04/2003	50.000,00		
		27/05/2003	50.000,00		
		24/06/2003	50.000,00		
		09/09/2003	50.000,00		
		28/10/2003	50.000,00		
		25/11/2003	100.000,00		
		02/12/2003	100.000,00		
				450.000,00	
	México				
		15/01/2003	750.000,00		
		25/02/2003	250.000,00		

Remesó	Recibió	Fecha	Parciales	Subtotales	Totales
		04/03/2003	700.000,00		
		21/05/2003	80.000,00		
		18/06/2003	50.000,00		
		16/09/2003	50.000,00		
		30/09/2003	250.000,00		
		28/10/2003	250.000,00		
		02/12/2003	400.000,00		
	Perú			2.780.000,00	
		15/01/2003	200.000,00		
		01/04/2003	350.000,00		
		08/04/2003	100.000,00		
		15/04/2003	50.000,00		
		27/05/2003	50.000,00		
		18/06/2003	250.000,00		
		24/06/2003	300.000,00		
		01/07/2003	50.000,00		
		16/09/2003	200.000,00		
		12/11/2003	50.000,00		
	Uruguay			1.600.000,00	
		21/01/2003	200.000,00		
		04/02/2003	250.000,00		
		18/03/2003	200.000,00		
		01/04/2003	350.000,00		
	Venezuela			1.000.000,00	
		01/04/2003	100.000,00		
				100.000,00	
Ecuador					125.802.232,02
	Argentina				
		14/01/2003	216.380,00		
		21/01/2003	281.800,00		
		28/01/2003	17.700,00		
		11/02/2003	95.000,00		
		12/02/2003	3.586.000,00		
		25/02/2003	262.640,00		
		11/03/2003	282.355,00		
		18/03/2003	33.160,00		
		08/04/2003	125.625,00		
		15/04/2003	27.016,00		
		22/04/2003	12.600,00		
		13/05/2003	224.817,00		
		20/05/2003	112.753,00		
		27/05/2003	221.318,00		
		03/06/2003	36.718,00		
		10/06/2003	136.157,00		
		24/06/2003	4.301,00		
		01/07/2003	96.526,00		
		09/07/2003	64.700,00		
		12/08/2003	3.576.441,00		
		19/08/2003	84.359,00		
		26/08/2003	592.668,00		
		16/09/2003	251.078,00		
		23/09/2003	68.279,00		
		30/09/2003	14.693,00		

Remesó	Recibió	Fecha	Parciales	Subtotales	Totales
		07/10/2003	170.593,00		
		14/10/2003	15.940,00		
		21/10/2003	650.659,00		
		29/10/2003	288.189,00		
		05/11/2003	163.633,00		
		12/11/2003	61.683,00		
		18/11/2003	96.669,00		
		25/11/2003	93.635,00		
		02/12/2003	131.279,00		
		09/12/2003	19.747,00		
				12.117.111,00	
	Bolivia				
		22/07/2003	41.044,33		
		02/12/2003	21.846,00		
				62.890,33	
	Brasil				
		14/01/2003	6.108.000,00		
		21/01/2003	844.700,00		
		28/01/2003	95.500,00		
		04/02/2003	389.100,00		
		11/02/2003	6.934.000,00		
		12/02/2003	8.379.000,00		
		25/02/2003	1.282.300,00		
		11/03/2003	1.394.718,00		
		18/03/2003	2.080.900,00		
		25/03/2003	345.240,00		
		01/04/2003	309.146,00		
		08/04/2003	767.827,00		
		15/04/2003	3.478.092,00		
		22/04/2003	647.300,00		
		13/05/2003	962.978,00		
		20/05/2003	2.040.937,00		
		27/05/2003	749.322,00		
		03/06/2003	842.685,00		
		10/06/2003	338.180,00		
		17/06/2003	1.144.738,00		
		24/06/2003	977.845,00		
		01/07/2003	770.616,00		
		09/07/2003	4.874.940,00		
		15/07/2003	381.735,00		
		22/07/2003	800.331,00		
		29/07/2003	715.501,00		
		05/08/2003	755.299,00		
		12/08/2003	7.051.007,00		
		19/08/2003	8.758.840,00		
		26/08/2003	884.565,00		
		16/09/2003	2.248.813,00		
		23/09/2003	482.550,00		
		30/09/2003	411.053,00		
		07/10/2003	869.680,00		
		14/10/2003	3.709.003,00		
		21/10/2003	871.402,00		
		29/10/2003	923.745,00		
		05/11/2003	530.726,00		
		12/11/2003	434.549,00		
		18/11/2003	2.228.598,00		

Remesó	Recibió	Fecha	Parciales	Subtotales	Totales
		25/11/2003	379.532,00		
		02/12/2003	1.468.434,00		
		09/12/2003	552.569,00		
		18/12/2003	2.531.640,00		
				82.747.636,00	
	Colombia				
		14/01/2003	153.400,00		
		21/01/2003	401.500,00		
		28/01/2003	5.400,00		
		04/02/2003	104.800,00		
		11/02/2003	26.900,00		
		12/02/2003	118.700,00		
		25/02/2003	510.355,00		
		11/03/2003	122.650,00		
		25/03/2003	708.546,00		
		01/04/2003	37.430,00		
		15/04/2003	210.708,00		
		22/04/2003	533.100,00		
		13/05/2003	430.294,00		
		20/05/2003	2.072.564,00		
		27/05/2003	209.630,00		
		03/06/2003	886.014,00		
		17/06/2003	117.937,00		
		24/06/2003	1.325.216,00		
		01/07/2003	16.321,00		
		09/07/2003	890.670,00		
		15/07/2003	266.184,00		
		22/07/2003	649.813,00		
		29/07/2003	673.714,00		
		05/08/2003	160.297,00		
		12/08/2003	225.178,00		
		19/08/2003	648.947,00		
		26/08/2003	72.132,00		
		16/09/2003	378.622,00		
		23/09/2003	889.501,00		
		30/09/2003	910.476,00		
		07/10/2003	98.592,00		
		14/10/2003	14.836,00		
		21/10/2003	524.777,00		
		05/11/2003	150.797,00		
		12/11/2003	296.961,00		
		18/11/2003	339.442,00		
		25/11/2003	582.001,00		
		02/12/2003	540.751,00		
		18/12/2003	638.520,00		
				16.943.676,00	
	Chile				
		14/01/2003	327.900,00		
		21/01/2003	569.600,00		
		28/01/2003	12.860,00		
		04/02/2003	138.700,00		
		11/02/2003	126.300,00		
		12/02/2003	297.900,00		
		11/03/2003	34.000,00		
		25/03/2003	100.391,00		
		08/04/2003	51.499,00		
		15/04/2003	316.938,00		
		22/04/2003	14.400,00		

Remesó	Recibió	Fecha	Parciales	Subtotales	Totales
		13/05/2003	21.751,00		
		20/05/2003	484.897,00		
		03/06/2003	42.639,00		
		10/06/2003	151.926,00		
		17/06/2003	433.859,00		
		01/07/2003	617.671,00		
		09/07/2003	275.890,00		
		15/07/2003	96.381,00		
		22/07/2003	241.419,00		
		29/07/2003	108.207,00		
		05/08/2003	241.085,00		
		12/08/2003	274.541,00		
		19/08/2003	23.462,00		
		26/08/2003	55.490,00		
		23/09/2003	268.047,00		
		30/09/2003	480.104,00		
		07/10/2003	143.888,00		
		14/10/2003	43.534,00		
		21/10/2003	62.301,00		
		05/11/2003	111.370,00		
		12/11/2003	245.802,00		
		18/11/2003	130.717,00		
		09/12/2003	85.674,00		
				6.631.143,00	
	México				
		28/01/2003	762.170,00		
		12/02/2003	4.100,00		
		25/02/2003	65.919,00		
		01/04/2003	152.611,00		
		27/05/2003	43.093,00		
		03/06/2003	806.980,00		
		24/06/2003	60.983,00		
		01/07/2003	7.819,00		
		09/07/2003	65.310,00		
		29/07/2003	10.903,69		
		05/08/2003	62.924,00		
		19/08/2003	108.550,00		
		26/08/2003	28.420,00		
		21/10/2003	140.830,00		
		29/10/2003	28.929,00		
		05/11/2003	399.275,00		
		25/11/2003	851.804,00		
				3.600.620,69	
	Perú				
		14/01/2003	58.400,00		
		28/01/2003	37.800,00		
		25/02/2003	8.679,00		
		11/03/2003	32.330,00		
		13/05/2003	61.142,00		
		27/05/2003	17.307,00		
		03/06/2003	80.287,00		
		10/06/2003	91.040,00		
		24/06/2003	93.827,00		
		01/07/2003	24.719,00		
		09/07/2003	236.580,00		
		22/07/2003	33.001,00		

Remesó	Recibió	Fecha	Parciales	Subtotales	Totales
		29/07/2003	23.719,00		
		05/08/2003	14.733,00		
		23/09/2003	71.451,00		
		30/09/2003	41.233,00		
		07/10/2003	110.580,00		
		21/10/2003	46.116,00		
		29/10/2003	54.870,00		
		12/11/2003	66.015,00		
		25/11/2003	11.392,00		
		02/12/2003	53.217,00		
		18/12/2003	282.210,00		
	Uruguay			1.550.648,00	
		18/03/2003	34.089,00		
		21/10/2003	7.756,00		
		18/12/2003	17.780,00		
	Venezuela			59.625,00	
		21/01/2003	179.181,00		
		25/02/2003	14.240,00		
		11/03/2003	33.680,00		
		08/04/2003	286.114,00		
		03/06/2003	24.864,00		
		09/07/2003	11.760,00		
		15/07/2003	107.487,00		
		29/07/2003	355.068,00		
		05/08/2003	857,00		
		12/08/2003	496.073,00		
		30/09/2003	175.662,00		
		07/10/2003	12.987,00		
		29/10/2003	230,00		
		05/11/2003	72.872,00		
		12/11/2003	292.584,00		
		02/12/2003	25.223,00		
				2.088.882,00	
México					4.797.000,00
	Argentina				
		29/01/2003	256.000,00		
		11/03/2003	56.000,00		
		22/05/2003	1.682.000,00		
	Brasil			1.994.000,00	
		29/01/2003	563.000,00		
		11/03/2003	442.000,00		
		22/05/2003	110.000,00		
		02/07/2003	1.556.000,00		
	Chile			2.671.000,00	
		29/01/2003	43.000,00		
	Uruguay			43.000,00	
		11/03/2003	32.000,00		
		02/07/2003	57.000,00		
				89.000,00	

Remesó	Recibió	Fecha	Parciales	Subtotales	Totales
Paraguay					14.759.925,96
	Argentina				
		05/02/2003	300.000,00		
		07/03/2003	215.000,00		
		21/04/2003	76.000,00		
		26/06/2003	230.000,00		
		07/08/2003	220.000,00		
		20/08/2003	24.900,00		
		06/10/2003	182.000,00		
		03/11/2003	61.000,00		
		28/11/2003	315.000,00		
		19/12/2003	36.900,00		
				1.660.800,00	
	Brasil				
		05/02/2003	750.000,00		
		07/03/2003	630.000,00		
		02/04/2003	600.000,00		
		21/04/2003	808.000,00		
		13/05/2003	1.480.000,00		
		26/06/2003	530.000,00		
		07/08/2003	459.000,00		
		20/08/2003	499.800,00		
		17/09/2003	560.000,00		
		06/10/2003	915.000,00		
		03/11/2003	2.360.000,00		
		28/11/2003	832.000,00		
		19/12/2003	770.100,00		
				11.193.900,00	
	Colombia				
		07/08/2003	10.282,00		
		06/10/2003	20.165,75		
				30.447,75	
	Chile				
		07/03/2003	165.000,00		
		26/06/2003	340.000,00		
		07/08/2003	349.000,00		
		20/08/2003	192.900,00		
		06/10/2003	32.000,00		
		03/11/2003	238.000,00		
		28/11/2003	254.000,00		
		19/12/2003	209.400,00		
				1.780.300,00	
	México				
		20/08/2003	84.695,00		
		19/12/2003	4.535,00		
				89.230,00	
	Perú				
		21/04/2003	2.259,81		
		07/08/2003	2.988,40		
				5.248,21	
Perú					78.840.000,00
	Argentina				
		09/01/2003	265.000,00		
		14/01/2003	600.000,00		

Remesó	Recibió	Fecha	Parciales	Subtotales	Totales
		16/01/2003	130.000,00		
		21/01/2003	10.000,00		
		23/01/2003	455.000,00		
		28/01/2003	110.000,00		
		30/01/2003	30.000,00		
		04/02/2003	125.000,00		
		11/02/2003	60.000,00		
		18/02/2003	65.000,00		
		25/02/2003	15.000,00		
		06/03/2003	1.405.000,00		
		11/03/2003	200.000,00		
		13/03/2003	95.000,00		
		18/03/2003	70.000,00		
		20/03/2003	40.000,00		
		25/03/2003	145.000,00		
		01/04/2003	265.000,00		
		03/04/2003	10.000,00		
		08/04/2003	365.000,00		
		10/04/2003	55.000,00		
		15/04/2003	520.000,00		
		13/05/2003	135.000,00		
		15/05/2003	20.000,00		
		20/05/2003	70.000,00		
		22/05/2003	15.000,00		
		27/05/2003	65.000,00		
		03/06/2003	30.000,00		
		05/06/2003	1.745.000,00		
		12/06/2003	150.000,00		
		19/06/2003	15.000,00		
		24/06/2003	25.000,00		
		26/06/2003	115.000,00		
		03/07/2003	35.000,00		
		08/07/2003	130.000,00		
		10/07/2003	95.000,00		
		17/07/2003	20.000,00		
		22/07/2003	120.000,00		
		24/07/2003	935.000,00		
		01/08/2003	65.000,00		
		12/08/2003	425.000,00		
		14/08/2003	640.000,00		
		19/08/2003	10.000,00		
		21/08/2003	15.000,00		
		09/09/2003	590.000,00		
		11/09/2003	10.000,00		
		16/09/2003	135.000,00		
		18/09/2003	10.000,00		
		23/09/2003	85.000,00		
		25/09/2003	15.000,00		
		02/10/2003	25.000,00		
		07/10/2003	270.000,00		
		10/10/2003	15.000,00		
		14/10/2003	30.000,00		
		16/10/2003	80.000,00		
		21/10/2003	825.000,00		
		28/10/2003	515.000,00		

Remesó	Recibió	Fecha	Parciales	Subtotales	Totales
		30/10/2003	10.000,00		
		04/11/2003	10.000,00		
		12/11/2003	140.000,00		
		20/11/2003	65.000,00		
		25/11/2003	80.000,00		
		02/12/2003	190.000,00		
		10/12/2003	135.000,00		
		12/12/2003	80.000,00		
		16/12/2003	25.000,00		
				13.250.000,00	
	Bolivia				
		09/01/2003	40.000,00		
		06/02/2003	160.000,00		
		09/09/2003	35.000,00		
		18/09/2003	30.000,00		
		02/10/2003	60.000,00		
		28/10/2003	30.000,00		
		14/11/2003	75.000,00		
		12/12/2003	25.000,00		
		18/12/2003	75.000,00		
				530.000,00	
	Brasil				
		09/01/2003	570.000,00		
		14/01/2003	225.000,00		
		16/01/2003	425.000,00		
		21/01/2003	370.000,00		
		23/01/2003	185.000,00		
		28/01/2003	495.000,00		
		30/01/2003	215.000,00		
		04/02/2003	285.000,00		
		06/02/2003	365.000,00		
		11/02/2003	870.000,00		
		13/02/2003	190.000,00		
		18/02/2003	635.000,00		
		20/02/2003	190.000,00		
		25/02/2003	240.000,00		
		27/02/2003	275.000,00		
		06/03/2003	390.000,00		
		11/03/2003	245.000,00		
		13/03/2003	315.000,00		
		18/03/2003	395.000,00		
		20/03/2003	195.000,00		
		25/03/2003	55.000,00		
		27/03/2003	290.000,00		
		01/04/2003	885.000,00		
		03/04/2003	335.000,00		
		08/04/2003	85.000,00		
		10/04/2003	2.760.000,00		
		15/04/2003	150.000,00		
		13/05/2003	890.000,00		
		15/05/2003	305.000,00		
		20/05/2003	620.000,00		
		22/05/2003	230.000,00		
		27/05/2003	130.000,00		
		29/05/2003	305.000,00		
		03/06/2003	250.000,00		
		05/06/2003	100.000,00		

Remesó	Recibió	Fecha	Parciales	Subtotales	Totales
		10/06/2003	185.000,00		
		17/06/2003	365.000,00		
		19/06/2003	235.000,00		
		24/06/2003	140.000,00		
		26/06/2003	30.000,00		
		01/07/2003	85.000,00		
		03/07/2003	3.890.000,00		
		08/07/2003	265.000,00		
		10/07/2003	40.000,00		
		15/07/2003	485.000,00		
		17/07/2003	500.000,00		
		22/07/2003	1.500.000,00		
		24/07/2003	440.000,00		
		01/08/2003	590.000,00		
		05/08/2003	215.000,00		
		07/08/2003	300.000,00		
		12/08/2003	250.000,00		
		14/08/2003	320.000,00		
		19/08/2003	180.000,00		
		21/08/2003	155.000,00		
		09/09/2003	940.000,00		
		11/09/2003	15.000,00		
		16/09/2003	565.000,00		
		18/09/2003	3.060.000,00		
		23/09/2003	305.000,00		
		25/09/2003	320.000,00		
		30/09/2003	645.000,00		
		02/10/2003	1.405.000,00		
		07/10/2003	790.000,00		
		10/10/2003	3.010.000,00		
		14/10/2003	475.000,00		
		16/10/2003	430.000,00		
		21/10/2003	880.000,00		
		23/10/2003	305.000,00		
		28/10/2003	410.000,00		
		30/10/2003	265.000,00		
		04/11/2003	5.500.000,00		
		06/11/2003	635.000,00		
		12/11/2003	1.170.000,00		
		14/11/2003	140.000,00		
		20/11/2003	290.000,00		
		25/11/2003	510.000,00		
		28/11/2003	550.000,00		
		02/12/2003	635.000,00		
		04/12/2003	105.000,00		
		10/12/2003	875.000,00		
		12/12/2003	185.000,00		
		16/12/2003	210.000,00		
		18/12/2003	70.000,00		
				49.330.000,00	
	Colombia				
		09/01/2003	165.000,00		
		14/01/2003	95.000,00		
		16/01/2003	20.000,00		

Remesó	Recibió	Fecha	Parciales	Subtotales	Totales
		21/01/2003	35.000,00		
		04/02/2003	35.000,00		
		13/02/2003	85.000,00		
		18/02/2003	200.000,00		
		20/02/2003	150.000,00		
		06/03/2003	85.000,00		
		18/03/2003	20.000,00		
		20/03/2003	50.000,00		
		25/03/2003	105.000,00		
		01/04/2003	45.000,00		
		08/04/2003	100.000,00		
		15/04/2003	40.000,00		
		13/05/2003	165.000,00		
		15/05/2003	45.000,00		
		20/05/2003	130.000,00		
		27/05/2003	340.000,00		
		29/05/2003	90.000,00		
		03/06/2003	50.000,00		
		12/06/2003	35.000,00		
		19/06/2003	190.000,00		
		24/06/2003	45.000,00		
		08/07/2003	70.000,00		
		10/07/2003	105.000,00		
		22/07/2003	245.000,00		
		24/07/2003	175.000,00		
		01/08/2003	95.000,00		
		05/08/2003	15.000,00		
		12/08/2003	85.000,00		
		14/08/2003	70.000,00		
		21/08/2003	30.000,00		
		09/09/2003	20.000,00		
		11/09/2003	10.000,00		
		16/09/2003	15.000,00		
		18/09/2003	45.000,00		
		23/09/2003	30.000,00		
		25/09/2003	85.000,00		
		10/10/2003	75.000,00		
		16/10/2003	50.000,00		
		23/10/2003	145.000,00		
		28/10/2003	200.000,00		
		30/10/2003	55.000,00		
		04/11/2003	295.000,00		
		06/11/2003	195.000,00		
		18/11/2003	25.000,00		
		20/11/2003	135.000,00		
		25/11/2003	40.000,00		
		28/11/2003	60.000,00		
		04/12/2003	20.000,00		
		12/12/2003	50.000,00		
		16/12/2003	40.000,00		
				4.800.000,00	
	Chile				
		09/01/2003	265.000,00		
		21/01/2003	100.000,00		
		23/01/2003	70.000,00		
		30/01/2003	35.000,00		

Remesó	Recibió	Fecha	Parciales	Subtotales	Totales
		04/02/2003	10.000,00		
		06/02/2003	185.000,00		
		13/02/2003	340.000,00		
		18/02/2003	85.000,00		
		20/02/2003	10.000,00		
		25/02/2003	95.000,00		
		27/02/2003	195.000,00		
		06/03/2003	80.000,00		
		13/03/2003	130.000,00		
		18/03/2003	190.000,00		
		20/03/2003	45.000,00		
		13/05/2003	235.000,00		
		20/05/2003	305.000,00		
		22/05/2003	35.000,00		
		29/05/2003	295.000,00		
		03/06/2003	80.000,00		
		05/06/2003	235.000,00		
		10/06/2003	245.000,00		
		12/06/2003	50.000,00		
		03/07/2003	40.000,00		
		08/07/2003	190.000,00		
		15/07/2003	85.000,00		
		17/07/2003	185.000,00		
		22/07/2003	20.000,00		
		01/08/2003	290.000,00		
		05/08/2003	360.000,00		
		12/08/2003	110.000,00		
		14/08/2003	220.000,00		
		21/08/2003	75.000,00		
		09/09/2003	375.000,00		
		18/09/2003	210.000,00		
		30/09/2003	65.000,00		
		10/10/2003	100.000,00		
		14/10/2003	165.000,00		
		23/10/2003	75.000,00		
		28/10/2003	325.000,00		
		30/10/2003	355.000,00		
		18/11/2003	120.000,00		
		20/11/2003	40.000,00		
		28/11/2003	115.000,00		
		02/12/2003	45.000,00		
		04/12/2003	130.000,00		
		10/12/2003	25.000,00		
		12/12/2003	110.000,00		
		16/12/2003	75.000,00		
				7.220.000,00	
	Ecuador				
		21/01/2003	50.000,00		
		11/02/2003	35.000,00		
		18/02/2003	50.000,00		
		27/02/2003	70.000,00		
		06/03/2003	15.000,00		
		18/03/2003	50.000,00		
		08/04/2003	400.000,00		

Remesó	Recibió	Fecha	Parciales	Subtotales	Totales
		20/05/2003	20.000,00		
		29/05/2003	85.000,00		
		17/06/2003	50.000,00		
		10/07/2003	45.000,00		
		12/08/2003	75.000,00		
		14/08/2003	50.000,00		
		04/11/2003	155.000,00		
		14/11/2003	80.000,00		
				1.230.000,00	
	México				
		09/01/2003	20.000,00		
		16/01/2003	10.000,00		
		21/01/2003	45.000,00		
		23/01/2003	25.000,00		
		28/01/2003	25.000,00		
		30/01/2003	25.000,00		
		04/02/2003	30.000,00		
		06/02/2003	10.000,00		
		11/02/2003	35.000,00		
		13/02/2003	40.000,00		
		20/02/2003	10.000,00		
		06/03/2003	50.000,00		
		11/03/2003	25.000,00		
		27/03/2003	25.000,00		
		01/04/2003	10.000,00		
		15/05/2003	20.000,00		
		22/05/2003	20.000,00		
		29/05/2003	35.000,00		
		05/06/2003	20.000,00		
		24/06/2003	20.000,00		
		22/07/2003	25.000,00		
		05/08/2003	35.000,00		
		12/08/2003	25.000,00		
		14/08/2003	50.000,00		
		19/08/2003	30.000,00		
		21/08/2003	25.000,00		
		28/10/2003	60.000,00		
		30/10/2003	30.000,00		
		02/12/2003	400.000,00		
		12/12/2003	40.000,00		
		18/12/2003	45.000,00		
				1.265.000,00	
	Paraguay				
		23/09/2003	160.000,00		
		10/10/2003	115.000,00		
		28/11/2003	40.000,00		
		02/12/2003	40.000,00		
				355.000,00	
	Uruguay				
		16/01/2003	25.000,00		
		04/02/2003	45.000,00		
		25/02/2003	135.000,00		
		20/03/2003	90.000,00		
		27/03/2003	15.000,00		
		15/04/2003	225.000,00		

Remesó	Recibió	Fecha	Parciales	Subtotales	Totales
		22/05/2003	40.000,00		
		27/05/2003	50.000,00		
		05/06/2003	10.000,00		
		17/06/2003	20.000,00		
	Venezuela			655.000,00	
		09/01/2003	50.000,00		
		14/01/2003	15.000,00		
		21/01/2003	45.000,00		
		11/03/2003	15.000,00		
		10/06/2003	35.000,00		
		08/07/2003	10.000,00		
		05/08/2003	35.000,00		
				205.000,00	
Uruguay					6.500.000,00
	Argentina				
		06/08/2003	1.500.000,00		
		12/11/2003	1.000.000,00		
				2.500.000,00	
	Brasil				
		06/08/2003	1.500.000,00		
		12/11/2003	1.500.000,00		
		19/11/2003	1.000.000,00		
				4.000.000,00	
Venezuela					69.530.000,00
	Argentina				
		04/02/2003	17.000,00		
		29/09/2003	1.142.000,00		
		03/12/2003	6.744.000,00		
				7.903.000,00	
	Bolivia				
		02/10/2003	2.990.000,00		
		28/10/2003	88.000,00		
		04/11/2003	80.000,00		
		12/11/2003	158.000,00		
		25/11/2003	317.000,00		
		16/12/2003	3.228.000,00		
		19/12/2003	1.889.000,00		
				8.750.000,00	
	Brasil				
		14/01/2003	87.000,00		
		21/01/2003	91.000,00		
		29/01/2003	69.000,00		
		04/02/2003	210.000,00		
		18/02/2003	230.000,00		
		25/02/2003	101.000,00		
		06/03/2003	57.000,00		
		25/03/2003	96.000,00		
		26/06/2003	103.000,00		
		01/07/2003	241.000,00		

Remesó	Recibió	Fecha	Parciales	Subtotales	Totales
		30/07/2003	10.000,00		
		12/08/2003	20.000,00		
		23/09/2003	157.000,00		
		02/10/2003	250.000,00		
		21/10/2003	37.000,00		
		04/11/2003	174.000,00		
		25/11/2003	74.000,00		
		02/12/2003	115.000,00		
		11/12/2003	104.000,00		
				2.226.000,00	
	Colombia				
		29/01/2003	963.000,00		
		04/02/2003	39.000,00		
		18/02/2003	1.134.000,00		
		25/02/2003	114.000,00		
		06/03/2003	394.000,00		
		11/03/2003	620.000,00		
		01/04/2003	88.000,00		
		27/05/2003	102.000,00		
		26/06/2003	26.000,00		
		15/07/2003	77.000,00		
		05/08/2003	71.000,00		
		12/08/2003	282.000,00		
		09/09/2003	1.160.000,00		
		16/09/2003	66.000,00		
		23/09/2003	111.000,00		
		29/09/2003	111.000,00		
		14/10/2003	251.000,00		
		21/10/2003	290.000,00		
		28/10/2003	204.000,00		
		04/11/2003	1.017.000,00		
		12/11/2003	438.000,00		
		17/11/2003	241.000,00		
		25/11/2003	251.000,00		
		02/12/2003	447.000,00		
		11/12/2003	532.000,00		
		16/12/2003	918.000,00		
		19/12/2003	569.000,00		
				10.516.000,00	
	Chile				
		21/01/2003	200.000,00		
		29/01/2003	73.000,00		
		18/02/2003	300.000,00		
		06/03/2003	61.000,00		
		11/03/2003	17.000,00		
		14/10/2003	298.000,00		
		02/12/2003	68.000,00		
				1.017.000,00	
	Ecuador				
		14/01/2003	87.000,00		
		26/06/2003	29.000,00		
		09/09/2003	1.122.000,00		
		16/12/2003	202.000,00		
				1.440.000,00	
	México				
		21/01/2003	51.000,00		
		30/07/2003	183.000,00		

Remesó	Recibió	Fecha	Parciales	Subtotales	Totales
		05/08/2003	184.000,00		
		28/10/2003	633.000,00		
	Paraguay			1.051.000,00	
		12/08/2003	1.748.000,00		
		29/09/2003	4.462.000,00		
		17/10/2003	7.546.000,00		
		28/10/2003	4.426.000,00		
		17/11/2003	10.977.000,00		
		25/11/2003	1.802.000,00		
		19/12/2003	3.166.000,00		
	Perú			34.127.000,00	
		29/01/2003	84.000,00		
		04/02/2003	87.000,00		
		25/02/2003	43.000,00		
		06/03/2003	90.000,00		
		16/09/2003	60.000,00		
		23/09/2003	130.000,00		
		29/09/2003	531.000,00		
		02/10/2003	230.000,00		
		14/10/2003	315.000,00		
		21/10/2003	307.000,00		
		28/10/2003	131.000,00		
		12/11/2003	268.000,00		
		25/11/2003	91.000,00		
	Uruguay			2.367.000,00	
		14/10/2003	65.000,00		
		11/12/2003	68.000,00		
				133.000,00	
Rep.Dom.					6.845.970,50
	Brasil				
		24/01/2003	557.578,06		
		29/01/2003	480.556,82		
		13/02/2003	72.687,59		
		18/03/2003	1.851.495,18		
		04/04/2003	200.423,93		
		23/07/2003	1.019.955,91		
		30/07/2003	161.593,53		
		01/12/2003	761.371,88		
	Colombia			5.105.662,90	
		30/07/2003	64.261,88		
		05/08/2003	283.206,00		
		09/10/2003	80.465,47		
		04/11/2003	357.884,62		
	México			785.817,97	
		10/01/2003	680.198,65		
		19/08/2003	274.290,98		
				954.489,63	
Totales generales 2003			406.627.494,53	406.627.494,53	406.627.494,53

QUADRO 3

**DÉBITOS, CRÉDITOS Y SALDOS POR PAÍS CUATRIMESTRALES AJUSTADOS POR PAGOS ANTICIPADOS
TRANSFERENCIAS MULTILATERALES Y ARREGLOS DE LA COMPENSACIÓN (EN MILES DE DÓLARES)
AÑO 2003**

País	Primer Período			Segundo Período			Tercer Período		
	Débitos	Créditos	Saldos	Débitos	Créditos	Saldos	Débitos	Créditos	Saldos
Argentina									
Bolivia	0,0	939,3	939,3	0,0	692,1	692,1	0,0	2.106,4	2.106,4
Brasil	24.988,8	5.974,9	-19.013,9	25.921,7	16.926,2	-8.995,5	29.383,6	2.042,9	-27.340,7
Colombia	0,0	772,9	772,9	0,0	145,4	145,4	80,6	73,8	-6,7
Chile	1.559,7	5.710,6	4.150,9	2.390,0	3.627,7	1.237,7	4.741,5	2.733,8	-2.007,8
Ecuador	252,1	6.542,0	6.290,0	1.155,1	6.464,0	5.308,8	27,1	2.155,4	2.128,3
México	0,0	365,0	365,0	35,9	1.693,9	1.658,0	11,4	49,1	37,7
Paraguay	100,0	693,6	593,6	195,9	664,9	469,0	170,3	737,6	567,3
Perú	67,3	5.394,0	5.326,7	4,6	6.847,4	6.842,8	326,9	3.761,3	3.434,4
Uruguay	298,9	5.969,6	5.670,7	1.295,2	5.767,4	4.472,2	1.111,8	3.574,8	2.463,0
Venezuela	0,0	19,1	19,1	0,0	1.143,9	1.143,9	0,0	9.692,9	9.692,9
Rep.Dominicana	0,0	0,0	0,0	0,0	0,0	0,0	0,0	0,0	0,0
Total	27.266,7	32.381,1	5.114,3	30.998,4	43.973,0	12.974,6	35.853,3	26.928,0	-8.925,3
Bolivia									
Argentina	939,3	0,0	-939,3	692,1	0,0	-692,1	2.106,4	0,0	-2.106,4
Brasil	8.459,7	0,0	-8.459,7	6.082,6	0,0	-6.082,6	6.821,3	0,0	-6.821,3
Colombia	223,7	1.299,7	1.076,0	318,7	702,0	383,3	301,4	818,4	516,9
Chile	433,8	51,1	-382,7	627,1	20,6	-606,5	593,1	73,1	-520,0
Ecuador	85,1	0,0	-85,1	86,1	41,4	-44,7	103,1	22,3	-80,8
México	86,3	0,0	-86,3	278,4	0,0	-278,4	23,2	0,0	-23,2
Paraguay	45,5	0,0	-45,5	0,0	0,0	0,0	32,9	0,0	-32,9
Perú	29,4	219,2	189,8	31,7	0,0	-31,7	907,7	438,2	-469,5
Uruguay	0,0	0,0	0,0	0,0	0,0	0,0	0,0	0,0	0,0
Venezuela	65,2	0,0	-65,2	66,4	0,0	-66,4	0,0	9.049,5	9.049,5
Rep.Dominicana	0,0	0,0	0,0	0,0	0,0	0,0	0,0	0,0	0,0
Total	10.368,1	1.570,1	-8.798,0	8.183,1	764,0	-7.419,1	10.889,3	10.401,5	-487,7
Brasil									
Argentina	5.974,9	24.988,8	19.013,9	16.926,2	25.921,7	8.995,5	2.042,9	29.383,6	27.340,7
Bolivia	0,0	8.459,7	8.459,7	0,0	6.082,6	6.082,6	0,0	6.821,3	6.821,3
Colombia	0,0	3.188,6	3.188,6	0,0	3.737,2	3.737,2	0,0	2.879,1	2.879,1
Chile	384,3	17.823,6	17.439,3	777,3	19.779,5	19.002,2	717,9	19.046,3	18.328,4
Ecuador	0,0	34.687,4	34.687,4	0,0	32.692,0	32.692,0	0,0	19.693,9	19.693,9
México	0,0	1.423,6	1.423,6	0,0	2.217,1	2.217,1	0,0	1.723,3	1.723,3
Paraguay	163,9	3.565,0	3.401,1	1.564,2	4.691,7	3.127,5	70,4	5.846,8	5.776,4
Perú	2,3	13.228,0	13.225,7	3,9	14.238,8	14.234,9	3,0	29.449,6	29.446,6
Uruguay	8.194,4	6.660,3	-1.534,1	2.545,2	6.530,6	3.985,5	3.431,2	10.136,2	6.705,0
Venezuela	0,0	985,9	985,9	0,0	374,7	374,7	0,0	9.750,6	9.750,6
Rep.Dominicana	0,0	5.454,7	5.454,7	0,0	5.631,8	5.631,8	0,0	5.789,1	5.789,1
Total	14.719,8	120.465,5	105.745,8	21.816,7	121.897,8	100.081,1	6.265,4	140.519,8	134.254,4
Colombia									
Argentina	772,9	0,0	-772,9	145,4	0,0	-145,4	73,8	80,6	6,7
Bolivia	1.299,7	223,7	-1.076,0	702,0	318,7	-383,3	818,4	301,4	-516,9
Brasil	3.188,6	0,0	-3.188,6	3.737,2	0,0	-3.737,2	2.879,1	0,0	-2.879,1
Chile	482,6	548,3	65,6	589,0	290,5	-298,5	324,7	471,8	147,2
Ecuador	1.024,8	4.175,7	3.151,0	285,6	9.199,3	8.913,8	984,7	6.188,0	5.203,3
México	557,6	0,0	-557,6	89,5	60,5	-29,0	134,2	0,3	-133,9
Paraguay	0,0	0,0	0,0	0,0	10,3	10,3	0,0	20,2	20,2
Perú	496,7	1.918,4	1.421,7	605,7	2.265,7	1.660,0	369,5	2.195,4	1.825,9
Uruguay	129,0	0,0	-129,0	0,0	0,0	0,0	135,7	0,0	-135,7
Venezuela	1.699,0	3.462,5	1.763,5	49,9	943,4	893,6	17,8	10.883,9	10.866,1
Rep.Dominicana	0,0	911,3	911,3	0,0	1.809,3	1.809,3	0,0	2.385,4	2.385,4
Total	9.651,1	11.239,9	1.588,8	6.204,3	14.897,8	8.693,5	5.737,9	22.527,0	16.789,2

País	Primer Período			Segundo Período			Tercer Período		
	Débitos	Créditos	Saldos	Débitos	Créditos	Saldos	Débitos	Créditos	Saldos
Chile									
Argentina	5.710,6	1.559,7	-4.150,9	3.627,7	2.390,0	-1.237,7	2.733,8	4.741,5	2.007,8
Bolivia	51,1	433,8	382,7	20,6	627,1	606,5	73,1	593,1	520,0
Brasil	17.823,6	384,3	-17.439,3	19.779,5	777,3	-19.002,2	19.046,3	717,9	-18.328,4
Colombia	548,3	482,6	-65,6	290,5	589,0	298,5	471,8	324,7	-147,2
Ecuador	1.268,2	3.237,3	1.969,2	1.250,6	4.364,1	3.113,5	1.539,1	3.108,1	1.569,0
México	1.872,6	200,8	-1.671,8	254,7	138,7	-115,9	1.259,1	72,3	-1.186,7
Paraguay	72,8	233,7	161,0	35,5	999,4	963,9	56,1	939,7	883,5
Perú	2.925,4	3.866,1	940,7	2.175,5	4.700,0	2.524,5	1.494,2	3.862,8	2.368,6
Uruguay	1.632,8	257,3	-1.375,5	321,9	534,6	212,8	407,4	326,7	-80,8
Venezuela	148,4	672,6	524,2	22,1	0,0	-22,1	0,0	628,0	628,0
Rep.Dominicana	0,0	0,0	0,0	0,0	117,5	117,5	0,0	0,0	0,0
Total	32.053,6	11.328,2	-20.725,4	27.778,4	15.237,7	-12.540,7	27.080,9	15.314,7	-11.766,2
Ecuador									
Argentina	6.542,0	252,1	-6.290,0	6.464,0	1.155,1	-5.308,8	2.155,4	27,1	-2.128,3
Bolivia	0,0	85,1	85,1	41,4	86,1	44,7	22,3	103,1	80,8
Brasil	34.687,4	0,0	-34.687,4	32.692,0	0,0	-32.692,0	19.693,9	0,0	-19.693,9
Colombia	4.175,7	1.024,8	-3.151,0	9.199,3	285,6	-8.913,8	6.188,0	984,7	-5.203,3
Chile	3.237,3	1.268,2	-1.969,2	4.364,1	1.250,6	-3.113,5	3.108,1	1.539,1	-1.569,0
México	1.675,0	0,0	-1.675,0	1.195,4	0,0	-1.195,4	1.421,5	0,0	-1.421,5
Paraguay	0,0	0,0	0,0	0,0	0,0	0,0	0,0	0,0	0,0
Perú	731,0	1.013,0	281,9	1.085,0	689,7	-395,3	1.556,5	942,7	-613,7
Uruguay	45,4	23,5	-21,9	0,0	11,8	11,8	25,6	0,0	-25,6
Venezuela	570,7	143,8	-426,9	1.072,7	29,5	-1.043,2	698,1	1.443,8	745,7
Rep.Dominicana	0,0	0,0	0,0	0,0	0,0	0,0	0,0	0,0	0,0
Total	51.664,7	3.810,4	-47.854,2	56.114,0	3.508,4	-52.605,6	34.869,5	5.040,7	-29.828,8
México									
Argentina	365,0	0,0	-365,0	1.693,9	35,9	-1.658,0	49,1	11,4	-37,7
Bolivia	0,0	86,3	86,3	0,0	278,4	278,4	0,0	23,2	23,2
Brasil	1.423,6	0,0	-1.423,6	2.217,1	0,0	-2.217,1	1.723,3	0,0	-1.723,3
Colombia	0,0	557,6	557,6	60,5	89,5	29,0	0,3	134,2	133,9
Chile	200,8	1.872,6	1.671,8	138,7	254,7	115,9	72,3	1.259,1	1.186,7
Ecuador	0,0	1.675,0	1.675,0	0,0	1.195,4	1.195,4	0,0	1.421,5	1.421,5
Paraguay	0,0	0,0	0,0	0,0	84,7	84,7	0,0	4,5	4,5
Perú	2,3	534,2	531,9	3,9	454,3	450,4	3,0	581,7	578,7
Uruguay	198,5	135,0	-63,5	146,4	216,6	70,2	194,2	99,6	-94,5
Venezuela	0,0	80,0	80,0	0,0	367,7	367,7	0,0	1.020,7	1.020,7
Rep.Dominicana	0,0	1.735,6	1.735,6	0,0	3.972,4	3.972,4	0,0	2.315,0	2.315,0
Total	2.190,1	6.676,3	4.486,2	4.260,5	6.949,6	2.689,0	2.042,2	6.871,0	4.828,8
Paraguay									
Argentina	693,6	100,0	-593,6	664,9	195,9	-469,0	737,6	170,3	-567,3
Bolivia	0,0	45,5	45,5	0,0	0,0	0,0	0,0	32,9	32,9
Brasil	3.565,0	163,9	-3.401,1	4.691,7	1.564,2	-3.127,5	5.846,8	70,4	-5.776,4
Colombia	0,0	0,0	0,0	10,3	0,0	-10,3	20,2	0,0	-20,2
Chile	233,7	72,8	-161,0	999,4	35,5	-963,9	939,7	56,1	-883,5
Ecuador	0,0	0,0	0,0	0,0	0,0	0,0	0,0	0,0	0,0
México	0,0	0,0	0,0	84,7	0,0	-84,7	4,5	0,0	-4,5
Perú	3,0	0,0	-3,0	3,0	94,4	91,4	3,8	359,9	356,0
Uruguay	0,0	0,0	0,0	0,0	0,0	0,0	0,0	0,0	0,0
Venezuela	0,0	0,0	0,0	0,0	1.748,6	1.748,6	0,0	32.387,3	32.387,3
Rep.Dominicana	0,0	0,0	0,0	0,0	0,0	0,0	0,0	0,0	0,0
Total	4.495,3	382,2	-4.113,2	6.454,1	3.638,5	-2.815,6	7.552,7	33.076,9	25.524,3

País	Primer Período			Segundo Período			Tercer Período		
	Débitos	Créditos	Saldos	Débitos	Créditos	Saldos	Débitos	Créditos	Saldos
Perú									
Argentina	5.394,0	67,3	-5.326,7	6.847,4	4,6	-6.842,8	3.761,3	326,9	-3.434,4
Bolivia	219,2	29,4	-189,8	0,0	31,7	31,7	438,2	907,7	469,5
Brasil	13.228,0	2,3	-13.225,7	14.238,8	3,9	-14.234,9	29.449,6	3,0	-29.446,6
Colombia	1.918,4	496,7	-1.421,7	2.265,7	605,7	-1.660,0	2.195,4	369,5	-1.825,9
Chile	3.866,1	2.925,4	-940,7	4.700,0	2.175,5	-2.524,5	3.862,8	1.494,2	-2.368,6
Ecuador	1.013,0	731,0	-281,9	689,7	1.085,0	395,3	942,7	1.556,5	613,7
México	534,2	2,3	-531,9	454,3	3,9	-450,4	581,7	3,0	-578,7
Paraguay	0,0	3,0	3,0	94,4	3,0	-91,4	359,9	3,8	-356,0
Uruguay	743,1	247,3	-495,7	174,9	52,2	-122,7	29,5	223,5	194,0
Venezuela	238,1	411,9	173,8	156,2	87,7	-68,5	220,6	2.169,5	1.948,9
Rep.Dominicana	0,0	47,3	47,3	0,0	408,7	408,7	0,0	202,4	202,4
Total	27.154,0	4.964,0	-22.190,0	29.621,4	4.461,8	-25.159,6	41.841,7	7.260,0	-34.581,7
Uruguay									
Argentina	5.969,6	298,9	-5.670,7	5.767,4	1.295,2	-4.472,2	3.574,8	1.111,8	-2.463,0
Bolivia	0,0	0,0	0,0	0,0	0,0	0,0	0,0	0,0	0,0
Brasil	6.660,3	8.194,4	1.534,1	6.530,6	2.545,2	-3.985,5	10.136,2	3.431,2	-6.705,0
Colombia	0,0	129,0	129,0	0,0	0,0	0,0	0,0	135,7	135,7
Chile	257,3	1.632,8	1.375,5	534,6	321,9	-212,8	326,7	407,4	80,8
Ecuador	23,5	45,4	21,9	11,8	0,0	-11,8	0,0	25,6	25,6
México	135,0	198,5	63,5	216,6	146,4	-70,2	99,6	194,2	94,5
Paraguay	0,0	0,0	0,0	0,0	0,0	0,0	0,0	0,0	0,0
Perú	247,3	743,1	495,7	52,2	174,9	122,7	223,5	29,5	-194,0
Venezuela	0,0	0,0	0,0	0,1	0,0	-0,1	0,1	134,2	134,1
Rep.Dominicana	0,0	0,0	0,0	0,0	0,0	0,0	0,0	0,0	0,0
Total	13.293,1	11.242,0	-2.051,0	13.113,3	4.483,6	-8.629,7	14.360,8	5.469,5	-8.891,3
Venezuela									
Argentina	19,1	0,0	-19,1	1.143,9	0,0	-1.143,9	9.692,9	0,0	-9.692,9
Bolivia	0,0	65,2	65,2	0,0	66,4	66,4	9.049,5	0,0	-9.049,5
Brasil	985,9	0,0	-985,9	374,7	0,0	-374,7	9.750,6	0,0	-9.750,6
Colombia	3.462,5	1.699,0	-1.763,5	943,4	49,9	-893,6	10.883,9	17,8	-10.866,1
Chile	672,6	148,4	-524,2	0,0	22,1	22,1	628,0	0,0	-628,0
Ecuador	143,8	570,7	426,9	29,5	1.072,7	1.043,2	1.443,8	698,1	-745,7
México	80,0	0,0	-80,0	367,7	0,0	-367,7	1.020,7	0,0	-1.020,7
Paraguay	0,0	0,0	0,0	1.748,6	0,0	-1.748,6	32.387,3	0,0	-32.387,3
Perú	411,9	238,1	-173,8	87,7	156,2	68,5	2.169,5	220,6	-1.948,9
Uruguay	0,0	0,0	0,0	0,0	0,1	0,1	134,2	0,1	-134,1
Rep.Dominicana	0,0	18,1	18,1	0,0	0,0	0,0	0,0	0,0	0,0
Total	5.775,9	2.739,6	-3.036,4	4.695,5	1.367,3	-3.328,2	77.160,3	936,6	-76.223,8
Rep.Dom.									
Argentina	0,0	0,0	0,0	0,0	0,0	0,0	0,0	0,0	0,0
Bolivia	0,0	0,0	0,0	0,0	0,0	0,0	0,0	0,0	0,0
Brasil	5.454,7	0,0	-5.454,7	5.631,8	0,0	-5.631,8	5.789,1	0,0	-5.789,1
Colombia	911,3	0,0	-911,3	1.809,3	0,0	-1.809,3	2.385,4	0,0	-2.385,4
Chile	0,0	0,0	0,0	117,5	0,0	-117,5	0,0	0,0	0,0
Ecuador	0,0	0,0	0,0	0,0	0,0	0,0	0,0	0,0	0,0
México	1.735,6	0,0	-1.735,6	3.972,4	0,0	-3.972,4	2.315,0	0,0	-2.315,0
Paraguay	0,0	0,0	0,0	0,0	0,0	0,0	0,0	0,0	0,0
Perú	47,3	0,0	-47,3	408,7	0,0	-408,7	202,4	0,0	-202,4
Uruguay	0,0	0,0	0,0	0,0	0,0	0,0	0,0	0,0	0,0
Venezuela	18,1	0,0	-18,1	0,0	0,0	0,0	0,0	0,0	0,0
Total	8.167,0	0,0	-8.167,0	11.939,7	0,0	-11.939,7	10.691,9	0,0	-10.691,9
Total General 2003	206.799,4	206.799,4	0,0	221.179,4	221.179,4	0,0	274.345,8	274.345,8	0,0

QUADRO 4

DÉBITOS, CRÉDITOS Y SALDOS POR PAÍS AJUSTADOS POR PAGOS ANTICIPADOS, TRANSFERENCIAS Y ARREGLOS DE LA COMPENSACIÓN (EN DÓLARES) AÑO 2003

País	Débitos	Créditos	Saldos
Argentina			
Bolivia	0,00	3.737.917,79	3.737.917,79
Brasil	80.294.109,09	24.943.940,08	-55.350.169,01
Colombia	80.551,94	992.155,77	911.603,83
Chile	8.691.205,12	12.072.085,02	3.380.879,90
Ecuador	1.434.358,81	15.161.415,31	13.727.056,50
México	47.293,02	2.108.006,42	2.060.713,40
Paraguay	466.160,05	2.096.136,44	1.629.976,39
Perú	398.805,34	16.002.690,95	15.603.885,61
Uruguay	2.705.900,69	15.311.830,47	12.605.929,78
Venezuela	0,00	10.855.879,99	10.855.879,99
Rep.Dominicana	0,00	0,00	0,00
Total	94.118.384,06	103.282.058,24	9.163.674,18
Bolivia			
Argentina	3.737.917,79	0,00	-3.737.917,79
Brasil	21.363.564,60	0,00	-21.363.564,60
Colombia	843.822,63	2.820.063,01	1.976.240,38
Chile	1.654.067,72	144.848,93	-1.509.218,79
Ecuador	274.372,21	63.757,78	-210.614,43
México	387.877,30	0,00	-387.877,30
Paraguay	78.374,28	0,00	-78.374,28
Perú	968.829,92	657.402,95	-311.426,97
Uruguay	0,00	0,00	0,00
Venezuela	131.610,13	9.049.523,41	8.917.913,28
Rep.Dominicana	0,00	0,00	0,00
Total	29.440.436,58	12.735.596,08	-16.704.840,50
Brasil			
Argentina	24.943.940,08	80.294.109,09	55.350.169,01
Bolivia	0,00	21.363.564,60	21.363.564,60
Colombia	0,00	9.804.925,37	9.804.925,37
Chile	1.879.464,21	56.649.369,57	54.769.905,36
Ecuador	0,00	87.073.316,50	87.073.316,50
México	0,00	5.364.019,11	5.364.019,11
Paraguay	1.798.570,02	14.103.519,12	12.304.949,10
Perú	9.130,82	56.916.407,67	56.907.276,85
Uruguay	14.170.729,48	23.327.083,58	9.156.354,10
Venezuela	0,00	11.111.255,15	11.111.255,15
Rep.Dominicana	0,00	16.875.573,68	16.875.573,68
Total	42.801.834,61	382.883.143,44	340.081.308,83
Colombia			
Argentina	992.155,77	80.551,94	-911.603,83
Bolivia	2.820.063,01	843.822,63	-1.976.240,38
Brasil	9.804.925,37	0,00	-9.804.925,37
Chile	1.396.271,00	1.310.604,95	-85.666,05
Ecuador	2.295.052,68	19.563.114,10	17.268.061,42
México	781.287,32	60.795,79	-720.491,53
Paraguay	0,00	30.477,38	30.477,38
Perú	1.471.950,67	6.379.566,21	4.907.615,54
Uruguay	264.784,85	0,00	-264.784,85
Venezuela	1.766.723,09	15.289.799,11	13.523.076,02
Rep.Dominicana	0,00	5.105.989,86	5.105.989,86
Total	21.593.213,76	48.664.721,97	27.071.508,21

Pais	Débitos	Créditos	Saldos
Chile			
Argentina	12.072.085,02	8.691.205,12	-3.380.879,90
Bolivia	144.848,93	1.654.067,72	1.509.218,79
Brasil	56.649.369,57	1.879.464,21	-54.769.905,36
Colombia	1.310.604,95	1.396.271,00	85.666,05
Ecuador	4.057.840,00	10.709.508,41	6.651.668,41
México	3.386.301,30	411.837,95	-2.974.463,35
Paraguay	164.367,44	2.172.781,89	2.008.414,45
Perú	6.594.994,93	12.428.846,15	5.833.851,22
Uruguay	2.362.051,63	1.118.534,31	-1.243.517,32
Venezuela	170.510,61	1.300.604,97	1.130.094,36
Rep.Dominicana	0,00	117.525,40	117.525,40
Total	86.912.974,38	41.880.647,13	-45.032.327,25
Ecuador			
Argentina	15.161.415,31	1.434.358,81	-13.727.056,50
Bolivia	63.757,78	274.372,21	210.614,43
Brasil	87.073.316,50	0,00	-87.073.316,50
Colombia	19.563.114,10	2.295.052,68	-17.268.061,42
Chile	10.709.508,41	4.057.840,00	-6.651.668,41
México	4.291.925,25	0,00	-4.291.925,25
Paraguay	0,00	0,00	0,00
Perú	3.372.556,58	2.645.448,06	-727.108,52
Uruguay	70.961,15	35.284,67	-35.676,48
Venezuela	2.341.559,31	1.617.171,17	-724.388,14
Rep.Dominicana	0,00	0,00	0,00
Total	142.648.114,39	12.359.527,60	-130.288.586,79
México			
Argentina	2.108.006,42	47.293,02	-2.060.713,40
Bolivia	0,00	387.877,30	387.877,30
Brasil	5.364.019,11	0,00	-5.364.019,11
Colombia	60.795,79	781.287,32	720.491,53
Chile	411.837,95	3.386.301,30	2.974.463,35
Ecuador	0,00	4.291.925,25	4.291.925,25
Paraguay	0,00	89.271,30	89.271,30
Perú	9.171,71	1.570.201,05	1.561.029,34
Uruguay	539.033,03	451.248,74	-87.784,29
Venezuela	0,00	1.468.476,05	1.468.476,05
Rep.Dominicana	0,00	8.022.969,72	8.022.969,72
Total	8.492.864,01	20.496.851,05	12.003.987,04
Paraguay			
Argentina	2.096.136,44	466.160,05	-1.629.976,39
Bolivia	0,00	78.374,28	78.374,28
Brasil	14.103.519,12	1.798.570,02	-12.304.949,10
Colombia	30.477,38	0,00	-30.477,38
Chile	2.172.781,89	164.367,44	-2.008.414,45
Ecuador	0,00	0,00	0,00
México	89.271,30	0,00	-89.271,30
Perú	9.865,13	454.246,96	444.381,83
Uruguay	0,00	0,00	0,00
Venezuela	0,00	34.135.887,81	34.135.887,81
Rep.Dominicana	0,00	0,00	0,00
Total	18.502.051,26	37.097.606,56	18.595.555,30

Pais	Débitos	Créditos	Saldos
Perú			
Argentina	16.002.690,95	398.805,34	-15.603.885,61
Bolivia	657.402,95	968.829,92	311.426,97
Brasil	56.916.407,67	9.130,82	-56.907.276,85
Colombia	6.379.566,21	1.471.950,67	-4.907.615,54
Chile	12.428.846,15	6.594.994,93	-5.833.851,22
Ecuador	2.645.448,06	3.372.556,58	727.108,52
México	1.570.201,05	9.171,71	-1.561.029,34
Paraguay	454.246,96	9.865,13	-444.381,83
Uruguay	947.472,48	523.074,27	-424.398,21
Venezuela	614.835,82	2.669.060,58	2.054.224,76
Rep.Dominicana	0,00	658.404,08	658.404,08
Total	98.617.118,30	16.685.844,03	-81.931.274,27
Uruguay			
Argentina	15.311.830,47	2.705.900,69	-12.605.929,78
Bolivia	0,00	0,00	0,00
Brasil	23.327.083,58	14.170.729,48	-9.156.354,10
Colombia	0,00	264.784,85	264.784,85
Chile	1.118.534,31	2.362.051,63	1.243.517,32
Ecuador	35.284,67	70.961,15	35.676,48
México	451.248,74	539.033,03	87.784,29
Paraguay	0,00	0,00	0,00
Perú	523.074,27	947.472,48	424.398,21
Venezuela	106,28	134.163,66	134.057,38
Rep.Dominicana	0,00	0,00	0,00
Total	40.767.162,32	21.195.096,97	-19.572.065,35
Venezuela			
Argentina	10.855.879,99	0,00	-10.855.879,99
Bolivia	9.049.523,41	131.610,13	-8.917.913,28
Brasil	11.111.255,15	0,00	-11.111.255,15
Colombia	15.289.799,11	1.766.723,09	-13.523.076,02
Chile	1.300.604,97	170.510,61	-1.130.094,36
Ecuador	1.617.171,17	2.341.559,31	724.388,14
México	1.468.476,05	0,00	-1.468.476,05
Paraguay	34.135.887,81	0,00	-34.135.887,81
Perú	2.669.060,58	614.835,82	-2.054.224,76
Uruguay	134.163,66	106,28	-134.057,38
Rep.Dominicana	0,00	18.127,83	18.127,83
Total	87.631.821,90	5.043.473,07	-82.588.348,83
Rep.Dom.			
Argentina	0,00	0,00	0,00
Bolivia	0,00	0,00	0,00
Brasil	16.875.573,68	0,00	-16.875.573,68
Colombia	5.105.989,86	0,00	-5.105.989,86
Chile	117.525,40	0,00	-117.525,40
Ecuador	0,00	0,00	0,00
México	8.022.969,72	0,00	-8.022.969,72
Paraguay	0,00	0,00	0,00
Perú	658.404,08	0,00	-658.404,08
Uruguay	0,00	0,00	0,00
Venezuela	18.127,83	0,00	-18.127,83
Total	30.798.590,57	0,00	-30.798.590,57
Total General 2003	702.324.566,14	702.324.566,14	0,00

QUADRO 5

TOTALES AJUSTADOS DE MOVIMIENTOS POR PERÍODO Y ACUMULADO - AÑO 2003

MILES DE DÓLARES

País	TOTALES			TOTAL ACUMULADO
	1er. Período	2do. Período	3er. Período	
Argentina				
Bolivia	939,3	692,1	2.106,4	3.737,9
Brasil	30.963,7	42.847,9	31.426,5	105.238,0
Colombia	772,9	145,4	154,4	1.072,7
Chile	7.270,2	6.017,7	7.475,3	20.763,3
Ecuador	6.794,1	7.619,1	2.182,6	16.595,8
México	365,0	1.729,8	60,6	2.155,3
Paraguay	793,6	860,8	907,9	2.562,3
Perú	5.461,3	6.852,0	4.088,2	16.401,5
Uruguay	6.268,5	7.062,6	4.686,6	18.017,7
Venezuela	19,1	1.143,9	9.692,9	10.855,9
Rep.Dominicana	0,0	0,0	0,0	0,0
Total	59.647,8	74.971,4	62.781,3	197.400,4
Bolivia				
Argentina	939,3	692,1	2.106,4	3.737,9
Brasil	8.459,7	6.082,6	6.821,3	21.363,6
Colombia	1.523,4	1.020,7	1.119,8	3.663,9
Chile	485,0	647,7	666,3	1.798,9
Ecuador	85,1	127,5	125,5	338,1
México	86,3	278,4	23,2	387,9
Paraguay	45,5	0,0	32,9	78,4
Perú	248,6	31,7	1.345,9	1.626,2
Uruguay	0,0	0,0	0,0	0,0
Venezuela	65,2	66,4	9.049,5	9.181,1
Rep.Dominicana	0,0	0,0	0,0	0,0
Total	11.938,2	8.947,0	21.290,8	42.176,0
Brasil				
Argentina	30.963,7	42.847,9	31.426,5	105.238,0
Bolivia	8.459,7	6.082,6	6.821,3	21.363,6
Colombia	3.188,6	3.737,2	2.879,1	9.804,9
Chile	18.207,8	20.556,9	19.764,1	58.528,8
Ecuador	34.687,4	32.692,0	19.693,9	87.073,3
México	1.423,6	2.217,1	1.723,3	5.364,0
Paraguay	3.728,9	6.255,9	5.917,3	15.902,1
Perú	13.230,3	14.242,6	29.452,6	56.925,5
Uruguay	14.854,7	9.075,8	13.567,3	37.497,8
Venezuela	985,9	374,7	9.750,6	11.111,3
Rep.Dominicana	5.454,7	5.631,8	5.789,1	16.875,6
Total	135.185,3	143.714,5	146.785,2	425.685,0
Colombia				
Argentina	772,9	145,4	154,4	1.072,7
Bolivia	1.523,4	1.020,7	1.119,8	3.663,9
Brasil	3.188,6	3.737,2	2.879,1	9.804,9
Chile	1.030,9	879,5	796,5	2.706,9
Ecuador	5.200,5	9.484,9	7.172,7	21.858,2
México	557,6	149,9	134,5	842,1
Paraguay	0,0	10,3	20,2	30,5
Perú	2.415,2	2.871,5	2.564,9	7.851,5
Uruguay	129,0	0,0	135,7	264,8
Venezuela	5.161,5	993,3	10.901,7	17.056,5
Rep.Dominicana	911,3	1.809,3	2.385,4	5.106,0
Total	20.891,0	21.102,0	28.264,9	70.257,9

País	TOTALES			TOTAL
	1er. Período	2do. Período	3er. Período	ACUMULADO
Chile				
Argentina	7.270,2	6.017,7	7.475,3	20.763,3
Bolivia	485,0	647,7	666,3	1.798,9
Brasil	18.207,8	20.556,9	19.764,1	58.528,8
Colombia	1.030,9	879,5	796,5	2.706,9
Ecuador	4.505,5	5.614,7	4.647,2	14.767,3
México	2.073,4	393,4	1.331,4	3.798,1
Paraguay	306,5	1.034,9	995,8	2.337,1
Perú	6.791,4	6.875,4	5.357,0	19.023,8
Uruguay	1.890,0	856,5	734,1	3.480,6
Venezuela	821,1	22,1	628,0	1.471,1
Rep.Dominicana	0,0	117,5	0,0	117,5
Total	43.381,8	43.016,2	42.395,6	128.793,6
Ecuador				
Argentina	6.794,1	7.619,1	2.182,6	16.595,8
Bolivia	85,1	127,5	125,5	338,1
Brasil	34.687,4	32.692,0	19.693,9	87.073,3
Colombia	5.200,5	9.484,9	7.172,7	21.858,2
Chile	4.505,5	5.614,7	4.647,2	14.767,3
México	1.675,0	1.195,4	1.421,5	4.291,9
Paraguay	0,0	0,0	0,0	0,0
Perú	1.744,0	1.774,8	2.499,2	6.018,0
Uruguay	68,9	11,8	25,6	106,2
Venezuela	714,6	1.102,2	2.142,0	3.958,7
Rep.Dominicana	0,0	0,0	0,0	0,0
Total	55.475,1	59.622,4	39.910,2	155.007,6
México				
Argentina	365,0	1.729,8	60,6	2.155,3
Bolivia	86,3	278,4	23,2	387,9
Brasil	1.423,6	2.217,1	1.723,3	5.364,0
Colombia	557,6	149,9	134,5	842,1
Chile	2.073,4	393,4	1.331,4	3.798,1
Ecuador	1.675,0	1.195,4	1.421,5	4.291,9
Paraguay	0,0	84,7	4,5	89,3
Perú	536,4	458,2	584,7	1.579,4
Uruguay	333,4	363,0	293,8	990,3
Venezuela	80,0	367,7	1.020,7	1.468,5
Rep.Dominicana	1.735,6	3.972,4	2.315,0	8.023,0
Total	8.866,4	11.210,1	8.913,2	28.989,7
Paraguay				
Argentina	793,6	860,8	907,9	2.562,3
Bolivia	45,5	0,0	32,9	78,4
Brasil	3.728,9	6.255,9	5.917,3	15.902,1
Colombia	0,0	10,3	20,2	30,5
Chile	306,5	1.034,9	995,8	2.337,1
Ecuador	0,0	0,0	0,0	0,0
México	0,0	84,7	4,5	89,3
Perú	3,0	97,4	363,7	464,1
Uruguay	0,0	0,0	0,0	0,0
Venezuela	0,0	1.748,6	32.387,3	34.135,9
Rep.Dominicana	0,0	0,0	0,0	0,0
Total	4.877,5	10.092,6	40.629,6	55.599,7

País	TOTALES			TOTAL
	1er. Período	2do. Período	3er. Período	ACUMULADO
Perú				
Argentina	5.461,3	6.852,0	4.088,2	16.401,5
Bolivia	248,6	31,7	1.345,9	1.626,2
Brasil	13.230,3	14.242,6	29.452,6	56.925,5
Colombia	2.415,2	2.871,5	2.564,9	7.851,5
Chile	6.791,4	6.875,4	5.357,0	19.023,8
Ecuador	1.744,0	1.774,8	2.499,2	6.018,0
México	536,4	458,2	584,7	1.579,4
Paraguay	3,0	97,4	363,7	464,1
Uruguay	990,4	227,2	253,0	1.470,5
Venezuela	650,0	243,9	2.390,0	3.283,9
Rep.Dominicana	47,3	408,7	202,4	658,4
Total	32.118,0	34.083,3	49.101,7	115.303,0
Uruguay				
Argentina	6.268,5	7.062,6	4.686,6	18.017,7
Bolivia	0,0	0,0	0,0	0,0
Brasil	14.854,7	9.075,8	13.567,3	37.497,8
Colombia	129,0	0,0	135,7	264,8
Chile	1.890,0	856,5	734,1	3.480,6
Ecuador	68,9	11,8	25,6	106,2
México	333,4	363,0	293,8	990,3
Paraguay	0,0	0,0	0,0	0,0
Perú	990,4	227,2	253,0	1.470,5
Venezuela	0,0	0,1	134,2	134,3
Rep.Dominicana	0,0	0,0	0,0	0,0
Total	24.535,1	17.596,9	19.830,3	61.962,3
Venezuela				
Argentina	19,1	1.143,9	9.692,9	10.855,9
Bolivia	65,2	66,4	9.049,5	9.181,1
Brasil	985,9	374,7	9.750,6	11.111,3
Colombia	5.161,5	993,3	10.901,7	17.056,5
Chile	821,1	22,1	628,0	1.471,1
Ecuador	714,6	1.102,2	2.142,0	3.958,7
México	80,0	367,7	1.020,7	1.468,5
Paraguay	0,0	1.748,6	32.387,3	34.135,9
Perú	650,0	243,9	2.390,0	3.283,9
Uruguay	0,0	0,1	134,2	134,3
Rep.Dominicana	18,1	0,0	0,0	18,1
Total	8.515,5	6.062,8	78.096,9	92.675,3
Rep.Dom.				
Argentina	0,0	0,0	0,0	0,0
Bolivia	0,0	0,0	0,0	0,0
Brasil	5.454,7	5.631,8	5.789,1	16.875,6
Colombia	911,3	1.809,3	2.385,4	5.106,0
Chile	0,0	117,5	0,0	117,5
Ecuador	0,0	0,0	0,0	0,0
México	1.735,6	3.972,4	2.315,0	8.023,0
Paraguay	0,0	0,0	0,0	0,0
Perú	47,3	408,7	202,4	658,4
Uruguay	0,0	0,0	0,0	0,0
Venezuela	18,1	0,0	0,0	18,1
Total	8.167,0	11.939,7	10.691,9	30.798,6
Total General	413.598,7	442.358,9	548.691,5	1.404.649,1

QUADRO 6

LÍNEAS DE CRÉDITO RECÍPROCO (MILES DE DÓLARES)
SUSCRITAS ENTRE BANCOS CENTRALES DE ACUERDO AL SISTEMA DE PAGOS
(31 DE DICIEMBRE DE 2003)

Países	ARG.	BOL.	BRA.	COL.	CHI.	ECU.	MEX.	PAR.	PER.	URU.	VEN.	R.DOM	TOTAL
ARG.		20.000	120.000	5.000	50.000	3.500	20.000	10.000	40.000	8.000	30.000	500	307.000
BOL.	4.000 (1)		1.000	500	2.500	50	1.500	1.000	10.000	500	500		37.550
BRA.	24.000 (1)	200 (1)		40.000	80.000	30.000	120.000	150.000	50.000	45.000	200.000	4.000	840.000
COL.	1.000 (1)	100 (1)	8.000 (1)		20.000	10.000	30.000	500	8.000	1.500	30.000	5.000	150.500
CHI.	12.500 (7)	125 (9)	53.328 (3)	4.000 (1)		10.000	8.000	1.500	12.000	4.000	80.000	1.000	269.000
ECU.	175 (9)		6.000 (1)		2.000 (1)		15.000	500	15.000	1.000	15.000	1.000	101.050
MEX.	5.000 (7)	300 (1)	19.992 (12)	501 (20)	1.500 (6)	2.499 (12)		200	15.000	6.000	30.000	5.000	250.700
PAR.	2.500 (7)	250 (7)	30.000 (1)		375 (7)		50 (7)		6.000	1.000	500		171.200
PER.	8.000 (1)	2.500 (7)	33.330 (3)	800 (10)	1.200 (10)	3.000 (1)	2.499 (12)	1.500 (7)		10.000	25.000	500	191.500
URU.	1.600 (1)	25 (9)	9.000 (1)	300 (1)	800 (1)	200 (1)	360 (8)	250 (7)	2.000 (1)		800	300	78.100
VEN.	1.500 (9)	25 (9)	10.000 (9)	1.500 (9)	4.000 (9)	750 (9)	1.500 (9)	25 (9)	1.250 (9)	40 (9)		1.000	412.800
R.DOM	50 (10)		200 (1)	1.000 (1)	200 (1)		250 (9)			30 (10)			18.300
TOTAL	60.325	7.525	194.050	17.201	80.028	14.624	34.451	34.950	56.079	14.605	20.590	1.730	
TOTAL LINEAS ORDINARIAS													2.827.700
TOTAL LINEAS EXTRAORDINARIAS													536.158
TOTAL GENERAL													3.363.858

(1) Segunda Línea de Crédito:	20,00%	adicional
(3) Segunda Línea de Crédito:	66,66%	adicional
(6) Segunda Línea de Crédito:	18,75%	adicional
(7) Segunda Línea de Crédito:	25,00%	adicional
(8) Segunda Línea de Crédito:	6,00%	adicional
(9) Segunda Línea de Crédito:	5,00%	adicional
(10) Segunda Línea de Crédito:	10,00%	adicional
(12) Segunda Línea de Crédito:	16,66%	adicional
(20) Segunda Línea de Crédito:	1,67%	adicional

Nota: Por comunicaciones dirigidas a la Secretaría General de la ALADI, a partir de junio 16 de 2003, el Banco de la República de Colombia y el Banco Central de Venezuela acordaron la modificación (aumento) de la línea de crédito recíproca ordinaria de U\$S 15 millones a U\$S 30 millones, manteniendo el porcentaje del 5 por ciento de la línea de crédito extraordinaria.

QUADRO 7

ÍNDICE DE UTILIZACIÓN DE LAS LÍNEAS BILATERALES DE CRÉDITO RECÍPROCAS (*) AÑO 2003

Miles de dólares y Porcentajes

	L. Créd. Bil. Ordin. (31/12/03)	Saldos de la Compensación - 2003			Saldos / Líneas Ordinarias			L.Créd.Bil. Extra. (31/12/03)	%
		1er. Periodo	2do. Periodo	3er. Periodo	%	%	%		
Argentina									
Bolivia	20.000	939,3	692,1	2.106,4	4,7	3,5	10,5	4.000	20,0
Brasil	120.000	-19.013,9	-8.995,5	-27.340,7	-15,8	-7,5	-22,8	24.000	20,0
Colombia	5.000	772,9	145,4	-6,7	15,5	2,9	-0,1	1.000	20,0
Chile	50.000	4.150,9	1.237,7	-2.007,8	8,3	2,5	-4,0	12.500	25,0
Ecuador	3.500	6.290,0	5.308,8	2.128,3	179,7	151,7	60,8	175	5,0
México	20.000	365,0	1.658,0	37,7	1,8	8,3	0,2	5.000	25,0
Paraguay	10.000	593,6	469,0	567,3	5,9	4,7	5,7	2.500	25,0
Perú	40.000	5.326,7	6.842,8	3.434,4	13,3	17,1	8,6	8.000	20,0
Uruguay	8.000	5.670,7	4.472,2	2.463,0	70,9	55,9	30,8	1.600	20,0
Venezuela	30.000	19,1	1.143,9	9.692,9	0,1	3,8	32,3	1.500	5,0
Rep.Dom.	500	0,0	0,0	0,0	0,0	0,0	0,0	50	10,0
Totales	307.000	5.114,3	12.974,6	-8.925,3				60.325	
Bolivia									
Argentina	20.000	-939,3	-692,1	-2.106,4	-4,7	-3,5	-10,5	4.000	20,0
Brasil	1.000	-8.459,7	-6.082,6	-6.821,3	-846,0	-608,3	-682,1	200	20,0
Colombia	500	1.076,0	383,3	516,9	215,2	76,7	103,4	100	20,0
Chile	2.500	-382,7	-606,5	-520,0	-15,3	-24,3	-20,8	125	5,0
Ecuador	50	-85,1	-44,7	-80,8	-170,3	-89,3	-161,6	0	0,0
México	1.500	-86,3	-278,4	-23,2	-5,8	-18,6	-1,5	300	20,0
Paraguay	1.000	-45,5	0,0	-32,9	-4,5	0,0	-3,3	250	25,0
Perú	10.000	189,8	-31,7	-469,5	1,9	-0,3	-4,7	2.500	25,0
Uruguay	500	0,0	0,0	0,0	0,0	0,0	0,0	25	5,0
Venezuela	500	-65,2	-66,4	9.049,5	-13,0	-13,3	1809,9	25	5,0
Rep.Dom.	0	0,0	0,0	0,0	#DIV/0!	#DIV/0!	#DIV/0!	0	#DIV/0!
Totales	37.550	-8.798,0	-7.419,1	-487,7				7.525	
Brasil									
Argentina	120.000	19.013,9	8.995,5	27.340,7	15,8	7,5	22,8	24.000	20,0
Bolivia	1.000	8.459,7	6.082,6	6.821,3	846,0	608,3	682,1	200	20,0
Colombia	40.000	3.188,6	3.737,2	2.879,1	8,0	9,3	7,2	8.000	20,0
Chile	80.000	17.439,3	19.002,2	18.328,4	21,8	23,8	22,9	53.328	66,7
Ecuador	30.000	34.687,4	32.692,0	19.693,9	115,6	109,0	65,6	6.000	20,0
México	120.000	1.423,6	2.217,1	1.723,3	1,2	1,8	1,4	19.992	16,7
Paraguay	150.000	3.401,1	3.127,5	5.776,4	2,3	2,1	3,9	30.000	20,0
Perú	50.000	13.225,7	14.234,9	29.446,6	26,5	28,5	58,9	33.330	66,7
Uruguay	45.000	-1.534,1	3.985,5	6.705,0	-3,4	8,9	14,9	9.000	20,0
Venezuela	200.000	985,9	374,7	9.750,6	0,5	0,2	4,9	10.000	5,0
Rep.Dom.	4.000	5.454,7	5.631,8	5.789,1	136,4	140,8	144,7	200	5,0
Totales	840.000	105.745,8	100.081,1	134.254,4				194.050	
Colombia									
Argentina	5.000	-772,9	-145,4	6,7	-15,5	-2,9	0,1	1.000	20,0
Bolivia	500	-1.076,0	-383,3	-516,9	-215,2	-76,7	-103,4	100	20,0
Brasil	40.000	-3.188,6	-3.737,2	-2.879,1	-8,0	-9,3	-7,2	8.000	20,0
Chile	20.000	65,6	-298,5	147,2	0,3	-1,5	0,7	4.000	20,0
Ecuador	10.000	3.151,0	8.913,8	5.203,3	31,5	89,1	52,0	0	0,0
México	30.000	-557,6	-29,0	-133,9	-1,9	-0,1	-0,4	501	1,7
Paraguay	500	0,0	10,3	20,2	0,0	2,1	4,0	0	0,0
Perú	8.000	1.421,7	1.660,0	1.825,9	17,8	20,7	22,8	800	10,0
Uruguay	1.500	-129,0	0,0	-135,7	-8,6	0,0	-9,0	300	20,0
Venezuela	30.000	1.763,5	893,6	10.866,1	5,9	3,0	36,2	1.500	5,0
Rep.Dom.	5.000	911,3	1.809,3	2.385,4	18,2	36,2	47,7	1.000	20,0
Totales	150.500	1.588,8	8.693,5	16.789,2				17.201	

(*) Un valor positivo indica saldo acreedor y un valor negativo, saldo deudor. Un valor absoluto mayor a 100 (sombreados) indica insuficiencia de la línea de crédito

	L. Créd. Ordinarias (31/12/03)	Saldos de la Compensación - 2003			Saldos / Líneas Ordinarias			L.Cré.Extraordi. (31/12/03)	% Extra / Ordi.
		1er. Período	2do. Período	3er. Período	%	%	%		
Chile									
Argentina	50.000	-4.150,9	-1.237,7	2.007,8	-8,3	-2,5	4,0	12.500	25,0
Bolivia	2.500	382,7	606,5	520,0	15,3	24,3	20,8	125	5,0
Brasil	80.000	-17.439,3	-19.002,2	-18.328,4	-21,8	-23,8	-22,9	53.328	66,7
Colombia	20.000	-65,6	298,5	-147,2	-0,3	1,5	-0,7	4.000	20,0
Ecuador	10.000	1.969,2	3.113,5	1.569,0	19,7	31,1	15,7	2.000	20,0
México	8.000	-1.671,8	-115,9	-1.186,7	-20,9	-1,4	-14,8	1.500	18,8
Paraguay	1.500	161,0	963,9	883,5	10,7	64,3	58,9	375	25,0
Perú	12.000	940,7	2.524,5	2.368,6	7,8	21,0	19,7	1.200	10,0
Uruguay	4.000	-1.375,5	212,8	-80,8	-34,4	5,3	-2,0	800	20,0
Venezuela	80.000	524,2	-22,1	628,0	0,7	0,0	0,8	4.000	5,0
Rep.Dom.	1.000	0,0	117,5	0,0	0,0	11,8	0,0	200	20,0
Totales	269.000	-20.725,4	-12.540,7	-11.766,2				80.028	
Ecuador									
Argentina	3.500	-6.290,0	-5.308,8	-2.128,3	-179,7	-151,7	-60,8	175	5,0
Bolivia	50	85,1	44,7	80,8	170,3	89,3	161,6	0	0,0
Brasil	30.000	-34.687,4	-32.692,0	-19.693,9	-115,6	-109,0	-65,6	6.000	20,0
Colombia	10.000	-3.151,0	-8.913,8	-5.203,3	-31,5	-89,1	-52,0	0	0,0
Chile	10.000	-1.969,2	-3.113,5	-1.569,0	-19,7	-31,1	-15,7	2.000	20,0
México	15.000	-1.675,0	-1.195,4	-1.421,5	-11,2	-8,0	-9,5	2.499	16,7
Paraguay	500	0,0	0,0	0,0	0,0	0,0	0,0	0	0,0
Perú	15.000	281,9	-395,3	-613,7	1,9	-2,6	-4,1	3.000	20,0
Uruguay	1.000	-21,9	11,8	-25,6	-2,2	1,2	-2,6	200	20,0
Venezuela	15.000	-426,9	-1.043,2	745,7	-2,8	-7,0	5,0	750	5,0
Rep.Dom.	1.000	0,0	0,0	0,0	0,0	0,0	0,0	0	0,0
Totales	101.050	-47.854,2	-52.605,6	-29.828,8				14.624	
México									
Argentina	20.000	-365,0	-1.658,0	-37,7	-1,8	-8,3	-0,2	5.000	25,0
Bolivia	1.500	86,3	278,4	23,2	5,8	18,6	1,5	300	20,0
Brasil	120.000	-1.423,6	-2.217,1	-1.723,3	-1,2	-1,8	-1,4	19.992	16,7
Colombia	30.000	557,6	29,0	133,9	1,9	0,1	0,4	501	1,7
Chile	8.000	1.671,8	115,9	1.186,7	20,9	1,4	14,8	1.500	18,8
Ecuador	15.000	1.675,0	1.195,4	1.421,5	11,2	8,0	9,5	2.499	16,7
Paraguay	200	0,0	84,7	4,5	0,0	42,4	2,3	50	25,0
Perú	15.000	531,9	450,4	578,7	3,5	3,0	3,9	2.499	16,7
Uruguay	6.000	-63,5	70,2	-94,5	-1,1	1,2	-1,6	360	6,0
Venezuela	30.000	80,0	367,7	1.020,7	0,3	1,2	3,4	1.500	5,0
Rep.Dom.	5.000	1.735,6	3.972,4	2.315,0	34,7	79,4	46,3	250	5,0
Totales	250.700	4.486,2	2.689,0	4.828,8				34.451	
Paraguay									
Argentina	10.000	-593,6	-469,0	-567,3	-5,9	-4,7	-5,7	2.500	25,0
Bolivia	1.000	45,5	0,0	32,9	4,5	0,0	3,3	250	25,0
Brasil	150.000	-3.401,1	-3.127,5	-5.776,4	-2,3	-2,1	-3,9	30.000	20,0
Colombia	500	0,0	-10,3	-20,2	0,0	-2,1	-4,0	0	0,0
Chile	1.500	-161,0	-963,9	-883,5	-10,7	-64,3	-58,9	375	25,0
Ecuador	500	0,0	0,0	0,0	0,0	0,0	0,0	0	0,0
México	200	0,0	-84,7	-4,5	0,0	-42,4	-2,3	50	25,0
Perú	6.000	-3,0	91,4	356,0	-0,1	1,5	5,9	1.500	25,0
Uruguay	1.000	0,0	0,0	0,0	0,0	0,0	0,0	250	25,0
Venezuela	500	0,0	1.748,6	32.387,3	0,0	349,7	6477,5	25	5,0
Rep.Dom.	0	0,0	0,0	0,0	#DIV/0!	#DIV/0!	#DIV/0!	0	#DIV/0!
Totales	171.200	-4.113,2	-2.815,6	25.524,3				34.950	

Perú	L. Créd. Ordinarias	Saldos de la Compensación - 2003			Saldos / Líneas Ordinarias			L.Cré.Extraordi.	%
	(31/12/03)	1er. Período	2do. Período	3er. Período	%	%	%	(31/12/03)	Extra / Ordi.
Argentina	40.000	-5.326,7	-6.842,8	-3.434,4	-13,3	-17,1	-8,6	8.000	20,0
Bolivia	10.000	-189,8	31,7	469,5	-1,9	0,3	4,7	2.500	25,0
Brasil	50.000	-13.225,7	-14.234,9	-29.446,6	-26,5	-28,5	-58,9	33.330	66,7
Colombia	8.000	-1.421,7	-1.660,0	-1.825,9	-17,8	-20,7	-22,8	800	10,0
Chile	12.000	-940,7	-2.524,5	-2.368,6	-7,8	-21,0	-19,7	1.200	10,0
Ecuador	15.000	-281,9	395,3	613,7	-1,9	2,6	4,1	3.000	20,0
México	15.000	-531,9	-450,4	-578,7	-3,5	-3,0	-3,9	2.499	16,7
Paraguay	6.000	3,0	-91,4	-356,0	0,1	-1,5	-5,9	1.500	25,0
Uruguay	10.000	-495,7	-122,7	194,0	-5,0	-1,2	1,9	2.000	20,0
Venezuela	25.000	173,8	-68,5	1.948,9	0,7	-0,3	7,8	1.250	5,0
Rep.Dom.	500	47,3	408,7	202,4	9,5	81,7	40,5	0	0,0
Totales	191.500	-22.190,0	-25.159,6	-34.581,7				56.079	
Uruguay									
Argentina	8.000	-5.670,7	-4.472,2	-2.463,0	-70,9	-55,9	-30,8	1.600	20,0
Bolivia	500	0,0	0,0	0,0	0,0	0,0	0,0	25	5,0
Brasil	45.000	1.534,1	-3.985,5	-6.705,0	3,4	-8,9	-14,9	9.000	20,0
Colombia	1.500	129,0	0,0	135,7	8,6	0,0	9,0	300	20,0
Chile	4.000	1.375,5	-212,8	80,8	34,4	-5,3	2,0	800	20,0
Ecuador	1.000	21,9	-11,8	25,6	2,2	-1,2	2,6	200	20,0
México	6.000	63,5	-70,2	94,5	1,1	-1,2	1,6	360	6,0
Paraguay	1.000	0,0	0,0	0,0	0,0	0,0	0,0	250	25,0
Perú	10.000	495,7	122,7	-194,0	5,0	1,2	-1,9	2.000	20,0
Venezuela	800	0,0	-0,1	134,1	0,0	0,0	16,8	40	5,0
Rep.Dom.	300	0,0	0,0	0,0	0,0	0,0	0,0	30	10,0
Totales	78.100	-2.051,0	-8.629,7	-8.891,3				14.605	
Venezuela									
Argentina	30.000	-19,1	-1.143,9	-9.692,9	-0,1	-3,8	-32,3	1.500	5,0
Bolivia	500	65,2	66,4	-9.049,5	13,0	13,3	-1809,9	25	5,0
Brasil	200.000	-985,9	-374,7	-9.750,6	-0,5	-0,2	-4,9	10.000	5,0
Colombia	30.000	-1.763,5	-893,6	-10.866,1	-5,9	-3,0	-36,2	1.500	5,0
Chile	80.000	-524,2	22,1	-628,0	-0,7	0,0	-0,8	4.000	5,0
Ecuador	15.000	426,9	1.043,2	-745,7	2,8	7,0	-5,0	750	5,0
México	30.000	-80,0	-367,7	-1.020,7	-0,3	-1,2	-3,4	1.500	5,0
Paraguay	500	0,0	-1.748,6	-32.387,3	0,0	-349,7	-6477,5	25	5,0
Perú	25.000	-173,8	68,5	-1.948,9	-0,7	0,3	-7,8	1.250	5,0
Uruguay	800	0,0	0,1	-134,1	0,0	0,0	-16,8	40	5,0
Rep.Dom.	1.000	18,1	0,0	0,0	1,8	0,0	0,0	0	0,0
Totales	412.800	-3.036,4	-3.328,2	-76.223,8				20.590	
Rep.Dom.									
Argentina	500	0,0	0,0	0,0	0,0	0,0	0,0	50	10,0
Bolivia	0	0,0	0,0	0,0	#DIV/0!	#DIV/0!	#DIV/0!	0	#DIV/0!
Brasil	4.000	-5.454,7	-5.631,8	-5.789,1	-136,4	-140,8	-144,7	200	5,0
Colombia	5.000	-911,3	-1.809,3	-2.385,4	-18,2	-36,2	-47,7	1.000	20,0
Chile	1.000	0,0	-117,5	0,0	0,0	-11,8	0,0	200	20,0
Ecuador	1.000	0,0	0,0	0,0	0,0	0,0	0,0	0	0,0
México	5.000	-1.735,6	-3.972,4	-2.315,0	-34,7	-79,4	-46,3	250	5,0
Paraguay	0	0,0	0,0	0,0	#DIV/0!	#DIV/0!	#DIV/0!	0	#DIV/0!
Perú	500	-47,3	-408,7	-202,4	-9,5	-81,7	-40,5	0	0,0
Uruguay	300	0,0	0,0	0,0	0,0	0,0	0,0	30	10,0
Venezuela	1.000	-18,1	0,0	0,0	-1,8	0,0	0,0	0	0,0
Totales	18.300	-8.167,0	-11.939,7	-10.691,9				1.730	
Total General	2.827.700							536.158	

QUADRO 8

DÉBITOS OPERACIONES CANALIZADAS POR EL CONVENIO DE PAGOS AÑO 2003

NUMERO DE OPERACIONES POR INSTRUMENTO

PAIS	CC/CD+ CCI/CDI	CG	LA+ LAI	PA+ PAI	PE	OP+OD	GN	TOTAL	PORC.
ARG	3.955	202	1.158	144	0	15	0	5.474	28,6
BOL	1.260	136	188	2	0	13	0	1.599	8,4
BRA	866	84	119	0	0	13	0	1.082	5,7
COL	351	101	29	0	0	13	0	494	2,6
CHI	1.522	215	13	0	0	13	0	1.763	9,2
ECU	1.043	289	198	655	25	24	0	2.234	11,7
MEX	93	6	28	20	0	13	0	160	0,8
PAR	499	39	4	6	0	14	0	562	2,9
PER	1.391	373	178	24	0	0	0	1.966	10,3
URU	1.834	76	84	80	0	28	0	2.102	11,0
VEN	215	118	0	0	0	154	0	487	2,5
DOM	1.033	38	77	64	0	1	0	1.213	6,3
TOTAL	14.062	1.677	2.076	995	25	301	0	19.136	100,0
PORC.	73,5	8,8	10,8	5,2	0,1	1,6	0,0		100,0

VALORES POR INSTRUMENTOS AÑO 2003

EN DÓLARES

PAIS	CC/CD+ CCI/CDI	CG	LA+ LAI	PA+ PAI	PE	OP+OD	GN	TOTAL	PORC.
ARG	74.292.864,00	86.719,83	17.110.248,67	2.458.953,46	0,00	19.284,16	0,00	93.968.070,12	13,4
BOL	26.786.900,43	46.206,68	2.602.210,96	19.424,52	0,00	9.127,07	0,00	29.463.869,66	4,2
BRA	29.132.431,17	39.212,77	13.414.690,74	0,00	0,00	9.098,30	0,00	42.595.432,98	6,1
COL	19.932.235,43	86.387,11	1.540.190,04	0,00	0,00	9.141,22	0,00	21.567.953,80	3,1
CHI	86.474.553,03	63.267,04	521.205,07	0,00	0,00	9.055,38	0,00	87.068.080,52	12,4
ECU	49.415.539,74	159.837,49	7.085.094,06	81.106.065,59	5.213.790,42	12.020,06	0,00	142.992.347,36	20,3
MEX	3.619.443,38	829,30	2.468.563,61	2.447.583,81	0,00	9.137,81	0,00	8.545.557,91	1,2
PAR	15.108.407,75	16.845,22	527.822,94	2.867.976,56	0,00	9.832,71	0,00	18.530.885,18	2,6
PER	81.228.290,24	957.656,77	10.320.273,70	7.028.068,07	0,00	0,00	0,00	99.534.288,78	14,1
URU	36.460.093,97	13.771,18	1.617.064,06	2.437.297,11	0,00	206.348,61	0,00	40.734.574,93	5,8
VEN	80.029.396,48	101.196,35	0,00	0,00	0,00	7.706.536,19	0,00	87.837.129,02	12,5
DOM	15.624.770,34	17.277,53	2.816.086,99	12.242.323,05	0,00	7,26	0,00	30.700.465,17	4,4
TOTAL	518.104.925,96	1.589.207,27	60.023.450,84	110.607.692,17	5.213.790,42	7.999.588,77	0,00	703.538.655,43	100,0
PORC.	73,6	0,2	8,5	15,7	0,7	1,1	0,0		100,0

Notas:

CC:	Cartas de crédito	CCI:	Intereses de cartas de crédito
CD:	Créditos documentarios	CDI:	Intereses de créditos documentarios
CG:	Comisiones y gastos		
LA:	Letras avaladas	LAI:	Intereses de letras avaladas
PA:	Pagarés	PAI:	Intereses sobre pagarés
PE:	Pagarés de operaciones de descuento		
OP:	Órdenes de pago		
OD:	Órdenes de pago divisibles		
GN:	Giros nominativos		

Por la metodología de su presentación, esta información no comprende los extornos ni las anulaciones de extornos efectuados durante el período.

Fuente: Centro de Operaciones del SICAP/ALADI.

QUADRO 9

CREDITOS OPERACIONES CANALIZADAS POR EL CONVENIO DEL PAGOS AÑO 2003

NUMERO DE OPERACIONES POR INSTRUMENTO

PAIS	CC/CD+ CCI/CDI	CG	LA+ LAI	PA+ PAI	PE	OP+OD	GN	TOTAL	PORC.
ARG	2.125	242	167	34	25	3	0	2.596	13,6
BOL	59	1	0	0	0	0	0	60	0,3
BRA	9.018	546	1.539	860	0	0	0	11.963	62,5
COL	479	276	330	40	0	122	0	1.247	6,5
CHI	972	300	23	6	0	0	0	1.301	6,8
ECU	273	30	0	0	0	0	0	303	1,6
MEX	130	76	17	51	0	11	0	285	1,5
PAR	78	7	0	0	0	0	0	85	0,4
PER	310	98	0	4	0	151	0	563	2,9
URU	558	77	0	0	0	1	0	636	3,3
VEN	60	24	0	0	0	13	0	97	0,5
DOM	0	0	0	0	0	0	0	0	0,0
TOTAL	14.062	1.677	2.076	995	25	301	0	19.136	100,0
PORC.	73,5	8,8	10,8	5,2	0,1	1,6	0,0		100,0

VALORES POR INSTRUMENTOS AÑO 2003

EN DÓLARES

PAIS	CC/CD+ CCI/CDI	CG	LA+ LAI	PA+ PAI	PE	OP+OD	GN	TOTAL	PORC.
ARG	77.107.870,30	233.326,17	15.744.808,51	5.481.788,97	5.213.790,42	12.639,37	0,00	103.794.223,74	14,8
BOL	12.730.101,56	477,68	0,00	0,00	0,00	0,00	0,00	12.730.579,24	1,8
BRA	262.256.705,01	825.437,77	32.731.449,90	88.096.485,82	0,00	0,00	0,00	383.910.078,50	54,6
COL	23.323.322,66	110.154,58	9.717.029,91	9.315.544,22	0,00	6.146.794,64	0,00	48.612.846,01	6,9
CHI	40.151.969,12	164.037,17	1.444.544,77	21.026,02	0,00	0,00	0,00	41.781.577,08	5,9
ECU	12.359.650,92	14.490,41	0,00	0,00	0,00	0,00	0,00	12.374.141,33	1,8
MEX	12.782.279,19	55.960,89	385.617,75	7.037.383,06	0,00	195.650,00	0,00	20.456.890,89	2,9
PAR	37.062.159,53	15.185,46	0,00	0,00	0,00	0,00	0,00	37.077.344,99	5,3
PER	14.333.790,35	25.661,83	0,00	655.464,08	0,00	1.632.324,19	0,00	16.647.240,45	2,4
URU	21.076.042,78	29.588,48	0,00	0,00	0,00	9.304,77	0,00	21.114.936,03	3,0
VEN	4.921.034,54	114.886,83	0,00	0,00	0,00	2.875,80	0,00	5.038.797,17	0,7
DOM	0,00	0,00	0,00	0,00	0,00	0,00	0,00	0,00	0,0
TOTAL	518.104.925,96	1.589.207,27	60.023.450,84	110.607.692,17	5.213.790,42	7.999.588,77	0,00	703.538.655,43	100,0
PORC.	73,6	0,2	8,5	15,7	0,7	1,1	0,0		100,0

Notas:

CC:	Cartas de crédito	CCI:	Intereses de cartas de crédito
CD:	Créditos documentarios	CDI:	Intereses de créditos documentarios
CG:	Comisiones y gastos		
LA:	Letras avaladas	LAI:	Intereses de letras avaladas
PA:	Pagarés	PAI:	Intereses sobre pagarés
PE:	Pagarés de operaciones de descuento		
OP:	Órdenes de pago		
OD:	Órdenes de pago divisibles		
GN:	Giros nominativos		

Por la metodología de su presentación, esta información no comprende los extornos ni las anulaciones de extornos efectuados durante el período.

Fuente: Centro de Operaciones del SICAP/ALADI.