

ALADI/SEC/di 1908
15 de abril de 2005

CONVENIO DE PAGOS Y CRÉDITOS RECÍPROCOS

EVALUACION DEL FUNCIONAMIENTO DEL SISTEMA DE PAGOS EN EL AÑO 2004

I. RESUMEN EJECUTIVO

En el año 2004 se canalizó por el Convenio de Pagos y Créditos Recíprocos de la ALADI un monto global de operaciones de U\$S 2.402 millones, del cual se compensó multilateralmente el 7,0%.

Este volumen global de pagos modifica lo que venía aconteciendo desde el año 1996 ¹⁾. A partir de ese año, se produce un descenso en las operaciones cursadas y este comportamiento, a la baja, se mantuvo a un ritmo acelerado (la caída se ha dado a una tasa de -30% acumulativo anual), habiendo alcanzando en el año 2003 valores apenas superiores a los del año 1971, cuando el comercio intrarregional era menos de 1.500 millones de dólares.

En ese sentido, al considerar los cuatrimestres del 2004, las cifras canalizadas mostraron un aumento continuo en el año en estudio, totalizando un incremento de aproximadamente 240% con relación al 2003.

A continuación se presenta la evolución de las operaciones canalizadas globalmente, tanto por años como por períodos, desde 1996 hasta el año 2004.

Miles de dólares		Operaciones Cursadas								
Años	1996	1997	1998	1999	2000	2001	2002	2003	2004	
Totales	9.621.255,2	7.864.241,3	5.570.165,1	3.930.521,7	3.265.912,7	1.472.835,1	917.907,8	702.324,6	2.402.045,9	
Primer período	3.806.766,9	2.473.086,0	2.169.312,9	1.241.281,0	1.516.270,1	617.636,2	333.002,2	206.799,4	455.609,5	
Segundo período	3.060.242,1	2.651.041,1	1.800.151,1	1.274.929,4	1.022.103,3	465.366,5	319.986,6	221.179,4	855.309,5	
Tercer período	2.754.246,2	2.740.114,3	1.600.701,1	1.414.311,3	727.539,4	389.832,4	264.919,0	274.345,8	1.091.126,9	

¹⁾ En el año 1995, la canalización de operaciones fue la mayor de toda la historia del Convenio de Pagos, superando los U\$S 14 mil millones.

A nivel de los países miembros del Convenio de Pagos, en el año 2004 se destaca la alta participación de Venezuela con el 36,6% del total de movimientos (débitos más créditos) del conjunto. Le siguen Colombia con un 20,3% y Brasil con un 14,4%. Estos tres países concentran algo más del 70% del total. Los demás registran porcentajes que oscilan entre 5,3% (Argentina y Chile) y 0,6% República Dominicana.

Por otra parte, si se relaciona el volumen de los pagos canalizados por el Convenio con el comercio intrarregional (débitos sobre importaciones), también en este caso se observa una reversión en el año 2004 (3,9%) de la tendencia decreciente, que para este indicador se inicia en 1989 y que en 2003 alcanza el hasta ahora mínimo histórico de 1,6%, de acuerdo a la siguiente evolución:

Relación Pagos / Importaciones Intrarregionales

Años	Porcentajes
1989	90,9
1990	79,8
1991	73,9
1992	68,3
1993	57,4
1994	40,8
1995	40,1
1996	24,4
1997	17,1
1998	12,2
1999	10,3
2000	6,9
2001	3,2
2002	2,3
2003	1,6
2004	3,9

En lo que respecta al ahorro de divisas, en el año 2004 fue del orden de U\$S 169 millones, con un grado de compensación multilateral global del 7,02%, experimentando una significativa disminución respecto a los valores alcanzados en 2000 (49,1%), 2001 (42,9%), 2002 (28,1%) y 2003 (24,8%), respondiendo a una tendencia descendente en los últimos años.

Este comportamiento está de alguna manera relacionado con el fenómeno del crecimiento de los pagos que se realizan con anterioridad al cierre del período respectivo (transferencias anticipadas).

Para ilustrar ese efecto, se puede señalar que el grado de compensación "potencial" para el año 2004 podría haber alcanzado el 20,5%, es decir un ahorro de aproximadamente 492 millones de dólares (unos U\$S 323 millones más del ahorro real).

Grado de Compensación Multilateral Global

Años	Porcentajes
1991	75,3
1992	72,1
1993	71,0
1994	67,3
1995	56,5
1996	56,6
1997	52,2
1998	52,3
1999	51,1
2000	49,1
2001	42,9
2002	28,1
2003	24,8
2004	7,0

Con relación a las transferencias anticipadas, crece la importancia de su utilización, sumando en el año 2004 un total global de U\$S 1.912,7 millones lo que representa el 79,6% del total de operaciones cursadas, registrándose un nuevo incremento significativo respecto al 57,9% del año anterior. Este comportamiento está reflejando, en términos generales, una preferencia por el ahorro de los costos financieros asociados al uso del crédito del Convenio frente al posible ahorro de divisas.

Evolución de los Pagos Anticipados

Miles de dólares y Porcentajes

Años	Transferencias Anticipadas	Total Operaciones	Porcentajes
	(1)	(2)	(1/2)
1991	768.797,0	11.610.476,0	6,6
1992	2.346.944,0	13.772.196,0	17,0
1993	3.293.135,7	13.175.795,0	25,0
1994	3.473.411,2	11.721.111,6	29,6
1995	5.698.113,8	14.020.173,7	40,6
1996	3.887.042,4	9.621.255,2	40,4
1997	3.579.277,7	7.864.241,3	45,5
1998	2.503.118,0	5.570.165,1	44,9
1999	1.735.136,4	3.930.521,7	44,1
2000	1.541.482,8	3.265.912,7	47,2
2001	730.632,0	1.472.835,1	49,6
2002	523.564,8	917.907,8	57,0
2003	406.627,5	702.324,6	57,9
2004	1.912.732,0	2.402.045,9	79,6

La tasa de interés aplicable a los saldos bilaterales de los bancos centrales miembros modificó la tendencia mostrada hasta el 2003, y a pesar de que el primer

cuatrimestre del año en estudio se ubicó en el 2,14%, cerró el 2004 con un guarismo del 3,20%. Como es sabido, la misma corresponde a la tasa “Libor” a cuatro meses más un punto porcentual adicional.

Tasas de Interés

Porcentajes

Años	1996	1997	1998	1999	2000	2001	2002	2003	2004
Primer período	7,49	7,47	7,65	6,01	7,19	6,20	2,98	2,32	2,14
Segundo período	7,43	7,65	7,65	6,25	7,80	4,85	2,89	2,16	2,58
Tercer período	7,43	7,65	7,30	7,05	7,72	3,43	2,64	2,18	3,20

En cuanto se refiere a la utilización de los diferentes tipos de instrumentos canalizables por el Sistema, en el año 2004 las Cartas de Crédito, Créditos Documentarios y Comisiones y Gastos representaron el 51% del total de los instrumentos cursados, mientras que se produce un aumento en la utilización de las Órdenes de Pago y Órdenes de Pago Divisibles, que alcanzan el 43% de los mismos. En cambio, continúa con escasa relevancia el uso de las Letras Avaladas, las que en el año 2004 llegaron solamente a cubrir algo menos del 4% del total.

Instrumentos Canalizados

Año 2004	Número	Miles US\$
CC/Cred.Docum.+CCI/CDI+CG	24.606	1.313.364,1
Letras (LA+LAI)	1.692	45.923,9
Pagarés (PA+PAI)	1.000	120.671,1
Pagarés Desc. (PE)	0	0,0
O. Pago (OP+OD)	20.867	928.323,4
Giros Nominat. (GN)	0	0,0
Totales	48.165	2.408.282,5

Las Cartas de Crédito y las Órdenes de Pago han sido tradicionalmente los instrumentos más utilizados. En años anteriores, la importancia del uso de ambas era bastante equivalente, tanto en su número como en sus valores, pero en los últimos años especialmente, por causa de algunas medidas internas adoptadas por los bancos centrales miembros (a través del dictado de reglamentaciones), se advertía una primacía notoria del uso de las Cartas de Crédito sobre el de las Órdenes de Pago. Esta situación vuelve a revertirse en 2004 con la fuerte expansión de estas últimas, vinculadas a su utilización por parte de Venezuela.

El uso del número de los instrumentos da una idea del volumen de operaciones transadas a la vista y de las financiadas o estipuladas con pagos escalonados. En general, las Órdenes de Pago reflejan pagos contado, mientras que las Cartas de Crédito, Letras Avaladas y Pagarés, normalmente amparan operaciones con financiamiento.

Con relación a las líneas de crédito recíproco vigentes entre los bancos centrales miembros, estas no se modificaron en el transcurso del año en estudio.

En lo que refiere a la utilización de las líneas bilaterales de créditos recíprocas entre los bancos centrales participantes, del análisis del 2004 se desprende que, en términos generales, las líneas disponibles han proporcionado una cobertura suficiente para los movimientos entre ellos; las excepciones se producen, en la mayoría de los casos, en las relaciones de Venezuela con sus copartícipes:

LÍNEAS BILATERALES DE CRÉDITO RECÍPROCAS Y SALDOS DE LA COMPENSACIÓN

Miles de dólares y Porcentajes

PAÍSES		2004							
		L. Créd. Bil. Ordin. (31/12/04)	Saldos de la Compensación - 2004			Saldos / Líneas Ordinarias (*)			L.Créd.Bil. Extra. (31/12/0 4)
			1° Período	2° Período	3° Período	%	%	%	
Argentina	Ecuador	3.500	4.643	7.226	1.783	132,7	206,5	50,9	175
Argentina	Venezuela	30.000	17.033	30.106	21.646	56,8	100,4	72,2	1.500
Bolivia	Brasil	1.000	-7.390	-4.986	-7.002	-739,0	-498,6	-700,2	200
Bolivia	Ecuador	50	-466	-191	-289	-931,9	-382,8	-577,6	0
Brasil	Ecuador	30.000	35.188	32.399	22.354	117,3	108,0	74,5	6.000
Brasil	Rep.Dom.	4.000	3.003	8.442	7.438	75,1	211,1	185,9	200
Colombia	Ecuador	10.000	4.748	6.715	11.281	47,5	67,2	112,8	0
Colombia	Venezuela	30.000	102.737	323.582	485.850	342,5	1078,6	1619,5	1.500
Ecuador	Venezuela	15.000	10.457	33.368	34.861	69,7	222,5	232,4	750
México	Venezuela	30.000	24.271	67.465	101.159	80,9	224,9	337,2	1.500
Paraguay	Venezuela	500	29.380	28.336	25.355	5876,1	5667,3	5070,9	25
Perú	Venezuela	25.000	5.287	15.745	26.314	21,1	63,0	105,3	1.250
Uruguay	Venezuela	800	515	567	3.747	64,3	70,9	468,4	40

(*) Un valor positivo indica saldo acreedor y un valor negativo, saldo deudor. Un valor absoluto mayor a 100 (sombreados) indica insuficiencia de la línea de crédito.

Finalmente, con respecto a los Aspectos Institucionales, en el año en estudio se celebró la XLIV Reunión de la Comisión Asesora de Asuntos Financieros y Monetarios, cuyo informe será considerado por el Consejo para Asuntos Financieros y Monetarios en su primera reunión a celebrarse en el 2005; no obstante ello, se debe señalar que en el seno de la XLIV CAFM se presentaron una serie de trabajos a ser desarrollados para el perfeccionamiento del Sistema SICAP/ALADI, así como una evaluación del mismo. A efectos de no retrasar estos trabajos, el Consejo a través del dictado de la Resolución Extraordinaria N°97 (E), del 8 de diciembre de 2004, aprobó lo acordado en el ámbito de la Comisión relacionado con este Sistema Computarizado de Apoyo al Convenio de Pagos.

II. FUNCIONAMIENTO DEL SISTEMA DE PAGOS

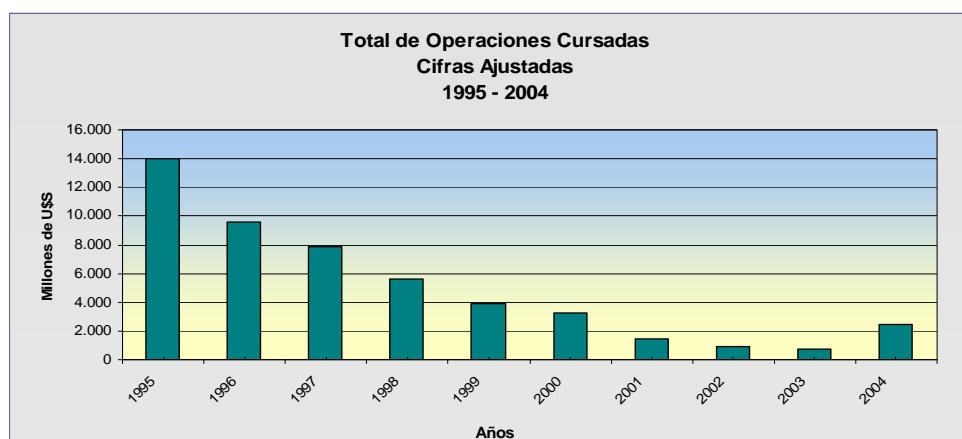
II.1 CANALIZACION DE OPERACIONES

En cifras ajustadas, el volumen de operaciones canalizadas en el año 2004 fue de U\$S 2.402.045.914,49, lo que significó un aumento del 242% con respecto al año 2003, cuando sumó U\$S 702.324.566,14.

Como se observa en el Gráfico 1, esta cifra revierte la caída sostenida que se venía produciendo desde 1996. Al importante descenso experimentado en 1996 (aproximadamente un 31%), le prosiguió una reducción, aunque en menor grado, en 1997 (18%), repitiéndose en 1998 y 1999 en porcentajes algo superiores al 29% y, en el año 2000 en el entorno del 17%. En 2001 y 2002 la caída se aceleró aun más, con disminuciones que alcanzaron el 54,9% y el 38%, respectivamente. Finalmente, en 2003

se produjo un último descenso aunque a una tasa algo más moderada (23,5%), debido a que ya se observaba cierta recuperación en el último cuatrimestre.

GRÁFICO 1



Como en los últimos años, la diferencia entre cifras originales y ajustadas ²⁾ está notoriamente influenciada por el volumen extraordinario de pagos realizados con anterioridad al cierre de cada período de compensación.

El Cuadro 1 muestra los flujos de operaciones cursadas (débitos más créditos) a nivel de cada país miembro del Convenio de Pagos, para los años 2003 y 2004, así como la variación entre los respectivos años.

CUADRO 1

FLUJO DE OPERACIONES (DEBITOS MAS CREDITOS)

Miles de dólares y Porcentajes			
Países	2003	2004	Variación
Argentina	197.400,4	253.107,6	28,2
Bolivia	42.176,0	64.420,0	52,7
Brasil	425.685,0	690.024,9	62,1
Colombia	70.257,9	973.002,0	1.284,9
Chile	128.793,6	256.511,3	99,2
Ecuador	155.007,6	240.824,1	55,4
México	28.989,7	202.949,8	600,1
Paraguay	55.599,7	108.209,3	94,6
Perú	115.303,0	171.875,0	49,1
Uruguay	61.962,3	56.329,4	-9,1
Venezuela	92.675,3	1.759.893,1	1.799,0
Dominicana	30.798,6	26.945,5	-12,5
Total	1.404.649,1	4.804.091,8	242,0

²⁾ Nota explicativa: Las cifras primarias, es decir la suma de los débitos, o de los créditos, bilaterales registrados al final de cada período de compensación, según reporte del Banco Agente, alcanzaron en el año 2004 a los U\$S 489.313.936,91 (ver **Anexo Cuadro 1**). Esta cifra, sin embargo, no refleja el hecho que, durante cada período se producen con antelación al cierre, un número significativo de transferencias anticipadas, que en esta oportunidad fueron de U\$S 1.912.731.977,58 (ver **Anexo Cuadro 2**) que corresponden a operaciones también cursadas por el Convenio. La incorporación a las cifras primarias de estos pagos, y eventuales arreglos bilaterales, produce lo que en el documento se denomina como "cifras ajustadas" (ver **Anexo Cuadro 4**), que son las que reflejan con exactitud el total de operaciones cursadas por el Convenio de Pagos y Créditos Recíprocos.

En el mismo se puede apreciar un incremento relativamente generalizado de las operaciones, registrándose descensos solamente en los casos de República Dominicana (-12,5%) y Uruguay (-9,1%). Los aumentos se ubicaron entre un máximo de 1.799% (Venezuela) y un mínimo de 28,2% (Argentina). Los incrementos más pronunciados correspondieron al señalado de Venezuela, siguiéndole Colombia (1.284,9%), México (600,1%) y Chile (99,2%).

El incremento en las operaciones cursadas a través del Convenio en este último año, no refleja un aumento generalizado de la utilización del mismo a nivel de cada país miembro, sino básicamente el comportamiento de un solo país: Venezuela. Tomando en cuenta los débitos, ya que la canalización de la operación se hace a través del país importador, se puede observar que la expansión de los débitos venezolanos (1.906,5%) explicó el 98% del crecimiento global. De esta forma, este país pasó de representar en 2003 el 12,5% de los débitos, -en un cuarto lugar de importancia detrás de Ecuador, Perú y Argentina- a significar el 73,2% de los mismos. En 2004, de los once países restantes, seis experimentaron reducciones siendo la más pronunciada la de México (-75,2%) y la de mayor significación en valor absoluto la de Brasil (-31,2%), mientras que los incrementos, con la excepción de Ecuador (4,3%), se ubicaron en un rango entre 21,2% (Bolivia) y 26,3% (Chile).

CUADRO 2
EVOLUCIÓN DE LOS DÉBITOS

Miles de dólares y Porcentajes						
Países	2003		2004		Variación	
	Valores	%	Valores	%	%	Contribución
Argentina	94.118,4	13,4	115.535,9	4,8	22,8	1,3
Bolivia	29.440,4	4,2	35.680,7	1,5	21,2	0,4
Brasil	42.801,8	6,1	29.444,6	1,2	-31,2	-0,8
Colombia	21.593,2	3,1	15.195,3	0,6	-29,6	-0,4
Chile	86.913,0	12,4	109.730,6	4,6	26,3	1,3
Ecuador	142.648,1	20,3	148.837,7	6,2	4,3	0,4
México	8.492,9	1,2	2.103,4	0,1	-75,2	-0,4
Paraguay	18.502,1	2,6	23.135,0	1,0	25,0	0,3
Perú	98.617,1	14,0	98.179,6	4,1	-0,4	0,0
Uruguay	40.767,2	5,8	39.001,0	1,6	-4,3	-0,1
Venezuela	87.631,8	12,5	1.758.334,6	73,2	1.906,5	98,3
R.Dominican	30.798,6	4,4	26.867,5	1,1	-12,8	-0,2
TOTAL	702.324,6	100,0	2.402.045,9	100,0	242,0	100,0

En el Cuadro 3 se presentan los saldos multilaterales, tomando en cuenta los movimientos ajustados, el índice de equilibrio ³⁾ y el grado de compensación anual, a nivel de cada país para los años 2003 y 2004.

³⁾ Nota explicativa: El "Índice de Equilibrio" refleja la relación entre el total de débitos y créditos (cifras ajustadas) que cada país canaliza a través del Convenio de Pagos (está construido como el cociente entre el menor de ambos valores y el mayor de ellos). Un valor de 100% indica que los montos de débitos y créditos canalizados por el país son iguales, por tanto cuanto más alejado de dicho valor (más cercano a 0%) más desiguales son los mismos. El "Grado de Compensación" por país refleja la relación entre el monto efectivamente compensado por el país en cada período de la Compensación Multilateral sobre el total de débitos cursados por el Convenio (tomando para ellos las cifras ajustadas). De esta forma el "Grado de Compensación" es un indicador del ahorro de divisas que logra el país (es decir, que porcentaje de las divisas que debía transferir en concepto de débitos, no transfirió fruto de la compensación).

CUADRO 3

INDICE DE EQUILIBRIO Y GRADO DE COMPENSACION SALDOS MULTILATERALES (AJUSTADOS)

Miles de dólares y Porcentajes

Países	2003			2004		
	Saldos	Indice de Equilibrio	Grado de Compensación	Saldos	Indice de Equilibrio	Grado de Compensación
Argentina	9.163,7	91,1%	58,5%	22.035,7	84,0%	30,6%
Bolivia	-16.704,8	43,3%	5,0%	-6.941,4	80,5%	6,2%
Brasil	340.081,3	11,2%	100,0%	631.135,8	4,5%	100,0%
Colombia	27.071,5	44,4%	30,7%	942.611,4	1,6%	42,5%
Chile	-45.032,3	48,2%	26,6%	37.050,0	74,8%	32,9%
Ecuador	-130.288,6	8,7%	6,2%	-56.851,4	61,8%	13,9%
México	12.004,0	41,4%	43,5%	198.743,1	1,0%	100,0%
Paraguay	18.595,6	49,9%	14,0%	61.939,3	27,2%	17,2%
Perú	-81.931,3	16,9%	10,0%	-24.484,3	75,1%	18,2%
Uruguay	-19.572,1	52,0%	46,6%	-21.672,6	44,4%	33,1%
Venezuela	-82.588,3	5,8%	1,1%	-1.756.776,1	0,1%	0,1%
R. Dominicana	-30.798,6	0,0%	0,0%	-26.789,5	0,3%	0,0%
Total	0,0	100,0%	24,8%	0,0	100,0%	7,0%

Del análisis de los saldos se destaca la importante concentración tanto de los saldos deudores, donde Venezuela representa el 93%, como de los saldos acreedores, de los cuales el 83% corresponde a Brasil y Colombia. El principal cambio respecto al año anterior se vincula a la ya comentada significativa expansión de los débitos de Venezuela, que tiene como principal contrapartida los incrementos de los saldos acreedores de Colombia, Brasil y México (estos tres países explican el 80% del incremento de los débitos venezolanos). Considerando las tendencias de más largo plazo sobresale el caso de Brasil país que ha pasado de registrar significativos saldos deudores (en 1998 tenía un saldo deudor de 1.300 millones de dólares) a registrar por cuarto año consecutivo un saldo acreedor (que en 2004 fue de 631 millones de dólares). México presenta una evolución similar a la brasileña, pero involucrando cambios de menor magnitud.

A nivel de cada país y observando los resultados del Índice de Equilibrio, el Cuadro 3 denota que Argentina es el país que muestra un mayor equilibrio entre los débitos y créditos cursados por el Convenio en el año 2004, con un indicador que alcanzó al 84,0%; le siguen Bolivia (80,5%), Perú (75,1%) y Chile (74,8%).

Por otra parte, Venezuela (0,1%), República Dominicana (0,3%) y México (1,0%) son los que presentan niveles menores. Es interesante señalar el comportamiento de México cuyo índice experimentó nuevamente una importante reducción respecto al año anterior, reflejando de esta forma que el total de débitos de México pasó de representar casi el 42% de los créditos en 2003, a ser solamente el 1,0% de los mismos en 2004, producto tanto de la continua reducción de los débitos como del incremento de los créditos. En el caso de Venezuela se debe a la comentada expansión de los débitos, que además fue acompañada por una reducción de los créditos. Finalmente en el caso de República Dominicana se debe destacar que históricamente sus créditos son prácticamente inexistentes.

El grado de compensación, ahorro de divisas sobre total de débitos, muestra una alta variabilidad entre los países. Los mayores valores se observan para Brasil y México (100%), Colombia (42,5%), Uruguay (33,1%), Chile (32,9%) y Argentina (30,6%). Por su

parte, República Dominicana (0,0%) y Venezuela (0,1%) presentan valores muy bajos de compensación.⁴⁾

En el Cuadro 4 se observa la participación de cada uno de los países miembros en el total de operaciones del Sistema y en el comercio intrarregional durante los años 2003 y 2004.

En lo que respecta al total de pagos cursados, la mayor participación durante el pasado año 2004 correspondió a Venezuela (36,6%), seguido de Colombia (20,3%) y Brasil (14,4%). En los restantes países, las participaciones sobre el total oscilan entre el 5,3% (Argentina y Chile) y el 0,6% (República Dominicana). Los cambios más significativos respecto a 2003 refieren a los incrementos en la participación de Venezuela y Colombia, y la reducción en los casos de Brasil, Argentina y Ecuador.

Con relación al comercio intrarregional, durante el año 2004 puede observarse que las mayores participaciones corresponden a Brasil (25,7%), Argentina (19,6%), Chile (11,7%) y México (11,4%), países que sumados representan el 68% del total. En los demás casos, los porcentajes de participación van del 7,6% (Colombia) al 1,2% (República Dominicana).

CUADRO 4

Países	2003		2004	
	Pagos	Comercio	Pagos	Comercio
Argentina	14,1	19,9	5,3	19,6
Bolivia	3,0	2,4	1,3	2,2
Brasil	30,3	25,5	14,4	25,7
Colombia	5,0	7,6	20,3	7,6
Chile	9,2	12,5	5,3	11,7
Ecuador	11,0	4,6	5,0	3,9
México	2,1	10,7	4,2	11,4
Paraguay	4,0	2,2	2,3	2,1
Perú	8,2	5,6	3,6	5,5
Uruguay	4,4	2,3	1,2	2,1
Venezuela	6,6	5,1	36,6	7,1
R. Dominicana	2,2	1,5	0,6	1,2
Total	100,0	100,0	100,0	100,0

- Notas:
- La participación de cada país resulta de la sumatoria de sus débitos y créditos individuales sobre la sumatoria de los débitos y créditos del conjunto. Igual procedimiento se utiliza para el comercio intrarregional.
 - La información de comercio corresponde al intercambio entre los países miembros del Convenio.
 - Las cifras de comercio del año 2004 son estimadas.

La comparación de la participación en ambos flujos permite mostrar quienes contribuyen más intensivamente en las operaciones del Convenio tomando en cuenta la

⁴⁾ En el **Anexo Cuadro 5**, se presentan cada uno de los períodos y el total de movimientos del año 2004.

dimensión de su comercio intrarregional. En ese sentido, se destacan Venezuela, Colombia y, en menor medida, Ecuador y Paraguay.

En el Cuadro 5 se muestra una estadística que permite apreciar la importancia de las relaciones bilaterales de pagos de cada país con el resto. Para cada país, los porcentajes de sus relaciones bilaterales de pagos aparecen en las respectivas columnas.

De la observación general del mismo, se puede afirmar que en 2004, para la mayoría de los países, Venezuela es el país con el que mantienen mayor relación de pagos (México 95,0%, Colombia 93,8%, Paraguay 76,8%, Bolivia 39,1%, Brasil 36,6% y Chile 35,6%). Las excepciones son: Argentina, Ecuador, Perú y Uruguay, para todos ellos el socio principal es Brasil, si bien en los tres primeros casos Venezuela tiene de todas formas una participación relevante (entre 27% y 33%). Finalmente, en el caso de Venezuela el socio principal es Colombia, con el 51,9%.

CUADRO 5

IMPORTANCIA PORCENTUAL BILATERAL
PERIODO: 2004

Países	Arg	Bol	Bra	Col	Chi	Ecu	Mex	Par	Per	Uru	Ven	R.Dom
Arg		16,7	14,9	0,1	9,2	7,0	0,1	4,7	8,7	16,8	3,9	0,0
Bol	4,3		2,8	0,2	1,1	0,5	0,1	0,1	1,9	0,1	1,4	0,0
Bra	40,6	30,2		0,8	33,4	37,3	0,7	14,7	34,0	66,8	14,3	70,1
Col	0,3	2,4	1,1		1,7	12,1	0,3	0,0	5,7	0,7	51,9	22,8
Chi	9,3	4,3	12,4	0,4		5,9	0,8	3,4	16,0	3,5	5,2	0,2
Ecu	6,6	1,7	13,0	3,0	5,5		1,6	0,0	3,5	0,2	4,6	0,0
Mex	0,0	0,4	0,2	0,1	0,6	1,4		0,0	0,8	1,1	11,0	3,6
Par	2,0	0,1	2,3	0,0	1,4	0,0	0,0		0,2	0,0	4,7	0,0
Per	5,9	5,0	8,5	1,0	10,7	2,5	0,6	0,3		2,3	2,7	3,0
Uru	3,7	0,1	5,5	0,0	0,8	0,1	0,3	0,0	0,8		0,3	0,0
Ven	27,2	39,1	36,6	93,8	35,6	33,3	95,0	76,8	28,1	8,6		0,3
R.Dom	0,0	0,0	2,7	0,6	0,0	0,0	0,5	0,0	0,5	0,0	0,0	
Total	100,0	100,0	100,0	100,0	100,0	100,0	100,0	100,0	100,0	100,0	100,0	100,0

II.2 GRADO DE COMPENSACIÓN GLOBAL MULTILATERAL

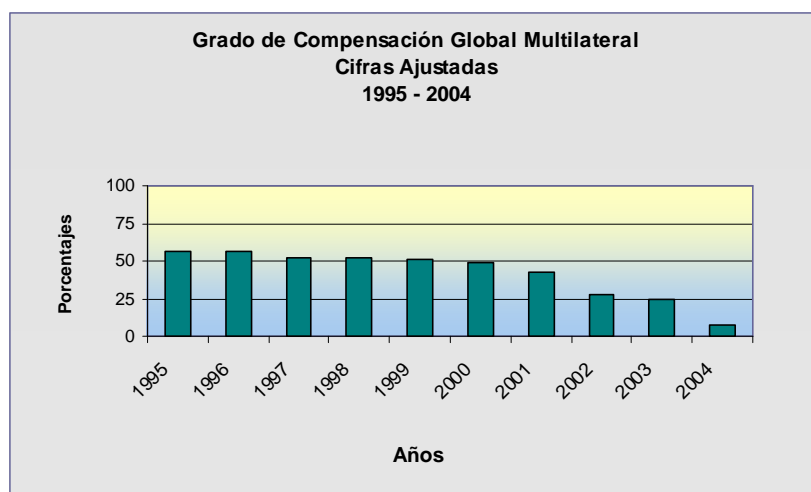
El grado de compensación global multilateral se define como la relación entre el monto de las compensaciones multilaterales (la suma del total compensado en cada período) y el total de operaciones cursadas por el conjunto (según las cifras ajustadas).

Dicho indicador muestra, principalmente, el ahorro producido en la región en lo que refiere a la utilización de divisas convertibles. También da una pauta de la estructura de los saldos del comercio intrarregional, pues a mayor compensación correspondería un mayor equilibrio comercial, considerando que lo esencial de las operaciones canalizadas responde a pagos derivados del intercambio. Sin embargo, el uso cada vez más intenso de las transferencias anticipadas dificulta esta posible lectura del indicador.

En lo que se refiere al ahorro en la utilización de divisas convertibles, el Sistema de Pagos en el año 2004, dio lugar a un grado de compensación global que, en cifras

ajustadas, fue de 7,0%, o sea que para la cancelación de los saldos se necesitó un 93% del importe total de las operaciones cursadas.

GRÁFICO 2



Este indicador muestra una caída relativamente sostenida desde 1991. Como se aprecia en el Gráfico 2 esta tendencia vuelve a acentuarse a partir de 2001 experimentando en 2004 la reducción más significativa que llevó al grado de compensación a su mínimo histórico. La media de este indicador se ubica en el 68,9%.

Un indicador complementario a éste, es el que se ha denominado en los últimos informes cuatrimestrales como grado de compensación potencial. El mismo se construye tomando en cuenta las cifras ajustadas de débitos y créditos en cada período de compensación, obteniendo de dicha forma cual podría haber sido el monto compensado de no haber existido transferencias anticipadas. Ese valor se divide entre el total de operaciones cursadas en cifras ajustadas.

El Cuadro 6 contiene un resumen de lo acontecido en cada uno de los períodos de 2004, con el detalle, entre otros, de las operaciones cursadas, ahorro y transferencia de divisas, pagos anticipados, grados de compensación y el potencial de ahorro de divisas.

CUADRO 6

RESUMEN DE LOS PRINCIPALES ASPECTOS DEL SISTEMA DE PAGOS
Período: 2004

Miles de dólares y Porcentajes	Año	2004			
		1°Cuatrimes.	2°Cuatrimes.	3°Cuatrimes.	Total
Operaciones cursadas		455.609,5	855.309,5	1.091.126,9	2.402.045,9
Divisas transferidas		406.028,1	802.358,4	1.025.057,9	2.233.444,4
Ahorro de divisas		49.581,4	52.951,1	66.068,9	168.601,5
% Grado de compensación		10,9	6,2	6,1	7,0
Pagos anticipados		348.085,0	666.734,3	897.912,6	1.912.732,0
% Pagos ant. / Operac. cursadas		76,4	78,0	82,3	79,6
% Pagos ant. / Div. transferidas		85,7	83,1	87,6	85,6
Ahorro potencial de divisas		134.899,9	161.252,6	196.153,3	492.305,7
% Grado de compensación potencial		29,6	18,9	18,0	20,5
Diferencia Ah.div - Ah. pot. div.		85.318,4	108.301,4	130.084,3	323.704,2

Por otra parte, en el Cuadro 7 se da cuenta de los mismos conceptos pero teniendo en consideración lo acontecido en los últimos cinco años. Se destaca, el grado de compensación potencial, el que se situó en dicho período en los siguientes guarismos: 67,4% (2000), 63,8% (2001), 46,0% (2002), 39,8% (2003) y 20,5% (2004).

La diferencia entre este indicador y el grado de compensación muestra el ahorro de divisas “no realizado”, debido a las transferencias anticipadas. En el año 2004 esa diferencia fue de casi 14 puntos porcentuales, es decir aproximadamente 324 millones de dólares. Cabe resaltar que por primera vez el monto “no realizado” supera el valor efectivamente ahorrado de divisas (y prácticamente lo duplica).

CUADRO 7

RESUMEN DE LOS PRINCIPALES ASPECTOS DEL SISTEMA DE PAGOS

Período: 2000-2004

Miles de dólares y Porcentajes					
Años	2000	2001	2002	2003	2004
Operaciones cursadas	3.265.913	1.472.835	917.908	702.325	2.402.046
Divisas transferidas	1.661.355	840.693	660.234	528.325	2.233.444
Ahorro de divisas	1.604.558	632.142	257.674	174.000	168.602
Grado de compensación	49,1	42,9	28,1	24,8	7,0
Pagos anticipados	1.541.483	730.632	523.565	406.627	1.912.732
% Pagos ant. / Operac. cursadas	47,2	49,6	57,0	57,9	79,6
% Pagos ant. / Div. transferidas	92,8	86,9	79,3	77,0	85,6
Ahorro potencial de divisas	2.201.298	939.294	422.529	279.555	492.306
Grado de compensación potencial	67,4	63,8	46,0	39,8	20,5
Diferencia Ah.div - Ah. pot. div.	596.740	307.152	164.855	105.555	323.704

La evolución de este indicador se ve afectada por el grado de equilibrio comercial de las operaciones cursadas por el Convenio, indicando que en estos últimos años el grado de compensación no sólo se ha reducido por el incremento de las transferencias anticipadas, sino también por el aumento del desequilibrio en los saldos comerciales; en ese sentido es muy significativo el incremento del desequilibrio experimentado en 2004 producto de la, ya comentada, expansión de los débitos en el caso de Venezuela, evolución que no fue acompañada por los restantes países.

II.3 COMERCIO Y PAGOS

En el Cuadro 8 se presenta una relación entre los pagos y el comercio intrarregional de cada uno de los países miembros y se compara la suma de débitos de cada país con las importaciones de los años 2003 y 2004.

Dicha relación es un indicador del grado de utilización del Convenio en cada país, ya que la canalización de la operación se hace a través del país importador, el cual posteriormente es debitado en el momento del reembolso.

Estas cifras deben interpretarse como meros indicadores, ya que algunos débitos, específicamente los referidos a operaciones con financiamiento, no son registrados en el mismo año que reflejan las estadísticas de comercio, por el natural desfase temporal entre la importación efectiva y el momento del o los pagos correspondientes.

Con la salvedad anterior, se observa que los países que mayor uso relativo hicieron del Convenio en el año 2004, fueron Venezuela (32,6%) y, en menor medida, Ecuador (4,4%), Bolivia (3,1%), Uruguay (2,6%) y Perú (2,2%). En los demás países esta utilización es menor al 2%, siendo apenas un 0,02% para México. Es de destacar que este año la reducción de este indicador, que se produce para la mayor parte de los países, se da en un contexto de crecimiento generalizado del comercio intrarregional que no fue acompañado por las operaciones canalizadas por el Convenio, con la excepción de Venezuela y, en menor medida, Bolivia y Chile (en ambos casos el indicador se mantiene prácticamente constante).

CUADRO 8

RELACION ENTRE PAGOS DE LA COMPENSACION Y EL COMERCIO INTRARREGIONAL

Millones de dólares y Porcentajes

Países	2003			2004		
	Débitos	Importaciones	%	Débitos	Importaciones	%
	(1)	(2)	(1/2)	(1)	(2)	(1/2)
Argentina	94,1	5.794,9	1,6	115,5	9.700,6	1,2
Bolivia	29,4	971,2	3,0	35,7	1.161,5	3,1
Brasil	42,8	8.728,2	0,5	29,4	10.656,2	0,3
Colombia	21,6	3.548,5	0,6	15,2	4.530,6	0,3
Chile	86,9	7.262,5	1,2	109,7	9.073,1	1,2
Ecuador	142,6	2.657,1	5,4	148,8	3.413,7	4,4
México	8,5	6.524,9	0,1	2,1	9.040,3	0,0
Paraguay	18,5	1.118,1	1,7	23,1	1.542,4	1,5
Perú	98,6	3.407,7	2,9	98,2	4.390,4	2,2
Uruguay	40,8	1.119,6	3,6	39,0	1.483,2	2,6
Venezuela	87,6	2.331,9	3,8	1.758,3	5.395,6	32,6
Dominicana	30,8	1.297,9	2,4	26,9	1.438,6	1,9
Total	702,3	44.762,6	1,6	2.402,0	61.826,2	3,9

Nota: Las cifras de comercio del año 2004 son estimadas.

A nivel del conjunto de los países, en el año 2004, la relación entre pagos y comercio alcanzó a 3,9%, implicando un incremento respecto al 1,6% del año anterior. El valor de esta relación en 2003 es el menor en la historia del Convenio. La media histórica de esta relación se ubica en el 31,7%.

II.4 LÍNEAS DE CRÉDITO RECÍPROCO Y SU UTILIZACIÓN

Las líneas de crédito recíproco cubren los saldos que diariamente, a lo largo del período, se producen en las relaciones bilaterales vigentes entre los bancos centrales miembros. Las mismas no registraron modificaciones durante todo el año 2004.⁵⁾

En consecuencia, el total de líneas de crédito ordinarias ascendió, al 31 de diciembre pasado, a la cantidad de U\$S 2.827,7 millones, mientras que las extraordinarias se sitúan en U\$S 536,2 millones, lo que totaliza un monto global de líneas de crédito que alcanzan a los U\$S 3.363,9 millones.

En lo que refiere a la utilización de las líneas de créditos recíprocas entre los bancos centrales participantes, en el 2004 se desprende que, en términos generales,

⁵⁾ En el **Anexo Cuadro 6** se detallan las líneas de crédito recíproco vigentes entre los bancos centrales participantes.

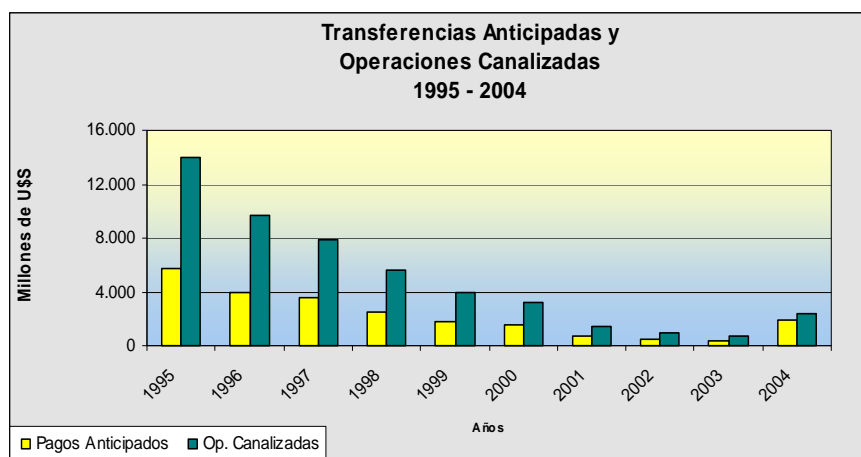
las líneas disponibles han proporcionado una cobertura suficiente para los movimientos entre ellos, con algunas excepciones, sobre todo las relaciones de Venezuela con algunos de sus copartícipes.⁶⁾

II.5 TRANSFERENCIAS ANTICIPADAS Y TASAS DE INTERÉS

Con respecto a las denominadas transferencias anticipadas, es importante señalar el significativo uso de esta modalidad de pago en los últimos años, que de representar un 40,6% de las operaciones cursadas en el año 1995, pasó a un 79,6% en el 2004.

Concretamente, en el período en estudio, el monto de tales pagos se ubicó en los U\$S 1.912,7 millones que representan casi un 80% del total de las operaciones cursadas por el Convenio de Pagos, que para el año 2004 fue de U\$S 2.402,0 millones.

GRÁFICO 3



La razón de este hecho radica en la situación de liquidez de la mayoría de los bancos centrales miembros que, desde 1992, están realizando transferencias anticipadas voluntarias, como forma de optimizar su manejo de tesorería, en virtud que el diferencial entre las tasas de interés cobradas por los débitos en las cuentas del Convenio y las tasas que se obtienen en el mercado internacional por la colocación de las reservas, alienta este procedimiento.

Para atenuar o corregir estos efectos, en la XXXIII Reunión del Consejo para Asuntos Financieros y Monetarios (Resolución 90), al modificarse el Reglamento del Convenio, se acordó sustituir la base de cálculo de la tasa de interés, incorporando la LIBOR en lugar de la PRIME, a partir del primer cuatrimestre de 1999.

En el Cuadro 9 se muestra el detalle de los pagos anticipados efectuados en el año 2004.

⁶⁾ En el **Anexo Cuadro 7** se presentan los saldos bilaterales por país de cada cuatrimestre y el monto de la línea de crédito; un valor positivo indica saldo acreedor y un valor negativo un saldo deudor, mientras que un valor absoluto mayor a 100 (que se encuentra sombreado) indica insuficiencia de la línea bilateral de crédito recíproca.

CUADRO 9

PAGOS ANTICIPADOS EN EL AÑO 2004

Miles de dólares

Pagadores	Receptores												Total
	Arg.	Bol.	Bras.	Col.	Chi.	Ecu.	Méx.	Par.	Per.	Uru.	Ven.	R. Dom.	
Arg.	-	0,0	63.800,0	10.450,0	0,0	0,0	0,0	0,0	0,0	0,0	0,0	0,0	74.250,0
Bol.	8.717,8	-	17.467,7	912,3	1.429,3	980,0	196,2	75,1	1.022,8	82,0	0,0	0,0	30.883,2
Bra.	0,0	0,0	-	0,0	0,0	0,0	0,0	0,0	0,0	0,0	0,0	0,0	0,0
Col.	609,0	366,0	6.885,0	-	300,0	248,0	0,0	0,0	110,0	216,0	0,0	0,0	8.734,0
Chi.	0,0	250,0	58.700,0	2.350,0	-	650,0	1.100,0	100,0	10.500,0	0,0	0,0	0,0	73.650,0
Ecu.	8.161,3	34,0	68.960,9	19.421,1	3.598,7	-	3.132,8	0,0	3.017,9	0,0	0,0	0,0	106.326,7
Méx.	0,0	0,0	0,0	0,0	0,0	0,0	-	0,0	0,0	0,0	0,0	0,0	0,0
Par.	3.072,7	0,0	12.167,4	0,0	2.300,7	0,0	0,0	-	56,9	0,0	0,0	0,0	17.597,7
Per.	12.775,0	1.415,0	49.415,0	5.620,0	5.355,0	560,0	1.215,0	255,0	-	810,0	0,0	0,0	77.420,0
Uru.	4.796,0	0,0	15.105,0	0,0	440,0	80,0	0,0	0,0	0,0	-	0,0	0,0	20.421,0
Ven.	61.410,0	24.453,5	220.795,0	762.385,0	75.516,0	66.452,0	162.280,0	74.858,0	41.114,0	3.302,0	-	77,0	1.492.642,5
R.Dom.	0,0	0,0	10.347,5	284,4	0,0	0,0	175,0	0,0	0,0	0,0	0,0	-	10.806,9
Total	99.541,8	26.518,5	523.643,5	801.422,8	88.939,6	68.970,0	168.099,1	75.288,1	55.821,6	4.410,0	0,0	77,0	1.912.732,0

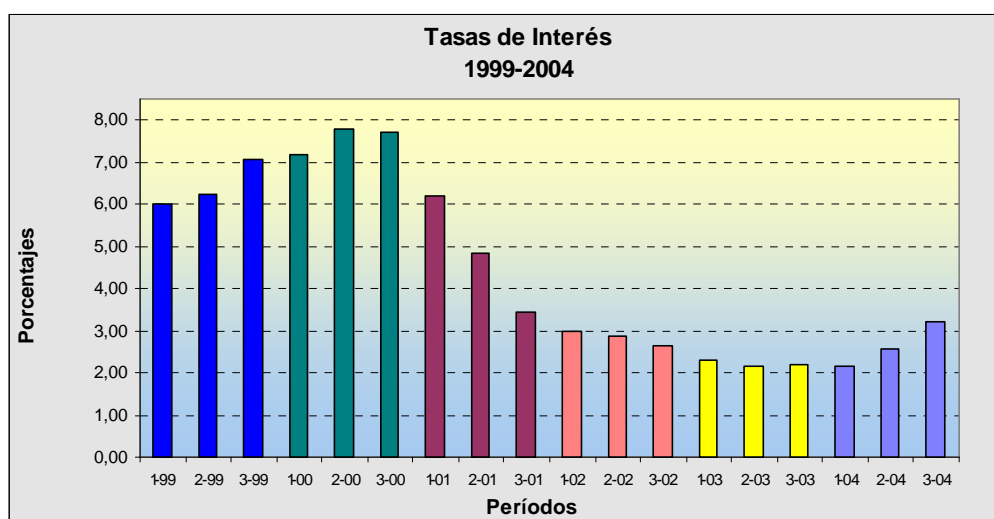
En lo que respecta al origen y destino de estas transferencias merece destacarse, por un lado, que entre los mayores pagadores aparecen, en orden de importancia, Venezuela, Ecuador, Perú, Argentina y Chile. Cabe señalar que Brasil y México no han efectuado pagos anticipados durante todo el 2004. Por otro lado, los mayores receptores fueron Colombia (quién recibió más del 40% de los pagos anticipados), Brasil (27%) y, en menor medida, México, Argentina y Chile; mientras que Venezuela fue el único que no recibió transferencias anticipadas.

El hecho que algunos países coincidan en su condición simultánea de pagadores y receptores, se explica por el fenómeno antes comentado de los pagos anticipados voluntarios antes del cierre de cada cuatrimestre.

Su posición global, superavitaria o deficitaria en el año, es el producto de relaciones bilaterales de distinto signo que, independientemente de los resultados de la compensación multilateral, les impulsan a pagar anticipadamente a algunos socios o les ponen en la situación de ser receptores de pagos de otros conforme al desarrollo de sus cuentas bilaterales.

Con respecto a las tasas de interés y dado el procedimiento de cálculo vigente desde 1999, su evolución responde al comportamiento de la tasa Libor internacional. En ese sentido y como se aprecia en el Gráfico 4 en los dos primeros años experimento una tendencia creciente. No obstante, a partir del 2001 y hasta el primer período de 2004, su descenso fue progresivo alcanzando el 2,14%. A partir del segundo cuatrimestre del año 2004 esta tendencia se revierte, siendo los guarismos 2,58% en el segundo cuatrimestre, para finalizar en 3,20%.

GRAFICO 4



II.6 UTILIZACIÓN DE LOS INSTRUMENTOS DE PAGO

El Cuadro 10 resume el número (cantidad), los valores (U\$S) y los distintos porcentajes de participación sobre el total de cada uno de los instrumentos que ampararon las operaciones canalizadas por el Convenio en los años 2003 y 2004.

CUADRO 10

TOTALES INSTRUMENTOS CANALIZADOS 2003 - 2004

Instrumentos	2003				2004			
	Nº	%	Miles US\$	%	Nº	%	Miles US\$	%
CC/Cred.Docum.+	15.739	82,2	519.694	73,9	24.606	51,1	1.313.364	54,5
CCI/CDI+CG								
Letras (LA+LAI)	2.076	10,8	60.023	8,5	1.692	3,5	45.924	1,9
Pagarés (PA+PAI)	995	5,2	110.608	15,7	1.000	2,1	120.671	5,0
Pagarés Desc. (PE)	25	0,1	5.214	0,7	0	0,0	0	0,0
O. Pago (OP+OD)	301	1,6	8.000	1,1	20.867	43,3	928.323	38,5
Giros Nominat. (GN)	0	0,0	0	0,0	0	0,0	0	0,0
Total	19.136	100,0	703.539	100,0	48.165	100,0	2.408.283	100,0

En el año en estudio, se revierte la situación de años anteriores donde prevalecían las Cartas de Crédito y Créditos Documentarios frente a otros instrumentos, como las Letras Avaladas y las Órdenes de Pago; en ese sentido, en el 2004 se produce un descenso de las Cartas de Crédito y Créditos Documentarios, pasando de 82,2% del total al 51,1%. Mientras que las Órdenes de Pago se posicionan en el segundo lugar (43,3%) y la utilización de las Letras Avaladas pasó al tercer lugar, representando el 3,5% del total.

Cabe recordar que, históricamente, el uso de Órdenes de Pago era cercano al de las Cartas de Crédito, que siempre ocuparon la primera posición. Sin embargo, en los años recientes, por causa de algunas medidas internas adoptadas por los bancos centrales miembros (a través del dictado de reglamentaciones), se advertía una

primacía notoria del uso de las Cartas de Crédito sobre el de las Órdenes de Pago. Esta situación vuelve a revertirse en 2004 con la fuerte expansión de éstas últimas (pasan de 301 a casi 20.867), vinculada a la utilización de este instrumento por parte de Venezuela.

Respecto a los valores totales canalizados por cada tipo de instrumento, las Cartas de Crédito, Créditos Documentarios representan el 54,5%, mientras que las Órdenes llegaron al 38,5% y los Pagarés 5%.

De la distribución de valores por cada tipo de instrumento puede deducirse, en forma primaria, el volumen de emisiones realizadas con pagos a término y con pagos a la vista. En principio, los pagos a la vista se cursan a través de Órdenes de Pagos y Giros Nominativos y los pagos a plazos se hacen mediante Cartas de Crédito, Pagarés y Letras Avaladas. Asumiendo este criterio, se concluye que una parte significativa de las transacciones que se efectúan por el Convenio de Pagos, más de la mitad en 2004 y casi la totalidad en 2003, se gestaría con algún grado de financiamiento.

En cuanto a los pagarés de descuento de instrumentos emitidos a plazo (PE), mecanismo de financiamiento al exportador; que en 1999 había movilizó recursos por 102 millones de dólares, muestra desde ese año una tendencia decreciente prácticamente continua (salvo una leve recuperación en 2002) que culmina este año cuando no se registran operaciones con este tipo de instrumento.⁷⁾

II.7 INSTITUCIONES AUTORIZADAS

De acuerdo a la información relevada en la Secretaría General (al 31 de enero de 2005) operaban por el Convenio de Pagos un total de 598 "Instituciones Autorizadas", entendiendo por tales, como lo establece el Reglamento del Convenio de Pagos, todas las sucursales o agencias de cualquier banco comercial que operan directamente.

CUADRO 11
NUMERO DE INSTITUCIONES AUTORIZADAS
Año 2004

Países	Autorizadas
Argentina	34
Bolivia	37
Brasil	316
Colombia	28
Chile	28
Ecuador	44
México	15
Paraguay	17
Perú	15
Uruguay	25
Venezuela	32
R.Dominicana	7
Totales	598

⁷⁾ En el **Anexo Cuadros 8 y 9** se presenta la información estadística discriminada por número y tipo de instrumento y valores del año 2004.

III. EVOLUCIÓN HISTÓRICA DEL FUNCIONAMIENTO DEL CONVENIO

El Cuadro 12 presenta las cifras acumuladas por país relativas al funcionamiento del Convenio de Pagos y Créditos Recíprocos a lo largo de toda su historia.

Se puede señalar que el mayor índice de equilibrio corresponde a Chile (96,1%), seguido de Argentina (88,2%), Bolivia (86,4%) y Brasil (80,1%).

CUADRO 12

ACUMULACIÓN DE DEBITOS Y CRÉDITOS

Período: 1966 - 2004

Miles de dólares y Porcentajes

PAÍS	DEBITOS (1)	CRÉDITOS (2)	SALDOS (3)	DEB+CRE (4)	% (3/4)	ÍNDICE DE EQUILIBRIO
ARGENTINA	41.547.301	47.082.353	5.535.052	88.629.654	6,2	88,2
BOLIVIA	3.483.420	3.008.910	-474.510	6.492.330	-7,3	86,4
BRASIL	74.347.618	59.560.838	-14.786.780	133.908.456	-11,0	80,1
COLOMBIA	12.761.444	9.081.985	-3.679.459	21.843.429	-16,8	71,2
CHILE	23.059.534	22.163.005	-896.529	45.222.538	-2,0	96,1
ECUADOR	8.956.666	3.184.990	-5.771.675	12.141.656	-47,5	35,6
MEXICO	7.534.516	16.088.109	8.553.593	23.622.625	36,2	46,8
PARAGUAY	2.870.797	8.228.214	5.357.417	11.099.010	48,3	34,9
PERU	14.058.553	8.032.264	-6.026.290	22.090.817	-27,3	57,1
URUGUAY	12.896.765	20.803.453	7.906.688	33.700.217	23,5	62,0
VENEZUELA	11.188.410	18.861.159	7.672.749	30.049.570	25,5	59,3
R.DOMINICANA	3.474.782	84.526	-3.390.256	3.559.308	-95,3	2,4
TOTALES	216.179.805	216.179.805	0	432.359.611	-	

Por su parte, en el Cuadro 13 figuran los datos relacionados con las operaciones cursadas, incluyendo las cifras de comercio intrarregional (importaciones), lo cual permite observar no sólo los volúmenes de pagos y su grado de compensación multilateral, en cada año, sino la vinculación y proporción de los pagos respectivos sobre las importaciones en los mismos períodos.

La canalización de operaciones por el Convenio fue creciente desde 1966 hasta 1981. En dicho desarrollo fue importante, durante los primeros años de funcionamiento, la incorporación gradual de todos los actuales miembros del Sistema y el perfeccionamiento de las relaciones bilaterales entre ellos. Este perfeccionamiento culminó en el año 1979 cuando la red de posibles líneas bilaterales de crédito entre los bancos centrales miembros de ALADI quedó completa.

Posteriormente, con la participación de la República Dominicana, a partir de 1973, la red de convenios posibles aumentó a 66, de los cuales, con los 9 celebrados por el banco central de ese país, los acuerdos en operación llegaron a 64.

En 1982 se produce una caída, causada particularmente por la crisis de liquidez y del comercio intrarregional producida en ese entonces, comportamiento que, con oscilaciones, permanece hasta 1986.

CUADRO 13

ESTADÍSTICA HISTÓRICA DEL USO DEL CONVENIO

Millones de dólares

Años	Transferencias	Divisas	Operaciones	%	Importaciones	%
	Anticipadas	Transferidas	Cursadas	(2/3)	Intrarregionales	(3/4)
	(1)	(2)	(3)		(4)	
1966	0,0	31,4	106,4	29,5	985,0	10,8
1967	0,0	93,8	332,8	28,2	1.008,0	33,0
1968	0,0	129,5	392,1	33,0	1.062,0	36,9
1969	0,0	81,0	481,8	16,8	1.301,0	37,0
1970	15,0	109,6	560,5	19,5	1.354,0	41,4
1971	24,2	136,2	695,2	19,6	1.485,0	46,8
1972	8,7	188,6	979,2	19,3	1.664,0	58,8
1973	10,2	281,3	1.398,4	20,1	2.312,0	60,5
1974	77,7	387,3	2.275,9	17,0	3.930,0	57,9
1975	53,1	661,9	2.384,7	27,8	4.006,0	59,5
1976	105,4	652,3	2.922,9	22,3	4.711,0	62,0
1977	170,1	887,3	3.936,0	22,5	5.962,0	66,0
1978	55,7	1.134,9	4.456,7	25,5	5.939,0	75,0
1979	300,0	1.629,6	6.420,7	25,4	8.671,0	74,0
1980	681,9	2.020,5	8.642,6	23,4	10.529,0	82,1
1981	868,9	2.553,6	9.331,4	27,4	12.199,0	76,5
1982	632,9	2.244,8	7.769,7	28,9	10.620,0	73,2
1983	309,2	1.809,0	6.470,5	28,0	7.698,0	84,1
1984	155,0	2.051,8	6.775,9	30,3	8.543,0	79,3
1985	61,7	1.498,8	6.725,8	22,3	7.533,0	89,3
1986	13,7	1.066,3	6.672,6	16,0	7.674,0	87,0
1987	65,5	1.269,2	7.491,8	16,9	8.496,0	88,2
1988	61,0	1.458,0	8.752,6	16,7	9.914,0	88,3
1989	162,0	2.512,6	10.136,9	24,8	11.147,0	90,9
1990	472,4	3.469,0	10.019,6	34,6	12.551,0	79,8
1991	768,8	2.866,1	11.610,5	24,7	15.715,0	73,9
1992	2.346,9	3.845,3	13.772,2	27,9	20.164,0	68,3
1993	3.293,1	3.823,6	13.175,8	29,0	22.935,0	57,4
1994	3.473,4	3.836,5	11.721,1	32,7	28.742,0	40,8
1995	5.698,1	6.096,5	14.020,2	43,5	34.984,7	40,1
1996	3.887,0	4.176,8	9.621,3	43,4	39.397,9	24,4
1997	3.579,3	3.756,3	7.864,2	47,8	46.062,2	17,1
1998	2.503,1	2.655,0	5.570,2	47,7	45.733,0	12,2
1999	1.735,1	1.923,5	3.930,5	48,9	37.989,5	10,3
2000	1.541,5	1.661,4	3.265,9	50,9	47.157,3	6,9
2001	730,6	840,7	1.472,8	57,1	45.818,4	3,2
2002	523,6	660,2	917,9	71,9	40.157,0	2,3
2003	406,6	528,3	702,3	75,2	44.762,6	1,6
2004	1.912,7	2.233,4	2.402,0	93,0	61.826,2	3,9
TOTALES	36.704,2	67.261,7	216.179,8	31,1	682.738,8	31,7

Notas:

1. Se entiende por Divisas Transferidas, la sumatoria de los saldos multilaterales de la compensación, más/menos los resultados de los ajustes derivados de la operación de arreglos bilaterales y los pagos anticipados.
2. Se entiende por Operaciones Cursadas aquellas que realmente pasaron por Convenio, es decir, la sumatoria del total global de los débitos del conjunto de países, más/menos los resultados de los ajustes derivados de la operación de arreglos bilaterales y los pagos anticipados.
3. A partir del año 1998 las cifras de importaciones intrarregionales contienen datos de las importaciones de y desde República Dominicana. Las cifras de importaciones del año 2004 son estimadas.

A partir de dicho año se recupera la tendencia al crecimiento de los pagos cursados que es constante hasta 1992, cuando registra una canalización de U\$S 13.772 millones. En 1993, no obstante el alto volumen registrado (U\$S 13.176

millones), se observa una disminución con relación al año anterior y, en 1994, vuelve a decaer en un 11% respecto al año precedente. En 1995 se recupera el crecimiento de las operaciones cursadas por el Convenio, las que suman un total anual de U\$S 14.020 millones, cifra que representa el más alto valor absoluto hasta el momento.

Sin embargo, desde 1996, vuelve a producirse una importante y sostenida caída del total de operaciones cursadas hasta 2003, para revertirse la situación en el 2004, sobre todo con el incremento de la canalización de operaciones por parte de Venezuela.

A lo largo de los años de su vigencia se canalizó por el Convenio una cifra acumulada de U\$S 216.179,8 millones. En este tiempo, del total mencionado se pagaron efectivamente U\$S 67.261,7 millones (divisas transferidas), representando un ahorro en el uso de divisas convertibles que se ubica en una media histórica del 68,9%.

El mayor grado de compensación multilateral global se registró en el año 1986 con un 84% del total canalizado, mientras que el menor valor se registró en el año 2004 con un porcentaje del 7%.

Con relación al comercio intrarregional, los pagos por el Convenio de Pagos presentan una media histórica del 31,7%. El nivel máximo de cobertura de las importaciones correspondió al año 1989, con un 90,9%. En el año 2004 esta relación alcanzó al 3,9%, algo por encima del mínimo histórico registrado en 2003 (1,6%).

IV. ASPECTOS NORMATIVOS E INSTITUCIONALES

En el año 2004 se realizó la Cuadragésimo Cuarta (XLIV) Reunión de la Comisión Asesora de Asuntos Financieros y Monetarios, en la sede de la ALADI, Montevideo, durante los días 10, 11 y 12 de agosto (ALADI/CAFMI/XLIV/Informe).

Los miembros acordaron que su tratamiento y consideración por parte del órgano máximo del Convenio de Pagos se realice en oportunidad de la primera reunión del Consejo para Asuntos Financieros y Monetarios de la ALADI del año 2005; no obstante ello, los bancos centrales consideraron conveniente iniciar los trabajos relacionados con el perfeccionamiento del Sistema Computarizado de Apoyo al Convenio de Pagos (SICAP/ALADI), por lo cual, a través de la Resolución Extraordinaria N° 97 (E) del 8 de diciembre de 2004, éste aprobó los puntos referidos al SICAP/ALADI, así como la visita de los técnicos de los Centros Regionales al Centro de Operaciones, aspectos que se cumplirán durante el primer cuatrimestre del año 2005.

A N E X O
CONVENIO DE PAGOS Y CRÉDITOS RECÍPROCOS
CUADROS ESTADÍSTICOS

- Cuadro 1:** Débitos, Créditos y Saldos Multilaterales - Año 2004 (en dólares)
- Cuadro 2:** Transferencias Anticipadas - Año 2004 (en dólares)
- Cuadro 3:** Débitos, Créditos y Saldos por país cuatrimestrales ajustados por pagos anticipados, transferencias multilaterales y arreglos de la compensación - Año 2004 (en miles de dólares)
- Cuadro 4:** Débitos, Créditos y Saldos por país ajustados por pagos anticipados, transferencias multilaterales y arreglos de la compensación - Año 2004 (en dólares)
- Cuadro 5:** Totales ajustados de movimientos por períodos y acumulado - Año 2004 (en miles de dólares)
- Cuadro 6:** Monto de las Líneas de Crédito Recíproco entre Bancos Centrales suscritos de acuerdo al Sistema de Pagos - 31 de diciembre de 2004 – (en miles de dólares)
- Cuadro 7:** Índice de utilización de las líneas bilaterales de crédito recíprocas - Año 2004 (en miles de dólares y porcentajes)
- Cuadro 8:** Instrumentos: Débitos - Año 2004
- Cuadro 9:** Instrumentos: Créditos - Año 2004

CUADRO 1

DÉBITOS, CRÉDITOS Y SALDOS POR PAÍS DE LA COMPENSACIÓN (EN DÓLARES) AÑO 2004

País	Débitos	Créditos	SalDOS
Argentina			
Bolivia	258.248,11	1.783.668,58	1.525.420,47
Brasil	28.768.709,16	10.281.174,85	-18.487.534,31
Colombia	0,00	160.497,39	160.497,39
Chile	7.775.180,23	5.246.192,48	-2.528.987,75
Ecuador	1.552.202,16	7.042.893,70	5.490.691,54
México	118.621,84	0,00	-118.621,84
Paraguay	882.955,54	1.176.531,15	293.575,61
Perú	617.851,62	1.633.249,06	1.015.397,44
Uruguay	1.312.181,10	3.330.352,09	2.018.170,99
Venezuela	0,00	7.375.317,30	7.375.317,30
Rep.Dominicana	0,00	0,00	0,00
Total	41.285.949,76	38.029.876,60	-3.256.073,16
Bolivia			
Argentina	1.783.668,58	258.248,11	-1.525.420,47
Brasil	1.933.752,97	24.392,14	-1.909.360,83
Colombia	141.238,32	142.852,50	1.614,18
Chile	636.939,28	452.841,78	-184.097,50
Ecuador	41.139,82	40.922,44	-217,38
México	45.312,59	0,00	-45.312,59
Paraguay	9,86	0,00	-9,86
Perú	174.788,27	635.552,74	460.764,47
Uruguay	7,16	0,00	-7,16
Venezuela	40.674,71	666.021,37	625.346,66
Rep.Dominicana	0,00	0,00	0,00
Total	4.797.531,56	2.220.831,08	-2.576.700,48
Brasil			
Argentina	10.281.174,85	28.768.709,16	18.487.534,31
Bolivia	24.392,14	1.933.752,97	1.909.360,83
Colombia	193.228,61	452.916,18	259.687,57
Chile	9.330.243,56	17.599.750,67	8.269.507,11
Ecuador	0,00	20.980.944,82	20.980.944,82
México	0,00	1.390.484,92	1.390.484,92
Paraguay	86.485,35	3.691.281,81	3.604.796,46
Perú	591.287,12	8.363.826,50	7.772.539,38
Uruguay	8.936.365,15	13.572.696,64	4.636.331,49
Venezuela	1.375,84	31.646.136,86	31.644.761,02
Rep.Dominicana	0,00	8.536.271,26	8.536.271,26
Total	29.444.552,62	136.936.771,79	107.492.219,17
Colombia			
Argentina	160.497,39	0,00	-160.497,39
Bolivia	142.852,50	141.238,32	-1.614,18
Brasil	452.916,18	193.228,61	-259.687,57
Chile	484.047,26	1.157.362,72	673.315,46
Ecuador	2.973.140,65	6.544.052,57	3.570.911,92
México	360.449,25	262.386,61	-98.062,64
Paraguay	0,00	0,00	0,00
Perú	1.463.545,95	2.576.878,53	1.113.332,58
Uruguay	131.218,64	21.716,41	-109.502,23
Venezuela	292.599,39	150.075.865,71	149.783.266,32
Rep.Dominicana	0,00	5.861.158,68	5.861.158,68
Total	6.461.267,21	166.833.888,16	160.372.620,95

País	Débitos	Créditos	Saldos
Chile			
Argentina	5.246.192,48	7.775.180,23	2.528.987,75
Bolivia	452.841,78	636.939,28	184.097,50
Brasil	17.599.750,67	9.330.243,56	-8.269.507,11
Colombia	1.157.362,72	484.047,26	-673.315,46
Ecuador	4.551.026,93	5.401.887,19	850.860,26
México	239.333,59	185.901,66	-53.431,93
Paraguay	597.462,22	665.341,48	67.879,26
Perú	5.662.519,53	5.991.238,23	328.718,70
Uruguay	574.120,78	972.345,48	398.224,70
Venezuela	0,00	15.881.440,39	15.881.440,39
Rep.Dominicana	0,00	66.452,60	66.452,60
Total	36.080.610,70	47.391.017,36	11.310.406,66
Ecuador			
Argentina	7.042.893,70	1.552.202,16	-5.490.691,54
Bolivia	40.922,44	41.139,82	217,38
Brasil	20.980.944,82	0,00	-20.980.944,82
Colombia	6.544.052,57	2.973.140,65	-3.570.911,92
Chile	5.401.887,19	4.551.026,93	-850.860,26
México	160.201,98	0,00	-160.201,98
Paraguay	0,00	0,00	0,00
Perú	1.554.216,08	863.800,69	-690.415,39
Uruguay	14.226,38	28.813,44	14.587,06
Venezuela	771.733,61	13.006.232,49	12.234.498,88
Rep.Dominicana	0,00	0,00	0,00
Total	42.511.078,77	23.016.356,18	-19.494.722,59
México			
Argentina	0,00	118.621,84	118.621,84
Bolivia	0,00	45.312,59	45.312,59
Brasil	1.390.484,92	0,00	-1.390.484,92
Colombia	262.386,61	360.449,25	98.062,64
Chile	185.901,66	239.333,59	53.431,93
Ecuador	0,00	160.201,98	160.201,98
Paraguay	0,00	0,00	0,00
Perú	9.589,93	69.009,06	59.419,13
Uruguay	254.989,47	341.238,31	86.248,84
Venezuela	0,00	30.615.960,68	30.615.960,68
Rep.Dominicana	0,00	797.220,57	797.220,57
Total	2.103.352,59	32.747.347,87	30.643.995,28
Paraguay			
Argentina	1.176.531,15	882.955,54	-293.575,61
Bolivia	0,00	9,86	9,86
Brasil	3.691.281,81	86.485,35	-3.604.796,46
Colombia	0,00	0,00	0,00
Chile	665.341,48	597.462,22	-67.879,26
Ecuador	0,00	0,00	0,00
México	0,00	0,00	0,00
Perú	4.138,65	5.749,11	1.610,46
Uruguay	0,00	0,00	0,00
Venezuela	0,00	8.213.529,45	8.213.529,45
Rep.Dominicana	0,00	0,00	0,00
Total	5.537.293,09	9.786.191,53	4.248.898,44

País	Débitos	Créditos	Saldos
Perú			
Argentina	1.633.249,06	617.851,62	-1.015.397,44
Bolivia	635.552,74	174.788,27	-460.764,47
Brasil	8.363.826,50	591.287,12	-7.772.539,38
Colombia	2.576.878,53	1.463.545,95	-1.113.332,58
Chile	5.991.238,23	5.662.519,53	-328.718,70
Ecuador	863.800,69	1.554.216,08	690.415,39
México	69.009,06	9.589,93	-59.419,13
Paraguay	5.749,11	4.138,65	-1.610,46
Uruguay	168.311,85	312.757,78	144.445,93
Venezuela	452.002,63	6.683.587,19	6.231.584,56
Rep.Dominicana	0,00	799.448,79	799.448,79
Total	20.759.618,40	17.873.730,91	-2.885.887,49
Uruguay			
Argentina	3.330.352,09	1.312.181,10	-2.018.170,99
Bolivia	0,00	7,16	7,16
Brasil	13.572.696,64	8.936.365,15	-4.636.331,49
Colombia	21.716,41	131.218,64	109.502,23
Chile	972.345,48	574.120,78	-398.224,70
Ecuador	28.813,44	14.226,38	-14.587,06
México	341.238,31	254.989,47	-86.248,84
Paraguay	0,00	0,00	0,00
Perú	312.757,78	168.311,85	-144.445,93
Venezuela	87,16	1.527.027,03	1.526.939,87
Rep.Dominicana	0,00	0,00	0,00
Total	18.580.007,31	12.918.447,56	-5.661.559,75
Venezuela			
Argentina	7.375.317,30	0,00	-7.375.317,30
Bolivia	666.021,37	40.674,71	-625.346,66
Brasil	31.646.136,86	1.375,84	-31.644.761,02
Colombia	150.075.865,71	292.599,39	-149.783.266,32
Chile	15.881.440,39	0,00	-15.881.440,39
Ecuador	13.006.232,49	771.733,61	-12.234.498,88
México	30.615.960,68	0,00	-30.615.960,68
Paraguay	8.213.529,45	0,00	-8.213.529,45
Perú	6.683.587,19	452.002,63	-6.231.584,56
Uruguay	1.527.027,03	87,16	-1.526.939,87
Rep.Dominicana	1.004,53	0,00	-1.004,53
Total	265.692.123,00	1.558.473,34	-264.133.649,66
Rep.Dom.			
Argentina	0,00	0,00	0,00
Bolivia	0,00	0,00	0,00
Brasil	8.536.271,26	0,00	-8.536.271,26
Colombia	5.861.158,68	0,00	-5.861.158,68
Chile	66.452,60	0,00	-66.452,60
Ecuador	0,00	0,00	0,00
México	797.220,57	0,00	-797.220,57
Paraguay	0,00	0,00	0,00
Perú	799.448,79	0,00	-799.448,79
Uruguay	0,00	0,00	0,00
Venezuela	0,00	1.004,53	1.004,53
Total	16.060.551,90	1.004,53	-16.059.547,37
Total General	489.313.936,91	489.313.936,91	0,00

CUADRO 2

TRANSFERENCIAS ANTICIPADAS (EN DÓLARES)

2004

Remesó	Recibió	Fecha	Parciales	Subtotales	Totales
Argentina					74.250.000,00
	Brasil				
		11/02/2004	7.700.000,00		
		18/02/2004	3.500.000,00		
		03/03/2004	2.500.000,00		
		24/03/2004	4.100.000,00		
		16/04/2004	7.000.000,00		
		20/08/2004	15.000.000,00		
		23/12/2004	24.000.000,00		
				63.800.000,00	
	Chile				
		11/02/2004	1.200.000,00		
		18/02/2004	750.000,00		
		16/04/2004	500.000,00		
		20/08/2004	4.000.000,00		
		23/12/2004	4.000.000,00		
				10.450.000,00	
Bolivia					30.883.158,42
	Argentina				
		12/01/2004	217.067,72		
		20/01/2004	546.544,76		
		28/01/2004	231.357,13		
		06/02/2004	140.885,28		
		13/02/2004	212.130,74		
		18/02/2004	168.072,19		
		20/02/2004	243.529,29		
		27/02/2004	133.139,25		
		08/03/2004	287.467,26		
		12/03/2004	177.273,80		
		17/03/2004	168.885,35		
		31/03/2004	143.117,63		
		14/04/2004	198.063,95		
		21/04/2004	132.668,83		
		11/05/2004	291.370,16		
		19/05/2004	72.504,42		
		14/06/2004	213.931,92		
		29/06/2004	141.708,54		
		30/06/2004	142.880,88		
		08/07/2004	439.105,93		
		19/07/2004	730.477,56		
		27/07/2004	325.528,38		
		13/08/2004	402.904,61		
		20/08/2004	160.419,77		
		09/09/2004	406.057,77		
		16/09/2004	403.562,61		
		23/09/2004	422.033,80		
		29/09/2004	206.666,80		
		08/10/2004	168.085,15		

Remesó	Recibió	Fecha	Parciales	Subtotales	Totales
		15/10/2004	148.743,72		
		04/11/2004	240.350,01		
		12/11/2004	36.766,30		
		24/11/2004	197.848,95		
		26/11/2004	207.521,61		
		06/12/2004	258.380,67		
		14/12/2004	100.711,25		
				8.717.763,99	
	Brasil				
		08/01/2004	898.691,50		
		20/01/2004	678.085,68		
		30/01/2004	722.409,41		
		09/02/2004	765.003,36		
		18/02/2004	602.193,23		
		02/03/2004	579.824,92		
		12/03/2004	502.831,31		
		23/03/2004	622.845,90		
		06/04/2004	637.233,39		
		21/04/2004	896.791,68		
		13/05/2004	503.382,76		
		21/05/2004	525.568,27		
		01/06/2004	644.504,50		
		14/06/2004	501.578,18		
		07/07/2004	525.762,67		
		22/07/2004	661.944,14		
		30/07/2004	615.859,22		
		20/08/2004	496.176,66		
		21/09/2004	549.462,50		
		04/10/2004	554.102,67		
		06/10/2004	570.905,41		
		19/10/2004	672.533,17		
		05/11/2004	524.096,35		
		12/11/2004	734.854,67		
		24/11/2004	552.700,48		
		06/12/2004	746.064,27		
		10/12/2004	538.568,28		
		21/12/2004	643.713,46		
				17.467.688,04	
	Colombia				
		06/02/2004	136.186,41		
		27/02/2004	18.150,00		
		31/03/2004	20.406,63		
		19/05/2004	130.432,05		
		14/06/2004	58.495,90		
		29/06/2004	89.892,00		
		27/07/2004	23.959,99		
		20/08/2004	41.408,21		
		09/09/2004	55.096,00		
		16/09/2004	199.731,85		
		21/09/2004	51.770,05		
		06/10/2004	31.619,90		
		20/12/2004	55.162,95		
				912.311,94	
	Chile				
		06/02/2004	66.702,12		
		19/02/2004	243.424,82		
		02/03/2004	171.169,80		
		19/03/2004	69.119,68		

Remesó	Recibió	Fecha	Parciales	Subtotales	Totales
		29/03/2004	41.908,97		
		21/04/2004	9.146,30		
		19/05/2004	63.898,64		
		14/06/2004	196.976,75		
		07/09/2004	268.516,92		
		29/09/2004	54.039,70		
		04/11/2004	37.596,26		
		24/11/2004	143.705,67		
		06/12/2004	63.094,30		
				1.429.299,93	
	Ecuador				
		27/01/2004	39.796,64		
		30/01/2004	40.496,20		
		06/02/2004	80.333,00		
		27/02/2004	156.172,14		
		23/03/2004	109.152,09		
		29/03/2004	39.983,68		
		01/06/2004	57.085,19		
		27/07/2004	82.850,10		
		20/08/2004	85.352,09		
		21/09/2004	23.794,79		
		29/09/2004	158.122,77		
		21/10/2004	19.000,00		
		08/11/2004	87.823,24		
				979.961,93	
	México				
		12/01/2004	91.536,65		
		12/10/2004	47.098,09		
		21/10/2004	57.581,31		
				196.216,05	
	Paraguay				
		02/04/2004	67.886,03		
		23/09/2004	7.226,14		
				75.112,17	
	Perú				
		20/01/2004	49.175,59		
		22/01/2004	143.220,00		
		26/01/2004	74.492,07		
		06/02/2004	75.148,63		
		11/02/2004	152.983,82		
		16/03/2004	103.655,53		
		29/03/2004	25.186,72		
		19/05/2004	29.265,94		
		14/06/2004	13.329,30		
		04/11/2004	27.032,45		
		12/11/2004	329.322,32		
				1.022.812,37	
	Uruguay				
		11/02/2004	70.400,00		
		09/09/2004	11.592,00		
				81.992,00	
Colombia					8.734.000,00
	Argentina				
		28/01/2004	486.000,00		
		27/07/2004	123.000,00		
				609.000,00	

Remesó	Recibió	Fecha	Parciales	Subtotales	Totales
	Bolivia				
		21/01/2004	170.000,00		
		17/12/2004	196.000,00		
				366.000,00	
	Brasil				
		21/01/2004	174.000,00		
		28/01/2004	101.000,00		
		19/02/2004	345.000,00		
		15/03/2004	108.000,00		
		31/03/2004	625.000,00		
		14/04/2004	114.000,00		
		14/05/2004	1.329.000,00		
		03/06/2004	266.000,00		
		22/06/2004	320.000,00		
		06/07/2004	1.555.000,00		
		14/07/2004	224.000,00		
		26/07/2004	108.000,00		
		12/08/2004	360.000,00		
		07/09/2004	378.000,00		
		04/10/2004	112.000,00		
		15/10/2004	180.000,00		
		04/11/2004	157.000,00		
		12/11/2004	100.000,00		
		18/11/2004	173.000,00		
		07/12/2004	156.000,00		
				6.885.000,00	
	Chile				
		09/03/2004	156.000,00		
		01/12/2004	144.000,00		
				300.000,00	
	Ecuador				
		11/05/2004	140.000,00		
		08/06/2004	108.000,00		
				248.000,00	
	Perú				
		07/10/2004	110.000,00		
				110.000,00	
	Uruguay				
		02/09/2004	100.000,00		
		10/12/2004	116.000,00		
				216.000,00	
Chile					73.650.000,00
	Bolivia				
		17/02/2004	100.000,00		
		13/07/2004	100.000,00		
		17/08/2004	50.000,00		
				250.000,00	
	Brasil				
		13/01/2004	2.950.000,00		
		20/01/2004	850.000,00		
		27/01/2004	2.650.000,00		
		03/02/2004	550.000,00		

Remesó	Recibió	Fecha	Parciales	Subtotales	Totales
		10/02/2004	1.150.000,00		
		17/02/2004	2.800.000,00		
		24/02/2004	1.650.000,00		
		02/03/2004	450.000,00		
		09/03/2004	200.000,00		
		16/03/2004	800.000,00		
		23/03/2004	750.000,00		
		30/03/2004	400.000,00		
		06/04/2004	1.800.000,00		
		13/04/2004	950.000,00		
		20/04/2004	1.250.000,00		
		11/05/2004	250.000,00		
		18/05/2004	500.000,00		
		25/05/2004	700.000,00		
		01/06/2004	1.200.000,00		
		09/06/2004	2.850.000,00		
		22/06/2004	400.000,00		
		30/06/2004	4.300.000,00		
		06/07/2004	450.000,00		
		13/07/2004	1.250.000,00		
		20/07/2004	500.000,00		
		27/07/2004	3.350.000,00		
		03/08/2004	1.950.000,00		
		10/08/2004	1.150.000,00		
		17/08/2004	1.050.000,00		
		07/09/2004	2.750.000,00		
		14/09/2004	850.000,00		
		21/09/2004	950.000,00		
		28/09/2004	700.000,00		
		05/10/2004	1.600.000,00		
		13/10/2004	5.100.000,00		
		19/10/2004	550.000,00		
		23/11/2004	900.000,00		
		30/11/2004	2.000.000,00		
		07/12/2004	2.000.000,00		
		14/12/2004	900.000,00		
		21/12/2004	1.300.000,00		
				58.700.000,00	
	Colombia				
		20/01/2004	100.000,00		
		20/04/2004	200.000,00		
		18/05/2004	300.000,00		
		15/06/2004	500.000,00		
		21/09/2004	250.000,00		
		05/10/2004	50.000,00		
		13/10/2004	100.000,00		
		16/11/2004	50.000,00		
		23/11/2004	600.000,00		
		21/12/2004	200.000,00		
				2.350.000,00	
	Ecuador				
		20/01/2004	50.000,00		
		27/01/2004	50.000,00		
		17/02/2004	50.000,00		
		09/03/2004	50.000,00		
		20/04/2004	50.000,00		
		25/05/2004	100.000,00		
		01/06/2004	100.000,00		
		15/06/2004	50.000,00		

Remesó	Recibió	Fecha	Parciales	Subtotales	Totales
		13/07/2004	50.000,00		
		27/07/2004	100.000,00		
				650.000,00	
	México				
		27/01/2004	250.000,00		
		09/03/2004	150.000,00		
		20/04/2004	250.000,00		
		18/05/2004	100.000,00		
		01/06/2004	100.000,00		
		06/07/2004	50.000,00		
		13/07/2004	100.000,00		
		17/08/2004	100.000,00		
				1.100.000,00	
	Paraguay				
		21/09/2004	50.000,00		
		13/10/2004	50.000,00		
				100.000,00	
	Perú				
		13/01/2004	50.000,00		
		20/01/2004	1.200.000,00		
		17/02/2004	2.000.000,00		
		24/02/2004	700.000,00		
		02/03/2004	600.000,00		
		09/03/2004	450.000,00		
		16/03/2004	50.000,00		
		30/03/2004	100.000,00		
		06/04/2004	150.000,00		
		13/04/2004	2.300.000,00		
		20/04/2004	700.000,00		
		11/05/2004	250.000,00		
		01/06/2004	300.000,00		
		15/06/2004	100.000,00		
		30/06/2004	300.000,00		
		28/09/2004	50.000,00		
		05/10/2004	250.000,00		
		23/11/2004	950.000,00		
				10.500.000,00	
Ecuador					
	Argentina				
		13/01/2004	332.080,00		
		20/01/2004	181.069,00		
		27/01/2004	27.066,00		
		03/02/2004	130.467,00		
		11/02/2004	3.254.289,00		
		26/02/2004	159.159,00		
		02/03/2004	15.876,00		
		17/03/2004	88.491,00		
		24/03/2004	22.398,00		
		06/04/2004	176.479,00		
		20/04/2004	288.697,00		
		01/06/2004	13.836,00		
		08/06/2004	10.995,00		
		15/06/2004	123.398,00		
		22/06/2004	25.091,00		
		13/07/2004	481.970,00		
		20/07/2004	126.287,00		
					106.326.665,00

Remesó	Recibió	Fecha	Parciales	Subtotales	Totales
		10/08/2004	852.537,00		
		14/09/2004	51.378,00		
		21/09/2004	541.220,00		
		28/09/2004	211.881,00		
		05/10/2004	10.270,00		
		12/10/2004	166.301,00		
		26/10/2004	121.086,00		
		09/11/2004	266.270,00		
		16/11/2004	137.132,00		
		30/11/2004	122.300,00		
		13/12/2004	223.300,00		
				8.161.323,00	
	Bolivia				
		18/05/2004	33.985,00		
				33.985,00	
	Brasil				
		13/01/2004	4.730.101,00		
		20/01/2004	1.177.764,00		
		27/01/2004	1.125.472,00		
		11/02/2004	7.462.011,00		
		17/02/2004	8.091.257,00		
		26/02/2004	1.348.331,00		
		02/03/2004	929.529,00		
		09/03/2004	1.983.637,00		
		17/03/2004	626.083,00		
		24/03/2004	207.071,00		
		06/04/2004	1.174.329,00		
		13/04/2004	3.742.830,00		
		20/04/2004	180.698,00		
		18/05/2004	2.888.951,00		
		01/06/2004	865.349,00		
		08/06/2004	482.732,00		
		15/06/2004	2.310.029,00		
		22/06/2004	878.462,00		
		29/06/2004	602.566,00		
		06/07/2004	858.684,00		
		13/07/2004	4.784.687,00		
		20/07/2004	241.609,00		
		27/07/2004	171.450,00		
		03/08/2004	1.235.415,00		
		10/08/2004	687.116,00		
		14/09/2004	518.075,00		
		21/09/2004	1.033.753,00		
		28/09/2004	945.629,00		
		05/10/2004	1.198.670,00		
		12/10/2004	4.617.811,00		
		19/10/2004	97.577,00		
		26/10/2004	1.524.917,00		
		09/11/2004	2.931.982,00		
		16/11/2004	1.906.079,00		
		23/11/2004	260.607,00		
		30/11/2004	1.005.000,00		
		13/12/2004	3.070.200,00		
		21/12/2004	1.064.458,00		
				68.960.921,00	
	Colombia				
		13/01/2004	89.483,00		

Remesó	Recibió	Fecha	Parciales	Subtotales	Totales
		20/01/2004	630.251,00		
		27/01/2004	907.545,00		
		03/02/2004	487.479,00		
		11/02/2004	152.143,00		
		17/02/2004	1.819,00		
		26/02/2004	526.134,00		
		09/03/2004	103.344,00		
		17/03/2004	565.987,00		
		24/03/2004	406.149,00		
		06/04/2004	17.591,00		
		20/04/2004	588.704,00		
		01/06/2004	1.688.036,00		
		15/06/2004	117.693,00		
		22/06/2004	584.876,00		
		29/06/2004	361.266,00		
		06/07/2004	39.314,00		
		13/07/2004	266.001,00		
		20/07/2004	640.499,00		
		03/08/2004	94.508,00		
		10/08/2004	45.495,00		
		14/09/2004	1.768.567,00		
		21/09/2004	858.911,00		
		28/09/2004	119.126,00		
		05/10/2004	35.774,00		
		12/10/2004	2.017.958,00		
		19/10/2004	985.163,00		
		26/10/2004	123.389,00		
		09/11/2004	1.895.988,00		
		16/11/2004	282.674,00		
		23/11/2004	621.757,00		
		30/11/2004	905.000,00		
		13/12/2004	790.400,00		
		21/12/2004	702.064,00		
				19.421.088,00	
	Chile				
		13/01/2004	78.922,00		
		03/02/2004	80.202,00		
		26/02/2004	350.768,00		
		02/03/2004	19.216,00		
		17/03/2004	381.111,00		
		06/04/2004	122.095,00		
		18/05/2004	346.415,00		
		08/06/2004	19.691,00		
		22/06/2004	169.986,00		
		29/06/2004	188.349,00		
		06/07/2004	21.207,00		
		20/07/2004	3.199,00		
		03/08/2004	359.946,00		
		10/08/2004	407.949,00		
		14/09/2004	44.220,00		
		05/10/2004	150.205,00		
		12/10/2004	95.472,00		
		09/11/2004	114.145,00		
		16/11/2004	30.520,00		
		23/11/2004	346.237,00		
		30/11/2004	76.200,00		
		13/12/2004	192.600,00		
				3.598.655,00	

Remesó	Recibió	Fecha	Parciales	Subtotales	Totales
	México				
		26/02/2004	359.880,00		
		09/03/2004	28.420,00		
		17/03/2004	52.572,00		
		18/05/2004	9.546,00		
		15/06/2004	581.435,00		
		22/06/2004	92.202,00		
		13/07/2004	36.472,00		
		27/07/2004	125.815,00		
		03/08/2004	74.409,00		
		10/08/2004	111.539,00		
		14/09/2004	13.959,00		
		12/10/2004	28.420,00		
		23/11/2004	830.259,00		
		13/12/2004	787.900,00		
		21/12/2004	11,00		
				3.132.839,00	
	Perú				
		13/01/2004	53.143,00		
		20/01/2004	95.129,00		
		27/01/2004	17.162,00		
		03/02/2004	83.281,00		
		11/02/2004	231.694,00		
		17/02/2004	67.942,00		
		26/02/2004	78.914,00		
		02/03/2004	235.163,00		
		09/03/2004	77.998,00		
		17/03/2004	41.389,00		
		24/03/2004	24.331,00		
		06/04/2004	71.219,00		
		20/04/2004	3.993,00		
		01/06/2004	146.862,00		
		08/06/2004	199.569,00		
		22/06/2004	114.423,00		
		29/06/2004	25.917,00		
		06/07/2004	29.682,00		
		13/07/2004	119.898,00		
		20/07/2004	26.576,00		
		27/07/2004	32.772,00		
		10/08/2004	40.089,00		
		14/09/2004	279.300,00		
		21/09/2004	122.541,00		
		28/09/2004	67.649,00		
		05/10/2004	81.237,00		
		19/10/2004	126.792,00		
		26/10/2004	269.591,00		
		09/11/2004	12.897,00		
		16/11/2004	84.694,00		
		13/12/2004	109.500,00		
		21/12/2004	46.507,00		
				3.017.854,00	
Paraguay					
	Argentina				
		27/01/2004	485.200,00		
		03/03/2004	308.500,00		
					17.597.734,66

Remesó	Recibió	Fecha	Parciales	Subtotales	Totales
		05/04/2004	259.400,00		
		20/04/2004	96.400,00		
		03/06/2004	266.800,00		
		16/06/2004	276.800,00		
		30/07/2004	293.600,00		
		20/08/2004	263.100,00		
		04/10/2004	91.500,00		
		22/10/2004	34.300,00		
		02/11/2004	52.000,00		
		23/11/2004	386.780,00		
		10/12/2004	80.400,00		
		21/12/2004	177.918,68		
	Brasil			3.072.698,68	
		27/01/2004	385.800,00		
		03/03/2004	556.300,00		
		05/04/2004	776.500,00		
		20/04/2004	207.850,00		
		03/06/2004	1.566.800,00		
		16/06/2004	1.176.300,00		
		30/07/2004	849.500,00		
		20/08/2004	783.000,00		
		04/10/2004	808.000,00		
		22/10/2004	774.700,00		
		02/11/2004	2.739.450,00		
		23/11/2004	539.130,00		
		10/12/2004	834.800,00		
		21/12/2004	169.289,51		
	Chile			12.167.419,51	
		27/01/2004	239.100,00		
		03/03/2004	240.300,00		
		05/04/2004	269.900,00		
		20/04/2004	84.950,00		
		03/06/2004	135.100,00		
		16/06/2004	125.300,00		
		30/07/2004	431.300,00		
		20/08/2004	227.700,00		
		02/11/2004	149.350,00		
		23/11/2004	134.280,00		
		10/12/2004	263.400,00		
	Perú			2.300.680,00	
		20/04/2004	2.354,70		
		16/06/2004	1.569,80		
		30/07/2004	52.227,07		
		20/08/2004	784,90		
				56.936,47	
Perú					77.420.000,00
	Argentina				
		09/01/2004	230.000,00		
		13/01/2004	15.000,00		
		15/01/2004	90.000,00		
		20/01/2004	10.000,00		
		29/01/2004	70.000,00		

Remesó	Recibió	Fecha	Parciales	Subtotales	Totales
		03/02/2004	145.000,00		
		05/02/2004	30.000,00		
		10/02/2004	85.000,00		
		12/02/2004	1.550.000,00		
		17/02/2004	40.000,00		
		24/02/2004	75.000,00		
		26/02/2004	205.000,00		
		02/03/2004	850.000,00		
		04/03/2004	20.000,00		
		09/03/2004	30.000,00		
		11/03/2004	10.000,00		
		16/03/2004	20.000,00		
		23/03/2004	65.000,00		
		01/04/2004	140.000,00		
		06/04/2004	100.000,00		
		11/05/2004	110.000,00		
		18/05/2004	245.000,00		
		20/05/2004	110.000,00		
		25/05/2004	135.000,00		
		01/06/2004	985.000,00		
		03/06/2004	535.000,00		
		08/06/2004	100.000,00		
		10/06/2004	25.000,00		
		15/06/2004	10.000,00		
		17/06/2004	155.000,00		
		06/07/2004	25.000,00		
		08/07/2004	880.000,00		
		13/07/2004	155.000,00		
		15/07/2004	2.565.000,00		
		20/07/2004	35.000,00		
		22/07/2004	60.000,00		
		27/07/2004	15.000,00		
		03/08/2004	35.000,00		
		05/08/2004	130.000,00		
		10/08/2004	160.000,00		
		12/08/2004	205.000,00		
		17/08/2004	135.000,00		
		19/08/2004	10.000,00		
		16/09/2004	80.000,00		
		23/09/2004	295.000,00		
		30/09/2004	205.000,00		
		05/10/2004	65.000,00		
		07/10/2004	35.000,00		
		12/10/2004	730.000,00		
		14/10/2004	30.000,00		
		19/10/2004	50.000,00		
		26/10/2004	60.000,00		
		03/11/2004	305.000,00		
		05/11/2004	15.000,00		
		12/11/2004	15.000,00		
		23/11/2004	95.000,00		
		26/11/2004	10.000,00		
		16/12/2004	10.000,00		
		21/12/2004	175.000,00		
				12.775.000,00	

Remesó	Recibió	Fecha	Parciales	Subtotales	Totales
	Bolivia				
		19/02/2004	25.000,00		
		20/04/2004	120.000,00		
		08/06/2004	55.000,00		
		01/07/2004	95.000,00		
		06/07/2004	105.000,00		
		22/07/2004	130.000,00		
		03/08/2004	290.000,00		
		05/08/2004	215.000,00		
		17/08/2004	60.000,00		
		19/08/2004	70.000,00		
		21/09/2004	65.000,00		
		05/10/2004	50.000,00		
		12/10/2004	25.000,00		
		26/11/2004	35.000,00		
		10/12/2004	25.000,00		
		14/12/2004	50.000,00		
				1.415.000,00	
	Brasil				
		09/01/2004	140.000,00		
		13/01/2004	20.000,00		
		15/01/2004	675.000,00		
		20/01/2004	60.000,00		
		22/01/2004	510.000,00		
		27/01/2004	770.000,00		
		29/01/2004	315.000,00		
		03/02/2004	150.000,00		
		05/02/2004	260.000,00		
		10/02/2004	205.000,00		
		12/02/2004	265.000,00		
		17/02/2004	360.000,00		
		19/02/2004	155.000,00		
		24/02/2004	550.000,00		
		02/03/2004	400.000,00		
		04/03/2004	1.960.000,00		
		09/03/2004	160.000,00		
		11/03/2004	125.000,00		
		16/03/2004	340.000,00		
		18/03/2004	195.000,00		
		23/03/2004	610.000,00		
		25/03/2004	315.000,00		
		30/03/2004	670.000,00		
		01/04/2004	520.000,00		
		06/04/2004	450.000,00		
		13/04/2004	3.240.000,00		
		15/04/2004	585.000,00		
		20/04/2004	360.000,00		
		11/05/2004	605.000,00		
		13/05/2004	130.000,00		
		18/05/2004	260.000,00		
		20/05/2004	505.000,00		
		25/05/2004	1.600.000,00		
		27/05/2004	160.000,00		
		01/06/2004	785.000,00		
		03/06/2004	590.000,00		
		08/06/2004	170.000,00		
		10/06/2004	2.220.000,00		
		15/06/2004	1.485.000,00		

Remesó	Recibió	Fecha	Parciales	Subtotales	Totales
		17/06/2004	890.000,00		
		24/06/2004	335.000,00		
		01/07/2004	745.000,00		
		06/07/2004	2.190.000,00		
		08/07/2004	995.000,00		
		13/07/2004	80.000,00		
		15/07/2004	300.000,00		
		20/07/2004	570.000,00		
		22/07/2004	180.000,00		
		27/07/2004	420.000,00		
		03/08/2004	860.000,00		
		05/08/2004	430.000,00		
		10/08/2004	420.000,00		
		12/08/2004	590.000,00		
		17/08/2004	285.000,00		
		19/08/2004	555.000,00		
		09/09/2004	635.000,00		
		14/09/2004	1.370.000,00		
		16/09/2004	235.000,00		
		21/09/2004	625.000,00		
		23/09/2004	290.000,00		
		28/09/2004	370.000,00		
		30/09/2004	1.040.000,00		
		05/10/2004	495.000,00		
		07/10/2004	2.825.000,00		
		12/10/2004	340.000,00		
		14/10/2004	845.000,00		
		19/10/2004	295.000,00		
		21/10/2004	225.000,00		
		26/10/2004	230.000,00		
		28/10/2004	345.000,00		
		03/11/2004	790.000,00		
		05/11/2004	805.000,00		
		09/11/2004	815.000,00		
		12/11/2004	1.185.000,00		
		16/11/2004	290.000,00		
		18/11/2004	105.000,00		
		23/11/2004	520.000,00		
		26/11/2004	420.000,00		
		30/11/2004	40.000,00		
		02/12/2004	205.000,00		
		07/12/2004	695.000,00		
		10/12/2004	70.000,00		
		14/12/2004	55.000,00		
		16/12/2004	240.000,00		
		21/12/2004	295.000,00		
				49.415.000,00	
	Colombia				
		09/01/2004	70.000,00		
		13/01/2004	50.000,00		
		20/01/2004	110.000,00		
		05/02/2004	15.000,00		
		10/02/2004	240.000,00		
		12/02/2004	125.000,00		
		19/02/2004	75.000,00		
		24/02/2004	30.000,00		
		26/02/2004	130.000,00		

Remesó	Recibió	Fecha	Parciales	Subtotales	Totales
		09/03/2004	70.000,00		
		23/03/2004	90.000,00		
		25/03/2004	60.000,00		
		30/03/2004	55.000,00		
		01/04/2004	55.000,00		
		06/04/2004	300.000,00		
		13/04/2004	45.000,00		
		15/04/2004	270.000,00		
		11/05/2004	85.000,00		
		25/05/2004	10.000,00		
		03/06/2004	160.000,00		
		08/06/2004	40.000,00		
		15/06/2004	80.000,00		
		01/07/2004	170.000,00		
		20/07/2004	135.000,00		
		03/08/2004	50.000,00		
		05/08/2004	110.000,00		
		10/08/2004	10.000,00		
		17/08/2004	65.000,00		
		19/08/2004	490.000,00		
		09/09/2004	470.000,00		
		14/09/2004	30.000,00		
		23/09/2004	235.000,00		
		28/09/2004	70.000,00		
		30/09/2004	85.000,00		
		05/10/2004	175.000,00		
		07/10/2004	10.000,00		
		14/10/2004	275.000,00		
		28/10/2004	45.000,00		
		05/11/2004	125.000,00		
		09/11/2004	265.000,00		
		12/11/2004	245.000,00		
		16/11/2004	15.000,00		
		18/11/2004	10.000,00		
		02/12/2004	85.000,00		
		16/12/2004	285.000,00		
				5.620.000,00	
	Chile				
		09/01/2004	50.000,00		
		15/01/2004	95.000,00		
		27/01/2004	160.000,00		
		29/01/2004	65.000,00		
		12/02/2004	50.000,00		
		04/03/2004	60.000,00		
		23/03/2004	240.000,00		
		01/04/2004	45.000,00		
		18/05/2004	120.000,00		
		20/05/2004	10.000,00		
		03/06/2004	50.000,00		
		08/06/2004	180.000,00		
		17/06/2004	680.000,00		
		22/06/2004	40.000,00		
		08/07/2004	465.000,00		
		13/07/2004	1.270.000,00		
		27/07/2004	55.000,00		
		03/08/2004	105.000,00		

Remesó	Recibió	Fecha	Parciales	Subtotales	Totales
		05/08/2004	160.000,00		
		10/08/2004	130.000,00		
		17/08/2004	10.000,00		
		16/09/2004	45.000,00		
		12/10/2004	35.000,00		
		14/10/2004	225.000,00		
		28/10/2004	40.000,00		
		05/11/2004	305.000,00		
		09/11/2004	15.000,00		
		12/11/2004	155.000,00		
		10/12/2004	410.000,00		
		16/12/2004	65.000,00		
		21/12/2004	20.000,00		
				5.355.000,00	
	Ecuador				
		15/04/2004	70.000,00		
		18/05/2004	180.000,00		
		25/05/2004	105.000,00		
		01/07/2004	80.000,00		
		17/08/2004	85.000,00		
		07/10/2004	15.000,00		
		28/10/2004	25.000,00		
				560.000,00	
	México				
		09/01/2004	175.000,00		
		22/01/2004	10.000,00		
		29/01/2004	10.000,00		
		03/02/2004	45.000,00		
		17/02/2004	50.000,00		
		24/02/2004	90.000,00		
		20/04/2004	95.000,00		
		03/06/2004	25.000,00		
		10/06/2004	120.000,00		
		17/06/2004	15.000,00		
		06/07/2004	45.000,00		
		13/07/2004	75.000,00		
		17/08/2004	70.000,00		
		21/09/2004	10.000,00		
		28/09/2004	50.000,00		
		30/09/2004	55.000,00		
		07/10/2004	20.000,00		
		12/10/2004	25.000,00		
		21/10/2004	10.000,00		
		28/10/2004	30.000,00		
		09/11/2004	40.000,00		
		16/11/2004	35.000,00		
		02/12/2004	40.000,00		
		07/12/2004	75.000,00		
				1.215.000,00	
	Paraguay				
		23/09/2004	40.000,00		
		28/09/2004	60.000,00		
		28/10/2004	65.000,00		
		03/11/2004	45.000,00		
		26/11/2004	45.000,00		
				255.000,00	
	Uruguay				
		11/05/2004	30.000,00		

Remesó	Recibió	Fecha	Parciales	Subtotales	Totales
		27/05/2004	80.000,00		
		10/06/2004	50.000,00		
		06/07/2004	105.000,00		
		15/07/2004	15.000,00		
		19/10/2004	50.000,00		
		23/11/2004	150.000,00		
		02/12/2004	80.000,00		
		07/12/2004	45.000,00		
		10/12/2004	205.000,00		
				810.000,00	
Uruguay					20.421.000,00
	Argentina				
		26/03/2004	2.000.000,00		
		02/07/2004	700.000,00		
		06/08/2004	456.000,00		
		22/10/2004	300.000,00		
		26/11/2004	940.000,00		
		07/12/2004	400.000,00		
				4.796.000,00	
	Brasil				
		26/03/2004	3.900.000,00		
		02/07/2004	3.375.000,00		
		06/08/2004	2.000.000,00		
		22/10/2004	1.700.000,00		
		05/11/2004	1.300.000,00		
		26/11/2004	1.660.000,00		
		07/12/2004	1.170.000,00		
				15.105.000,00	
	Chile				
		26/11/2004	440.000,00		
				440.000,00	
	Ecuador				
		26/11/2004	80.000,00		
				80.000,00	
Venezuela					1.492.642.500,00
	Argentina				
		20/01/2004	410.000,00		
		03/02/2004	5.235.000,00		
		10/02/2004	1.975.000,00		
		17/02/2004	692.000,00		
		26/02/2004	3.372.000,00		
		04/03/2004	408.000,00		
		09/03/2004	2.020.000,00		
		23/03/2004	843.000,00		
		30/03/2004	152.000,00		
		06/04/2004	314.000,00		
		21/04/2004	1.458.000,00		
		11/05/2004	136.000,00		
		18/05/2004	204.000,00		
		27/05/2004	623.000,00		
		01/06/2004	333.000,00		
		08/06/2004	74.000,00		

Remesó	Recibió	Fecha	Parciales	Subtotales	Totales
		16/06/2004	3.599.000,00		
		23/06/2004	303.000,00		
		30/06/2004	1.149.000,00		
		07/07/2004	2.643.000,00		
		13/07/2004	3.710.000,00		
		20/07/2004	201.000,00		
		27/07/2004	1.181.000,00		
		03/08/2004	6.661.000,00		
		10/08/2004	2.262.000,00		
		18/08/2004	1.848.000,00		
		15/09/2004	3.499.000,00		
		21/09/2004	683.000,00		
		28/09/2004	1.378.000,00		
		05/10/2004	1.431.000,00		
		13/10/2004	2.076.000,00		
		19/10/2004	721.000,00		
		26/10/2004	574.000,00		
		03/11/2004	1.144.000,00		
		09/11/2004	386.000,00		
		16/11/2004	1.056.000,00		
		23/11/2004	2.817.000,00		
		30/11/2004	1.088.000,00		
		07/12/2004	1.737.000,00		
		15/12/2004	259.000,00		
		21/12/2004	755.000,00		
				61.410.000,00	
	Bolivia				
		27/01/2004	1.839.000,00		
		17/02/2004	297.000,00		
		09/03/2004	717.000,00		
		16/03/2004	383.000,00		
		23/03/2004	336.000,00		
		30/03/2004	4.776.000,00		
		06/04/2004	144.000,00		
		14/04/2004	207.000,00		
		01/06/2004	207.000,00		
		16/06/2004	237.000,00		
		23/06/2004	633.000,00		
		30/06/2004	851.000,00		
		07/07/2004	554.000,00		
		13/07/2004	37.500,00		
		27/07/2004	220.000,00		
		03/08/2004	3.630.000,00		
		10/08/2004	850.000,00		
		15/09/2004	117.000,00		
		21/09/2004	3.522.000,00		
		28/09/2004	1.303.000,00		
		05/10/2004	575.000,00		
		03/11/2004	2.055.000,00		
		16/11/2004	110.000,00		
		23/11/2004	151.000,00		
		30/11/2004	376.000,00		
		07/12/2004	112.000,00		
		15/12/2004	48.000,00		
		21/12/2004	166.000,00		
				24.453.500,00	

Remesó	Recibió	Fecha	Parciales	Subtotales	Totales
	Brasil				
		20/01/2004	462.000,00		
		27/01/2004	264.000,00		
		03/02/2004	1.664.000,00		
		10/02/2004	863.000,00		
		17/02/2004	545.000,00		
		26/02/2004	3.906.000,00		
		04/03/2004	1.985.000,00		
		09/03/2004	68.000,00		
		16/03/2004	1.786.000,00		
		23/03/2004	1.667.000,00		
		30/03/2004	3.367.000,00		
		06/04/2004	3.471.000,00		
		14/04/2004	6.609.000,00		
		21/04/2004	3.889.000,00		
		11/05/2004	5.700.000,00		
		18/05/2004	3.116.000,00		
		27/05/2004	6.400.000,00		
		01/06/2004	4.967.000,00		
		08/06/2004	8.753.000,00		
		16/06/2004	6.895.000,00		
		23/06/2004	3.509.000,00		
		30/06/2004	3.925.000,00		
		07/07/2004	5.926.000,00		
		13/07/2004	1.676.000,00		
		20/07/2004	8.480.000,00		
		27/07/2004	1.440.000,00		
		03/08/2004	9.799.000,00		
		10/08/2004	4.116.000,00		
		18/08/2004	7.428.000,00		
		15/09/2004	13.076.000,00		
		21/09/2004	3.380.000,00		
		28/09/2004	3.590.000,00		
		05/10/2004	7.083.000,00		
		13/10/2004	5.715.000,00		
		19/10/2004	3.706.000,00		
		26/10/2004	11.252.000,00		
		03/11/2004	9.458.000,00		
		09/11/2004	4.134.000,00		
		16/11/2004	6.595.000,00		
		23/11/2004	3.142.000,00		
		30/11/2004	10.053.000,00		
		07/12/2004	9.881.000,00		
		15/12/2004	10.644.000,00		
		21/12/2004	6.410.000,00		
				220.795.000,00	
	Colombia				
		08/01/2004	3.432.000,00		
		13/01/2004	1.459.000,00		
		20/01/2004	1.745.000,00		
		27/01/2004	2.109.000,00		
		03/02/2004	2.853.000,00		
		10/02/2004	1.624.000,00		
		17/02/2004	2.224.000,00		
		26/02/2004	14.578.000,00		
		04/03/2004	3.345.000,00		
		09/03/2004	1.563.000,00		
		16/03/2004	7.950.000,00		

Remesó	Recibió	Fecha	Parciales	Subtotales	Totales
		23/03/2004	9.036.000,00		
		30/03/2004	6.148.000,00		
		06/04/2004	11.473.000,00		
		14/04/2004	6.664.000,00		
		21/04/2004	8.264.000,00		
		11/05/2004	9.337.000,00		
		18/05/2004	12.565.000,00		
		27/05/2004	18.735.000,00		
		01/06/2004	8.893.000,00		
		08/06/2004	17.585.000,00		
		16/06/2004	13.209.000,00		
		23/06/2004	12.823.000,00		
		30/06/2004	26.891.000,00		
		07/07/2004	8.856.000,00		
		13/07/2004	18.511.000,00		
		20/07/2004	25.223.000,00		
		27/07/2004	17.691.000,00		
		03/08/2004	28.127.000,00		
		10/08/2004	18.246.000,00		
		18/08/2004	28.949.000,00		
		15/09/2004	45.442.000,00		
		21/09/2004	16.314.000,00		
		28/09/2004	23.574.000,00		
		05/10/2004	26.860.000,00		
		13/10/2004	26.373.000,00		
		19/10/2004	24.254.000,00		
		26/10/2004	23.244.000,00		
		03/11/2004	28.970.000,00		
		09/11/2004	21.513.000,00		
		16/11/2004	30.383.000,00		
		23/11/2004	33.405.000,00		
		30/11/2004	29.211.000,00		
		07/12/2004	22.882.000,00		
		15/12/2004	39.834.000,00		
		21/12/2004	20.018.000,00		
				762.385.000,00	
	Chile				
		03/02/2004	636.000,00		
		10/02/2004	142.000,00		
		26/02/2004	129.000,00		
		04/03/2004	158.000,00		
		16/03/2004	145.000,00		
		23/03/2004	474.000,00		
		30/03/2004	3.240.000,00		
		06/04/2004	844.000,00		
		14/04/2004	168.000,00		
		11/05/2004	433.000,00		
		18/05/2004	784.000,00		
		27/05/2004	2.033.000,00		
		01/06/2004	845.000,00		
		08/06/2004	4.175.000,00		
		16/06/2004	2.656.000,00		
		23/06/2004	1.047.000,00		
		30/06/2004	1.189.000,00		
		07/07/2004	1.003.000,00		
		13/07/2004	1.367.000,00		

Remesó	Recibió	Fecha	Parciales	Subtotales	Totales
		20/07/2004	947.000,00		
		27/07/2004	4.522.000,00		
		03/08/2004	2.631.000,00		
		10/08/2004	3.650.000,00		
		18/08/2004	3.197.000,00		
		15/09/2004	5.125.000,00		
		21/09/2004	543.000,00		
		28/09/2004	5.037.000,00		
		05/10/2004	2.896.000,00		
		13/10/2004	1.740.000,00		
		19/10/2004	1.893.000,00		
		26/10/2004	2.700.000,00		
		03/11/2004	2.149.000,00		
		09/11/2004	2.641.000,00		
		16/11/2004	2.253.000,00		
		23/11/2004	2.682.000,00		
		30/11/2004	3.944.000,00		
		07/12/2004	2.065.000,00		
		15/12/2004	1.773.000,00		
		21/12/2004	1.660.000,00		
				75.516.000,00	
	Ecuador				
		03/02/2004	430.000,00		
		10/02/2004	110.000,00		
		17/02/2004	125.000,00		
		26/02/2004	2.329.000,00		
		04/03/2004	260.000,00		
		09/03/2004	147.000,00		
		16/03/2004	371.000,00		
		23/03/2004	718.000,00		
		30/03/2004	614.000,00		
		06/04/2004	126.000,00		
		14/04/2004	3.245.000,00		
		21/04/2004	92.000,00		
		11/05/2004	650.000,00		
		18/05/2004	1.276.000,00		
		27/05/2004	738.000,00		
		01/06/2004	1.286.000,00		
		08/06/2004	1.590.000,00		
		16/06/2004	4.462.000,00		
		23/06/2004	1.591.000,00		
		30/06/2004	160.000,00		
		07/07/2004	1.496.000,00		
		13/07/2004	1.362.000,00		
		20/07/2004	426.000,00		
		27/07/2004	551.000,00		
		03/08/2004	2.473.000,00		
		10/08/2004	4.551.000,00		
		18/08/2004	5.324.000,00		
		15/09/2004	4.741.000,00		
		21/09/2004	794.000,00		
		28/09/2004	1.801.000,00		
		05/10/2004	3.910.000,00		
		13/10/2004	2.296.000,00		
		19/10/2004	2.300.000,00		
		26/10/2004	1.758.000,00		
		03/11/2004	2.071.000,00		

Remesó	Recibió	Fecha	Parciales	Subtotales	Totales
		09/11/2004	704.000,00		
		16/11/2004	2.800.000,00		
		23/11/2004	458.000,00		
		30/11/2004	2.678.000,00		
		07/12/2004	140.000,00		
		15/12/2004	1.433.000,00		
		21/12/2004	2.065.000,00		
				66.452.000,00	
	México				
		08/01/2004	421.000,00		
		13/01/2004	182.000,00		
		20/01/2004	311.000,00		
		27/01/2004	688.000,00		
		03/02/2004	923.000,00		
		10/02/2004	1.035.000,00		
		17/02/2004	1.218.000,00		
		26/02/2004	2.440.000,00		
		04/03/2004	671.000,00		
		16/03/2004	2.603.000,00		
		23/03/2004	2.246.000,00		
		30/03/2004	2.925.000,00		
		06/04/2004	1.083.000,00		
		14/04/2004	1.319.000,00		
		21/04/2004	813.000,00		
		11/05/2004	1.144.000,00		
		18/05/2004	930.000,00		
		27/05/2004	4.472.000,00		
		01/06/2004	3.487.000,00		
		08/06/2004	2.360.000,00		
		16/06/2004	6.106.000,00		
		23/06/2004	3.364.000,00		
		30/06/2004	7.885.000,00		
		07/07/2004	1.947.000,00		
		13/07/2004	1.464.000,00		
		20/07/2004	4.722.000,00		
		27/07/2004	8.314.000,00		
		03/08/2004	3.739.000,00		
		10/08/2004	2.972.000,00		
		18/08/2004	5.009.000,00		
		15/09/2004	9.600.000,00		
		21/09/2004	2.190.000,00		
		28/09/2004	5.563.000,00		
		05/10/2004	3.150.000,00		
		13/10/2004	4.123.000,00		
		19/10/2004	4.446.000,00		
		26/10/2004	13.065.000,00		
		03/11/2004	8.756.000,00		
		09/11/2004	1.716.000,00		
		16/11/2004	4.145.000,00		
		23/11/2004	4.005.000,00		
		30/11/2004	3.866.000,00		
		07/12/2004	5.846.000,00		
		15/12/2004	8.441.000,00		
		21/12/2004	6.575.000,00		
				162.280.000,00	
	Paraguay				
		13/01/2004	3.251.000,00		
		20/01/2004	1.327.000,00		

Remesó	Recibió	Fecha	Parciales	Subtotales	Totales
		28/01/2004	5.218.000,00		
		17/02/2004	1.933.000,00		
		26/02/2004	1.688.000,00		
		23/03/2004	1.971.000,00		
		30/03/2004	5.800.000,00		
		08/06/2004	11.964.000,00		
		20/07/2004	2.039.000,00		
		27/07/2004	5.283.000,00		
		03/08/2004	35.000,00		
		18/08/2004	9.006.000,00		
		28/09/2004	4.425.000,00		
		13/10/2004	4.490.000,00		
		03/11/2004	6.116.000,00		
		23/11/2004	3.446.000,00		
		30/11/2004	6.838.000,00		
		15/12/2004	28.000,00		
				74.858.000,00	
	Perú				
		20/01/2004	600.000,00		
		10/02/2004	245.000,00		
		17/02/2004	582.000,00		
		26/02/2004	294.000,00		
		04/03/2004	57.000,00		
		09/03/2004	110.000,00		
		16/03/2004	830.000,00		
		23/03/2004	884.000,00		
		30/03/2004	334.000,00		
		06/04/2004	366.000,00		
		14/04/2004	338.000,00		
		21/04/2004	180.000,00		
		11/05/2004	870.000,00		
		18/05/2004	412.000,00		
		27/05/2004	616.000,00		
		01/06/2004	397.000,00		
		08/06/2004	1.456.000,00		
		16/06/2004	573.000,00		
		23/06/2004	392.000,00		
		30/06/2004	2.049.000,00		
		07/07/2004	602.000,00		
		13/07/2004	594.000,00		
		20/07/2004	1.049.000,00		
		27/07/2004	1.000.000,00		
		03/08/2004	790.000,00		
		10/08/2004	837.000,00		
		18/08/2004	2.481.000,00		
		15/09/2004	1.813.000,00		
		21/09/2004	2.035.000,00		
		28/09/2004	1.239.000,00		
		05/10/2004	1.902.000,00		
		13/10/2004	973.000,00		
		19/10/2004	796.000,00		
		26/10/2004	2.200.000,00		
		03/11/2004	980.000,00		
		09/11/2004	497.000,00		
		16/11/2004	2.160.000,00		
		23/11/2004	2.890.000,00		
		30/11/2004	1.530.000,00		
		07/12/2004	1.609.000,00		

Remesó	Recibió	Fecha	Parciales	Subtotales	Totales
		15/12/2004	978.000,00		
		21/12/2004	574.000,00		
				41.114.000,00	
	Uruguay				
		10/02/2004	290.000,00		
		17/02/2004	143.000,00		
		09/03/2004	34.000,00		
		14/04/2004	10.000,00		
		18/05/2004	43.000,00		
		27/05/2004	13.000,00		
		16/06/2004	16.000,00		
		23/06/2004	37.000,00		
		07/07/2004	70.000,00		
		20/07/2004	61.000,00		
		27/07/2004	87.000,00		
		03/08/2004	84.000,00		
		10/08/2004	104.000,00		
		21/09/2004	10.000,00		
		28/09/2004	216.000,00		
		05/10/2004	161.000,00		
		19/10/2004	152.000,00		
		26/10/2004	469.000,00		
		03/11/2004	266.000,00		
		16/11/2004	97.000,00		
		23/11/2004	328.000,00		
		30/11/2004	44.000,00		
		15/12/2004	458.000,00		
		21/12/2004	109.000,00		
				3.302.000,00	
	Rep.Dominicana				
		03/11/2004	77.000,00		
				77.000,00	
	Rep.Dom.				10.806.919,50
	Brasil				
		02/02/2004	317.728,13		
		03/02/2004	5.945,07		
		16/04/2004	1.091.681,26		
		03/06/2004	743.333,86		
		30/06/2004	397.693,18		
		06/07/2004	1.073.771,59		
		30/07/2004	169.786,53		
		03/08/2004	751.775,32		
		26/11/2004	725.295,85		
		17/12/2004	473.097,86		
		24/12/2004	4.597.395,45		
				10.347.504,10	
	Colombia				
		28/01/2004	737,78		
		18/02/2004	17.066,58		
		01/07/2004	97.689,94		
		08/07/2004	60.858,36		
		20/07/2004	29.873,66		
		26/07/2004	17.838,30		
		12/10/2004	60.350,78		
				284.415,40	
	México				
		02/04/2004	175.000,00		
				175.000,00	
Totales generales Liquidaciones Extraordinarias 2004			1.912.731.977,58	1.912.731.977,58	1.912.731.977,58

CUADRO 3

**DEBITOS, CRÉDITOS Y SALDOS POR PAÍS CUATRIMESTRALES AJUSTADOS POR PAGOS ANTICIPADOS,
TRANSFERENCIAS MULTILATERALES Y ARREGLOS DE LA COMPENSACIÓN (EN MILES DE DÓLARES)**

Países	AÑO 2004								
	Primer Período			Segundo Período			Tercer Período		
	Débitos	Créditos	Saldos	Débitos	Créditos	Saldos	Débitos	Créditos	Saldos
Argentina									
Bolivia	58,9	3.142,7	3.083,8	86,8	3.840,2	3.753,4	112,5	3.518,5	3.406,0
Brasil	33.833,5	3.211,4	-30.622,1	26.610,5	3.093,5	-23.517,0	32.124,7	3.976,3	-28.148,4
Colombia	0,0	573,0	573,0	0,0	124,7	124,7	0,0	71,8	71,8
Chile	6.022,1	3.124,7	-2.897,4	6.365,6	1.234,4	-5.131,1	5.837,5	887,0	-4.950,5
Ecuador	727,1	5.369,9	4.642,8	593,5	7.819,6	7.226,1	231,6	2.014,8	1.783,2
México	79,3	0,0	-79,3	39,3	0,0	-39,3	0,0	0,0	0,0
Paraguay	255,4	1.416,9	1.161,5	252,6	1.585,7	1.333,1	375,0	1.246,7	871,7
Perú	403,3	4.515,6	4.112,2	156,1	7.073,8	6.917,7	58,4	2.818,9	2.760,5
Uruguay	246,3	3.339,3	3.093,0	942,2	2.560,1	1.617,8	123,6	2.227,0	2.103,3
Venezuela	0,0	17.033,2	17.033,2	0,0	30.105,8	30.105,8	0,0	21.646,3	21.646,3
Rep.Dominicana	0,0	0,0	0,0	0,0	0,0	0,0	0,0	0,0	0,0
Total	41.626,0	41.726,6	100,7	35.046,6	57.437,8	22.391,2	38.863,4	38.407,3	-456,1
Bolivia									
Argentina	3.142,7	58,9	-3.083,8	3.840,2	86,8	-3.753,4	3.518,5	112,5	-3.406,0
Brasil	7.389,5	0,0	-7.389,5	4.985,7	0,0	-4.985,7	7.026,2	24,4	-7.001,8
Colombia	229,6	224,6	-5,0	395,7	0,0	-395,7	428,2	284,3	-143,9
Chile	953,8	267,6	-686,2	484,0	435,2	-48,7	628,4	0,0	-628,4
Ecuador	466,0	0,0	-466,0	266,3	74,9	-191,4	288,8	0,0	-288,8
México	91,6	0,0	-91,6	0,0	0,0	0,0	150,0	0,0	-150,0
Paraguay	67,9	0,0	-67,9	0,0	0,0	0,0	7,2	0,0	-7,2
Perú	698,5	600,1	-98,5	86,1	1.145,0	1.058,9	413,0	305,5	-107,5
Uruguay	70,4	0,0	-70,4	0,0	0,0	0,0	11,6	0,0	-11,6
Venezuela	0,0	8.992,4	8.992,4	30,7	7.535,4	7.504,7	10,0	8.591,7	8.581,7
Rep.Dominicana	0,0	0,0	0,0	0,0	0,0	0,0	0,0	0,0	0,0
Total	13.110,1	10.143,5	-2.966,6	10.088,7	9.277,4	-811,3	12.481,9	9.318,4	-3.163,5
Brasil									
Argentina	3.211,4	33.833,5	30.622,1	3.093,5	26.610,5	23.517,0	3.976,3	32.124,7	28.148,4
Bolivia	0,0	7.389,5	7.389,5	0,0	4.985,7	4.985,7	24,4	7.026,2	7.001,8
Colombia	28,6	1.560,3	1.531,7	7,7	4.272,5	4.264,8	157,0	1.505,1	1.348,1
Chile	569,4	22.164,0	21.594,6	692,9	22.813,4	22.120,5	8.067,9	31.322,3	23.254,4
Ecuador	0,0	35.188,4	35.188,4	0,0	32.399,3	32.399,3	0,0	22.354,2	22.354,2
México	0,0	669,3	669,3	0,0	517,1	517,1	0,0	204,0	204,0
Paraguay	0,0	4.214,7	4.214,7	86,5	5.551,6	5.465,2	0,0	6.092,4	6.092,4
Perú	141,2	15.573,0	15.431,8	164,5	21.584,7	21.420,2	285,6	20.621,1	20.335,5
Uruguay	3.679,8	9.265,2	5.585,4	1.934,9	8.774,1	6.839,3	3.321,7	10.638,4	7.316,7
Venezuela	0,0	36.405,7	36.405,7	0,0	97.082,8	97.082,8	1,4	118.952,6	118.951,2
Rep.Dominicana	0,0	3.003,4	3.003,4	0,0	8.442,4	8.442,4	0,0	7.438,0	7.438,0
Total	7.630,4	169.267,0	161.636,6	5.979,9	233.034,1	227.054,2	15.834,2	258.279,1	242.444,9
Colombia									
Argentina	573,0	0,0	-573,0	124,7	0,0	-124,7	71,8	0,0	-71,8
Bolivia	224,6	229,6	5,0	0,0	395,7	395,7	284,3	428,2	143,9
Brasil	1.560,3	28,6	-1.531,7	4.272,5	7,7	-4.264,8	1.505,1	157,0	-1.348,1
Chile	440,3	611,3	171,0	148,2	1.012,6	864,4	195,6	1.883,5	1.687,9
Ecuador	877,4	5.625,2	4.747,8	1.351,7	8.066,9	6.715,3	992,0	12.273,0	11.281,0
México	52,9	15,3	-37,6	23,1	177,2	154,1	284,5	69,9	-214,6
Paraguay	0,0	0,0	0,0	0,0	0,0	0,0	0,0	0,0	0,0
Perú	637,6	2.528,9	1.891,3	464,6	2.077,7	1.613,0	471,4	3.590,3	3.119,0
Uruguay	43,5	0,0	-43,5	66,5	15,4	-51,2	237,2	6,4	-230,8
Venezuela	64,3	102.800,9	102.736,5	178,1	323.759,7	323.581,6	50,2	485.900,3	485.850,1
Rep.Dominicana	0,0	2.192,8	2.192,8	0,0	1.456,0	1.456,0	0,0	2.496,8	2.496,8
Total	4.473,9	114.032,6	109.558,7	6.629,4	336.968,8	330.339,4	4.092,0	506.805,3	502.713,3

Países	Primer Periodo			Segundo Periodo			Tercer Periodo		
	Débitos	Créditos	Saldos	Débitos	Créditos	Saldos	Débitos	Créditos	Saldos
Chile									
Argentina	3.124,7	6.022,1	2.897,4	1.234,4	6.365,6	5.131,1	887,0	5.837,5	4.950,5
Bolivia	267,6	953,8	686,2	435,2	484,0	48,7	0,0	628,4	628,4
Brasil	22.164,0	569,4	-21.594,6	22.813,4	692,9	-22.120,5	31.322,3	8.067,9	-23.254,4
Colombia	611,3	440,3	-171,0	1.012,6	148,2	-864,4	1.883,5	195,6	-1.687,9
Ecuador	1.583,2	2.737,3	1.154,1	2.027,5	3.470,4	1.442,9	1.590,4	2.792,9	1.202,5
México	660,7	0,0	-660,7	450,6	0,0	-450,6	228,0	185,9	-42,1
Paraguay	69,5	994,5	925,1	278,6	1.174,9	896,3	349,4	796,6	447,2
Perú	11.028,6	3.204,2	-7.824,4	2.580,1	5.549,9	2.969,8	2.553,8	2.592,1	38,3
Uruguay	270,6	540,2	269,6	165,3	277,6	112,3	138,2	594,5	456,3
Venezuela	0,0	8.933,2	8.933,2	0,0	37.645,8	37.645,8	0,0	44.818,4	44.818,4
Rep.Dominicana	0,0	0,0	0,0	0,0	0,0	0,0	0,0	66,5	66,5
Total	39.780,3	24.395,1	-15.385,2	30.997,8	55.809,3	24.811,5	38.952,5	66.576,2	27.623,7
Ecuador									
Argentina	5.369,9	727,1	-4.642,8	7.819,6	593,5	-7.226,1	2.014,8	231,6	-1.783,2
Bolivia	0,0	466,0	466,0	74,9	266,3	191,4	0,0	288,8	288,8
Brasil	35.188,4	0,0	-35.188,4	32.399,3	0,0	-32.399,3	22.354,2	0,0	-22.354,2
Colombia	5.625,2	877,4	-4.747,8	8.066,9	1.351,7	-6.715,3	12.273,0	992,0	-11.281,0
Chile	2.737,3	1.583,2	-1.154,1	3.470,4	2.027,5	-1.442,9	2.792,9	1.590,4	-1.202,5
México	551,9	0,0	-551,9	1.050,2	0,0	-1.050,2	1.691,0	0,0	-1.691,0
Paraguay	0,0	0,0	0,0	0,0	0,0	0,0	0,0	0,0	0,0
Perú	1.235,2	185,0	-1.050,3	1.703,8	829,0	-874,8	1.633,0	409,8	-1.223,2
Uruguay	14,2	26,7	12,4	0,0	0,0	0,0	0,0	82,1	82,1
Venezuela	26,0	10.483,2	10.457,2	26,0	33.394,2	33.368,2	719,8	35.580,8	34.861,1
Rep.Dominicana	0,0	0,0	0,0	0,0	0,0	0,0	0,0	0,0	0,0
Total	50.748,0	14.348,5	-36.399,5	54.611,0	38.462,2	-16.148,8	43.478,7	39.175,6	-4.303,1
México									
Argentina	0,0	79,3	79,3	0,0	39,3	39,3	0,0	0,0	0,0
Bolivia	0,0	91,6	91,6	0,0	0,0	0,0	0,0	150,0	150,0
Brasil	669,3	0,0	-669,3	517,1	0,0	-517,1	204,0	0,0	-204,0
Colombia	15,3	52,9	37,6	177,2	23,1	-154,1	69,9	284,5	214,6
Chile	0,0	660,7	660,7	0,0	450,6	450,6	185,9	228,0	42,1
Ecuador	0,0	551,9	551,9	0,0	1.050,2	1.050,2	0,0	1.691,0	1.691,0
Paraguay	0,0	0,0	0,0	0,0	0,0	0,0	0,0	0,0	0,0
Perú	3,2	481,1	478,0	3,2	383,9	380,8	3,3	419,0	415,7
Uruguay	0,0	17,6	17,6	0,0	158,7	158,7	255,0	165,0	-90,0
Venezuela	0,0	24.271,5	24.271,5	0,0	67.465,0	67.465,0	0,0	101.159,4	101.159,4
Rep.Dominicana	0,0	751,1	751,1	0,0	0,0	0,0	0,0	221,1	221,1
Total	687,7	26.957,6	26.269,8	697,5	69.570,8	68.873,4	718,1	104.318,0	103.599,8
Paraguay									
Argentina	1.416,9	255,4	-1.161,5	1.585,7	252,6	-1.333,1	1.246,7	375,0	-871,7
Bolivia	0,0	67,9	67,9	0,0	0,0	0,0	0,0	7,2	7,2
Brasil	4.214,7	0,0	-4.214,7	5.551,6	86,5	-5.465,2	6.092,4	0,0	-6.092,4
Colombia	0,0	0,0	0,0	0,0	0,0	0,0	0,0	0,0	0,0
Chile	994,5	69,5	-925,1	1.174,9	278,6	-896,3	796,6	349,4	-447,2
Ecuador	0,0	0,0	0,0	0,0	0,0	0,0	0,0	0,0	0,0
México	0,0	0,0	0,0	0,0	0,0	0,0	0,0	0,0	0,0
Perú	3,1	0,0	-3,1	54,6	0,0	-54,6	3,3	260,7	257,5
Uruguay	0,0	0,0	0,0	0,0	0,0	0,0	0,0	0,0	0,0
Venezuela	0,0	29.380,4	29.380,4	0,0	28.336,5	28.336,5	0,0	25.354,7	25.354,7
Rep.Dominicana	0,0	0,0	0,0	0,0	0,0	0,0	0,0	0,0	0,0
Total	6.629,2	29.773,1	23.143,9	8.366,8	28.954,1	20.587,3	8.139,0	26.347,1	18.208,1

Países	Primer Periodo			Segundo Periodo			Tercer Periodo		
	Débitos	Créditos	Saldos	Débitos	Créditos	Saldos	Débitos	Créditos	Saldos
Perú									
Argentina	4.515,6	403,3	-4.112,2	7.073,8	156,1	-6.917,7	2.818,9	58,4	-2.760,5
Bolivia	600,1	698,5	98,5	1.145,0	86,1	-1.058,9	305,5	413,0	107,5
Brasil	15.573,0	141,2	-15.431,8	21.584,7	164,5	-21.420,2	20.621,1	285,6	-20.335,5
Colombia	2.528,9	637,6	-1.891,3	2.077,7	464,6	-1.613,0	3.590,3	471,4	-3.119,0
Chile	3.204,2	11.028,6	7.824,4	5.549,9	2.580,1	-2.969,8	2.592,1	2.553,8	-38,3
Ecuador	185,0	1.235,2	1.050,3	829,0	1.703,8	874,8	409,8	1.633,0	1.223,2
México	481,1	3,2	-478,0	383,9	3,2	-380,8	419,0	3,3	-415,7
Paraguay	0,0	3,1	3,1	0,0	54,6	54,6	260,7	3,3	-257,5
Uruguay	24,4	173,3	148,9	300,8	18,9	-281,9	653,1	120,6	-532,5
Venezuela	99,3	5.386,3	5.287,0	103,5	15.848,2	15.744,8	249,3	26.563,1	26.313,8
Rep.Dominicana	0,0	201,6	201,6	0,0	399,7	399,7	0,0	198,2	198,2
Total	27.211,4	19.912,0	-7.299,5	39.048,3	21.479,8	-17.568,5	31.919,9	32.303,6	383,7
Uruguay									
Argentina	3.339,3	246,3	-3.093,0	2.560,1	942,2	-1.617,8	2.227,0	123,6	-2.103,3
Bolivia	0,0	70,4	70,4	0,0	0,0	0,0	0,0	11,6	11,6
Brasil	9.265,2	3.679,8	-5.585,4	8.774,1	1.934,9	-6.839,3	10.638,4	3.321,7	-7.316,7
Colombia	0,0	43,5	43,5	15,4	66,5	51,2	6,4	237,2	230,8
Chile	540,2	270,6	-269,6	277,6	165,3	-112,3	594,5	138,2	-456,3
Ecuador	26,7	14,2	-12,4	0,0	0,0	0,0	82,1	0,0	-82,1
México	17,6	0,0	-17,6	158,7	0,0	-158,7	165,0	255,0	90,0
Paraguay	0,0	0,0	0,0	0,0	0,0	0,0	0,0	0,0	0,0
Perú	173,3	24,4	-148,9	18,9	300,8	281,9	120,6	653,1	532,5
Venezuela	0,0	514,6	514,6	0,0	567,1	567,1	0,0	3.747,3	3.747,2
Rep.Dominicana	0,0	0,0	0,0	0,0	0,0	0,0	0,0	0,0	0,0
Total	13.362,2	4.863,9	-8.498,3	11.804,9	3.976,9	-7.828,0	13.834,0	8.487,7	-5.346,3
Venezuela									
Argentina	17.033,2	0,0	-17.033,2	30.105,8	0,0	-30.105,8	21.646,3	0,0	-21.646,3
Bolivia	8.992,4	0,0	-8.992,4	7.535,4	30,7	-7.504,7	8.591,7	10,0	-8.581,7
Brasil	36.405,7	0,0	-36.405,7	97.082,8	0,0	-97.082,8	118.952,6	1,4	-118.951,2
Colombia	102.800,9	64,3	-102.736,5	323.759,7	178,1	-323.581,6	485.900,3	50,2	-485.850,1
Chile	8.933,2	0,0	-8.933,2	37.645,8	0,0	-37.645,8	44.818,4	0,0	-44.818,4
Ecuador	10.483,2	26,0	-10.457,2	33.394,2	26,0	-33.368,2	35.580,8	719,8	-34.861,1
México	24.271,5	0,0	-24.271,5	67.465,0	0,0	-67.465,0	101.159,4	0,0	-101.159,4
Paraguay	29.380,4	0,0	-29.380,4	28.336,5	0,0	-28.336,5	25.354,7	0,0	-25.354,7
Perú	5.386,3	99,3	-5.287,0	15.848,2	103,5	-15.744,8	26.563,1	249,3	-26.313,8
Uruguay	514,6	0,0	-514,6	567,1	0,0	-567,1	3.747,3	0,0	-3.747,2
Rep.Dominicana	0,0	0,0	0,0	0,0	0,0	0,0	78,0	0,0	-78,0
Total	244.201,3	189,5	-244.011,8	641.740,6	338,3	-641.402,3	872.392,7	1.030,6	-871.362,1
Rep.Dom.									
Argentina	0,0	0,0	0,0	0,0	0,0	0,0	0,0	0,0	0,0
Bolivia	0,0	0,0	0,0	0,0	0,0	0,0	0,0	0,0	0,0
Brasil	3.003,4	0,0	-3.003,4	8.442,4	0,0	-8.442,4	7.438,0	0,0	-7.438,0
Colombia	2.192,8	0,0	-2.192,8	1.456,0	0,0	-1.456,0	2.496,8	0,0	-2.496,8
Chile	0,0	0,0	0,0	0,0	0,0	0,0	66,5	0,0	-66,5
Ecuador	0,0	0,0	0,0	0,0	0,0	0,0	0,0	0,0	0,0
México	751,1	0,0	-751,1	0,0	0,0	0,0	221,1	0,0	-221,1
Paraguay	0,0	0,0	0,0	0,0	0,0	0,0	0,0	0,0	0,0
Perú	201,6	0,0	-201,6	399,7	0,0	-399,7	198,2	0,0	-198,2
Uruguay	0,0	0,0	0,0	0,0	0,0	0,0	0,0	0,0	0,0
Venezuela	0,0	0,0	0,0	0,0	0,0	0,0	0,0	78,0	78,0
Total	6.148,9	0,0	-6.148,9	10.298,1	0,0	-10.298,1	10.420,5	78,0	-10.342,5
Total General 2004	455.609,5	455.609,5	0,0	855.309,5	855.309,5	0,0	1.091.126,9	1.091.126,9	0,0

CUADRO 4

**DÉBITOS, CRÉDITOS Y SALDOS POR PAÍS AJUSTADOS POR PAGOS ANTICIPADOS, TRANSFERENCIAS Y
ARREGLOS DE LA COMPENSACIÓN (EN DÓLARES)
AÑO 2004**

País	Débitos	Créditos	Saldos
Argentina			
Bolivia	258.248,11	10.501.432,57	10.243.184,46
Brasil	92.568.709,16	10.281.174,85	-82.287.534,31
Colombia	0,00	769.497,39	769.497,39
Chile	18.225.180,23	5.246.192,48	-12.978.987,75
Ecuador	1.552.202,16	15.204.216,70	13.652.014,54
México	118.621,84	0,00	-118.621,84
Paraguay	882.955,54	4.249.229,83	3.366.274,29
Perú	617.851,62	14.408.249,06	13.790.397,44
Uruguay	1.312.181,10	8.126.352,09	6.814.170,99
Venezuela	0,00	68.785.317,30	68.785.317,30
Rep.Dominicana	0,00	0,00	0,00
Total	115.535.949,76	137.571.662,27	22.035.712,51
Bolivia			
Argentina	10.501.432,57	258.248,11	-10.243.184,46
Brasil	19.401.441,01	24.392,14	-19.377.048,87
Colombia	1.053.550,26	508.852,50	-544.697,76
Chile	2.066.239,21	702.841,78	-1.363.397,43
Ecuador	1.021.101,75	74.907,44	-946.194,31
México	241.528,64	0,00	-241.528,64
Paraguay	75.122,03	0,00	-75.122,03
Perú	1.197.600,64	2.050.552,74	852.952,10
Uruguay	81.999,16	0,00	-81.999,16
Venezuela	40.674,71	25.119.521,37	25.078.846,66
Rep.Dominicana	0,00	0,00	0,00
Total	35.680.689,98	28.739.316,08	-6.941.373,90
Brasil			
Argentina	10.281.174,85	92.568.709,16	82.287.534,31
Bolivia	24.392,14	19.401.441,01	19.377.048,87
Colombia	193.228,61	7.337.916,18	7.144.687,57
Chile	9.330.243,56	76.299.750,67	66.969.507,11
Ecuador	0,00	89.941.865,82	89.941.865,82
México	0,00	1.390.484,92	1.390.484,92
Paraguay	86.485,35	15.858.701,32	15.772.215,97
Perú	591.287,12	57.778.826,50	57.187.539,38
Uruguay	8.936.365,15	28.677.696,64	19.741.331,49
Venezuela	1.375,84	252.441.136,86	252.439.761,02
Rep.Dominicana	0,00	18.883.775,36	18.883.775,36
Total	29.444.552,62	660.580.304,44	631.135.751,82
Colombia			
Argentina	769.497,39	0,00	-769.497,39
Bolivia	508.852,50	1.053.550,26	544.697,76
Brasil	7.337.916,18	193.228,61	-7.144.687,57
Chile	784.047,26	3.507.362,72	2.723.315,46
Ecuador	3.221.140,65	25.965.140,57	22.743.999,92
México	360.449,25	262.386,61	-98.062,64
Paraguay	0,00	0,00	0,00
Perú	1.573.545,95	8.196.878,53	6.623.332,58
Uruguay	347.218,64	21.716,41	-325.502,23
Venezuela	292.599,39	912.460.865,71	912.168.266,32
Rep.Dominicana	0,00	6.145.574,08	6.145.574,08
Total	15.195.267,21	957.806.703,50	942.611.436,29

País	Débitos	Créditos	Saldos
Chile			
Argentina	5.246.192,48	18.225.180,23	12.978.987,75
Bolivia	702.841,78	2.066.239,21	1.363.397,43
Brasil	76.299.750,67	9.330.243,56	-66.969.507,11
Colombia	3.507.362,72	784.047,26	-2.723.315,46
Ecuador	5.201.026,93	9.000.542,19	3.799.515,26
México	1.339.333,59	185.901,66	-1.153.431,93
Paraguay	697.462,22	2.966.021,48	2.268.559,26
Perú	16.162.519,53	11.346.238,23	-4.816.281,30
Uruguay	574.120,78	1.412.345,48	838.224,70
Venezuela	0,00	91.397.440,39	91.397.440,39
Rep.Dominicana	0,00	66.452,60	66.452,60
Total	109.730.610,70	146.780.652,29	37.050.041,59
Ecuador			
Argentina	15.204.216,70	1.552.202,16	-13.652.014,54
Bolivia	74.907,44	1.021.101,75	946.194,31
Brasil	89.941.865,82	0,00	-89.941.865,82
Colombia	25.965.140,57	3.221.140,65	-22.743.999,92
Chile	9.000.542,19	5.201.026,93	-3.799.515,26
México	3.293.040,98	0,00	-3.293.040,98
Paraguay	0,00	0,00	0,00
Perú	4.572.070,08	1.423.800,69	-3.148.269,39
Uruguay	14.226,38	108.813,44	94.587,06
Venezuela	771.733,61	79.458.232,49	78.686.498,88
Rep.Dominicana	0,00	0,00	0,00
Total	148.837.743,77	91.986.318,11	-56.851.425,66
México			
Argentina	0,00	118.621,84	118.621,84
Bolivia	0,00	241.528,64	241.528,64
Brasil	1.390.484,92	0,00	-1.390.484,92
Colombia	262.386,61	360.449,25	98.062,64
Chile	185.901,66	1.339.333,59	1.153.431,93
Ecuador	0,00	3.293.040,98	3.293.040,98
Paraguay	0,00	0,00	0,00
Perú	9.589,93	1.284.009,06	1.274.419,13
Uruguay	254.989,47	341.238,31	86.248,84
Venezuela	0,00	192.895.960,68	192.895.960,68
Rep.Dominicana	0,00	972.220,57	972.220,57
Total	2.103.352,59	200.846.402,92	198.743.050,33
Paraguay			
Argentina	4.249.229,83	882.955,54	-3.366.274,29
Bolivia	0,00	75.122,03	75.122,03
Brasil	15.858.701,32	86.485,35	-15.772.215,97
Colombia	0,00	0,00	0,00
Chile	2.966.021,48	697.462,22	-2.268.559,26
Ecuador	0,00	0,00	0,00
México	0,00	0,00	0,00
Perú	61.075,12	260.749,11	199.673,99
Uruguay	0,00	0,00	0,00
Venezuela	0,00	83.071.529,45	83.071.529,45
Rep.Dominicana	0,00	0,00	0,00
Total	23.135.027,75	85.074.303,70	61.939.275,95

País	Débitos	Créditos	Saldos
Perú			
Argentina	14.408.249,06	617.851,62	-13.790.397,44
Bolivia	2.050.552,74	1.197.600,64	-852.952,10
Brasil	57.778.826,50	591.287,12	-57.187.539,38
Colombia	8.196.878,53	1.573.545,95	-6.623.332,58
Chile	11.346.238,23	16.162.519,53	4.816.281,30
Ecuador	1.423.800,69	4.572.070,08	3.148.269,39
México	1.284.009,06	9.589,93	-1.274.419,13
Paraguay	260.749,11	61.075,12	-199.673,99
Uruguay	978.311,85	312.757,78	-665.554,07
Venezuela	452.002,63	47.797.587,19	47.345.584,56
Rep.Dominicana	0,00	799.448,79	799.448,79
Total	98.179.618,40	73.695.333,75	-24.484.284,65
Uruguay			
Argentina	8.126.352,09	1.312.181,10	-6.814.170,99
Bolivia	0,00	81.999,16	81.999,16
Brasil	28.677.696,64	8.936.365,15	-19.741.331,49
Colombia	21.716,41	347.218,64	325.502,23
Chile	1.412.345,48	574.120,78	-838.224,70
Ecuador	108.813,44	14.226,38	-94.587,06
México	341.238,31	254.989,47	-86.248,84
Paraguay	0,00	0,00	0,00
Perú	312.757,78	978.311,85	665.554,07
Venezuela	87,16	4.829.027,03	4.828.939,87
Rep.Dominicana	0,00	0,00	0,00
Total	39.001.007,31	17.328.439,56	-21.672.567,75
Venezuela			
Argentina	68.785.317,30	0,00	-68.785.317,30
Bolivia	25.119.521,37	40.674,71	-25.078.846,66
Brasil	252.441.136,86	1.375,84	-252.439.761,02
Colombia	912.460.865,71	292.599,39	-912.168.266,32
Chile	91.397.440,39	0,00	-91.397.440,39
Ecuador	79.458.232,49	771.733,61	-78.686.498,88
México	192.895.960,68	0,00	-192.895.960,68
Paraguay	83.071.529,45	0,00	-83.071.529,45
Perú	47.797.587,19	452.002,63	-47.345.584,56
Uruguay	4.829.027,03	87,16	-4.828.939,87
Rep.Dominicana	78.004,53	0,00	-78.004,53
Total	1.758.334.623,00	1.558.473,34	-1.756.776.149,66
Rep.Dom.			
Argentina	0,00	0,00	0,00
Bolivia	0,00	0,00	0,00
Brasil	18.883.775,36	0,00	-18.883.775,36
Colombia	6.145.574,08	0,00	-6.145.574,08
Chile	66.452,60	0,00	-66.452,60
Ecuador	0,00	0,00	0,00
México	972.220,57	0,00	-972.220,57
Paraguay	0,00	0,00	0,00
Perú	799.448,79	0,00	-799.448,79
Uruguay	0,00	0,00	0,00
Venezuela	0,00	78.004,53	78.004,53
Total	26.867.471,40	78.004,53	-26.789.466,87
Total General 2004	2.402.045.914,49	2.402.045.914,49	0,00

CUADRO 5

TOTALES AJUSTADOS DE MOVIMIENTOS POR PERÍODO Y ACUMULADO - AÑO 2004

MILES DE DÓLARES

País	TOTALES			TOTAL ACUMULADO
	1er. Período	2do. Período	3er. Período	
Argentina				
Bolivia	3.201,7	3.927,0	3.631,0	10.759,7
Brasil	37.045,0	29.704,0	36.100,9	102.849,9
Colombia	573,0	124,7	71,8	769,5
Chile	9.146,9	7.600,0	6.724,5	23.471,4
Ecuador	6.096,9	8.413,1	2.246,4	16.756,4
México	79,3	39,3	0,0	118,6
Paraguay	1.672,2	1.838,2	1.621,7	5.132,2
Perú	4.918,9	7.230,0	2.877,2	15.026,1
Uruguay	3.585,7	3.502,3	2.350,6	9.438,5
Venezuela	17.033,2	30.105,8	21.646,3	68.785,3
Rep.Dominicana	0,0	0,0	0,0	0,0
Total	83.352,6	92.484,4	77.270,6	253.107,6
Bolivia				
Argentina	3.201,7	3.927,0	3.631,0	10.759,7
Brasil	7.389,5	4.985,7	7.050,6	19.425,8
Colombia	454,2	395,7	712,5	1.562,4
Chile	1.221,4	919,2	628,4	2.769,1
Ecuador	466,0	341,2	288,8	1.096,0
México	91,6	0,0	150,0	241,5
Paraguay	67,9	0,0	7,2	75,1
Perú	1.298,6	1.231,0	718,5	3.248,2
Uruguay	70,4	0,0	11,6	82,0
Venezuela	8.992,4	7.566,1	8.601,7	25.160,2
Rep.Dominicana	0,0	0,0	0,0	0,0
Total	23.253,6	19.366,1	21.800,3	64.420,0
Brasil				
Argentina	37.045,0	29.704,0	36.100,9	102.849,9
Bolivia	7.389,5	4.985,7	7.050,6	19.425,8
Colombia	1.588,9	4.280,2	1.662,1	7.531,1
Chile	22.733,4	23.506,3	39.390,2	85.630,0
Ecuador	35.188,4	32.399,3	22.354,2	89.941,9
México	669,3	517,1	204,0	1.390,5
Paraguay	4.214,7	5.638,1	6.092,4	15.945,2
Perú	15.714,2	21.749,2	20.906,7	58.370,1
Uruguay	12.944,9	10.709,0	13.960,1	37.614,1
Venezuela	36.405,7	97.082,8	118.954,0	252.442,5
Rep.Dominicana	3.003,4	8.442,4	7.438,0	18.883,8
Total	176.897,4	239.014,1	274.113,4	690.024,9
Colombia				
Argentina	573,0	124,7	71,8	769,5
Bolivia	454,2	395,7	712,5	1.562,4
Brasil	1.588,9	4.280,2	1.662,1	7.531,1
Chile	1.051,6	1.160,8	2.079,1	4.291,4
Ecuador	6.502,7	9.418,6	13.265,0	29.186,3
México	68,2	200,3	354,4	622,8
Paraguay	0,0	0,0	0,0	0,0
Perú	3.166,4	2.542,3	4.061,7	9.770,4
Uruguay	43,5	81,9	243,5	368,9
Venezuela	102.865,2	323.937,8	485.950,5	912.753,5
Rep.Dominicana	2.192,8	1.456,0	2.496,8	6.145,6
Total	118.506,5	343.598,2	510.897,3	973.002,0

País	TOTALES			TOTAL
	1er. Período	2do. Período	3er. Período	ACUMULADO
Chile				
Argentina	9.146,9	7.600,0	6.724,5	23.471,4
Bolivia	1.221,4	919,2	628,4	2.769,1
Brasil	22.733,4	23.506,3	39.390,2	85.630,0
Colombia	1.051,6	1.160,8	2.079,1	4.291,4
Ecuador	4.320,5	5.497,9	4.383,2	14.201,6
México	660,7	450,6	413,9	1.525,2
Paraguay	1.064,0	1.453,5	1.146,0	3.663,5
Perú	14.232,9	8.130,0	5.145,9	27.508,8
Uruguay	810,8	443,0	732,7	1.986,5
Venezuela	8.933,2	37.645,8	44.818,4	91.397,4
Rep.Dominicana	0,0	0,0	66,5	66,5
Total	64.175,4	86.807,1	105.528,8	256.511,3
Ecuador				
Argentina	6.096,9	8.413,1	2.246,4	16.756,4
Bolivia	466,0	341,2	288,8	1.096,0
Brasil	35.188,4	32.399,3	22.354,2	89.941,9
Colombia	6.502,7	9.418,6	13.265,0	29.186,3
Chile	4.320,5	5.497,9	4.383,2	14.201,6
México	551,9	1.050,2	1.691,0	3.293,0
Paraguay	0,0	0,0	0,0	0,0
Perú	1.420,2	2.532,8	2.042,9	5.995,9
Uruguay	40,9	0,0	82,1	123,0
Venezuela	10.509,2	33.420,2	36.300,6	80.230,0
Rep.Dominicana	0,0	0,0	0,0	0,0
Total	65.096,6	93.073,2	82.654,3	240.824,1
México				
Argentina	79,3	39,3	0,0	118,6
Bolivia	91,6	0,0	150,0	241,5
Brasil	669,3	517,1	204,0	1.390,5
Colombia	68,2	200,3	354,4	622,8
Chile	660,7	450,6	413,9	1.525,2
Ecuador	551,9	1.050,2	1.691,0	3.293,0
Paraguay	0,0	0,0	0,0	0,0
Perú	484,3	387,1	422,3	1.293,6
Uruguay	17,6	158,7	419,9	596,2
Venezuela	24.271,5	67.465,0	101.159,4	192.896,0
Rep.Dominicana	751,1	0,0	221,1	972,2
Total	27.645,3	70.268,3	105.036,1	202.949,8
Paraguay				
Argentina	1.672,2	1.838,2	1.621,7	5.132,2
Bolivia	67,9	0,0	7,2	75,1
Brasil	4.214,7	5.638,1	6.092,4	15.945,2
Colombia	0,0	0,0	0,0	0,0
Chile	1.064,0	1.453,5	1.146,0	3.663,5
Ecuador	0,0	0,0	0,0	0,0
México	0,0	0,0	0,0	0,0
Perú	3,1	54,6	264,0	321,8
Uruguay	0,0	0,0	0,0	0,0
Venezuela	29.380,4	28.336,5	25.354,7	83.071,5
Rep.Dominicana	0,0	0,0	0,0	0,0
Total	36.402,3	37.321,0	34.486,1	108.209,3

País	TOTALES			TOTAL ACUMULADO
	1er. Período	2do. Período	3er. Período	
Perú				
Argentina	4.918,9	7.230,0	2.877,2	15.026,1
Bolivia	1.298,6	1.231,0	718,5	3.248,2
Brasil	15.714,2	21.749,2	20.906,7	58.370,1
Colombia	3.166,4	2.542,3	4.061,7	9.770,4
Chile	14.232,9	8.130,0	5.145,9	27.508,8
Ecuador	1.420,2	2.532,8	2.042,9	5.995,9
México	484,3	387,1	422,3	1.293,6
Paraguay	3,1	54,6	264,0	321,8
Uruguay	197,6	319,7	773,7	1.291,1
Venezuela	5.485,5	15.951,7	26.812,4	48.249,6
Rep.Dominicana	201,6	399,7	198,2	799,4
Total	47.123,4	60.528,1	64.223,5	171.875,0
Uruguay				
Argentina	3.585,7	3.502,3	2.350,6	9.438,5
Bolivia	70,4	0,0	11,6	82,0
Brasil	12.944,9	10.709,0	13.960,1	37.614,1
Colombia	43,5	81,9	243,5	368,9
Chile	810,8	443,0	732,7	1.986,5
Ecuador	40,9	0,0	82,1	123,0
México	17,6	158,7	419,9	596,2
Paraguay	0,0	0,0	0,0	0,0
Perú	197,6	319,7	773,7	1.291,1
Venezuela	514,6	567,1	3.747,3	4.829,1
Rep.Dominicana	0,0	0,0	0,0	0,0
Total	18.226,1	15.781,7	22.321,6	56.329,4
Venezuela				
Argentina	17.033,2	30.105,8	21.646,3	68.785,3
Bolivia	8.992,4	7.566,1	8.601,7	25.160,2
Brasil	36.405,7	97.082,8	118.954,0	252.442,5
Colombia	102.865,2	323.937,8	485.950,5	912.753,5
Chile	8.933,2	37.645,8	44.818,4	91.397,4
Ecuador	10.509,2	33.420,2	36.300,6	80.230,0
México	24.271,5	67.465,0	101.159,4	192.896,0
Paraguay	29.380,4	28.336,5	25.354,7	83.071,5
Perú	5.485,5	15.951,7	26.812,4	48.249,6
Uruguay	514,6	567,1	3.747,3	4.829,1
Rep.Dominicana	0,0	0,0	78,0	78,0
Total	244.390,9	642.078,9	873.423,3	1.759.893,1
Rep.Dom.				
Argentina	0,0	0,0	0,0	0,0
Bolivia	0,0	0,0	0,0	0,0
Brasil	3.003,4	8.442,4	7.438,0	18.883,8
Colombia	2.192,8	1.456,0	2.496,8	6.145,6
Chile	0,0	0,0	66,5	66,5
Ecuador	0,0	0,0	0,0	0,0
México	751,1	0,0	221,1	972,2
Paraguay	0,0	0,0	0,0	0,0
Perú	201,6	399,7	198,2	799,4
Uruguay	0,0	0,0	0,0	0,0
Venezuela	0,0	0,0	78,0	78,0
Total	6.148,9	10.298,1	10.498,5	26.945,5
Total General	911.219,1	1.710.619,0	2.182.253,7	4.804.091,8

CUADRO 6

LÍNEAS DE CRÉDITO RECÍPROCO (MILES DE DÓLARES)
SUSCRITAS ENTRE BANCOS CENTRALES DE ACUERDO AL SISTEMA DE PAGOS
(31 DE DICIEMBRE DE 2004)

Países	ARG.	BOL.	BRA.	COL.	CHI.	ECU.	MEX.	PAR.	PER.	URU.	VEN.	R.DOM	TOTAL
ARG.		20.000	120.000	5.000	50.000	3.500	20.000	10.000	40.000	8.000	30.000	500	307.000
BOL.	4.000 (1)		1.000	500	2.500	50	1.500	1.000	10.000	500	500		37.550
BRA.	24.000 (1)	200 (1)		40.000	80.000	30.000	120.000	150.000	50.000	45.000	200.000	4.000	840.000
COL.	1.000 (1)	100 (1)	8.000 (1)		20.000	10.000	30.000	500	8.000	1.500	30.000	5.000	150.500
CHI.	12.500 (7)	125 (9)	53.328 (3)	4.000 (1)		10.000	8.000	1.500	12.000	4.000	80.000	1.000	269.000
ECU.	175 (9)		6.000 (1)		2.000 (1)		15.000	500	15.000	1.000	15.000	1.000	101.050
MEX.	5.000 (7)	300 (1)	19.992 (12)	501 (20)	1.500 (6)	2.499 (12)		200	15.000	6.000	30.000	5.000	250.700
PAR.	2.500 (7)	250 (7)	30.000 (1)		375 (7)		50 (7)		6.000	1.000	500		171.200
PER.	8.000 (1)	2.500 (7)	33.330 (3)	800 (10)	1.200 (10)	3.000 (1)	2.499 (12)	1.500 (7)		10.000	25.000	500	191.500
URU.	1.600 (1)	25 (9)	9.000 (1)	300 (1)	800 (1)	200 (1)	360 (8)	250 (7)	2.000 (1)		800	300	78.100
VEN.	1.500 (9)	25 (9)	10.000 (9)	1.500 (9)	4.000 (9)	750 (9)	1.500 (9)	25 (9)	1.250 (9)	40 (9)		1.000	412.800
R.DOM	50 (10)		200 (1)	1.000 (1)	200 (1)		250 (9)			30 (10)			18.300
TOTAL	60.325	7.525	194.050	17.201	80.028	14.624	34.451	34.950	56.079	14.605	20.590	1.730	
TOTAL LINEAS ORDINARIAS													2.827.700
TOTAL LINEAS EXTRAORDINARIAS													536.158
TOTAL GENERAL													3.363.858

(1) Segunda Línea de Crédito:	20,00%	adicional
(3) Segunda Línea de Crédito:	66,66%	adicional
(6) Segunda Línea de Crédito:	18,75%	adicional
(7) Segunda Línea de Crédito:	25,00%	adicional
(8) Segunda Línea de Crédito:	6,00%	adicional
(9) Segunda Línea de Crédito:	5,00%	adicional
(10) Segunda Línea de Crédito:	10,00%	adicional
(12) Segunda Línea de Crédito:	16,66%	adicional
(20) Segunda Línea de Crédito:	1,67%	adicional

CUADRO 7

INDICE DE UTILIZACIÓN DE LAS LÍNEAS BILATERALES DE CRÉDITO RECÍPROCAS (*) AÑO 2004

Miles de dólares y Porcentajes

	L. Créd. Bil. Ordin. (31/12/04)	Saldos de la Compensación - 2004			Saldos / Líneas Ordinarias			L.Créd.Bil. Extra. (31/12/04)	% Extra / Ordi.
		1er. Período	2do. Período	3er. Período	%	%	%		
Argentina									
Bolivia	20.000	3.083,8	3.753,4	3.406,0	15,4	18,8	17,0	4.000	20,0
Brasil	120.000	-30.622,1	-23.517,0	-28.148,4	-25,5	-19,6	-23,5	24.000	20,0
Colombia	5.000	573,0	124,7	71,8	11,5	2,5	1,4	1.000	20,0
Chile	50.000	-2.897,4	-5.131,1	-4.950,5	-5,8	-10,3	-9,9	12.500	25,0
Ecuador	3.500	4.642,8	7.226,1	1.783,2	132,7	206,5	50,9	175	5,0
México	20.000	-79,3	-39,3	0,0	-0,4	-0,2	0,0	5.000	25,0
Paraguay	10.000	1.161,5	1.333,1	871,7	11,6	13,3	8,7	2.500	25,0
Perú	40.000	4.112,2	6.917,7	2.760,5	10,3	17,3	6,9	8.000	20,0
Uruguay	8.000	3.093,0	1.617,8	2.103,3	38,7	20,2	26,3	1.600	20,0
Venezuela	30.000	17.033,2	30.105,8	21.646,3	56,8	100,4	72,2	1.500	5,0
Rep.Dom.	500	0,0	0,0	0,0	0,0	0,0	0,0	50	10,0
Totales	307.000	100,7	22.391,2	-456,1				60.325	
Bolivia									
Argentina	20.000	-3.083,8	-3.753,4	-3.406,0	-15,4	-18,8	-17,0	4.000	20,0
Brasil	1.000	-7.389,5	-4.985,7	-7.001,8	-739,0	-498,6	-700,2	200	20,0
Colombia	500	-5,0	-395,7	-143,9	-1,0	-79,1	-28,8	100	20,0
Chile	2.500	-686,2	-48,7	-628,4	-27,4	-1,9	-25,1	125	5,0
Ecuador	50	-466,0	-191,4	-288,8	-931,9	-382,8	-577,6	0	0,0
México	1.500	-91,6	0,0	-150,0	-6,1	0,0	-10,0	300	20,0
Paraguay	1.000	-67,9	0,0	-7,2	-6,8	0,0	-0,7	250	25,0
Perú	10.000	-98,5	1.058,9	-107,5	-1,0	10,6	-1,1	2.500	25,0
Uruguay	500	-70,4	0,0	-11,6	-14,1	0,0	-2,3	25	5,0
Venezuela	500	8.992,4	7.504,7	8.581,7	1798,5	1500,9	1716,3	25	5,0
Rep.Dom.	0	0,0	0,0	0,0	#iDIV/0!	#iDIV/0!	#iDIV/0!	0	#iDIV/0!
Totales	37.550	-2.966,6	-811,3	-3.163,5				7.525	
Brasil									
Argentina	120.000	30.622,1	23.517,0	28.148,4	25,5	19,6	23,5	24.000	20,0
Bolivia	1.000	7.389,5	4.985,7	7.001,8	739,0	498,6	700,2	200	20,0
Colombia	40.000	1.531,7	4.264,8	1.348,1	3,8	10,7	3,4	8.000	20,0
Chile	80.000	21.594,6	22.120,5	23.254,4	27,0	27,7	29,1	53.328	66,7
Ecuador	30.000	35.188,4	32.399,3	22.354,2	117,3	108,0	74,5	6.000	20,0
México	120.000	669,3	517,1	204,0	0,6	0,4	0,2	19.992	16,7
Paraguay	150.000	4.214,7	5.465,2	6.092,4	2,8	3,6	4,1	30.000	20,0
Perú	50.000	15.431,8	21.420,2	20.335,5	30,9	42,8	40,7	33.330	66,7
Uruguay	45.000	5.585,4	6.839,3	7.316,7	12,4	15,2	16,3	9.000	20,0
Venezuela	200.000	36.405,7	97.082,8	118.951,2	18,2	48,5	59,5	10.000	5,0
Rep.Dom.	4.000	3.003,4	8.442,4	7.438,0	75,1	211,1	185,9	200	5,0
Totales	840.000	161.636,6	227.054,2	242.444,9				194.050	
Colombia									
Argentina	5.000	-573,0	-124,7	-71,8	-11,5	-2,5	-1,4	1.000	20,0
Bolivia	500	5,0	395,7	143,9	1,0	79,1	28,8	100	20,0
Brasil	40.000	-1.531,7	-4.264,8	-1.348,1	-3,8	-10,7	-3,4	8.000	20,0
Chile	20.000	171,0	864,4	1.687,9	0,9	4,3	8,4	4.000	20,0
Ecuador	10.000	4.747,8	6.715,3	11.281,0	47,5	67,2	112,8	0	0,0
México	30.000	-37,6	154,1	-214,6	-0,1	0,5	-0,7	501	1,7
Paraguay	500	0,0	0,0	0,0	0,0	0,0	0,0	0	0,0
Perú	8.000	1.891,3	1.613,0	3.119,0	23,6	20,2	39,0	800	10,0
Uruguay	1.500	-43,5	-51,2	-230,8	-2,9	-3,4	-15,4	300	20,0
Venezuela	30.000	102.736,5	323.581,6	485.850,1	342,5	1078,6	1619,5	1.500	5,0
Rep.Dom.	5.000	2.192,8	1.456,0	2.496,8	43,9	29,1	49,9	1.000	20,0
Totales	150.500	109.558,7	330.339,4	502.713,3				17.201	

(*) Un valor positivo indica saldo acreedor y un valor negativo, saldo deudor. Un valor absoluto mayor a 100 (sombreados) indica insuficiencia de la línea de crédito

	L. Créd. Bil. Ordin. (31/12/04)	Saldos de la Compensación - 2004			Saldos / Líneas Ordinarias			L.Créd.Bil. Extra. (31/12/04)	% Extra / Ordi.
		1er. Periodo	2do. Periodo	3er. Periodo	%	%	%		
Chile									
Argentina	50.000	2.897,4	5.131,1	4.950,5	5,8	10,3	9,9	12.500	25,0
Bolivia	2.500	686,2	48,7	628,4	27,4	1,9	25,1	125	5,0
Brasil	80.000	-21.594,6	-22.120,5	-23.254,4	-27,0	-27,7	-29,1	53.328	66,7
Colombia	20.000	-171,0	-864,4	-1.687,9	-0,9	-4,3	-8,4	4.000	20,0
Ecuador	10.000	1.154,1	1.442,9	1.202,5	11,5	14,4	12,0	2.000	20,0
México	8.000	-660,7	-450,6	-42,1	-8,3	-5,6	-0,5	1.500	18,8
Paraguay	1.500	925,1	896,3	447,2	61,7	59,8	29,8	375	25,0
Perú	12.000	-7.824,4	2.969,8	38,3	-65,2	24,7	0,3	1.200	10,0
Uruguay	4.000	269,6	112,3	456,3	6,7	2,8	11,4	800	20,0
Venezuela	80.000	8.933,2	37.645,8	44.818,4	11,2	47,1	56,0	4.000	5,0
Rep.Dom.	1.000	0,0	0,0	66,5	0,0	0,0	6,6	200	20,0
Totales	269.000	-15.385,2	24.811,5	27.623,7				80.028	
Ecuador									
Argentina	3.500	-4.642,8	-7.226,1	-1.783,2	-132,7	-206,5	-50,9	175	5,0
Bolivia	50	466,0	191,4	288,8	931,9	382,8	577,6	0	0,0
Brasil	30.000	-35.188,4	-32.399,3	-22.354,2	-117,3	-108,0	-74,5	6.000	20,0
Colombia	10.000	-4.747,8	-6.715,3	-11.281,0	-47,5	-67,2	-112,8	0	0,0
Chile	10.000	-1.154,1	-1.442,9	-1.202,5	-11,5	-14,4	-12,0	2.000	20,0
México	15.000	-551,9	-1.050,2	-1.691,0	-3,7	-7,0	-11,3	2.499	16,7
Paraguay	500	0,0	0,0	0,0	0,0	0,0	0,0	0	0,0
Perú	15.000	-1.050,3	-874,8	-1.223,2	-7,0	-5,8	-8,2	3.000	20,0
Uruguay	1.000	12,4	0,0	82,1	1,2	0,0	8,2	200	20,0
Venezuela	15.000	10.457,2	33.368,2	34.861,1	69,7	222,5	232,4	750	5,0
Rep.Dom.	1.000	0,0	0,0	0,0	0,0	0,0	0,0	0	0,0
Totales	101.050	-36.399,5	-16.148,8	-4.303,1				14.624	
México									
Argentina	20.000	79,3	39,3	0,0	0,4	0,2	0,0	5.000	25,0
Bolivia	1.500	91,6	0,0	150,0	6,1	0,0	10,0	300	20,0
Brasil	120.000	-669,3	-517,1	-204,0	-0,6	-0,4	-0,2	19.992	16,7
Colombia	30.000	37,6	-154,1	214,6	0,1	-0,5	0,7	501	1,7
Chile	8.000	660,7	450,6	42,1	8,3	5,6	0,5	1.500	18,8
Ecuador	15.000	551,9	1.050,2	1.691,0	3,7	7,0	11,3	2.499	16,7
Paraguay	200	0,0	0,0	0,0	0,0	0,0	0,0	50	25,0
Perú	15.000	478,0	380,8	415,7	3,2	2,5	2,8	2.499	16,7
Uruguay	6.000	17,6	158,7	-90,0	0,3	2,6	-1,5	360	6,0
Venezuela	30.000	24.271,5	67.465,0	101.159,4	80,9	224,9	337,2	1.500	5,0
Rep.Dom.	5.000	751,1	0,0	221,1	15,0	0,0	4,4	250	5,0
Totales	250.700	26.269,8	68.873,4	103.599,8				34.451	
Paraguay									
Argentina	10.000	-1.161,5	-1.333,1	-871,7	-11,6	-13,3	-8,7	2.500	25,0
Bolivia	1.000	67,9	0,0	7,2	6,8	0,0	0,7	250	25,0
Brasil	150.000	-4.214,7	-5.465,2	-6.092,4	-2,8	-3,6	-4,1	30.000	20,0
Colombia	500	0,0	0,0	0,0	0,0	0,0	0,0	0	0,0
Chile	1.500	-925,1	-896,3	-447,2	-61,7	-59,8	-29,8	375	25,0
Ecuador	500	0,0	0,0	0,0	0,0	0,0	0,0	0	0,0
México	200	0,0	0,0	0,0	0,0	0,0	0,0	50	25,0
Perú	6.000	-3,1	-54,6	257,5	-0,1	-0,9	4,3	1.500	25,0
Uruguay	1.000	0,0	0,0	0,0	0,0	0,0	0,0	250	25,0
Venezuela	500	29.380,4	28.336,5	25.354,7	5876,1	5667,3	5070,9	25	5,0
Rep.Dom.	0	0,0	0,0	0,0	#¡DIV/0!	#¡DIV/0!	#¡DIV/0!	0	#¡DIV/0!
Totales	171.200	23.143,9	20.587,3	18.208,1				34.950	

	L. Créd. Bil. Ordin. (31/12/04)	Saldos de la Compensación - 2004			Saldos / Líneas Ordinarias			L.Créd.Bil. Extra. (31/12/04)	% Extra / Ordi.
		1er. Período	2do. Período	3er. Período	%	%	%		
Perú									
Argentina	40.000	-4.112,2	-6.917,7	-2.760,5	-10,3	-17,3	-6,9	8.000	20,0
Bolivia	10.000	98,5	-1.058,9	107,5	1,0	-10,6	1,1	2.500	25,0
Brasil	50.000	-15.431,8	-21.420,2	-20.335,5	-30,9	-42,8	-40,7	33.330	66,7
Colombia	8.000	-1.891,3	-1.613,0	-3.119,0	-23,6	-20,2	-39,0	800	10,0
Chile	12.000	7.824,4	-2.969,8	-38,3	65,2	-24,7	-0,3	1.200	10,0
Ecuador	15.000	1.050,3	874,8	1.223,2	7,0	5,8	8,2	3.000	20,0
México	15.000	-478,0	-380,8	-415,7	-3,2	-2,5	-2,8	2.499	16,7
Paraguay	6.000	3,1	54,6	-257,5	0,1	0,9	-4,3	1.500	25,0
Uruguay	10.000	148,9	-281,9	-532,5	1,5	-2,8	-5,3	2.000	20,0
Venezuela	25.000	5.287,0	15.744,8	26.313,8	21,1	63,0	-105,3	1.250	5,0
Rep.Dom.	500	201,6	399,7	198,2	40,3	79,9	39,6	0	0,0
Totales	191.500	-7.299,5	-17.568,5	383,7				56.079	
Uruguay									
Argentina	8.000	-3.093,0	-1.617,8	-2.103,3	-38,7	-20,2	-26,3	1.600	20,0
Bolivia	500	70,4	0,0	11,6	14,1	0,0	2,3	25	5,0
Brasil	45.000	-5.585,4	-6.839,3	-7.316,7	-12,4	-15,2	-16,3	9.000	20,0
Colombia	1.500	43,5	51,2	230,8	2,9	3,4	15,4	300	20,0
Chile	4.000	-269,6	-112,3	-456,3	-6,7	-2,8	-11,4	800	20,0
Ecuador	1.000	-12,4	0,0	-82,1	-1,2	0,0	-8,2	200	20,0
México	6.000	-17,6	-158,7	90,0	-0,3	-2,6	1,5	360	6,0
Paraguay	1.000	0,0	0,0	0,0	0,0	0,0	0,0	250	25,0
Perú	10.000	-148,9	281,9	532,5	-1,5	2,8	5,3	2.000	20,0
Venezuela	800	514,6	567,1	3.747,2	64,3	70,9	-468,4	40	5,0
Rep.Dom.	300	0,0	0,0	0,0	0,0	0,0	0,0	30	10,0
Totales	78.100	-8.498,3	-7.828,0	-5.346,3				14.605	
Venezuela									
Argentina	30.000	-17.033,2	-30.105,8	-21.646,3	-56,8	-100,4	-72,2	1.500	5,0
Bolivia	500	-8.992,4	-7.504,7	-8.581,7	-1798,5	-1500,9	-1716,3	25	5,0
Brasil	200.000	-36.405,7	-97.082,8	-118.951,2	-18,2	-48,5	-59,5	10.000	5,0
Colombia	30.000	-102.736,5	-323.581,6	-485.850,1	-342,5	-1078,6	-1619,5	1.500	5,0
Chile	80.000	-8.933,2	-37.645,8	-44.818,4	-11,2	-47,1	-56,0	4.000	5,0
Ecuador	15.000	-10.457,2	-33.368,2	-34.861,1	-69,7	-222,5	-232,4	750	5,0
México	30.000	-24.271,5	-67.465,0	-101.159,4	-80,9	-224,9	-337,2	1.500	5,0
Paraguay	500	-29.380,4	-28.336,5	-25.354,7	-5876,1	-5667,3	-5070,9	25	5,0
Perú	25.000	-5.287,0	-15.744,8	-26.313,8	-21,1	-63,0	-105,3	1.250	5,0
Uruguay	800	-514,6	-567,1	-3.747,2	-64,3	-70,9	-468,4	40	5,0
Rep.Dom.	1.000	0,0	0,0	-78,0	0,0	0,0	-7,8	0	0,0
Totales	412.800	-244.011,8	-641.402,3	-871.362,1				20.590	
Rep.Dom.									
Argentina	500	0,0	0,0	0,0	0,0	0,0	0,0	50	10,0
Bolivia	0	0,0	0,0	0,0	#iDIV/0!	#iDIV/0!	#iDIV/0!	0	#iDIV/0!
Brasil	4.000	-3.003,4	-8.442,4	-7.438,0	-75,1	-211,1	-185,9	200	5,0
Colombia	5.000	-2.192,8	-1.456,0	-2.496,8	-43,9	-29,1	-49,9	1.000	20,0
Chile	1.000	0,0	0,0	-66,5	0,0	0,0	-6,6	200	20,0
Ecuador	1.000	0,0	0,0	0,0	0,0	0,0	0,0	0	0,0
México	5.000	-751,1	0,0	-221,1	-15,0	0,0	-4,4	250	5,0
Paraguay	0	0,0	0,0	0,0	#iDIV/0!	#iDIV/0!	#iDIV/0!	0	#iDIV/0!
Perú	500	-201,6	-399,7	-198,2	-40,3	-79,9	-39,6	0	0,0
Uruguay	300	0,0	0,0	0,0	0,0	0,0	0,0	30	10,0
Venezuela	1.000	0,0	0,0	78,0	0,0	0,0	7,8	0	0,0
Totales	18.300	-6.148,9	-10.298,1	-10.342,5				1.730	
Total General	2.827.700							536.158	

CUADRO 8

DÉBITOS OPERACIONES CANALIZADAS POR EL CONVENIO DE PAGOS AÑO 2004

NUMERO DE OPERACIONES POR INSTRUMENTO

PAIS	CC/CD+ CCI/CDI	CG	LA+ LAI	PA+ PAI	PE	OP+OD	GN	TOTAL	PORC.
ARG	3.412	216	1.077	148	0	12	0	4.865	10,1
BOL	954	245	92	0	0	12	0	1.303	2,7
BRA	600	135	0	0	0	16	0	751	1,6
COL	261	70	0	0	0	16	0	347	0,7
CHI	1.056	232	6	0	0	12	0	1.306	2,7
ECU	958	328	261	699	0	24	0	2.270	4,7
MEX	50	0	12	0	0	12	0	74	0,2
PAR	458	18	0	6	0	12	0	494	1,0
PER	1.302	354	91	20	0	0	0	1.767	3,7
URU	1.389	42	75	92	0	16	0	1.614	3,4
VEN	7.261	4.300	36	0	0	20.735	0	32.332	67,1
DOM	952	13	42	35	0	0	0	1.042	2,2
TOTAL	18.653	5.953	1.692	1.000	0	20.867	0	48.165	100,0
PORC.	38,7	12,4	3,5	2,1	0,0	43,3	0,0		100,0

VALORES POR INSTRUMENTOS AÑO 2004

EN DÓLARES

PAIS	CC/CD+ CCI/CDI	CG	LA+ LAI	PA+ PAI	PE	OP+OD	GN	TOTAL	PORC.
ARG	92.811.881,05	54.994,43	20.096.785,44	2.390.452,18	0,00	9.543,89	0,00	115.363.656,99	4,8
BOL	34.717.388,40	106.566,47	974.131,79	0,00	0,00	9.549,63	0,00	35.807.636,29	1,5
BRA	29.237.077,40	42.783,38	0,00	0,00	0,00	15.752,91	0,00	29.295.613,69	1,2
COL	15.105.039,73	42.046,49	0,00	0,00	0,00	22.722,35	0,00	15.169.808,57	0,6
CHI	109.202.116,72	62.461,23	334.178,12	0,00	0,00	9.531,95	0,00	109.608.288,02	4,6
ECU	48.972.069,73	94.562,07	13.227.051,81	89.787.756,16	0,00	12.090,76	0,00	152.093.530,53	6,3
MEX	2.006.343,66	0,00	76.898,26	0,00	0,00	9.540,36	0,00	2.092.782,28	0,1
PAR	18.419.557,07	2.818,53	0,00	4.746.370,69	0,00	9.547,39	0,00	23.178.293,68	1,0
PER	85.014.922,99	106.075,57	6.979.544,75	6.289.773,17	0,00	0,00	0,00	98.390.316,48	4,1
URU	35.753.207,73	9.995,95	1.452.023,06	2.786.179,56	0,00	11.094,06	0,00	40.012.500,36	1,7
VEN	827.954.644,05	2.470.949,44	1.846.976,21	0,00	0,00	928.214.017,23	0,00	1.760.486.586,93	73,1
DOM	11.174.230,62	2.391,05	936.351,22	14.670.552,79	0,00	0,00	0,00	26.783.525,68	1,1
TOTAL	1.310.368.479,15	2.995.644,61	45.923.940,66	120.671.084,55	0,00	928.323.390,53	0,00	2.408.282.539,50	100,0
PORC.	54,4	0,1	1,9	5,0	0,0	38,5	0,0		100,0

Notas:

CC:	Cartas de crédito	CCI:	Intereses de cartas de crédito
CD:	Créditos documentarios	CDI:	Intereses de créditos documentarios
CG:	Comisiones y gastos		
LA:	Letras avaladas	LAI:	Intereses de letras avaladas
PA:	Pagarés	PAI:	Intereses sobre pagarés
PE:	Pagarés de operaciones de descuento		
OP:	Órdenes de pago		
OD:	Órdenes de pago divisibles		
GN:	Giros nominativos		

Por la metodología de su presentación, esta información no comprende los extornos ni las anulaciones de extornos efectuados durante el período.

Fuente: Centro de Operaciones del SICAP/ALADI.

CUADRO 9

CREDITOS OPERACIONES CANALIZADAS POR EL CONVENIO DEL PAGOS AÑO 2004

NUMERO DE OPERACIONES POR INSTRUMENTO

PAIS	CC/CD+ CCI/CDI	CG	LA+ LAI	PA+ PAI	PE	OP+OD	GN	TOTAL	PORC.
ARG	1.819	440	60	58	0	4	0	2.381	4,9
BOL	105	22	0	0	0	18	0	145	0,3
BRA	10.180	2.228	1.296	861	0	0	0	14.565	30,2
COL	2.090	1.845	301	57	0	17.751	0	22.044	45,8
CHI	1.503	555	34	6	0	475	0	2.573	5,3
ECU	382	109	1	0	0	295	0	787	1,6
MEX	1.617	350	0	14	0	1.377	0	3.358	7,0
PAR	89	0	0	0	0	7	0	96	0,2
PER	503	267	0	4	0	875	0	1.649	3,4
URU	329	127	0	0	0	44	0	500	1,0
VEN	36	10	0	0	0	19	0	65	0,1
DOM	0	0	0	0	0	2	0	2	0,0
TOTAL	18.653	5.953	1.692	1.000	0	20.867	0	48.165	100,0
PORC.	38,7	12,4	3,5	2,1	0,0	43,3	0,0		100,0

VALORES POR INSTRUMENTOS AÑO 2004

EN DÓLARES

PAIS	CC/CD+ CCI/CDI	CG	LA+ LAI	PA+ PAI	PE	OP+OD	GN	TOTAL	PORC.
ARG	123.940.320,13	318.411,18	3.213.268,80	10.005.685,94	0,00	42.240,84	0,00	137.519.926,89	5,7
BOL	26.272.817,45	20.300,75	0,00	0,00	0,00	2.427.585,18	0,00	28.720.703,38	1,2
BRA	542.817.622,12	923.298,83	28.979.176,89	91.887.076,75	0,00	0,00	0,00	664.607.174,59	27,6
COL	159.803.582,74	771.022,08	10.363.119,43	16.997.343,07	0,00	772.500.510,24	0,00	960.435.577,56	39,9
CHI	110.317.391,22	268.989,15	3.344.925,54	19.146,01	0,00	32.579.130,17	0,00	146.529.582,09	6,1
ECU	74.954.143,46	224.465,37	23.450,00	0,00	0,00	16.687.391,96	0,00	91.889.450,79	3,8
MEX	120.669.767,90	278.052,31	0,00	967.116,90	0,00	79.049.547,70	0,00	200.964.484,81	8,3
PAR	84.963.141,31	0,00	0,00	0,00	0,00	114.908,79	0,00	85.078.050,10	3,5
PER	50.338.213,06	123.400,83	0,00	794.715,88	0,00	22.387.989,32	0,00	73.644.319,09	3,1
URU	14.782.230,81	42.967,93	0,00	0,00	0,00	2.442.668,16	0,00	17.267.866,90	0,7
VEN	1.509.248,95	24.736,18	0,00	0,00	0,00	13.600,34	0,00	1.547.585,47	0,1
DOM	0,00	0,00	0,00	0,00	0,00	77.817,83	0,00	77.817,83	0,0
TOTAL	1.310.368.479,15	2.995.644,61	45.923.940,66	120.671.084,55	0,00	928.323.390,53	0,00	2.408.282.539,50	100,0
PORC.	54,4	0,1	1,9	5,0	0,0	38,5	0,0		100,0

Notas:

CC:	Cartas de crédito	CCI:	Intereses de cartas de crédito
CD:	Créditos documentarios	CDI:	Intereses de créditos documentarios
CG:	Comisiones y gastos		
LA:	Letras avaladas	LAI:	Intereses de letras avaladas
PA:	Pagarés	PAI:	Intereses sobre pagarés
PE:	Pagarés de operaciones de descuento		
OP:	Órdenes de pago		
OD:	Órdenes de pago divisibles		
GN:	Giros nominativos		

Por la metodología de su presentación, esta información no comprende los extornos ni las anulaciones de extornos efectuados durante el período.

Fuente: Centro de Operaciones del SICAP/ALADI.