

ALADI/SEC/di 2167

24 de julio de 2008

CONVENIO DE PAGOS Y CRÉDITOS RECÍPROCOS

Compensación Multilateral de Saldos:

Primer cuatrimestre de 2008

Fecha de liquidación: 30/04/2008

I. RESUMEN EJECUTIVO

El Convenio de Pagos y Créditos Recíprocos registró operaciones por un total de 4.115,9 millones de dólares en el primer cuatrimestre de 2008, representando un aumento del 50,9% respecto a igual período de 2007 y una disminución del 16,2% con relación al último cuatrimestre de igual año. No obstante, el grado de compensación multilateral registró un incremento para ubicarse en el 2,5%.

A su vez, las transferencias anticipadas ascendieron a 3.788,6 millones de dólares, representando el 92% de las operaciones cursadas, manteniéndose el alto nivel de su utilización como forma de reducir los costos financieros asociados al Convenio. Lo anterior se traduce en una diferencia importante entre el grado de compensación multilateral real y potencial, toda vez que este último podría haber alcanzado el 5,7%, aproximadamente 233,1 millones de dólares adicionales en concepto de ahorro en divisas.

Por otra parte, los instrumentos canalizados en el período mostraron el mismo comportamiento que en 2007, predominando la utilización de las Órdenes de Pago y Órdenes de Pago Divisibles, tanto en cantidad como en valores, seguidas de las Cartas de Crédito y Créditos Documentarios.

Con respecto a las líneas bilaterales de crédito recíprocas, las mismas no tuvieron modificaciones, mientras que la tasa de interés descendió significativamente con relación a los cuatrimestres de 2007, ubicándose en la oportunidad en el 4,17%.

Finalmente, se mantiene la importante utilización del Convenio de Pagos por parte de Venezuela, alcanzando en la oportunidad al 94% del monto global canalizado en el primer cuatrimestre del año en estudio.

II. FUNCIONAMIENTO DEL SISTEMA DE PAGOS EN EL PRIMER PERÍODO DE 2008

II.1 Canalización de operaciones y grado de compensación

Durante el cuatrimestre enero - abril de 2008, la liquidación global de saldos de la compensación multilateral (suma de los saldos multilaterales de los bancos centrales con posición deudora y recíprocamente de aquéllos con posición acreedora), alcanzó un valor de 223.290.931,05 dólares. (Cuadro 1 del Anexo)

Esta cifra está asociada con un volumen total de operaciones canalizadas, que al momento de la compensación ascendió a 327.265.558,91 dólares, según se observa en el Cuadro 2 del Anexo que registra los montos de débitos y créditos y los saldos bilaterales y multilaterales del período.

Por otra parte, se realizaron liquidaciones anticipadas por 3.788.615.128,02 dólares, cuyo detalle por país se presenta en el Cuadro 3 del Anexo. Considerando estas transferencias anticipadas, el volumen global real de operaciones canalizadas totalizó 4.115.880.686,93 dólares.

En los Cuadros 4, 5 y 6 del Anexo se presentan los movimientos y saldos ajustados teniendo en cuenta las transferencias multilaterales y los pagos anticipados.

Finalmente, cabe destacar que la transferencia efectiva de divisas para el conjunto de los países, producto tanto de la liquidación global de saldos en la compensación como, y principalmente, de los pagos anticipados, fue de 4.011.906.059,07 dólares. De esta forma, el grado de compensación multilateral fue de 2,5%, porcentaje superior al mínimo histórico registrado en el segundo cuatrimestre de 2007 (1,9%).

II.2 Tasa de interés

La tasa de interés aplicable en el período fue del 4,17%, registrando un descenso importante en relación a 2007, año en que resultó mayor al 6% para cada uno de los cuatrimestres.

II.3 Líneas de crédito recíproco

Al 30 de abril de 2008, el valor total de las líneas de crédito recíproco no registró modificaciones, situándose en 2.827.700.000 dólares.

En el Cuadro 7 del Anexo se detallan las respectivas líneas de crédito vigentes entre los bancos centrales participantes.

II.4 Instrumentos canalizados

De acuerdo al número de operaciones, las Órdenes de Pago y Órdenes de Pago Divisibles representaron el 69,1% de los instrumentos utilizados, seguidas por las Cartas de Crédito y Créditos Documentarios (20,9%), mientras que las Comisiones y Gastos mantuvieron el tercer lugar (7,7%), ocupando las Letras Avaladas la cuarta posición (1,6%) en el total de instrumentos canalizados.

Por su parte, considerando el monto en dólares de las canalizaciones, el primer lugar también correspondió a las Órdenes de Pago y Órdenes de Pago Divisibles con un valor de 2.479.511.087,44 dólares -el 60,2% del monto total-, seguidas por las

Cartas de Crédito y Créditos Documentarios con 1.394.542.412,53 dólares -el 33,9% del total- y las Letras Avaladas con 188.776.610,43 dólares, representando en conjunto estas tres operatorias, más del 98% de los valores globales canalizados en el cuatrimestre bajo análisis.

En los Cuadros 8 y 9 del Anexo se presentan las estadísticas consolidadas con el número de operaciones y el valor según los instrumentos cursados en el cuatrimestre, identificados a nivel de país y para el conjunto de los signatarios del Convenio. El primero de los cuadros citados presenta los débitos de cada uno de los bancos centrales, así como las emisiones realizadas y cursadas desde sus respectivos países, en tanto que el segundo refiere a los créditos reembolsados y debitados por cada uno de los bancos centrales a los demás miembros.

III. EVALUACIÓN DEL FUNCIONAMIENTO DEL CONVENIO

Con el fin de realizar una evaluación del funcionamiento del Convenio de Pagos en el primer cuatrimestre de 2008, se presenta a continuación un análisis de su evolución, incluyendo cifras y porcentajes del comportamiento de sus principales variables.

Para ello, en el cuadro siguiente se exponen los datos correspondientes a los saldos multilaterales primarios, pagos anticipados, divisas transferidas, operaciones canalizadas, grado de compensación y tasas de interés registrados en los primeros períodos desde 2002, así como los del tercer cuatrimestre de 2007.

Evolución de las principales variables del Convenio de Pagos Primer período 2002-2008 y tercer período 2007 (En miles de dólares y porcentajes)

PRIMER PERÍODO AÑOS	SALDO MULTILATERAL PRIMARIO	TOTALES			%		
		PAGOS ANTICIPADOS	DIVISAS TRANSFERIDAS	OPERACIONES CANALIZADAS	GRADO COMPENSACIÓN	PAGOS ANTICIPADOS	TASA INTERES
2002	57.868	191.960	249.827	333.002	25,0	57,6	2,98
2003	29.618	118.559	148.178	206.799	28,3	57,3	2,32
2004	57.943	348.085	406.028	455.610	10,9	76,4	2,14
2005	133.255	838.282	971.537	1.023.920	5,1	81,9	3,95
2006	188.439	1.380.383	1.568.822	1.640.865	4,4	84,1	5,85
2007	203.414	2.446.693	2.650.106	2.727.701	2,8	89,7	6,36
2008	223.291	3.788.615	4.011.906	4.115.881	2,5	92,0	4,17
TERCER PERÍODO AÑO	SALDO MULTILATERAL PRIMARIO	TOTALES			%		
		PAGOS ANTICIPADOS	DIVISAS TRANSFERIDAS	OPERACIONES CANALIZADAS	GRADO COMPENSACIÓN	PAGOS ANTICIPADOS	TASA INTERES
2007	243.409	4.563.094	4.806.503	4.910.024	2,1	92,9	6,13

Como se puede observar, el monto global de operaciones cursadas por el Convenio de Pagos durante el primer cuatrimestre de 2008 significó un aumento del 50,9% con relación a igual período de 2007 y una disminución del 16,2% con relación al último cuatrimestre del citado año. Esta es la segunda ocasión en que la operativa experimenta un retroceso desde la recuperación iniciada en el año 2003¹⁾, si bien el mismo se produce luego de experimentar crecimientos especialmente significativos en los dos últimos cuatrimestres de 2007 (38,1% y 30,4%, respectivamente).

¹⁾ La primera ocasión fue el primer cuatrimestre de 2005 cuando las operaciones canalizadas se redujeron un 6,2% respecto al cuatrimestre inmediato anterior.

Por su parte, los pagos anticipados mostraron un comportamiento similar al de las operaciones globales, registrando un incremento del 54,8% respecto a igual período de 2007 y una disminución de 17% respecto al cuatrimestre anterior. De esta forma, el porcentaje representado por los pagos anticipados sobre la operativa total se mantiene en niveles altos (92%), levemente inferior al máximo histórico alcanzado en el último cuatrimestre de 2007 (92,9%).

III.1 Evolución de los débitos

Considerando que la canalización de las operaciones se hace a través del país importador (lo que se registra como débitos para su Banco Central), se puede afirmar que la dinámica de la operativa del Convenio de Pagos responde en gran medida al comportamiento de los débitos por país. En el siguiente cuadro se presentan los débitos correspondientes al primer cuatrimestre en estudio y su comparación y variación con igual período del año previo.

Evolución de los débitos
Primer período de los años 2007 y 2008
(En miles de dólares y porcentajes)

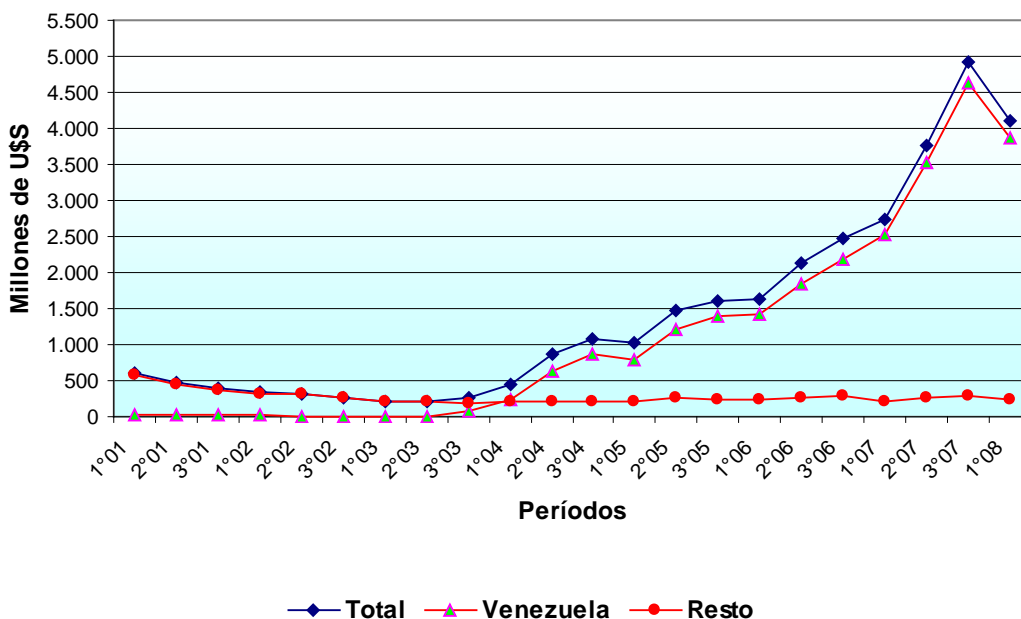
Países	2007	%	2008	%	Variación	Contribución
Argentina	21.042	0,8	20.656	0,5	-1,8	0,0
Bolivia	11.739	0,4	11.582	0,3	-1,3	0,0
Brasil	36.059	1,3	47.195	1,1	30,9	0,8
Colombia	4.182	0,2	7.768	0,2	85,8	0,3
Chile	19.179	0,7	15.442	0,4	-19,5	-0,3
Ecuador	52.186	1,9	55.428	1,3	6,2	0,2
México	1.465	0,1	2.227	0,1	52,1	0,1
Paraguay	7.152	0,3	14.747	0,4	106,2	0,5
Perú	27.460	1,0	28.918	0,7	5,3	0,1
Uruguay	17.679	0,6	25.550	0,6	44,5	0,6
Venezuela	2.515.099	92,2	3.868.790	94,0	53,8	97,5
R.Dom.	14.458	0,5	17.579	0,4	21,6	0,2
TOTAL	2.727.701	100,0	4.115.881	100,0	50,9	100,0

En el mismo se aprecia la significación de Venezuela en la evolución global, dado su importante y creciente peso en el total de débitos, el cual pasó del 92,2% en el primer cuatrimestre de 2007 al 94% en el del año en estudio. Los débitos correspondientes a Venezuela experimentaron un incremento del 53,8% respecto a igual período de 2007, expansión que explicó casi en su totalidad (97,5%) el aumento de los débitos totales.

Excluyendo del total de débitos los correspondientes a Venezuela, las operaciones canalizadas por el Convenio alcanzaron a 247,1 millones de dólares, registrando un aumento de 16,2% respecto al mismo período del año anterior. Al analizar el comportamiento por países, se aprecia una mayoría de incrementos, destacándose por su dinamismo los correspondientes a Paraguay (106,2%), Colombia (85,8%), México (52,1%) y Uruguay (44,5%). En cuanto a las variaciones negativas, se registran los débitos de Chile (19,5%), Argentina (1,8%) y Bolivia (1,3%).

En el siguiente gráfico se presenta la evolución en los últimos ocho años de las operaciones cursadas por el Convenio de Pagos, así como los aportes que le correspondieron a Venezuela, por un lado, y al conjunto de los restantes países, por otro.

**Evolución de las Operaciones Canalizadas
2001 - 2008**
(En millones de dólares)



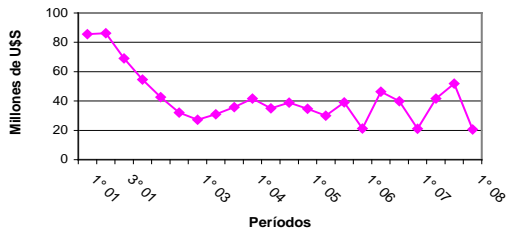
Como se puede observar, a partir del último cuatrimestre de 2003 el comportamiento de las operaciones cursadas respondió, básicamente, a lo ocurrido con los débitos de Venezuela, siendo determinante su expansión en la recuperación que desde esa fecha experimentaron las operaciones totales canalizadas por el Convenio. Es así como la participación de Venezuela en el total de débitos se ubicó en un promedio del 3,6% entre los años 2000 y 2003, pasando en el tercer cuatrimestre de 2003 al 28%, para posteriormente mantener un proceso ascendente hasta alcanzar el 94% en el primer cuatrimestre de 2008.

Considerando los débitos de los restantes países (excluido Venezuela), los mismos alcanzaron su mínimo en el tercer cuatrimestre de 2003, con un registro algo inferior a los 200 millones de dólares, experimentando luego un crecimiento hasta ubicarse en los 285 millones de dólares en el último período de 2006. A partir de allí se registra un comportamiento con importantes oscilaciones. De esta forma, la evolución de los débitos desde 2003 a la fecha, contrasta con el dinamismo verificado por las importaciones intrarregionales de estos países, las que más que se duplicaron en dicho período ²⁾.

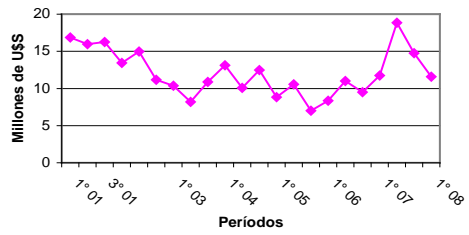
²⁾ Entre el tercer cuatrimestre de 2003 y el primer cuatrimestre de 2008 el comercio intrarregional, excluidas las importaciones de Venezuela, se incrementó un 145%.

Evolución de los débitos por país 2001 - 2008 (En millones de dólares)

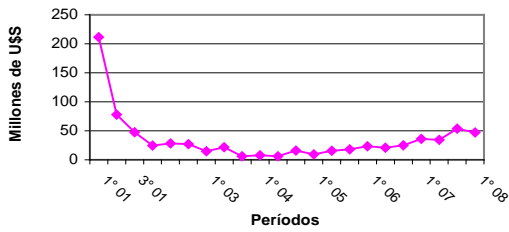
Argentina



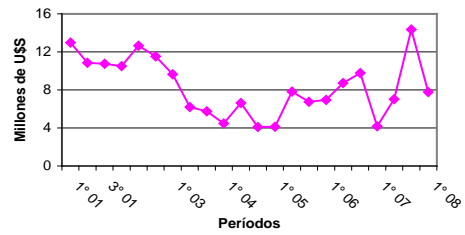
Bolivia



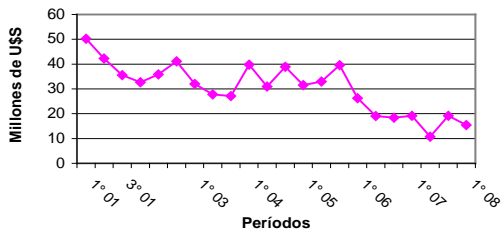
Brasil



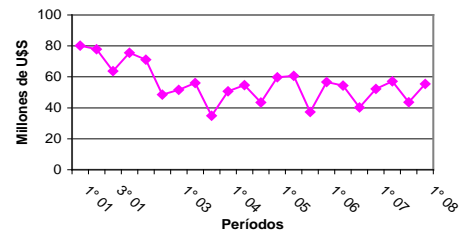
Colombia



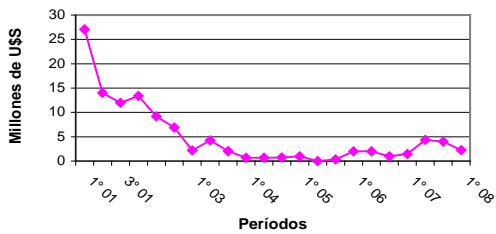
Chile



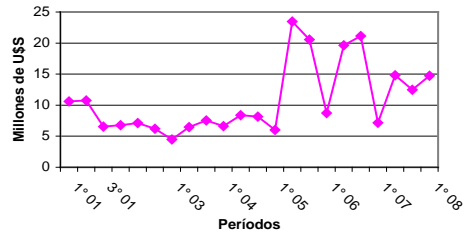
Ecuador



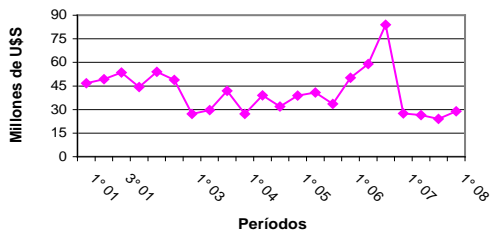
México



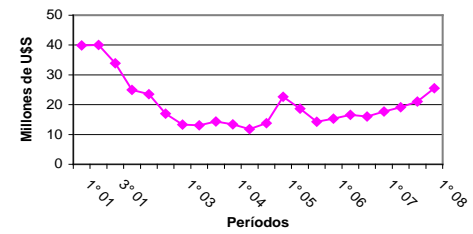
Paraguay



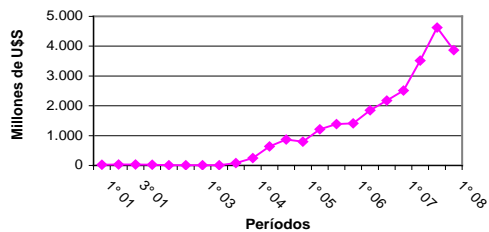
Perú



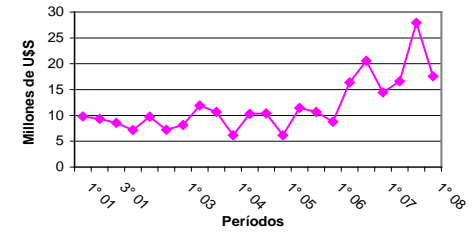
Uruguay



Venezuela



Rep. Dom.



En cuanto a la evolución de los débitos por país, que se observa en los gráficos previos, cabe destacar que a excepción de Venezuela, los restantes países presentan una tendencia descendente en los primeros cuatrimestres de la serie hasta fines de 2003. Es a partir de entonces que el comportamiento de los países reúne sus particularidades. Por un lado, encontramos a Argentina, Bolivia, Chile y Ecuador donde, si bien con oscilaciones, denotan una continuación del ciclo descendente.

Un segundo grupo de países se identifican por su tendencia creciente, aunque también algunos con oscilaciones. Nos referimos a Colombia, Paraguay, Uruguay y República Dominicana. Cabe agregar que en todos estos casos se avizora un despegue de los bajos valores de fines de 2003.

Finalmente, se señala los comportamientos de Brasil y México, países que, luego de la significativa reducción de sus débitos de comienzo de la serie, actualmente presentan niveles históricamente bajos. En el caso de Brasil, cabe señalar que se aprecia una lenta recuperación desde 2005. En el caso de México, si bien su participación en la operativa ha sido en general reducida, la fuerte disminución experimentada ha llevado sus débitos a valores apenas positivos en los últimos tres años, registrando su mínimo en el segundo cuatrimestre de 2005 cuando fueron casi nulos.

III.2 Ahorro de divisas y transferencias anticipadas

El monto de divisas ahorradas por la utilización del Convenio de Pagos fue de 104 millones de dólares, guarismo similar al logrado por dicho concepto en el período anterior, y superior a los 77,6 millones registrados en el primer cuatrimestre de 2007. Con relación al grado de compensación, este se incrementó levemente por segundo período consecutivo, ubicándose en el 2,5%, luego de alcanzar en el segundo cuatrimestre de 2007 su mínimo histórico (1,9%).

Una de las razones que explica el deterioro sostenido del grado de compensación multilateral es la utilización de las transferencias anticipadas. En tal sentido, los 3.788,6 millones de dólares en concepto de liquidaciones extraordinarias representaron una proporción muy significativa de las operaciones canalizadas por el Convenio de Pagos (92%), similar al de los cuatrimestres anteriores.

Operaciones cursadas, divisas transferidas, liquidaciones anticipadas y ahorro de divisas 2007-2008

(En miles de dólares y porcentajes)

Años	2007			2008
	1° Cuatr.	2° Cuatr.	3° Cuatr.	1° Cuatr.
Operaciones cursadas	2.727.701	3.766.062	4.910.024	4.115.881
Divisas transferidas	2.650.106	3.693.750	4.806.503	4.011.906
Ahorro de divisas	77.595	72.312	103.521	103.975
Grado de compensación (%)	2,8	1,9	2,1	2,5
Pagos anticipados	2.446.693	3.360.004	4.563.094	3.788.615
Pagos ant. / Operac. Cursadas (%)	89,7	89,2	92,9	92,0
Pagos ant. / Div. Transferidas (%)	92,3	91,0	94,9	94,4
Ahorro potencial de divisas	194.653	227.180	261.351	233.119
Grado de compensación potencial (%)	7,1	6,0	5,3	5,7
Diferencia Ah.div - Ah. pot. div.	117.058	154.868	157.830	129.145

A nivel de país, Venezuela concentró el 96,3% de las transferencias realizadas durante el primer cuatrimestre de 2008. Por su parte, Brasil y México no realizaron liquidaciones anticipadas, en tanto que República Dominicana y Venezuela fueron los que no recibieron este tipo de transferencias (Cuadros 3 y 4 del Anexo).

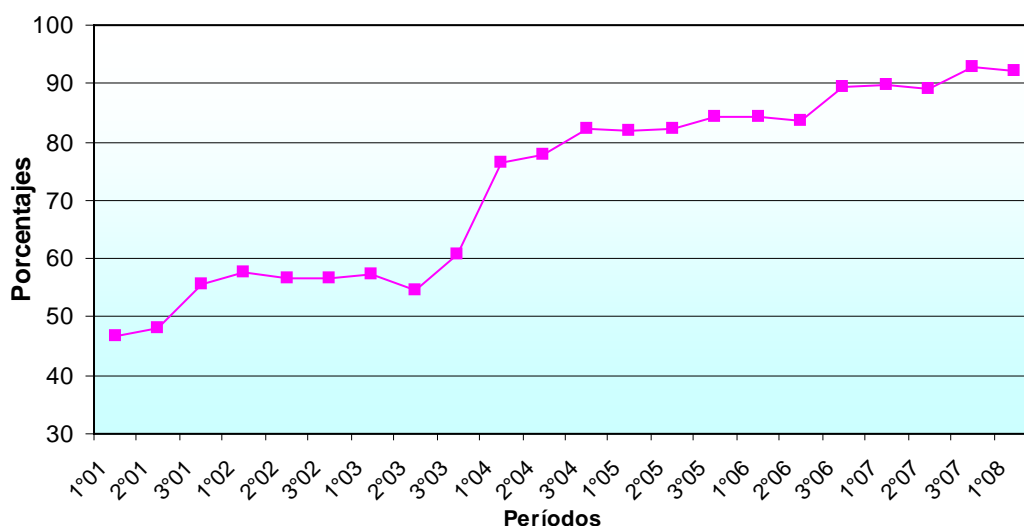
El efecto de las transferencias anticipadas en el nivel de ahorro de divisas alcanzado puede captarse a través del llamado grado de compensación potencial, calculando la compensación multilateral que hubiera resultado en el período de no haberse realizado tales pagos anticipados.

Como se observa en el cuadro previo, el uso de estas transferencias ha implicado una diferencia importante entre el grado de compensación multilateral real (2,5%) y el potencial (5,7%). De esta forma, el ahorro potencial de divisas habría sido de 233,1 millones de dólares, equivalente a un ahorro adicional de 129,1 millones de dólares respecto al efectivamente alcanzado.

El siguiente gráfico muestra la evolución del ratio transferencias anticipadas sobre operaciones cursadas para el conjunto de los países. El mismo se ubicaba a comienzos de la presente década en torno al 50%, para experimentar a partir de 2003 sucesivos incrementos que lo sitúan en la actualidad por encima del 90%. Cabe agregar que estos resultados, se relacionan con el fuerte crecimiento de las operaciones de Venezuela a partir de esa fecha y el correspondiente incremento de sus transferencias anticipadas.

Evolución de las transferencias anticipadas 2001 - 2008

(En porcentaje de las operaciones canalizadas)



III.3 Índice de equilibrio y grado de compensación

El nivel de ahorro de divisas que puede alcanzarse a través del Convenio de Pagos se ve afectado por dos factores:

- i) la utilización de las transferencias anticipadas; y
- ii) el grado de equilibrio que presenten las operaciones canalizadas.

Como se comentara en el apartado anterior, la diferencia entre el grado de compensación efectivamente alcanzado y el potencial es un indicador del efecto de las transferencias anticipadas. Asimismo, la evolución del grado de compensación potencial, al no estar afectado por dichas transferencias, es un indicador resumido del grado de equilibrio o desequilibrio que caracteriza al funcionamiento del Sistema. Al respecto, las variaciones en el grado de compensación potencial obedecen únicamente a los cambios en el equilibrio en el uso del mecanismo, por tanto una reducción del mismo refleja un aumento del desequilibrio en las operaciones.

Para analizar la influencia de ambos factores a nivel de país, el siguiente cuadro presenta el índice de equilibrio y el grado de compensación potencial y efectivo. El índice de equilibrio refleja la relación entre el total de débitos y créditos que cada país canaliza a través del Convenio de Pagos. Representa un cociente entre el menor de ambos valores y el mayor de ellos. De esta forma, un valor de 100% indica que los montos de débitos y créditos canalizados por el país son iguales, en tanto que cuanto más cercano a 0% se ubique, más desiguales serán los mismos. Adicionalmente, el signo (+) o (-), indica si su valor se relaciona con un saldo acreedor o un saldo deudor, respectivamente.

Índice de Equilibrio y Grado de Compensación (En porcentajes)

Países	Primer Cuatrimestre 2007			Tercer Cuatrimestre 2007			Primer Cuatrimestre 2008		
	Índice de Equilibrio	Grado de Compen. Potencial	Efectivo	Índice de Equilibrio	Grado de Compen. Potencial	Efectivo	Índice de Equilibrio	Grado de Compen. Potencial	Efectivo
Argentina	(+) 10,8	100,0	42,0	(+) 17,6	100,0	20,9	(+) 9,2	100,0	67,6
Bolivia	(+) 61,1	100,0	6,1	(+) 70,8	100,0	6,4	(+) 38,7	100,0	13,1
Brasil	(+) 4,9	100,0	100,0	(+) 4,4	100,0	100,0	(+) 4,5	100,0	100,0
Colombia	(+) 0,4	100,0	23,6	(+) 0,7	100,0	16,0	(+) 0,5	100,0	21,5
Chile	(+) 10,1	100,0	82,4	(+) 5,4	100,0	68,4	(+) 5,7	100,0	76,2
Ecuador	(+) 48,1	100,0	11,7	(+) 26,6	100,0	21,5	(+) 41,0	100,0	16,7
México	(+) 0,6	100,0	100,0	(+) 0,7	100,0	100,0	(+) 0,6	100,0	100,0
Paraguay	(+) 19,4	100,0	6,0	(+) 83,2	100,0	4,6	(+) 21,9	100,0	7,1
Perú	(+) 27,0	100,0	5,6	(+) 9,1	100,0	14,8	(+) 12,1	100,0	23,9
Uruguay	(-) 77,4	77,4	29,2	(+) 96,1	100,0	13,4	(+) 83,5	100,0	18,8
Venezuela	(-) 0,0	0,0	0,0	(-) 0,1	0,1	0,1	(-) 0,1	0,1	0,1
R.Dom.	(-) 0,0	0,0	0,0	(-) 0,0	0,0	0,0	(-) 0,0	0,0	0,0
Total	100,0	7,1	2,8	100,0	5,3	2,1	100,0	5,7	2,5

Por su parte, el grado de compensación potencial por país se construye, como se comentara, con las cifras ajustadas, siendo un indicador del nivel de ahorro de divisas que cada país podría haber alcanzado en el período si no se hubieran realizado transferencias anticipadas ³⁾.

A su vez, el grado de compensación efectivo muestra una alta variabilidad entre países. En efecto, los mayores niveles alcanzados correspondieron a Brasil y México (100%), producto de un bajo ratio de débitos respecto a créditos que se refleja

³⁾ Ambos indicadores están fuertemente relacionados. Cuando el índice de equilibrio tiene un signo positivo, debido a que los débitos son menores a los créditos, el grado de compensación potencial toma un valor de 100%. Cuando el índice de equilibrio tiene un signo negativo, los índices coinciden aunque con signo opuesto pues ambos son el ratio de créditos sobre débitos.

en sus bajos índices de equilibrio (4,5% y 0,6%, respectivamente). En el extremo opuesto, los valores menores en el grado de compensación se verificaron para República Dominicana (0%) y Venezuela (0,1%), en respuesta a un muy bajo ratio crédito respecto a débitos.

La diferencia entre el grado de compensación potencial y el grado de compensación efectivo, permite ilustrar nuevamente la incidencia de los dos factores que explican el bajo nivel de compensación que caracteriza el actual funcionamiento del Convenio de Pagos. En ese sentido, cabe señalar que Chile y Colombia registran ratios de débitos respecto a créditos tan reducidos como Brasil y México (5,7% y 0,5%, respectivamente); sin embargo el uso de pagos anticipados conduce en ambos casos a grados de compensación efectivos que no alcanzan su potencial de 100% (aunque son significativos en el caso de Chile).

En otro orden, el fuerte desequilibrio global se refleja en los muy bajos valores que registraron los índices de equilibrio correspondientes a Venezuela (0,1%) y República Dominicana (0,0%), únicos deudores, y en los principales acreedores, Colombia (0,5%); Brasil (4,5%); y México (0,6%).

Finalmente, es de señalar que en el primer cuatrimestre de 2008 el grado de compensación potencial global se ubicó en 5,7%, levemente superior al 5,3% del período inmediato anterior en que se registró su mínimo histórico.

III.4 Saldos de la compensación y tasa de interés

Al momento de la liquidación global de saldos de la compensación multilateral correspondiente al período bajo análisis, fueron cinco los países con saldo deudor: Ecuador, Paraguay, Uruguay, Venezuela y República Dominicana (Cuadro 1 del Anexo). Entre los países con saldo acreedor, se destacaron Colombia, Brasil y Chile. Los dos primeros, con participaciones de 46,4% y 17,4%, respectivamente, se mantienen entre los principales acreedores del Sistema, mientras que Chile (19,4%) se sumó a este grupo en los últimos cuatrimestres. En lo que respecta a los deudores en la compensación, Venezuela, con el 96,5%, continúa concentrando la casi totalidad del saldo deudor.

Finalmente, cabe mencionar los casos de Ecuador, Paraguay y Uruguay cuyas posiciones deudoras se modifican al considerar las transferencias anticipadas, pasando a presentar un saldo ajustado acreedor (Cuadro 4 del Anexo).

En lo que refiere a la tasa de interés aplicable a los débitos, la misma descendió en forma significativa con relación al pasado año, ubicándose en el 4,17%, interrumpiendo varios cuatrimestres consecutivos de incremento que se sucedieron luego del mínimo histórico del primer cuatrimestre de 2004 (2,14%).

III.5 Conclusiones

En el primer cuatrimestre de 2008 la operativa del Convenio de Pagos experimentó un retroceso en la tendencia prácticamente sostenida de crecimiento experimentada desde el último cuatrimestre de 2003. Como viene sucediendo desde entonces, el cambio operado en la tendencia reflejó el menor nivel de operaciones realizadas por Venezuela, no obstante mantener su preeminencia en la operatoria global.

De todas formas, el valor en el primer cuatrimestre de 2008 registró un incremento muy significativo (50,9%) respecto a igual período del año anterior. Es así que en los últimos doce meses de funcionamiento, las operaciones totalizaron 12.792 millones de dólares, valor anual que se asemeja al de 1995.

Cabe reiterar, como en anteriores informes, que de no mediar un cambio significativo en la participación por parte de los restantes miembros, la operativa del Convenio de Pagos seguirá caracterizándose por un fuerte desequilibrio, un bajo grado de compensación y una alta dependencia del comportamiento de las importaciones venezolanas.

ANEXO

COMPENSACIÓN MULTILATERAL DE SALDOS

Período: ENERO - ABRIL de 2008

- CUADRO 1: SALDOS MULTILATERALES EN DÓLARES. PRIMER CUATRIMESTRE DE 2008.
- CUADRO 2: DÉBITOS, CRÉDITOS Y SALDOS DE LA COMPENSACIÓN POR PAÍS, EN DÓLARES. PRIMER CUATRIMESTRE DE 2008.
- CUADRO 3: TRANSFERENCIAS ANTICIPADAS, EN DÓLARES. PRIMER CUATRIMESTRE DE 2008.
- CUADRO 4: SALDOS MULTILATERALES, AJUSTADOS POR TRANSFERENCIAS ANTICIPADAS, EN DÓLARES. PRIMER CUATRIMESTRE DE 2008.
- CUADRO 5: CRÉDITOS, DÉBITOS Y SALDOS DE LA COMPENSACIÓN POR PAÍS, AJUSTADOS POR PAGOS ANTICIPADOS Y TRANSFERENCIAS MULTILATERALES, EN DÓLARES. PRIMER CUATRIMESTRE DE 2008.
- CUADRO 6: DÉBITOS, CRÉDITOS Y SALDOS POR PAÍS, AJUSTADOS POR PAGOS ANTICIPADOS, TRANSFERENCIAS MULTILATERALES Y ARREGLOS DE LA COMPENSACIÓN, EN DÓLARES. PRIMER CUATRIMESTRE DE 2008.
- CUADRO 7: LÍNEAS DE CRÉDITO RECÍPROCO SUSCRITAS ENTRE BANCOS CENTRALES DE ACUERDO AL SISTEMA DE PAGOS, EN DÓLARES. AL 30 DE ABRIL DE 2008.
- CUADRO 8: DÉBITOS - OPERACIONES CANALIZADAS POR EL CONVENIO Y VALORES POR INSTRUMENTOS POR PAÍS, EN DÓLARES. PRIMER CUATRIMESTRE DE 2008.
- CUADRO 9: CRÉDITOS - OPERACIONES CANALIZADAS POR EL CONVENIO Y VALORES POR INSTRUMENTOS POR PAÍS, EN DÓLARES. PRIMER CUATRIMESTRE DE 2008.
-

CUADRO 1
SALDOS MULTILATERALES
PRIMER CUATRIMESTRE DE 2008
(En dólares)

País	Deudores	Acreedores
Argentina		9.617.410,25
Bolivia		4.426.041,44
Brasil		38.797.477,12
Colombia		103.548.814,47
Chile		43.341.583,64
Ecuador	1.530.541,47	
México		15.826.746,91
Paraguay	4.985.928,90	
Perú		7.732.857,22
Uruguay	541.576,42	
Venezuela	215.506.501,32	
R.Dom.	726.382,94	
Totales	223.290.931,05	223.290.931,05

CUADRO 2
DÉBITOS, CRÉDITOS Y SALDOS POR PAÍS DE LA COMPENSACIÓN
PRIMER CUATRIMESTRE DE 2008
(En dólares)

País	Débitos	Créditos	Saldos
Argentina			
Bolivia	178.455,58	526.435,59	347.980,01
Brasil	10.785.205,19	9.998.561,34	-786.643,85
Colombia	37.261,72	95.545,54	58.283,82
Chile	607.254,97	800.452,42	193.197,45
Ecuador	239.479,61	209.486,61	-29.993,00
México	143.425,91	29.994,34	-113.431,57
Paraguay	433.583,01	326.282,56	-107.300,45
Perú	756.866,48	1.109.652,34	352.785,86
Uruguay	785.641,12	1.378.438,24	592.797,12
Venezuela	164,12	9.109.898,98	9.109.734,86
R.Dom.	0,00	0,00	0,00
Total	13.967.337,71	23.584.747,96	9.617.410,25
Bolivia			
Argentina	526.435,59	178.455,58	-347.980,01
Brasil	916.948,19	0,00	-916.948,19
Colombia	37,04	0,00	-37,04
Chile	273,48	15,37	-258,11
Ecuador	0,00	3,50	3,50
México	70.777,20	18.919,96	-51.857,24
Paraguay	2.409,57	0,00	-2.409,57
Perú	4.856,73	25.020,51	20.163,78
Uruguay	0,00	46.920,87	46.920,87
Venezuela	0,00	5.678.443,45	5.678.443,45
R.Dom.	0,00	0,00	0,00
Total	1.521.737,80	5.947.779,24	4.426.041,44
Brasil			
Argentina	9.998.561,34	10.785.205,19	786.643,85
Bolivia	0,00	916.948,19	916.948,19
Colombia	87.897,58	89.750,30	1.852,72
Chile	33.628.912,66	9.139.763,57	-24.489.149,09
Ecuador	0,00	1.703.652,40	1.703.652,40
México	0,00	206.131,17	206.131,17
Paraguay	255.225,64	5.635.533,95	5.380.308,31
Perú	644.022,03	4.873.186,34	4.229.164,31
Uruguay	2.578.941,86	3.411.486,48	832.544,62
Venezuela	1.049,30	48.871.186,66	48.870.137,36
R.Dom.	0,00	359.243,28	359.243,28
Total	47.194.610,41	85.992.087,53	38.797.477,12
Colombia			
Argentina	95.545,54	37.261,72	-58.283,82
Bolivia	0,00	37,04	37,04
Brasil	89.750,30	87.897,58	-1.852,72
Chile	0,00	44,93	44,93
Ecuador	1.187.749,23	1.267.901,62	80.152,39
México	0,00	0,00	0,00
Paraguay	0,00	0,00	0,00
Perú	294.051,04	302.023,46	7.972,42
Uruguay	0,00	166.133,28	166.133,28
Venezuela	4.613,22	103.357.081,89	103.352.468,67
R.Dom.	0,00	2.142,28	2.142,28
Total	1.671.709,33	105.220.523,80	103.548.814,47

País	Débitos	Créditos	Saldos
Chile			
Argentina	800.452,42	607.254,97	-193.197,45
Bolivia	15,37	273,48	258,11
Brasil	9.139.763,57	33.628.912,66	24.489.149,09
Colombia	44,93	0,00	-44,93
Ecuador	1.365.595,19	2.466.227,97	1.100.632,78
México	10.660,23	1.970.035,60	1.959.375,37
Paraguay	0,00	20.555,92	20.555,92
Perú	448.459,36	237.416,45	-211.042,91
Uruguay	0,00	200.685,89	200.685,89
Venezuela	0,00	15.975.211,77	15.975.211,77
R.Dom.	0,00	0,00	0,00
Total	11.764.991,07	55.106.574,71	43.341.583,64
Ecuador			
Argentina	209.486,61	239.479,61	29.993,00
Bolivia	3,50	0,00	-3,50
Brasil	1.703.652,40	0,00	-1.703.652,40
Colombia	1.267.901,62	1.187.749,23	-80.152,39
Chile	2.466.227,97	1.365.595,19	-1.100.632,78
México	953.720,79	0,00	-953.720,79
Paraguay	0,00	0,00	0,00
Perú	594.438,88	292.769,87	-301.669,01
Uruguay	28.537,43	30.361,11	1.823,68
Venezuela	3.560.620,06	6.138.092,78	2.577.472,72
R.Dom.	0,00	0,00	0,00
Total	10.784.589,26	9.254.047,79	-1.530.541,47
México			
Argentina	29.994,34	143.425,91	113.431,57
Bolivia	18.919,96	70.777,20	51.857,24
Brasil	206.131,17	0,00	-206.131,17
Colombia	0,00	0,00	0,00
Chile	1.970.035,60	10.660,23	-1.959.375,37
Ecuador	0,00	953.720,79	953.720,79
Paraguay	0,00	47.198,19	47.198,19
Perú	2.376,57	0,00	-2.376,57
Uruguay	0,00	3.158,67	3.158,67
Venezuela	0,00	16.825.263,56	16.825.263,56
R.Dom.	0,00	0,00	0,00
Total	2.227.457,64	18.054.204,55	15.826.746,91
Paraguay			
Argentina	326.282,56	433.583,01	107.300,45
Bolivia	0,00	2.409,57	2.409,57
Brasil	5.635.533,95	255.225,64	-5.380.308,31
Colombia	0,00	0,00	0,00
Chile	20.555,92	0,00	-20.555,92
Ecuador	0,00	0,00	0,00
México	47.198,19	0,00	-47.198,19
Perú	0,00	3,80	3,80
Uruguay	0,00	0,00	0,00
Venezuela	0,00	352.419,70	352.419,70
R.Dom.	0,00	0,00	0,00
Total	6.029.570,62	1.043.641,72	-4.985.928,90

País	Débitos	Créditos	Saldos
Perú			
Argentina	1.109.652,34	756.866,48	-352.785,86
Bolivia	25.020,51	4.856,73	-20.163,78
Brasil	4.873.186,34	644.022,03	-4.229.164,31
Colombia	302.023,46	294.051,04	-7.972,42
Chile	237.416,45	448.459,36	211.042,91
Ecuador	292.769,87	594.438,88	301.669,01
México	0,00	2.376,57	2.376,57
Paraguay	3,80	0,00	-3,80
Uruguay	42.425,02	102.594,44	60.169,42
Venezuela	40.973,67	11.443.665,77	11.402.692,10
R.Dom.	0,00	364.997,38	364.997,38
Total	6.923.471,46	14.656.328,68	7.732.857,22
Uruguay			
Argentina	1.378.438,24	785.641,12	-592.797,12
Bolivia	46.920,87	0,00	-46.920,87
Brasil	3.411.486,48	2.578.941,86	-832.544,62
Colombia	166.133,28	0,00	-166.133,28
Chile	200.685,89	0,00	-200.685,89
Ecuador	30.361,11	28.537,43	-1.823,68
México	3.158,67	0,00	-3.158,67
Paraguay	0,00	0,00	0,00
Perú	102.594,44	42.425,02	-60.169,42
Venezuela	0,00	1.362.657,13	1.362.657,13
R.Dom.	0,00	0,00	0,00
Total	5.339.778,98	4.798.202,56	-541.576,42
Venezuela			
Argentina	9.109.898,98	164,12	-9.109.734,86
Bolivia	5.678.443,45	0,00	-5.678.443,45
Brasil	48.871.186,66	1.049,30	-48.870.137,36
Colombia	103.357.081,89	4.613,22	-103.352.468,67
Chile	15.975.211,77	0,00	-15.975.211,77
Ecuador	6.138.092,78	3.560.620,06	-2.577.472,72
México	16.825.263,56	0,00	-16.825.263,56
Paraguay	352.419,70	0,00	-352.419,70
Perú	11.443.665,77	40.973,67	-11.402.692,10
Uruguay	1.362.657,13	0,00	-1.362.657,13
R.Dom.	0,00	0,00	0,00
Total	219.113.921,69	3.607.420,37	-215.506.501,32
R.Dom.			
Argentina	0,00	0,00	0,00
Bolivia	0,00	0,00	0,00
Brasil	359.243,28	0,00	-359.243,28
Colombia	2.142,28	0,00	-2.142,28
Chile	0,00	0,00	0,00
Ecuador	0,00	0,00	0,00
México	0,00	0,00	0,00
Paraguay	0,00	0,00	0,00
Perú	364.997,38	0,00	-364.997,38
Uruguay	0,00	0,00	0,00
Venezuela	0,00	0,00	0,00
Total	726.382,94	0,00	-726.382,94
Total General 1er. 2008	327.265.558,91	327.265.558,91	0,00

CUADRO 3
TRANSFERENCIAS ANTICIPADAS
PRIMER CUATRIMESTRE DE 2008
(En dólares)

Remesó	Recibió	Fecha	Parciales	Subtotales	Totales
Argentina					6.689.000,00
	Brasil			6.689.000,00	
		13/02/2008	600.000,00		
		20/02/2008	685.000,00		
		03/03/2008	590.000,00		
		11/03/2008	540.000,00		
		14/03/2008	520.000,00		
		26/03/2008	900.000,00		
		01/04/2008	500.000,00		
		08/04/2008	500.000,00		
		21/04/2008	540.000,00		
		25/04/2008	1.314.000,00		

Remesó	Recibió	Fecha	Parciales	Subtotales	Totales
Bolivia					10.060.548,29
	Argentina			2.706.399,53	
		10/01/2008	402.000,31		
		18/01/2008	189.757,25		
		01/02/2008	291.302,50		
		15/02/2008	373.788,79		
		22/02/2008	171.463,92		
		26/02/2008	223.523,03		
		20/03/2008	219.333,79		
		31/03/2008	217.625,08		
		03/04/2008	318.382,77		
		11/04/2008	239.879,18		
		25/04/2008	59.342,91		
	Brasil			5.624.426,79	
		10/01/2008	325.129,05		
		18/01/2008	228.888,30		
		30/01/2008	335.054,80		
		08/02/2008	465.814,86		
		22/02/2008	320.595,24		
		07/03/2008	970.988,84		
		13/03/2008	379.537,11		
		20/03/2008	259.067,51		
		27/03/2008	306.932,12		
		31/03/2008	481.756,58		
		03/04/2008	388.867,30		
		11/04/2008	279.704,79		
		14/04/2008	394.387,23		
		17/04/2008	236.525,38		
		25/04/2008	251.177,68		
	Colombia			98.451,30	
		07/01/2008	68.973,00		
		24/03/2008	575,00		
		27/03/2008	28.126,60		
		25/04/2008	776,70		
	Chile			1.047.582,33	
		10/01/2008	14.185,54		
		18/01/2008	78.623,43		
		13/02/2008	32.000,00		
		05/03/2008	64.348,84		
		17/03/2008	32.000,00		
		31/03/2008	118.242,75		
		03/04/2008	166.148,76		
		04/04/2008	99.060,00		
		11/04/2008	93.377,01		
		18/04/2008	191.100,00		
		25/04/2008	158.496,00		
	México			122.418,52	
		14/04/2008	122.418,52		
	Paraguay			55.100,00	
		20/02/2008	21.500,00		
		11/04/2008	33.600,00		
	Perú			406.169,82	
		13/02/2008	58.071,74		
		20/02/2008	131.947,13		
		26/02/2008	32.205,22		
		04/03/2008	22.170,94		
		24/03/2008	120.314,06		
		27/03/2008	17.674,00		
		18/04/2008	23.786,73		

Remesó	Recibió	Fecha	Parciales	Subtotales	Totales
Colombia					6.096.000,00
	Argentina			501.000,00	
		08/01/2008	120.000,00		
		18/01/2008	132.000,00		
		04/02/2008	137.000,00		
		22/02/2008	112.000,00		
	Brasil			4.375.000,00	
		10/01/2008	125.000,00		
		22/01/2008	354.000,00		
		25/01/2008	333.000,00		
		28/01/2008	236.000,00		
		25/02/2008	672.000,00		
		13/03/2008	238.000,00		
		04/04/2008	208.000,00		
		10/04/2008	539.000,00		
		14/04/2008	856.000,00		
		15/04/2008	814.000,00		
	Ecuador			288.000,00	
		21/04/2008	288.000,00		
	Perú			932.000,00	
		23/01/2008	204.000,00		
		14/02/2008	110.000,00		
		19/02/2008	174.000,00		
		26/03/2008	139.000,00		
		09/04/2008	151.000,00		
		22/04/2008	154.000,00		

Remesó	Recibió	Fecha	Parciales	Subtotales	Totales
Chile					3.676.825,80
	Argentina			1.076.343,36	
		25/01/2008	73.375,61		
		28/01/2008	28.703,10		
		31/01/2008	189.014,07		
		27/02/2008	87.462,99		
		29/02/2008	54.111,83		
		05/03/2008	72.470,15		
		06/03/2008	97.562,59		
		31/03/2008	138.700,97		
		02/04/2008	21.879,84		
		14/04/2008	55.793,21		
		16/04/2008	49.376,30		
		17/04/2008	60.246,21		
		21/04/2008	40.563,15		
		22/04/2008	21.766,80		
		24/04/2008	38.403,76		
		25/04/2008	46.912,78		
	Bolivia			134.604,40	
		19/03/2008	66.073,20		
		17/04/2008	68.531,20		
	Colombia			208.990,31	
		22/01/2008	43.854,97		
		25/01/2008	10.275,28		
		04/02/2008	26.400,00		
		27/02/2008	37.529,92		
		20/03/2008	54.643,39		
		04/04/2008	36.286,75		
	Ecuador			557.973,84	
		30/01/2008	197.595,00		
		20/02/2008	48.855,32		
		31/03/2008	16.340,02		
		01/04/2008	142.846,90		
		10/04/2008	55.161,20		
		14/04/2008	74.937,60		
		22/04/2008	22.237,80		
	Perú			1.698.913,89	
		08/01/2008	152.985,15		
		14/02/2008	71.845,06		
		19/02/2008	72.292,50		
		25/02/2008	278.114,92		
		11/03/2008	32.970,86		
		12/03/2008	128.673,82		
		14/03/2008	249.149,68		
		17/03/2008	126.945,28		
		31/03/2008	41.792,99		
		14/04/2008	62.128,77		
		17/04/2008	129.103,60		
		25/04/2008	352.911,26		

Remesó	Recibió	Fecha	Parciales	Subtotales	Totales
Ecuador					44.643.301,36
	Argentina			2.486.675,34	
		25/01/2008	425.441,45		
		11/02/2008	1.703.377,13		
		26/03/2008	357.856,76		
	Bolivia			30.691,59	
		25/01/2008	30.691,59		
	Brasil			32.530.558,77	
		25/01/2008	7.430.027,65		
		11/02/2008	5.749.757,50		
		14/02/2008	8.140.418,14		
		25/02/2008	401.939,75		
		28/02/2008	2.602.544,30		
		26/03/2008	2.503.027,34		
		09/04/2008	2.040.531,54		
		15/04/2008	527.982,22		
		17/04/2008	3.134.330,33		
	Colombia			2.032.874,18	
		25/01/2008	938.580,02		
		11/02/2008	87.382,60		
		25/02/2008	277.585,99		
		28/02/2008	97.170,75		
		26/03/2008	221.884,30		
		09/04/2008	410.270,52		
	Chile			3.081.635,24	
		25/01/2008	1.540.294,11		
		11/02/2008	699.097,28		
		25/02/2008	19.739,44		
		28/02/2008	543.272,94		
		26/03/2008	208.858,32		
		09/04/2008	70.373,15		
	México			445.273,18	
		25/02/2008	164.818,57		
		26/03/2008	274.654,70		
		15/04/2008	5.799,91		
	Perú			3.989.223,53	
		25/01/2008	498.817,78		
		11/02/2008	321.006,71		
		14/02/2008	694.090,69		
		25/02/2008	674.762,98		
		28/02/2008	21.671,06		
		26/03/2008	1.055.640,75		
		09/04/2008	518.273,88		
		17/04/2008	204.959,68		
	Uruguay			46.369,53	
		25/01/2008	46.369,53		

Remesó	Recibió	Fecha	Parciales	Subtotales	Totales
Paraguay					8.717.046,85
	Argentina			1.769.563,00	
		11/01/2008	326.658,35		
		18/01/2008	269.813,87		
		05/02/2008	193.574,76		
		07/03/2008	848.178,18		
		14/03/2008	64.441,02		
		28/03/2008	66.896,82		
	Brasil			5.094.216,98	
		11/01/2008	853.757,10		
		18/01/2008	602.480,46		
		05/02/2008	575.904,11		
		07/03/2008	662.663,66		
		14/03/2008	603.869,94		
		28/03/2008	1.011.208,99		
		16/04/2008	784.332,72		
	Chile			1.544.750,87	
		11/01/2008	217.384,01		
		18/01/2008	65.006,79		
		05/02/2008	278.461,35		
		15/02/2008	349.399,89		
		14/03/2008	180.679,70		
		28/03/2008	124.464,66		
		16/04/2008	329.354,47		
	México			308.516,00	
		05/02/2008	308.516,00		

Remesó	Recibió	Fecha	Parciales	Subtotales	Totales
Perú					21.994.034,51
	Argentina			5.157.320,07	
		15/02/2008	81.645,52		
		26/02/2008	208.691,48		
		07/03/2008	128.146,70		
		14/03/2008	1.207.209,69		
		25/03/2008	19.625,05		
		28/03/2008	220.048,20		
		01/04/2008	822.800,03		
		02/04/2008	1.170.467,24		
		04/04/2008	615.851,44		
		11/04/2008	168.571,02		
		15/04/2008	260.196,00		
		18/04/2008	105.845,00		
		22/04/2008	148.222,70		
	Bolivia			229.034,47	
		11/01/2008	139.108,72		
		01/04/2008	89.925,75		
	Brasil			14.755.428,57	
		11/01/2008	1.084.979,21		
		15/01/2008	291.333,15		
		22/01/2008	3.292.218,82		
		29/01/2008	171.974,29		
		01/02/2008	997.669,90		
		05/02/2008	175.710,90		
		12/02/2008	51.258,85		
		15/02/2008	388.623,01		
		19/02/2008	156.311,62		
		22/02/2008	686.584,00		
		29/02/2008	361.268,00		
		11/03/2008	35.823,32		
		14/03/2008	395.407,72		
		18/03/2008	582.770,33		
		25/03/2008	1.071.022,09		
		28/03/2008	54.532,02		
		02/04/2008	1.217.500,78		
		04/04/2008	46.493,66		
		08/04/2008	41.462,05		
		09/04/2008	2.013.140,78		
		15/04/2008	184.323,91		
		18/04/2008	1.258.567,26		
		25/04/2008	196.452,90		
	Colombia			813.877,19	
		11/01/2008	186.177,07		
		15/01/2008	240.315,54		
		01/02/2008	170.486,45		
		22/02/2008	66.843,21		
		29/02/2008	18.703,35		
		07/03/2008	85.280,00		
		18/03/2008	31.017,82		
		01/04/2008	15.053,75		
	Chile			968.002,51	
		22/01/2008	57.331,25		
		29/01/2008	345.606,24		
		01/02/2008	425.360,00		
		12/02/2008	27.531,33		
		11/03/2008	30.173,95		
		25/03/2008	14.015,48		
		28/03/2008	27.500,66		
		25/04/2008	40.483,60		
	Ecuador			40.864,42	
		15/04/2008	40.864,42		
	Paraguay			16.636,60	
		01/02/2008	16.636,60		
	Uruguay			12.870,68	
		26/02/2008	12.870,68		

Remesó	Recibió	Fecha	Parciales	Subtotales	Totales
Uruguay					20.209.900,00
	Argentina			3.866.500,00	
		11/01/2008	625.000,00		
		11/02/2008	991.000,00		
		13/03/2008	565.000,00		
		15/04/2008	762.900,00		
		24/04/2008	922.600,00		
	Brasil			11.575.700,00	
		15/01/2008	518.000,00		
		17/01/2008	531.000,00		
		22/01/2008	527.000,00		
		24/01/2008	574.000,00		
		29/01/2008	538.000,00		
		11/02/2008	725.000,00		
		14/02/2008	1.127.000,00		
		20/02/2008	512.000,00		
		26/02/2008	825.000,00		
		29/02/2008	605.000,00		
		05/03/2008	704.000,00		
		13/03/2008	656.000,00		
		19/03/2008	701.000,00		
		26/03/2008	1.261.900,00		
		01/04/2008	500.600,00		
		09/04/2008	689.700,00		
		15/04/2008	580.500,00		
	Chile			1.245.900,00	
		22/02/2008	566.000,00		
		03/04/2008	679.900,00		
	México			3.521.800,00	
		11/01/2008	697.000,00		
		03/03/2008	1.345.000,00		
		10/03/2008	821.000,00		
		25/04/2008	658.800,00		

Remesó	Recibió	Fecha	Parciales	Subtotales	Totales
Venezuela					3.649.676.152,79
	Argentina			183.907.433,77	
		15/01/2008	30.687.338,03		
		28/01/2008	37.921.464,07		
		19/02/2008	32.622.383,16		
		12/03/2008	25.302.583,89		
		03/04/2008	21.845.100,61		
		25/04/2008	35.528.564,01		
	Bolivia			23.584.813,54	
		11/01/2008	1.513.707,77		
		15/01/2008	3.323.358,80		
		22/01/2008	5.733.118,82		
		28/01/2008	915.803,00		
		22/02/2008	1.857.282,04		
		27/02/2008	1.420.755,00		
		03/03/2008	877.116,00		
		07/03/2008	1.120.000,00		
		12/03/2008	2.113.121,09		
		24/03/2008	1.530.902,40		
		08/04/2008	1.346.401,79		
		22/04/2008	1.833.246,83		
	Brasil			869.886.459,81	
		22/01/2008	186.761.617,44		
		07/02/2008	133.176.975,01		
		22/02/2008	141.601.907,07		
		07/03/2008	91.726.161,78		
		28/03/2008	131.323.172,19		
		16/04/2008	125.725.220,35		
		25/04/2008	59.571.405,97		
	Colombia			1.570.475.892,69	
		11/01/2008	78.570.823,51		
		15/01/2008	100.706.142,24		
		22/01/2008	155.965.195,83		
		24/01/2008	44.390.450,85		
		28/01/2008	43.320.408,64		
		31/01/2008	58.607.138,30		
		06/02/2008	71.806.158,54		
		07/02/2008	84.716.396,31		
		12/02/2008	53.529.120,08		
		19/02/2008	66.989.282,85		
		22/02/2008	58.174.942,85		
		27/02/2008	56.664.589,44		
		03/03/2008	80.567.218,89		
		07/03/2008	53.557.543,11		
		12/03/2008	141.622.356,08		
		17/03/2008	68.137.908,71		
		24/03/2008	48.835.100,87		
		28/03/2008	42.098.305,89		
		03/04/2008	53.385.833,87		
		08/04/2008	26.389.102,03		
		11/04/2008	48.478.476,86		
		16/04/2008	44.287.274,59		
		22/04/2008	44.538.351,58		
		25/04/2008	45.137.770,77		
	Chile			210.002.665,77	
		31/01/2008	75.697.741,75		
		17/03/2008	75.406.436,70		
		25/04/2008	58.898.487,32		
	Ecuador			124.969.289,08	
		24/01/2008	37.770.885,52		
		12/02/2008	21.667.516,25		
		27/02/2008	14.275.301,91		
		07/03/2008	14.943.787,02		
		28/03/2008	17.412.650,40		
		11/04/2008	11.073.474,13		
		25/04/2008	7.825.673,85		

Continuación: Venezuela con:

Remesó	Recibió	Fecha	Parciales	Subtotales	Totales
	México			357.390.747,20	
		11/01/2008	27.335.812,92		
		24/01/2008	57.658.770,14		
		06/02/2008	34.838.841,12		
		12/02/2008	37.833.496,00		
		22/02/2008	44.324.385,75		
		27/02/2008	22.591.037,19		
		07/03/2008	31.162.177,37		
		12/03/2008	23.771.232,07		
		24/03/2008	17.011.088,58		
		03/04/2008	19.137.075,04		
		22/04/2008	28.131.953,25		
		25/04/2008	13.594.877,77		
	Paraguay			66.284.955,91	
		11/01/2008	5.060.329,57		
		24/01/2008	3.913.229,29		
		07/02/2008	3.551.863,14		
		22/02/2008	16.851.586,90		
		07/03/2008	1.017.480,00		
		03/04/2008	4.362.360,00		
		08/04/2008	4.536.120,00		
		11/04/2008	14.832.120,00		
		22/04/2008	12.159.867,01		
	Perú			217.415.891,68	
		15/01/2008	34.926.812,29		
		28/01/2008	30.412.479,38		
		07/02/2008	33.088.740,71		
		22/02/2008	24.561.291,15		
		07/03/2008	27.725.496,34		
		24/03/2008	23.982.464,69		
		08/04/2008	22.174.372,78		
		25/04/2008	20.544.234,34		
	Uruguay			25.758.003,34	
		15/01/2008	1.218.473,39		
		22/01/2008	3.688.681,91		
		28/01/2008	1.040.078,82		
		06/02/2008	1.051.033,40		
		19/02/2008	1.449.600,96		
		27/02/2008	1.073.820,10		
		03/03/2008	1.430.794,38		
		07/03/2008	1.976.048,39		
		24/03/2008	2.510.227,47		
		28/03/2008	832.803,50		
		03/04/2008	2.451.268,77		
		08/04/2008	2.370.112,55		
		11/04/2008	1.428.752,04		
		16/04/2008	1.159.683,91		
		25/04/2008	2.076.623,75		

Remesó	Recibió	Fecha	Parciales	Subtotales	Totales
R.Dom.					16.852.318,42
	Brasil			14.401.374,54	
		12/02/2008	1.033.070,61		
		26/02/2008	283.470,25		
		03/03/2008	7.939.515,69		
		07/03/2008	30.746,33		
		11/03/2008	11.328,28		
		13/03/2008	22.952,42		
		18/03/2008	12.893,94		
		07/04/2008	7.984,11		
		09/04/2008	18.623,15		
		09/04/2008	32.848,17		
		18/04/2008	1.997,09		
		21/04/2008	5.005.944,50		
	Colombia			2.020.108,21	
		26/02/2008	320.534,81		
		12/03/2008	10.197,50		
		13/03/2008	598.000,00		
		09/04/2008	1.091.375,90		
	México			430.835,67	
		04/04/2008	430.835,67		
Totales Primer Cuatrimestre 2008 - U\$S			3.788.615.128,02	3.788.615.128,02	3.788.615.128,02

CUADRO 4
SALDOS MULTILATERALES
AJUSTADOS POR TRANSFERENCIAS ANTICIPADAS
PRIMER CUATRIMESTRE DE 2008
(En dólares)

País	Saldos de compensación		Pagos anticipados		Saldos ajustados	
	Deudores	Acreedores	Efectuados	Recibidos	Deudores	Acreedores
Argentina		9.617.410,25	6.689.000,00	201.471.235,07		204.399.645,32
Bolivia		4.426.041,44	10.060.548,29	23.979.144,00		18.344.637,15
Brasil		38.797.477,12		964.932.165,46		1.003.729.642,58
Colombia		103.548.814,47	6.096.000,00	1.575.650.193,88		1.673.103.008,35
Chile		43.341.583,64	3.676.825,80	217.890.536,72		257.555.294,56
Ecuador	1.530.541,47		44.643.301,36	125.856.127,34		79.682.284,51
México		15.826.746,91		362.219.590,57		378.046.337,48
Paraguay	4.985.928,90		8.717.046,85	66.356.692,51		52.653.716,76
Perú		7.732.857,22	21.994.034,51	224.442.198,92		210.181.021,63
Uruguay	541.576,42		20.209.900,00	25.817.243,55		5.065.767,13
Venezuela	215.506.501,32		3.649.676.152,79		3.865.182.654,11	
R.Dom.	726.382,94		16.852.318,42		17.578.701,36	
Totales	223.290.931,05	223.290.931,05	3.788.615.128,02	3.788.615.128,02	3.882.761.355,47	3.882.761.355,47

CUADRO 5
CRÉDITOS, DÉBITOS Y SALDOS POR PAÍS
AJUSTADOS POR PAGOS ANTICIPADOS Y TRANSFERENCIAS MULTILATERALES
PRIMER CUATRIMESTRE DE 2008
(En dólares)

País	Créditos				Débitos				Saldos	
	Compensación	Pagos Anticip.	Transf.Multil.	Ajustados	Compensación	Pagos Anticip.	Transf.Multil.	Ajustados	Compensación	Ajustados
Argentina										
Bolivia	526.435,59	2.706.399,53		3.232.835,12	178.455,58			178.455,58	347.980,01	3.054.379,54
Brasil	9.998.561,34			9.998.561,34	10.785.205,19	6.689.000,00		17.474.205,19	-786.643,85	-7.475.643,85
Colombia	95.545,54	501.000,00		596.545,54	37.261,72			37.261,72	58.283,82	559.283,82
Chile	800.452,42	1.076.343,36		1.876.795,78	607.254,97			607.254,97	193.197,45	1.269.540,81
Ecuador	209.486,61	2.486.675,34		2.696.161,95	239.479,61			239.479,61	-29.993,00	2.456.682,34
México	29.994,34			29.994,34	143.425,91			143.425,91	-113.431,57	-113.431,57
Paraguay	326.282,56	1.769.563,00		2.095.845,56	433.583,01			433.583,01	-107.300,45	1.662.262,55
Perú	1.109.652,34	5.157.320,07		6.266.972,41	756.866,48			756.866,48	352.785,86	5.510.105,93
Uruguay	1.378.438,24	3.866.500,00		5.244.938,24	785.641,12			785.641,12	592.797,12	4.459.297,12
Venezuela	9.109.898,98	183.907.433,77		193.017.332,75	164,12			164,12	9.109.734,86	193.017.168,63
R. Dom.									0,00	0,00
Totales	23.584.747,96	201.471.235,07	0,00	225.055.983,03	13.967.337,71	6.689.000,00	0,00	20.656.337,71	9.617.410,25	204.399.645,32
Bolivia										
Argentina	178.455,58			178.455,58	526.435,59	2.706.399,53		3.232.835,12	-347.980,01	-3.054.379,54
Brasil					916.948,19	5.624.426,79		6.541.374,98	-916.948,19	-6.541.374,98
Colombia					37,04	98.451,30		98.488,34	-37,04	-98.488,34
Chile	15,37	134.604,40		134.619,77	273,48	1.047.582,33		1.047.855,81	-258,11	-913.236,04
Ecuador	3,50	30.691,59		30.695,09					3,50	30.695,09
México	18.919,96			18.919,96	70.777,20	122.418,52		193.195,72	-51.857,24	-174.275,76
Paraguay					2.409,57	55.100,00		57.509,57	-2.409,57	-57.509,57
Perú	25.020,51	229.034,47		254.054,98	4.856,73	406.169,82		411.026,55	20.163,78	-156.971,57
Uruguay	46.920,87			46.920,87					46.920,87	46.920,87
Venezuela	5.678.443,45	23.584.813,54		29.263.256,99					5.678.443,45	29.263.256,99
R. Dom.									0,00	0,00
Totales	5.947.779,24	23.979.144,00	0,00	29.926.923,24	1.521.737,80	10.060.548,29	0,00	11.582.286,09	4.426.041,44	18.344.637,15

País	Créditos				Débitos				Saldos			
	Compensación	Pagos Anticip.	Transf.Multil.	Ajustados	Compensación	Pagos Anticip.	Transf.Multil.	Ajustados	Compensación	Ajustados		
Brasil	Argentina	10.785.205,19	6.689.000,00		17.474.205,19				9.998.561,34		786.643,85	7.475.643,85
	Bolivia	916.948,19	5.624.426,79		6.541.374,98						916.948,19	6.541.374,98
	Colombia	89.750,30	4.375.000,00		4.464.750,30	87.897,58			87.897,58		1.852,72	4.376.852,72
	Chile	9.139.763,57			9.139.763,57	33.628.912,66			33.628.912,66		-24.489.149,09	-24.489.149,09
	Ecuador	1.703.652,40	32.530.558,77		34.234.211,17						1.703.652,40	34.234.211,17
	México	206.131,17			206.131,17						206.131,17	206.131,17
	Paraguay	5.635.533,95	5.094.216,98		10.729.750,93	255.225,64			255.225,64		5.380.308,31	10.474.525,29
	Perú	4.873.186,34	14.755.428,57		19.628.614,91	644.022,03			644.022,03		4.229.164,31	18.984.592,88
	Uruguay	3.411.486,48	11.575.700,00		14.987.186,48	2.578.941,86			2.578.941,86		832.544,62	12.408.244,62
	Venezuela	48.871.186,66	869.886.459,81		918.757.646,47	1.049,30			1.049,30		48.870.137,36	918.756.597,17
	R. Dom.	359.243,28	14.401.374,54		14.760.617,82						359.243,28	14.760.617,82
Totales	85.992.087,53	964.932.165,46	0,00	1.050.924.252,99	47.194.610,41	0,00	0,00	47.194.610,41	38.797.477,12	1.003.729.642,58		
Colombia	Argentina	37.261,72			37.261,72	95.545,54	501.000,00		596.545,54		-58.283,82	-559.283,82
	Bolivia	37,04	98.451,30		98.488,34						37,04	98.488,34
	Brasil	87.897,58			87.897,58	89.750,30	4.375.000,00		4.464.750,30		-1.852,72	-4.376.852,72
	Chile	44,93	208.990,31		209.035,24						44,93	209.035,24
	Ecuador	1.267.901,62	2.032.874,18		3.300.775,80	1.187.749,23	288.000,00		1.475.749,23		80.152,39	1.825.026,57
	México										0,00	0,00
	Paraguay										0,00	0,00
	Perú	302.023,46	813.877,19		1.115.900,65	294.051,04	932.000,00		1.226.051,04		7.972,42	-110.150,39
	Uruguay	166.133,28			166.133,28						166.133,28	166.133,28
	Venezuela	103.357.081,89	1.570.475.892,69		1.673.832.974,58	4.613,22			4.613,22		103.352.468,67	1.673.828.361,36
	R. Dom.	2.142,28	2.020.108,21		2.022.250,49						2.142,28	2.022.250,49
Totales	105.220.523,80	1.575.650.193,88	0,00	1.680.870.717,68	1.671.709,33	6.096.000,00	0,00	7.767.709,33	103.548.814,47	1.673.103.008,35		

País	Créditos				Débitos				Saldos		
	Compensación	Pagos Anticip.	Transf.Multil.	Ajustados	Compensación	Pagos Anticip.	Transf.Multil.	Ajustados	Compensación	Ajustados	
Chile	Argentina	607.254,97			607.254,97	800.452,42	1.076.343,36		1.876.795,78	-193.197,45	-1.269.540,81
	Bolivia	273,48	1.047.582,33		1.047.855,81	15,37	134.604,40		134.619,77	258,11	913.236,04
	Brasil	33.628.912,66			33.628.912,66	9.139.763,57			9.139.763,57	24.489.149,09	24.489.149,09
	Colombia					44,93	208.990,31		209.035,24	-44,93	-209.035,24
	Ecuador	2.466.227,97	3.081.635,24		5.547.863,21	1.365.595,19	557.973,84		1.923.569,03	1.100.632,78	3.624.294,18
	México	1.970.035,60			1.970.035,60	10.660,23			10.660,23	1.959.375,37	1.959.375,37
	Paraguay	20.555,92	1.544.750,87		1.565.306,79					20.555,92	1.565.306,79
	Perú	237.416,45	968.002,51		1.205.418,96	448.459,36	1.698.913,89		2.147.373,25	-211.042,91	-941.954,29
	Uruguay	200.685,89	1.245.900,00		1.446.585,89					200.685,89	1.446.585,89
	Venezuela	15.975.211,77	210.002.665,77		225.977.877,54					15.975.211,77	225.977.877,54
	R. Dom.									0,00	0,00
Totales		55.106.574,71	217.890.536,72	0,00	272.997.111,43	11.764.991,07	3.676.825,80	0,00	15.441.816,87	43.341.583,64	257.555.294,56
Ecuador	Argentina	239.479,61			239.479,61	209.486,61	2.486.675,34		2.696.161,95	29.993,00	-2.456.682,34
	Bolivia					3,50	30.691,59		30.695,09	-3,50	-30.695,09
	Brasil					1.703.652,40	32.530.558,77		34.234.211,17	-1.703.652,40	-34.234.211,17
	Colombia	1.187.749,23	288.000,00		1.475.749,23	1.267.901,62	2.032.874,18		3.300.775,80	-80.152,39	-1.825.026,57
	Chile	1.365.595,19	557.973,84		1.923.569,03	2.466.227,97	3.081.635,24		5.547.863,21	-1.100.632,78	-3.624.294,18
	México					953.720,79	445.273,18		1.398.993,97	-953.720,79	-1.398.993,97
	Paraguay									0,00	0,00
	Perú	292.769,87	40.864,42		333.634,29	594.438,88	3.989.223,53		4.583.662,41	-301.669,01	-4.250.028,12
	Uruguay	30.361,11			30.361,11	28.537,43	46.369,53		74.906,96	1.823,68	-44.545,85
	Venezuela	6.138.092,78	124.969.289,08		131.107.381,86	3.560.620,06			3.560.620,06	2.577.472,72	127.546.761,80
	R. Dom.									0,00	0,00
Totales		9.254.047,79	125.856.127,34	0,00	135.110.175,13	10.784.589,26	44.643.301,36	0,00	55.427.890,62	-1.530.541,47	79.682.284,51

País	Créditos				Débitos				Saldos	
	Compensación	Pagos Anticip.	Transf.Multil.	Ajustados	Compensación	Pagos Anticip.	Transf.Multil.	Ajustados	Compensación	Ajustados
México										
Argentina	143.425,91			143.425,91	29.994,34			29.994,34	113.431,57	113.431,57
Bolivia	70.777,20	122.418,52		193.195,72	18.919,96			18.919,96	51.857,24	174.275,76
Brasil					206.131,17			206.131,17	-206.131,17	-206.131,17
Colombia									0,00	0,00
Chile	10.660,23			10.660,23	1.970.035,60			1.970.035,60	-1.959.375,37	-1.959.375,37
Ecuador	953.720,79	445.273,18		1.398.993,97					953.720,79	1.398.993,97
Paraguay	47.198,19	308.516,00		355.714,19					47.198,19	355.714,19
Perú					2.376,57			2.376,57	-2.376,57	-2.376,57
Uruguay	3.158,67	3.521.800,00		3.524.958,67					3.158,67	3.524.958,67
Venezuela	16.825.263,56	357.390.747,20		374.216.010,76					16.825.263,56	374.216.010,76
R. Dom.		430.835,67		430.835,67					0,00	430.835,67
Totales	18.054.204,55	362.219.590,57	0,00	380.273.795,12	2.227.457,64	0,00	0,00	2.227.457,64	15.826.746,91	378.046.337,48
Paraguay										
Argentina	433.583,01			433.583,01	326.282,56	1.769.563,00		2.095.845,56	107.300,45	-1.662.262,55
Bolivia	2.409,57	55.100,00		57.509,57					2.409,57	57.509,57
Brasil	255.225,64			255.225,64	5.635.533,95	5.094.216,98		10.729.750,93	-5.380.308,31	-10.474.525,29
Colombia									0,00	0,00
Chile					20.555,92	1.544.750,87		1.565.306,79	-20.555,92	-1.565.306,79
Ecuador									0,00	0,00
México					47.198,19	308.516,00		355.714,19	-47.198,19	-355.714,19
Perú	3,80	16.636,60		16.640,40					3,80	16.640,40
Uruguay									0,00	0,00
Venezuela	352.419,70	66.284.955,91		66.637.375,61					352.419,70	66.637.375,61
R. Dom.									0,00	0,00
Totales	1.043.641,72	66.356.692,51	0,00	67.400.334,23	6.029.570,62	8.717.046,85	0,00	14.746.617,47	-4.985.928,90	52.653.716,76

País	Créditos				Débitos				Saldos		
	Compensación	Pagos Anticip.	Transf.Multil.	Ajustados	Compensación	Pagos Anticip.	Transf.Multil.	Ajustados	Compensación	Ajustados	
Perú	Argentina	756.866,48			756.866,48	1.109.652,34	5.157.320,07		6.266.972,41	-352.785,86	-5.510.105,93
	Bolivia	4.856,73	406.169,82		411.026,55	25.020,51	229.034,47		254.054,98	-20.163,78	156.971,57
	Brasil	644.022,03			644.022,03	4.873.186,34	14.755.428,57		19.628.614,91	-4.229.164,31	-18.984.592,88
	Colombia	294.051,04	932.000,00		1.226.051,04	302.023,46	813.877,19		1.115.900,65	-7.972,42	110.150,39
	Chile	448.459,36	1.698.913,89		2.147.373,25	237.416,45	968.002,51		1.205.418,96	211.042,91	941.954,29
	Ecuador	594.438,88	3.989.223,53		4.583.662,41	292.769,87	40.864,42		333.634,29	301.669,01	4.250.028,12
	México	2.376,57			2.376,57					2.376,57	2.376,57
	Paraguay					3,80	16.636,60		16.640,40	-3,80	-16.640,40
	Uruguay	102.594,44			102.594,44	42.425,02	12.870,68		55.295,70	60.169,42	47.298,74
	Venezuela	11.443.665,77	217.415.891,68		228.859.557,45	40.973,67			40.973,67	11.402.692,10	228.818.583,78
	R. Dom.	364.997,38			364.997,38					364.997,38	364.997,38
Totales	14.656.328,68	224.442.198,92	0,00	239.098.527,60	6.923.471,46	21.994.034,51	0,00	28.917.505,97	7.732.857,22	210.181.021,63	
Uruguay	Argentina	785.641,12			785.641,12	1.378.438,24	3.866.500,00		5.244.938,24	-592.797,12	-4.459.297,12
	Bolivia					46.920,87			46.920,87	-46.920,87	-46.920,87
	Brasil	2.578.941,86			2.578.941,86	3.411.486,48	11.575.700,00		14.987.186,48	-832.544,62	-12.408.244,62
	Colombia					166.133,28			166.133,28	-166.133,28	-166.133,28
	Chile					200.685,89	1.245.900,00		1.446.585,89	-200.685,89	-1.446.585,89
	Ecuador	28.537,43	46.369,53		74.906,96	30.361,11			30.361,11	-1.823,68	44.545,85
	México					3.158,67	3.521.800,00		3.524.958,67	-3.158,67	-3.524.958,67
	Paraguay									0,00	0,00
	Perú	42.425,02	12.870,68		55.295,70	102.594,44			102.594,44	-60.169,42	-47.298,74
	Venezuela	1.362.657,13	25.758.003,34		27.120.660,47					1.362.657,13	27.120.660,47
	R. Dom.									0,00	0,00
Totales	4.798.202,56	25.817.243,55	0,00	30.615.446,11	5.339.778,98	20.209.900,00	0,00	25.549.678,98	-541.576,42	5.065.767,13	

País	Créditos				Débitos				Saldos	
	Compensación	Pagos Anticip.	Transf.Multil.	Ajustados	Compensación	Pagos Anticip.	Transf.Multil.	Ajustados	Compensación	Ajustados
Venezuela										
Argentina	164,12			164,12	9.109.898,98	183.907.433,77		193.017.332,75	-9.109.734,86	-193.017.168,63
Bolivia					5.678.443,45	23.584.813,54		29.263.256,99	-5.678.443,45	-29.263.256,99
Brasil	1.049,30			1.049,30	48.871.186,66	869.886.459,81		918.757.646,47	-48.870.137,36	-918.756.597,17
Colombia	4.613,22			4.613,22	103.357.081,89	1.570.475.892,69		1.673.832.974,58	-103.352.468,67	-1.673.828.361,36
Chile					15.975.211,77	210.002.665,77		225.977.877,54	-15.975.211,77	-225.977.877,54
Ecuador	3.560.620,06			3.560.620,06	6.138.092,78	124.969.289,08		131.107.381,86	-2.577.472,72	-127.546.761,80
México					16.825.263,56	357.390.747,20		374.216.010,76	-16.825.263,56	-374.216.010,76
Paraguay					352.419,70	66.284.955,91		66.637.375,61	-352.419,70	-66.637.375,61
Perú	40.973,67			40.973,67	11.443.665,77	217.415.891,68		228.859.557,45	-11.402.692,10	-228.818.583,78
Uruguay					1.362.657,13	25.758.003,34		27.120.660,47	-1.362.657,13	-27.120.660,47
R. Dom.									0,00	0,00
Totales	3.607.420,37	0,00	0,00	3.607.420,37	219.113.921,69	3.649.676.152,79	0,00	3.868.790.074,48	-215.506.501,32	-3.865.182.654,11
R.Dom.									0,00	0,00
Argentina									0,00	0,00
Bolivia									0,00	0,00
Brasil					359.243,28	14.401.374,54		14.760.617,82	-359.243,28	-14.760.617,82
Colombia					2.142,28	2.020.108,21		2.022.250,49	-2.142,28	-2.022.250,49
Chile									0,00	0,00
Ecuador									0,00	0,00
México						430.835,67		430.835,67	0,00	-430.835,67
Paraguay									0,00	0,00
Perú					364.997,38			364.997,38	-364.997,38	-364.997,38
Uruguay									0,00	0,00
Venezuela									0,00	0,00
Totales	0,00	0,00	0,00	0,00	726.382,94	16.852.318,42	0,00	17.578.701,36	-726.382,94	-17.578.701,36
Totales generales 1er. cuatrimestre 2008	327.265.558,91	3.788.615.128,02	0,00	4.115.880.686,93	327.265.558,91	3.788.615.128,02	0,00	4.115.880.686,93	0,00	0,00

CUADRO 6
DEBITOS, CRÉDITOS Y SALDOS POR PAÍS
AJUSTADOS POR PAGOS ANTICIPADOS, TRANSFERENCIAS MULTILATERALES Y ARREGLOS DE LA COMPENSACIÓN
PRIMER CUATRIMESTRE DE 2008
(En dólares)

País	Débitos	Créditos	Saldos
Argentina			
Bolivia	178.455,58	3.232.835,12	3.054.379,54
Brasil	17.474.205,19	9.998.561,34	-7.475.643,85
Colombia	37.261,72	596.545,54	559.283,82
Chile	607.254,97	1.876.795,78	1.269.540,81
Ecuador	239.479,61	2.696.161,95	2.456.682,34
México	143.425,91	29.994,34	-113.431,57
Paraguay	433.583,01	2.095.845,56	1.662.262,55
Perú	756.866,48	6.266.972,41	5.510.105,93
Uruguay	785.641,12	5.244.938,24	4.459.297,12
Venezuela	164,12	193.017.332,75	193.017.168,63
R.Dom.	0,00	0,00	0,00
Total	20.656.337,71	225.055.983,03	204.399.645,32
Bolivia			
Argentina	3.232.835,12	178.455,58	-3.054.379,54
Brasil	6.541.374,98	0,00	-6.541.374,98
Colombia	98.488,34	0,00	-98.488,34
Chile	1.047.855,81	134.619,77	-913.236,04
Ecuador	0,00	30.695,09	30.695,09
México	193.195,72	18.919,96	-174.275,76
Paraguay	57.509,57	0,00	-57.509,57
Perú	411.026,55	254.054,98	-156.971,57
Uruguay	0,00	46.920,87	46.920,87
Venezuela	0,00	29.263.256,99	29.263.256,99
R.Dom.	0,00	0,00	0,00
Total	11.582.286,09	29.926.923,24	18.344.637,15
Brasil			
Argentina	9.998.561,34	17.474.205,19	7.475.643,85
Bolivia	0,00	6.541.374,98	6.541.374,98
Colombia	87.897,58	4.464.750,30	4.376.852,72
Chile	33.628.912,66	9.139.763,57	-24.489.149,09
Ecuador	0,00	34.234.211,17	34.234.211,17
México	0,00	206.131,17	206.131,17
Paraguay	255.225,64	10.729.750,93	10.474.525,29
Perú	644.022,03	19.628.614,91	18.984.592,88
Uruguay	2.578.941,86	14.987.186,48	12.408.244,62
Venezuela	1.049,30	918.757.646,47	918.756.597,17
R.Dom.	0,00	14.760.617,82	14.760.617,82
Total	47.194.610,41	1.050.924.252,99	1.003.729.642,58
Colombia			
Argentina	596.545,54	37.261,72	-559.283,82
Bolivia	0,00	98.488,34	98.488,34
Brasil	4.464.750,30	87.897,58	-4.376.852,72
Chile	0,00	209.035,24	209.035,24
Ecuador	1.475.749,23	3.300.775,80	1.825.026,57
México	0,00	0,00	0,00
Paraguay	0,00	0,00	0,00
Perú	1.226.051,04	1.115.900,65	-110.150,39
Uruguay	0,00	166.133,28	166.133,28
Venezuela	4.613,22	1.673.832.974,58	1.673.828.361,36
R.Dom.	0,00	2.022.250,49	2.022.250,49
Total	7.767.709,33	1.680.870.717,68	1.673.103.008,35

País	Débitos	Créditos	Saldos
Chile			
Argentina	1.876.795,78	607.254,97	-1.269.540,81
Bolivia	134.619,77	1.047.855,81	913.236,04
Brasil	9.139.763,57	33.628.912,66	24.489.149,09
Colombia	209.035,24	0,00	-209.035,24
Ecuador	1.923.569,03	5.547.863,21	3.624.294,18
México	10.660,23	1.970.035,60	1.959.375,37
Paraguay	0,00	1.565.306,79	1.565.306,79
Perú	2.147.373,25	1.205.418,96	-941.954,29
Uruguay	0,00	1.446.585,89	1.446.585,89
Venezuela	0,00	225.977.877,54	225.977.877,54
R.Dom.	0,00	0,00	0,00
Total	15.441.816,87	272.997.111,43	257.555.294,56
Ecuador			
Argentina	2.696.161,95	239.479,61	-2.456.682,34
Bolivia	30.695,09	0,00	-30.695,09
Brasil	34.234.211,17	0,00	-34.234.211,17
Colombia	3.300.775,80	1.475.749,23	-1.825.026,57
Chile	5.547.863,21	1.923.569,03	-3.624.294,18
México	1.398.993,97	0,00	-1.398.993,97
Paraguay	0,00	0,00	0,00
Perú	4.583.662,41	333.634,29	-4.250.028,12
Uruguay	74.906,96	30.361,11	-44.545,85
Venezuela	3.560.620,06	131.107.381,86	127.546.761,80
R.Dom.	0,00	0,00	0,00
Total	55.427.890,62	135.110.175,13	79.682.284,51
México			
Argentina	29.994,34	143.425,91	113.431,57
Bolivia	18.919,96	193.195,72	174.275,76
Brasil	206.131,17	0,00	-206.131,17
Colombia	0,00	0,00	0,00
Chile	1.970.035,60	10.660,23	-1.959.375,37
Ecuador	0,00	1.398.993,97	1.398.993,97
Paraguay	0,00	355.714,19	355.714,19
Perú	2.376,57	0,00	-2.376,57
Uruguay	0,00	3.524.958,67	3.524.958,67
Venezuela	0,00	374.216.010,76	374.216.010,76
R.Dom.	0,00	430.835,67	430.835,67
Total	2.227.457,64	380.273.795,12	378.046.337,48
Paraguay			
Argentina	2.095.845,56	433.583,01	-1.662.262,55
Bolivia	0,00	57.509,57	57.509,57
Brasil	10.729.750,93	255.225,64	-10.474.525,29
Colombia	0,00	0,00	0,00
Chile	1.565.306,79	0,00	-1.565.306,79
Ecuador	0,00	0,00	0,00
México	355.714,19	0,00	-355.714,19
Perú	0,00	16.640,40	16.640,40
Uruguay	0,00	0,00	0,00
Venezuela	0,00	66.637.375,61	66.637.375,61
R.Dom.	0,00	0,00	0,00
Total	14.746.617,47	67.400.334,23	52.653.716,76

País	Débitos	Créditos	Saldos
Perú			
Argentina	6.266.972,41	756.866,48	-5.510.105,93
Bolivia	254.054,98	411.026,55	156.971,57
Brasil	19.628.614,91	644.022,03	-18.984.592,88
Colombia	1.115.900,65	1.226.051,04	110.150,39
Chile	1.205.418,96	2.147.373,25	941.954,29
Ecuador	333.634,29	4.583.662,41	4.250.028,12
México	0,00	2.376,57	2.376,57
Paraguay	16.640,40	0,00	-16.640,40
Uruguay	55.295,70	102.594,44	47.298,74
Venezuela	40.973,67	228.859.557,45	228.818.583,78
R.Dom.	0,00	364.997,38	364.997,38
Total	28.917.505,97	239.098.527,60	210.181.021,63
Uruguay			
Argentina	5.244.938,24	785.641,12	-4.459.297,12
Bolivia	46.920,87	0,00	-46.920,87
Brasil	14.987.186,48	2.578.941,86	-12.408.244,62
Colombia	166.133,28	0,00	-166.133,28
Chile	1.446.585,89	0,00	-1.446.585,89
Ecuador	30.361,11	74.906,96	44.545,85
México	3.524.958,67	0,00	-3.524.958,67
Paraguay	0,00	0,00	0,00
Perú	102.594,44	55.295,70	-47.298,74
Venezuela	0,00	27.120.660,47	27.120.660,47
R.Dom.	0,00	0,00	0,00
Total	25.549.678,98	30.615.446,11	5.065.767,13
Venezuela			
Argentina	193.017.332,75	164,12	-193.017.168,63
Bolivia	29.263.256,99	0,00	-29.263.256,99
Brasil	918.757.646,47	1.049,30	-918.756.597,17
Colombia	1.673.832.974,58	4.613,22	-1.673.828.361,36
Chile	225.977.877,54	0,00	-225.977.877,54
Ecuador	131.107.381,86	3.560.620,06	-127.546.761,80
México	374.216.010,76	0,00	-374.216.010,76
Paraguay	66.637.375,61	0,00	-66.637.375,61
Perú	228.859.557,45	40.973,67	-228.818.583,78
Uruguay	27.120.660,47	0,00	-27.120.660,47
R.Dom.	0,00	0,00	0,00
Total	3.868.790.074,48	3.607.420,37	-3.865.182.654,11
R.Dom.			
Argentina	0,00	0,00	0,00
Bolivia	0,00	0,00	0,00
Brasil	14.760.617,82	0,00	-14.760.617,82
Colombia	2.022.250,49	0,00	-2.022.250,49
Chile	0,00	0,00	0,00
Ecuador	0,00	0,00	0,00
México	430.835,67	0,00	-430.835,67
Paraguay	0,00	0,00	0,00
Perú	364.997,38	0,00	-364.997,38
Uruguay	0,00	0,00	0,00
Venezuela	0,00	0,00	0,00
Total	17.578.701,36	0,00	-17.578.701,36
Total General 1ero. 2008	4.115.880.686,93	4.115.880.686,93	0,00

CUADRO 7
LÍNEAS DE CRÉDITO RECÍPROCO
SUSCRITAS ENTRE BANCOS CENTRALES DE ACUERDO AL SISTEMA DE PAGOS
(AL 30 DE ABRIL DE 2008)
(En miles de dólares)

Países	ARG.	BOL.	BRA.	COL.	CHI.	ECU.	MEX.	PAR.	PER.	URU.	VEN.	R.DOM	TOTAL
ARG.		20.000	120.000	5.000	50.000	3.500	20.000	10.000	40.000	8.000	30.000	500	307.000
BOL.	20.000		1.000	500	2.500	50	1.500	1.000	10.000	500	500		37.550
BRA.	120.000	1.000		40.000	80.000	30.000	120.000	150.000	50.000	45.000	200.000	4.000	840.000
COL.	5.000	500	40.000		20.000	10.000	30.000	500	8.000	1.500	30.000	5.000	150.500
CHI.	50.000	2.500	80.000	20.000		10.000	8.000	1.500	12.000	4.000	80.000	1.000	269.000
ECU.	3.500	50	30.000	10.000	10.000		15.000	500	15.000	1.000	15.000	1.000	101.050
MEX.	20.000	1.500	120.000	30.000	8.000	15.000		200	15.000	6.000	30.000	5.000	250.700
PAR.	10.000	1.000	150.000	500	1.500	500	200		6.000	1.000	500		171.200
PER.	40.000	10.000	50.000	8.000	12.000	15.000	15.000	6.000		10.000	25.000	500	191.500
URU.	8.000	500	45.000	1.500	4.000	1.000	6.000	1.000	10.000		800	300	78.100
VEN.	30.000	500	200.000	30.000	80.000	15.000	30.000	500	25.000	800		1.000	412.800
R.DOM	500		4.000	5.000	1.000	1.000	5.000		500	300	1.000		18.300
TOTAL	307.000	37.550	840.000	150.500	269.000	101.050	250.700	171.200	191.500	78.100	412.800	18.300	2.827.700

CUADRO 8
INSTRUMENTOS
DÉBITOS
OPERACIONES CANALIZADAS POR EL CONVENIO
PRIMER CUATRIMESTRE DE 2008

NUMERO DE OPERACIONES POR INSTRUMENTO

PAIS	CC/CD+ CCI/CDI	CG	LA+ LAI	PA+ PAI	PE	OP+OD	GN	TOTAL	PORC.
ARG	427	25	0	0	0	5	0	457	1,1
BOL	172	47	6	0	0	3	0	228	0,6
BRA	218	24	0	0	0	7	0	249	0,6
COL	61	17	0	0	0	4	0	82	0,2
CHI	206	30	0	0	0	3	0	239	0,6
ECU	221	126	79	201	0	8	0	635	1,5
MEX	17	2	0	0	0	3	0	22	0,1
PAR	164	25	0	2	0	0	0	191	0,5
PER	140	45	9	2	0	0	0	196	0,5
URU	367	31	16	29	0	4	0	447	1,1
VEN	6.445	2.793	572	12	0	28.560	0	38.382	92,8
DOM	220	0	0	20	0	0	0	240	0,6
TOTAL	8.658	3.165	682	266	0	28.597	0	41.368	100,0
PORC.	20,9	7,7	1,6	0,6	0,0	69,1	0,0		100,0

VALORES POR INSTRUMENTOS
PRIMER CUATRIMESTRE DE 2008

EN DÓLARES

PAIS	CC/CD+ CCI/CDI	CG	LA+ LAI	PA+ PAI	PE	OP+OD	GN	TOTAL	PORC.
ARG	20.556.620,27	14.250,22	0,00	0,00	0,00	3.457,99	0,00	20.574.328,48	0,5
BOL	11.447.310,78	169.602,63	137.943,65	0,00	0,00	2.361,22	0,00	11.757.218,28	0,3
BRA	46.790.410,03	10.142,60	0,00	0,00	0,00	5.886,32	0,00	46.806.438,95	1,1
COL	7.541.186,49	206.462,76	0,00	0,00	0,00	6.912,79	0,00	7.754.562,04	0,2
CHI	15.347.570,15	9.665,10	0,00	0,00	0,00	2.359,68	0,00	15.359.594,93	0,4
ECU	25.186.807,20	121.468,96	2.513.947,64	27.837.515,53	0,00	3.344,38	0,00	55.663.083,71	1,4
MEX	2.207.718,38	200,00	0,00	0,00	0,00	2.359,68	0,00	2.210.278,06	0,1
PAR	9.643.761,74	8.705,95	0,00	5.077.081,55	0,00	0,00	0,00	14.729.549,24	0,4
PER	26.750.190,70	21.061,95	192.379,18	1.999.390,78	0,00	0,00	0,00	28.963.022,61	0,7
URU	24.747.505,80	12.236,87	242.401,76	906.622,13	0,00	3.047,71	0,00	25.911.814,27	0,6
VEN	1.201.438.574,62	2.491.283,76	185.689.938,20	2.230.546,67	0,00	2.479.481.357,67	0,00	3.871.331.700,92	94,0
DOM	2.884.756,37	0,00	0,00	14.681.348,62	0,00	0,00	0,00	17.566.104,99	0,4
TOTAL	1.394.542.412,53	3.065.080,80	188.776.610,43	52.732.505,28	0,00	2.479.511.087,44	0,00	4.118.627.696,48	100,0
PORC.	33,9	0,1	4,6	1,3	0,0	60,2	0,0		100,0

Notas:

CC:	Cartas de crédito	CCI:	Intereses de cartas de crédito
CD:	Créditos documentarios	CDI:	Intereses de créditos documentarios
CG:	Comisiones y gastos		
LA:	Letras avaladas	LAI:	Intereses de letras avaladas
PA:	Pagarés	PAI:	Intereses sobre pagarés
PE:	Pagarés de operaciones de descuento		
OP:	Órdenes de pago		
OD:	Órdenes de pago divisibles		
GN:	Giros nominativos		

Por la metodología de su presentación, esta información no comprende los extornos ni las anulaciones de extornos efectuados durante el período.

Fuente: Centro de Operaciones del SICAP/ALADI.

CUADRO 9
INSTRUMENTOS
CRÉDITOS
OPERACIONES CANALIZADAS POR EL CONVENIO
PRIMER CUATRIMESTRE DE 2008

NUMERO DE OPERACIONES POR INSTRUMENTO

PAIS	CC/CD+ CCI/CDI	CG	LA+ LAI	PA+ PAI	PE	OP+OD	GN	TOTAL	PORC.
ARG	900	266	24	3	0	898	0	2.091	5,1
BOL	29	7	0	0	0	56	0	92	0,2
BRA	5.300	1.777	570	249	0	0	0	7.896	19,1
COL	798	520	78	2	0	21.879	0	23.277	56,3
CHI	468	113	4	0	0	1.078	0	1.663	4,0
ECU	140	37	4	0	0	398	0	579	1,4
MEX	571	294	2	10	0	2.352	0	3.229	7,8
PAR	31	1	0	0	0	19	0	51	0,1
PER	300	128	0	2	0	1.794	0	2.224	5,4
URU	102	10	0	0	0	114	0	226	0,5
VEN	19	12	0	0	0	9	0	40	0,1
DOM	0	0	0	0	0	0	0	0	0,0
TOTAL	8.658	3.165	682	266	0	28.597	0	41.368	100,0
PORC.	20,9	7,7	1,6	0,6	0,0	69,1	0,0		100,0

VALORES POR INSTRUMENTOS
PRIMER CUATRIMESTRE DE 2008

EN DÓLARES

PAIS	CC/CD+ CCI/CDI	CG	LA+ LAI	PA+ PAI	PE	OP+OD	GN	TOTAL	PORC.
ARG	114.623.801,25	493.039,08	1.743.336,79	273.951,78	0,00	108.536.453,69	0,00	225.670.582,59	5,5
BOL	10.656.406,77	7.664,04	0,00	0,00	0,00	19.236.385,74	0,00	29.900.456,55	0,7
BRA	814.364.183,61	965.165,36	183.703.316,83	51.033.183,82	0,00	0,00	0,00	1.050.065.849,62	25,5
COL	73.540.010,34	816.608,56	1.038.784,68	632.479,34	0,00	1.604.836.822,88	0,00	1.680.864.705,80	40,8
CHI	146.118.161,65	211.873,57	681.545,25	0,00	0,00	126.393.051,36	0,00	273.404.631,83	6,6
ECU	54.721.118,46	163.773,75	1.038.891,68	0,00	0,00	81.453.116,02	0,00	137.376.899,91	3,3
MEX	83.102.408,80	250.095,35	570.735,20	430.835,67	0,00	296.387.178,40	0,00	380.741.253,42	9,2
PAR	30.003.026,46	110,00	0,00	0,00	0,00	37.361.134,14	0,00	67.364.270,60	1,6
PER	47.740.586,99	131.168,22	0,00	362.054,67	0,00	190.606.967,18	0,00	238.840.777,06	5,8
URU	16.068.032,12	14.977,86	0,00	0,00	0,00	14.693.237,12	0,00	30.776.247,10	0,7
VEN	3.604.676,08	10.605,01	0,00	0,00	0,00	6.740,91	0,00	3.622.022,00	0,1
DOM	0,00	0,00	0,00	0,00	0,00	0,00	0,00	0,00	0,0
TOTAL	1.394.542.412,53	3.065.080,80	188.776.610,43	52.732.505,28	0,00	2.479.511.087,44	0,00	4.118.627.696,48	100,0
PORC.	33,9	0,1	4,6	1,3	0,0	60,2	0,0		100,0

Notas:

CC:	Cartas de crédito	CCI:	Intereses de cartas de crédito
CD:	Créditos documentarios	CDI:	Intereses de créditos documentarios
CG:	Comisiones y gastos		
LA:	Letras avaladas	LAI:	Intereses de letras avaladas
PA:	Pagarés	PAI:	Intereses sobre pagarés
PE:	Pagarés de operaciones de descuento		
OP:	Órdenes de pago		
OD:	Órdenes de pago divisibles		
GN:	Giros nominativos		

Por la metodología de su presentación, esta información no comprende los extornos ni las anulaciones de extornos efectuados durante el período.

Fuente: Centro de Operaciones del SICAP/ALADI.