



Secretaría General

ALADI/SEC/di 2403
28 de marzo de 2011

CONVENIO DE PAGOS Y CRÉDITOS RECÍPROCOS

EVALUACIÓN DEL FUNCIONAMIENTO DEL SISTEMA DE PAGOS DE LA ALADI EN EL AÑO 2010

INDICE

I.	RESUMEN EJECUTIVO	3
II.	FUNCIONAMIENTO DEL CONVENIO DE PAGOS	5
II.1	Canalización de operaciones	5
II.2	Evolución de los débitos y de las importaciones por país.....	6
II.3	Evolución de los créditos y de las exportaciones por país.....	7
II.4	Análisis de los saldos ajustados por país.....	8
II.5	Ahorro de divisas	8
II.6	Transferencias anticipadas	10
II.7	Tasas de interés	11
II.8	Líneas bilaterales de crédito recíproco y su utilización.....	11
II.9	Instrumentos utilizados	12
II.10	Instituciones autorizadas.....	13
III.	ASPECTOS INSTITUCIONALES.....	14
IV.	CONCLUSIONES	14
	ANEXO I	15
	ANEXO II	19

I. RESUMEN EJECUTIVO

El monto de las operaciones cursadas por el Convenio de Pagos y Créditos Recíprocos de la ALADI registró, en 2010, un descenso del 26,8% respecto al año anterior, alcanzando a 5.169,3 millones de dólares. Dicha disminución determinó que la participación de las operaciones cursadas por el Convenio en relación a las importaciones se ubicara en el 4%.

Monto de las operaciones canalizadas (Millones de US\$ y %)

Años	Millones de US\$	% de las Import. Intrarregionales
2003	702,3	1,5
2004	2.402,0	3,8
2005	4.106,5	5,1
2006	6.233,8	6,5
2007	11.403,8	9,8
2008	12.657,4	8,8
2009	7.063,4	6,8
2010	5.169,3	4,0

El descenso del monto operado a través del Convenio podría haber sido mayor de no haberse registrado un aumento en el monto promedio por operación que alcanzó, en 2010, a 266,4 mil dólares, mientras que en 2009, se situó en los 159,3 mil dólares.

Dicha disminución está relacionada con las operaciones cursadas por Venezuela, país que canalizó la mayor cantidad de operaciones dentro del Convenio. Esto determinó que la participación de Venezuela en los débitos descendiera de 86,9% en 2009 al 77,9% en 2010. Y en el caso de los créditos, los principales países que cursaron operaciones fueron Brasil, Chile y Ecuador, mientras que Argentina, Brasil, Ecuador y Uruguay fueron los países que incrementaron sus créditos con relación al 2009.

Por otra parte, la operativa del Convenio en 2010 permitió un ahorro de divisas que alcanzó a 222,5 millones de dólares, representando un grado de compensación multilateral global de 4,3%, cifra superior a la de 2009, cuando el ratio llegó al 3,2%, y similar a la de 2005.

Ahorro de divisas y grado de compensación multilateral global

Años	Ahorro de divisas (millones de US\$)	Gdo. Compensación (%)
2003	174,0	24,8
2004	168,6	7,0
2005	189,4	4,6
2006	220,1	3,5
2007	253,4	2,2
2008	340,8	2,7
2009	228,9	3,2
2010	222,5	4,3

Con relación a los pagos anticipados en 2010, los mismos alcanzaron un total de 4.466,8 millones de dólares, equivalente al 86,4% de las operaciones cursadas por el Convenio. De esta manera, en relación al monto de las operaciones cursadas en 2009, se registró un leve descenso de la preferencia de los Bancos Centrales por realizar pagos anticipados; aún así, estas transferencias continúan siendo por un monto elevado, reduciendo las posibilidades de ahorrar divisas que supone el mecanismo.

**Evolución de los pagos anticipados
(Millones de US\$ y %)**

Años	Transferencias Anticipadas Millones de US\$	% del monto de operaciones canalizadas
2003	406,6	57,9
2004	1.912,7	79,6
2005	3.409,8	83,0
2006	5.361,1	86,0
2007	10.369,8	90,9
2008	11.505,9	90,9
2009	6.375,9	90,3
2010	4.466,8	86,4

En cuanto a la utilización de los diferentes tipos de instrumentos canalizables por el Sistema, en 2010, la cantidad cartas de crédito y los créditos documentarios representaron el 56% de los instrumentos cursados y el 63,6% del valor de las operaciones; mientras que, las órdenes de pago y órdenes de pago divisibles alcanzaron al 32,8% del total de instrumentos emitidos, representando el 21,5% del valor de las operaciones.

Tal como puede observarse en el cuadro siguiente, en 2010, tanto en lo que respecta a cantidades como a valores, el uso de cartas de crédito registra valores similares a los de las órdenes de pago en 2009, y se ubica en cifras similares a las de 2004.

**Instrumentos canalizados
(% en el total anual)**

Años	Órdenes de pago		Cartas y Créd.Doc.		Letras avaladas	
	Cant.	Valores	Cant.	Valores	Cant.	Valores
2003	1,6	1,1	82,2	73,9	10,8	8,5
2004	43,3	38,5	51,1	54,5	3,5	1,9
2005	52,5	41,9	44,2	53,5	1,9	1,3
2006	64,5	45,8	33,5	50,8	0,9	1,0
2007	75,1	55,2	23,5	41,8	0,8	1,7
2008	72,8	58,5	24,3	35,2	2,3	4,8
2009	61,6	49,2	31,9	38,3	4,8	9,2
2010	32,8	21,5	56,0	63,6	7,7	10,1

Por su parte, la tasa de interés aplicable a los saldos bilaterales de los Bancos Centrales miembros, reflejando el movimiento de la tasa LIBO, tuvo un descenso con relación a los anteriores años, cerrando 2010 con un guarismo del 1,34%, luego de un

inicio del 1,30% en el primer cuatrimestre y del 1,55 en el segundo período de dicho año.

Con relación a las líneas de crédito recíproco vigentes entre los Bancos Centrales miembros, éstas sufrieron una modificación en el transcurso de 2010; al respecto, a partir del 1° de setiembre de 2010, los Bancos Centrales de Bolivia y Ecuador modificaron su línea de crédito, que de 50 mil dólares pasó a 300 mil dólares, en base a las comunicaciones remitidas por ambos Bancos Centrales a la Secretaría General de la ALADI.

En tal sentido, al 31 de diciembre de 2010, el valor total de las líneas de crédito recíproco se situó en 5.588.200.000 dólares.

Con respecto a los límites de las líneas de crédito, éstos resultan suficientes en la mayoría de los casos, con excepción de las que cubren las relaciones de Venezuela con sus copartícipes.

Finalmente, con referencia a los aspectos institucionales, en el año en estudio se celebraron la XLIII Reunión del Consejo para Asuntos Financieros y Monetarios y la LI Reunión de la Comisión Asesora de Asuntos Financieros y Monetarios. Se destaca que en el seno de las mismas surgieron, entre otros temas, una serie de encomiendas para la Secretaría General y los Bancos Centrales miembros relacionadas con el fortalecimiento del Convenio de Pagos, el perfeccionamiento de la versión Web del SICAP/ALADI y a los desarrollos vinculados a los Web Services del Sistema. También es de destacar la solicitud de adhesión del Banco Central de Nicaragua al Convenio de Pagos, aspecto que se analizó desde el punto de vista técnico por parte de la Comisión Asesora, que será considerado por el Consejo en su próxima reunión de mayo de 2011.

II. FUNCIONAMIENTO DEL CONVENIO DE PAGOS

II.1 Canalización de operaciones

El monto total de las operaciones canalizadas a través del Convenio de Pagos, en 2010, ascendió a 5.169.326.221,37 dólares, descendiendo un 26,8% respecto a 2009, cuyo registro había sido de 7.063.399.341,34 dólares¹. Según cifras ajustadas², luego de cinco años consecutivos de incrementos, se produjo una disminución por segundo año, en el valor de la canalización de operaciones.

A su vez, si se compara el monto de los débitos con el de las importaciones intrarregionales, se constata que en 2010, 4 dólares de cada 100 dólares adquiridos intrarregionalmente fueron canalizados a través del Convenio. Dicha cifra marca un retroceso en relación al año 2009 (6,8%).

¹ ALADI/SEC/di 2325, 23 de marzo de 2010.

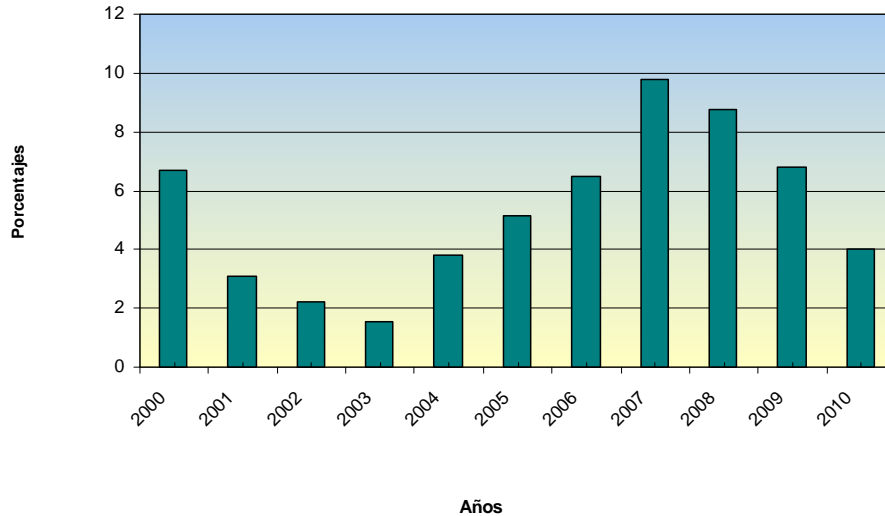
² Nota explicativa: Las cifras primarias, es decir la suma de los débitos, o de los créditos, bilaterales, registrados al final de cada período de compensación, según reporte del Banco Agente, alcanzaron en 2010 a 702.510.951,04 dólares (**Anexo II - Cuadro 1**).

Sin embargo, esta cifra no refleja el hecho que durante cada período se produce con antelación al cierre, un número significativo de transferencias, que en esta oportunidad fue de 4.466.815.270,33 dólares (**Anexo II - Cuadro 2**), correspondiente a operaciones cursadas por medio del Convenio de Pagos.

La incorporación de estos pagos a las cifras primarias, y los eventuales arreglos bilaterales, determina las denominadas "cifras ajustadas" (**Anexo II - Cuadro 4**), que reflejan con exactitud el total de operaciones cursadas por el Convenio de Pagos.

GRÁFICO 1

Relación entre operaciones cursadas e importaciones intrarregionales Período: 2000-2010



Por otra parte, si se analiza la cantidad de las operaciones canalizadas a través del Convenio, se constata que en 2010, la misma se redujo un 56,6% (18.941 operaciones) con respecto a 2009 (43.658 operaciones). Sin embargo, el monto promedio canalizado por operación aumentó un 67,2%, ya que de 159.271 dólares en 2009 pasó a 266.352 dólares, en 2010. De esta forma, se observa que por quinto año consecutivo se incrementó el monto canalizado por operación.

II.2 Evolución de los débitos y de las importaciones por país

Al analizar la composición de los débitos por país se destaca que, en 2010, el 77,9% de los débitos correspondieron a Venezuela, proporción menor a la de los últimos años en que se ubicaba por encima del 90%. Si se excluye este país, los restantes aumentaron sus débitos que pasaron de 922,9 millones de dólares en 2009 a 1.141,3 millones de dólares en 2010.

De esta forma, el mayor dinamismo de los débitos se vincula con los incrementos registrados, entre otros, por Perú (107,5%), Brasil (58,9%), Chile (47,7%), Uruguay (29%) y Bolivia (22,4%); mientras que, Venezuela (-34,4%), México (-12,4%) y Colombia (-4,1%) son los países que disminuyeron sus débitos en mayor proporción con relación al 2009.

En el mismo sentido, la relación entre los débitos y las importaciones intrarregionales para cada uno de los países miembros muestra que Venezuela es el país que canaliza el 41,4% de sus importaciones a través del Convenio. Dicha relación ha descendido fuertemente con respecto al año 2008, cuando fue del 65,6% y con el año 2009 que se había ubicado en el 47,5%.

CUADRO 1

Evolución de los débitos y de las importaciones intrarregionales Período: 2009 - 2010

Miles de dólares y porcentajes

Países	2009					2010					
	Débitos	%	Importaciones	%	%	Débitos	%	Importaciones	%	%	%
	(1)		(2)		(1/2)	(3)		(4)		(3/4)	(3/1)
Argentina	250.930	3,6	15.495.433	14,9	1,6	283.249	5,5	22.475.223	17,5	1,3	12,9
Bolivia	41.266	0,6	2.538.978	2,4	1,6	50.492	1,0	2.998.838	2,3	1,7	22,4
Brasil	184.672	2,6	21.890.584	21,1	0,8	293.360	5,7	29.670.149	23,1	1,0	58,9
Colombia	12.734	0,2	8.270.971	8,0	0,2	12.218	0,2	10.753.660	8,4	0,1	-4,1
Chile	18.497	0,3	12.384.543	11,9	0,1	27.329	0,5	16.003.670	12,5	0,2	47,7
Ecuador	196.145	2,8	5.522.624	5,3	3,6	179.825	3,5	6.466.434	5,0	2,8	-8,3
México	5.064	0,1	8.119.959	7,8	0,1	4.438	0,1	9.603.610	7,5	0,0	-12,4
Paraguay	32.071	0,5	3.152.407	3,0	1,0	36.875	0,7	4.324.945	3,4	0,9	15,0
Perú	37.638	0,5	7.076.756	6,8	0,5	78.082	1,5	8.934.116	7,0	0,9	107,5
Uruguay	64.847	0,9	3.883.287	3,7	1,7	83.673	1,6	4.133.201	3,2	2,0	29,0
Venezuela	6.140.474	86,9	12.915.717	12,4	47,5	4.028.068	77,9	9.736.823	7,6	41,4	-34,4
R.Dom.	79.061	1,1	2.627.315	2,5	3,0	91.717	1,8	3.193.096	2,5	2,9	16,0
Totales	7.063.399	100,0	103.878.575	100,0	6,8	5.169.326	100,0	128.293.765	100,0	4,0	-26,8

Nota: Las cifras de comercio de 2010 son estimadas.

II.3 Evolución de los créditos y de las exportaciones por país

A diferencia con lo que ocurre con los débitos, los créditos no se encuentran tan concentrados. Al respecto, en el Cuadro 2 se aprecia que Uruguay (46,6%), Argentina (17,3%) y Brasil (13,4%) son los principales países que aumentaron sus créditos con relación al 2009.

CUADRO 2

Evolución de los créditos y de las exportaciones intrarregionales Período: 2009 - 2010

Miles de dólares y porcentajes

Países	2009					2010					
	Créditos	%	Exportaciones	%	%	Créditos	%	Exportaciones	%	%	%
	(1)		(2)		(1/2)	(3)		(4)		(3/4)	(3/1)
Argentina	289.997	4,1	22.926.980	23,5	1,3	340.255	6,6	27.974.822	22,4	1,2	17,3
Bolivia	64.279	0,9	3.172.216	3,3	2,0	19.919	0,4	4.163.461	3,3	0,5	-69,0
Brasil	2.394.426	33,9	29.619.523	30,4	8,1	2.715.055	52,5	40.787.444	32,6	6,7	13,4
Colombia	1.858.801	26,3	8.042.250	8,2	23,1	99.281	1,9	7.226.250	5,8	1,4	-94,7
Chile	755.256	10,7	8.434.026	8,6	9,0	574.273	11,1	10.914.266	8,7	5,3	-24,0
Ecuador	554.233	7,8	3.285.219	3,4	16,9	560.755	10,8	4.216.441	3,4	13,3	1,2
México	638.568	9,0	9.839.551	10,1	6,5	308.743	6,0	14.801.343	11,8	2,1	-51,7
Paraguay	57.322	0,8	2.195.771	2,3	2,6	48.870	0,9	3.047.283	2,4	1,6	-14,7
Perú	308.868	4,4	3.721.401	3,8	8,3	297.071	5,7	5.289.758	4,2	5,6	-3,8
Uruguay	139.789	2,0	2.025.815	2,1	6,9	204.867	4,0	2.761.714	2,2	7,4	46,6
Venezuela	1.861	0,0	4.187.348	4,3	0,0	238	0,0	3.789.075	3,0	0,0	-87,2
R.Dom.	0	0,0	105.557	0,1	0,0	0	0,0	166.930	0,1	0,0	-
Totales	7.063.399	100,0	97.555.656	100,0	7,2	5.169.326	100,0	125.138.787	100,0	4,1	-26,8

Nota: Las cifras de comercio de 2010 son estimadas.

Al analizar la relación entre los créditos y las exportaciones intrarregionales para cada uno de los países miembros se aprecia que Ecuador, Uruguay y Brasil son los que canalizan mayormente sus exportaciones a través del Convenio.

II.4 Análisis de los saldos ajustados por país

La diferencia entre los créditos y los débitos por país determina el saldo al final de cada período de compensación, excluidas las transferencias anticipadas. En el siguiente Cuadro 3 se presentan los saldos bilaterales ajustados por país, donde se aprecia que, con excepción de República Dominicana, todos los miembros registran saldos fuertemente favorables con Venezuela, siendo los principales acreedores Brasil y Ecuador.

CUADRO 3

Saldos bilaterales ajustados de la compensación Período: 2010

Miles de dólares

Deudores	Acreedores											
	Arg	Bol	Bra	Col	Chi	Ecu	Mex	Par	Per	Uru	Ven	R.Dom
Arg		(21.848,5)	251.409,3	(1.075,1)	6.239,3	(2.751,1)	27,7	(4.118,9)	(4.938,7)	(6.781,0)	(273.168,9)	0,0
Bol	21.848,5		19.150,0	356,7	1.511,0	(39,4)	2.971,8	(262,4)	3.554,8	24,9	(18.542,5)	0,0
Bra	(251.409,3)	(19.150,0)		(2.703,0)	242.203,3	(113.991,9)	7.874,4	(27.600,5)	(62.048,3)	(35.395,1)	(2.075.096,6)	(84.378,2)
Col	1.075,1	(356,7)	2.703,0		(394,7)	(41.121,7)	0,0	0,0	(864,9)	0,3	(42.470,9)	(5.632,9)
Chi	(6.239,3)	(1.511,0)	(242.203,3)	394,7		(3.718,7)	(3.540,9)	(1.177,4)	(271,5)	(4.296,4)	(284.279,5)	(100,4)
Ecu	2.751,1	39,4	113.991,9	41.121,7	3.718,7		1.991,9	(67,1)	4.723,3	(97,2)	(549.103,4)	0,0
Mex	(27,7)	(2.971,8)	(7.874,4)	0,0	3.540,9	(1.991,9)		(43,6)	(233,9)	(21.119,8)	(272.826,5)	(756,0)
Par	4.118,9	262,4	27.600,5	0,0	1.177,4	67,1	43,6		20,0	0,0	(45.284,7)	0,0
Per	4.938,7	(3.554,8)	62.048,3	864,9	271,5	(4.723,3)	233,9	(20,0)		133,3	(278.332,4)	(849,3)
Uru	6.781,0	(24,9)	35.395,1	(0,3)	4.296,4	97,2	21.119,8	0,0	(133,3)		(188.724,7)	0,0
Ven	273.168,9	18.542,5	2.075.096,6	42.470,9	284.279,5	549.103,4	272.826,5	45.284,7	278.332,4	188.724,7		0,0
R.Dom	0,0	0,0	84.378,2	5.632,9	100,4	0,0	756,0	0,0	849,3	0,0	0,0	
Totales	57.006,0	(30.573,4)	2.421.695,2	87.063,3	546.943,6	380.929,7	304.304,8	11.994,8	218.989,1	121.193,6	(4.027.830,0)	(91.716,8)

II.5 Ahorro de divisas

Los saldos a compensar resultan de la diferencia entre los créditos y los débitos. Sin embargo, la existencia de transferencias durante el período de la compensación, así como previamente al cierre de la misma, determinan que los saldos a compensar deban ser ajustados.

Las transferencias anticipadas, al aumentar el movimiento de las divisas, limitan los beneficios que podrían obtenerse por la utilización del Convenio.

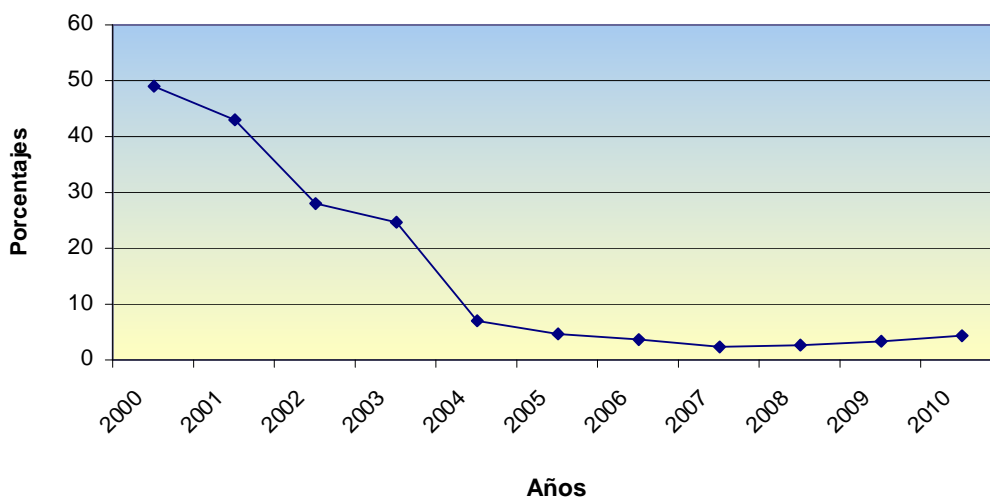
A los efectos de cuantificar el grado de aprovechamiento del beneficio del ahorro de divisas derivado de la compensación, se procedió a calcular un “índice del grado de compensación” que determina a cuanto equivale el ahorro de divisas realizado -entendido como la diferencia entre el monto de operaciones cursadas y el de divisas transferidas- en relación al monto de las operaciones cursadas.

El “índice del grado de compensación” asume un valor de 100 cuando el nivel de ahorro de divisas es máximo -y por ende el monto total de divisas transferidas es igual a cero-, mientras que es nulo, cuando el nivel de ahorro es mínimo y el monto de las divisas transferidas es igual al monto total de operaciones cursadas.

En 2010, el indicador ascendió a 4,3% frente al 3,2% de 2009, debido, entre otros aspectos, a la disminución de los pagos anticipados.

GRÁFICO 2

Grado de compensación multilateral Período: 2000 - 2010



Por otra parte, al analizar el grado de compensación por país se observa que los Bancos Centrales de México, Colombia, Brasil, Ecuador y Chile presentaron en 2010 el ratio más elevado. En el caso de México obedece a la ausencia de pagos anticipados. Mientras que República Dominicana y Venezuela son los que presentaron el menor grado de compensación.

CUADRO 4

Saldos de la compensación y grado de compensación por país Período: 2009 - 2010

Miles de dólares y Porcentajes

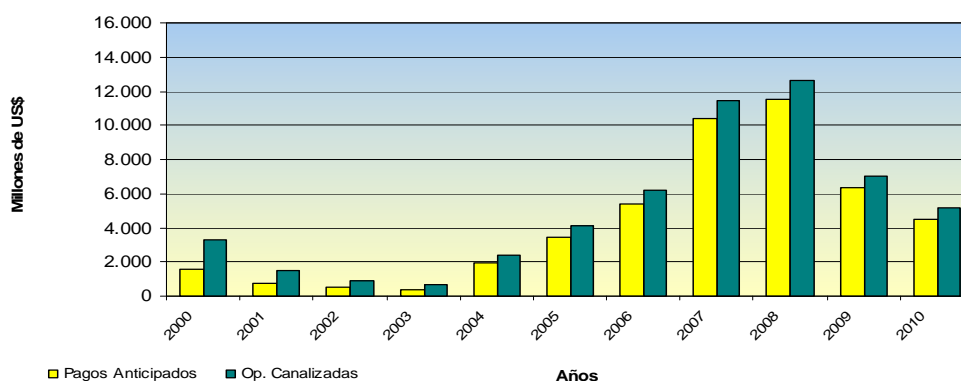
Países	2009		2010	
	Saldos	Grado de Compensación	Saldos	Grado de Compensación
Argentina	39.066,8	15,8%	57.006,0	11,5%
Bolivia	23.012,9	7,8%	-30.573,4	3,2%
Brasil	2.209.753,2	62,0%	2.421.695,2	27,9%
Colombia	1.846.067,5	65,4%	87.063,3	72,6%
Chile	736.758,5	80,2%	546.943,6	26,6%
Ecuador	358.087,5	9,3%	380.929,7	27,1%
México	633.503,8	100,0%	304.304,8	100,0%
Paraguay	25.250,7	9,5%	11.994,8	11,2%
Perú	271.230,0	19,7%	218.989,1	18,1%
Uruguay	74.942,5	19,9%	121.193,6	22,5%
Venezuela	-6.138.612,8	0,0%	-4.027.830,0	0,0%
R.Dom.	-79.060,5	0,0%	-91.716,8	0,0%
Total	0,0	3,2%	0,0	4,3%

II.6 Transferencias anticipadas

Con relación a los pagos anticipados en 2010, los mismos alcanzaron un total de 4.466.815.270,33 dólares, equivalente al 86,4% de las operaciones cursadas por el Convenio. De esta manera, en relación al monto de las operaciones cursadas en 2009, se registró un leve descenso de la preferencia de los Bancos Centrales por realizar pagos anticipados; aún así, estas transferencias continúan siendo por un monto elevado, reduciendo las posibilidades de ahorrar divisas que supone el mecanismo.

GRÁFICO 3

Pagos anticipados y operaciones canalizadas Período: 2000 - 2010



El Cuadro 5 desglosa las transferencias anticipadas realizadas por cada uno de los bancos centrales del Convenio, donde se destaca que el mayor pagador fue Venezuela (79,8%); mientras que México no efectuó pagos anticipados en 2010. Adicionalmente, los mayores receptores de pagos anticipados fueron Brasil (53,6%), Ecuador (11%) y Chile (10,9%); mientras que Venezuela y la República Dominicana no recibieron transferencias de este tipo.

CUADRO 5

Transferencias anticipadas por país Período: 2010

Miles de dólares

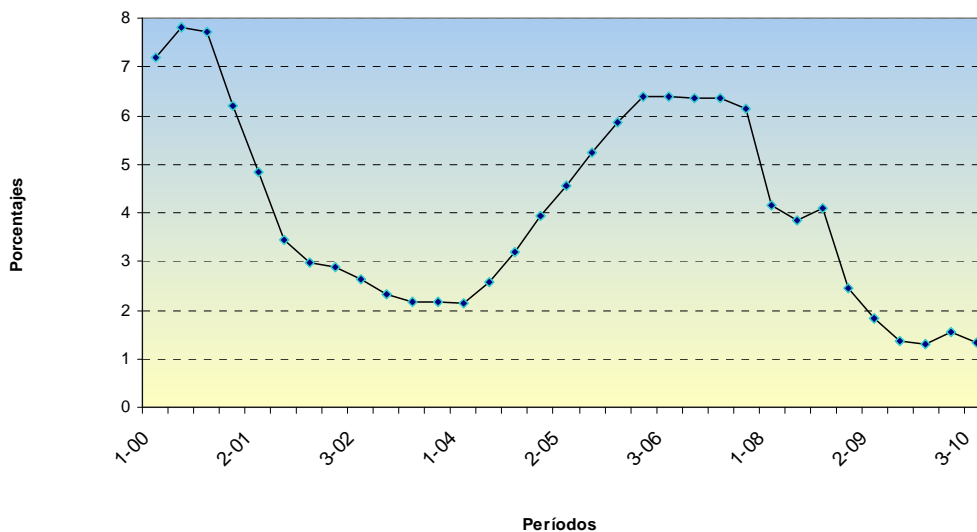
Pagadores	Receptores													Total
	Arg.	Bol.	Bra.	Col.	Chi.	Ecu.	Méx.	Par.	Per.	Uru.	Ven.	R. Dom.		
Arg.	0,0	0,0	243.629,4	0,0	6.706,4	0,0	0,0	0,0	429,7	0,0	0,0	0,0	0,0	250.765,5
Bol.	21.437,3	0,0	17.202,4	317,9	1.925,6	106,5	2.626,6	0,0	3.334,2	66,4	0,0	0,0	0,0	47.018,8
Bra.	0,0	0,0	0,0	0,0	206.473,1	0,0	5.101,6	0,0	0,0	0,0	0,0	0,0	0,0	211.574,7
Col.	132,9	0,0	2.307,8	0,0	327,7	0,0	0,0	0,0	579,5	0,0	0,0	0,0	0,0	3.347,8
Chi.	1.918,0	412,4	15.186,2	743,0	0,0	1.414,8	0,0	274,5	119,4	0,0	0,0	0,0	0,0	20.068,3
Ecu.	2.945,5	110,7	80.694,6	33.526,1	3.818,7	0,0	1.941,4	0,0	3.553,9	0,0	0,0	0,0	0,0	126.590,9
Méx.	0,0	0,0	0,0	0,0	0,0	0,0	0,0	0,0	0,0	0,0	0,0	0,0	0,0	0,0
Par.	2.168,3	262,3	21.211,3	0,0	1.174,4	67,1	43,6	0,0	20,0	0,0	0,0	0,0	0,0	24.946,9
Per.	5.501,2	0,0	55.791,8	1.460,1	392,4	198,0	93,7	0,0	0,0	494,2	0,0	0,0	0,0	63.931,4
Uru.	5.902,4	0,0	35.249,8	0,0	3.363,7	0,0	20.341,9	0,0	0,0	0,0	0,0	0,0	0,0	64.857,8
Ven.	230.908,2	17.448,3	1.842.236,5	30.984,3	262.748,1	487.415,7	244.918,2	41.517,9	246.005,7	159.522,1	0,0	0,0	0,0	3.563.705,0
R. Dom.	0,0	0,0	82.838,0	5.632,8	99,5	0,0	756,0	0,0	681,7	0,0	0,0	0,0	0,0	90.008,2
Total	270.913,8	18.233,7	2.396.347,9	72.664,2	487.029,6	489.204,2	275.822,9	41.792,4	254.723,9	160.082,6	0,0	0,0	0,0	4.466.815,3

II.7 Tasas de interés

En lo que respecta a las tasas de interés, la misma registró un descenso durante el año 2010 como consecuencia del comportamiento registrado por la tasa LIBO a nivel internacional.

GRÁFICO 4

Evolución de la tasa de interés
Período: 2000 - 2010



II.8 Líneas bilaterales de crédito recíproco y su utilización

Las líneas de crédito recíproco cubren los saldos que diariamente se producen en las relaciones bilaterales vigentes entre los Bancos Centrales miembros en cada período.

Las mismas registraron una modificación durante 2010, ya que a partir del 1° de setiembre de ese año, los Bancos Centrales de Bolivia y Ecuador modificaron su línea de crédito, que de 50 mil dólares pasó a 300 mil dólares, en base a las comunicaciones remitidas por ambos Bancos Centrales a la Secretaría General de la ALADI.

En tal sentido, al 31 de diciembre de 2010, el valor total de las líneas de crédito recíproco se situó en 5.588.200.000 dólares.³

³ En el **Anexo II - Cuadro 6** se detallan las líneas bilaterales de crédito recíproco entre los miembros.

CUADRO 6

Índice de utilización de las líneas bilaterales de crédito recíprocas Período: 2010

Miles de dólares y Porcentajes

PAÍSES	L. Créd. Bil. Ordin. (31/12/10)	2010					
		Saldos de la Compensación - 2010			Saldos / Líneas Ordinarias		
		1er. Período	2do. Período	3er. Período	%	%	%
Argentina-Venezuela	30.000	57.990,4	67.157	148.021	193,3	223,9	493,4
Bolivia-Brasil	1.000	-8.939,1	-6.993	-3.218	-893,9	-699,3	-321,8
Bolivia-México	1.500	-101,8	-284	-2.586	-6,8	-19,0	-172,4
Bolivia-Venezuela	500	3.978,0	4.787	9.778	795,6	957,4	1.955,5
Brasil-Ecuador	30.000	24.840,6	49.807	39.345	82,8	166,0	131,1
Brasil-Venezuela	200.000	512.390,6	794.099	768.607	256,2	397,0	384,3
Brasil-R.Dom.	4.000	21.463,0	30.498	32.418	536,6	762,4	810,4
Colombia-Ecuador	10.000	12.737,2	13.635,1	14.749,3	127,4	136,4	147,5
Colombia-Venezuela	30.000	50,3	-7	42.427	0,2	0,0	141,4
Chile-Venezuela	80.000	58.598,1	129.993	95.688	73,2	162,5	119,6
Ecuador-Venezuela	15.000	117.049,8	231.701	200.352	780,3	1.544,7	1.335,7
México-Uruguay	6.000	5.792	6.747	8.581	96,5	112,5	143,0
México-Venezuela	30.000	64.541,3	81.194	127.091	215,1	270,6	423,6
Paraguay-Venezuela	500	8.507,4	22.027	14.750	1.701,5	4.405,5	2.950,0
Perú-Venezuela	25.000	37.301,7	74.178	166.853	149,2	296,7	667,4
Uruguay-Venezuela	800	45.349,5	62.724	80.651	5.668,7	7.840,6	10.081,3

(*) Un valor positivo indica saldo acreedor y un valor negativo, saldo deudor. Un valor absoluto mayor a 100 (sombreados) indica insuficiencia de la línea de crédito.

No obstante el mantenimiento de las líneas de crédito, el reducido monto de las operaciones cursadas por el Convenio ha determinado que las líneas de crédito otorgadas sólo hayan resultado insuficientes en los casos detallados en el anterior Cuadro 6.⁴

II.9 Instrumentos utilizados

En lo que respecta a los instrumentos utilizados para canalizar las operaciones, en el siguiente Cuadro 7 se observa que, en 2010, las cartas de crédito y créditos documentarios fueron los instrumentos más empleados, tanto en cantidad como en valor, revirtiendo la situación que se dio en los últimos años.

En tal sentido, la cantidad cartas de crédito y los créditos documentarios representaron el 56% de los instrumentos cursados y el 63,6% del valor de las operaciones, cuando en 2009, la relación era de 31,9% y 38,3%, respectivamente; mientras que, las órdenes de pago y órdenes de pago divisibles alcanzaron al 32,8% del total de instrumentos emitidos -en 2009 era del 61,6%-, representando el 21,5% del valor de las operaciones, siendo en 2009 esa relación del casi 50%.⁵

⁴ En el **Anexo II - Cuadro 7** se presentan los saldos bilaterales por país de cada cuatrimestre y el monto de la línea de crédito. Asimismo, debe tenerse en cuenta que para los dos primeros cuatrimestres, la línea de crédito vigente entre de los Bancos Centrales de Bolivia y del Ecuador era de 50 mil dólares.

⁵ En el **Anexo II - Cuadros 8 y 9**, se presenta la información estadística discriminada por número, tipo de instrumento y valores correspondientes a 2010, mientras que también se incluyen los Cuadros 8A y 9A con el nuevo formato con la información correspondiente a 2009.

CUADRO 7

Estructura de los instrumentos canalizados Período: 2009 - 2010

Cantidad y Miles de dólares

Instrumentos	2009				2010			
	Nº	%	Miles US\$	%	Nº	%	Miles US\$	%
CC/Cred.Docum.+ CCI/CDI	14.308	31,9	2.707.099,4	38,3	11.305	56,0	3.291.511,9	63,6
Letras (LA+LAI)	2.151	4,8	647.029,5	9,2	1.553	7,7	525.190,7	10,1
Pagarés (PA+PAI)	740	1,7	237.756,4	3,4	698	3,5	248.650,0	4,8
Pagarés Desc. (PE)	0	0,0	0,0	0,0	0	0,0	0,0	0,0
O. Pago (OP+OD)	27.623	61,6	3.474.600,2	49,2	6.622	32,8	1.111.555,1	21,5
Giros Nominat. (GN)	0	0,0	0,0	0,0	0	0,0	0,0	0,0
Total	44.822	100,0	7.066.485,4	100,0	20.178	100,0	5.176.907,8	100,0

II.10 Instituciones autorizadas

De acuerdo a la información relevada en la Secretaría General, al 19 de enero de 2011 se encontraban autorizadas para operar a través del Convenio de Pagos un total de 477 "Instituciones Autorizadas", entendiéndose por tales, según lo establecido en el Reglamento del Convenio de Pagos, todas las sucursales o agencias de cualquier banco comercial que operan directamente con el Convenio de Pagos.

Tal como se aprecia en el siguiente Cuadro 8, el número de "Instituciones Autorizadas" tuvo una pequeña reducción en el año 2010.

CUADRO 8

Número de instituciones autorizadas Período: 2009 - 2010

Países	2009	2010
Argentina	33	33
Bolivia	30	31
Brasil	233	232
Colombia	20	20
Chile	26	26
Ecuador	42	43
México	13	13
Paraguay	13	15
Perú	12	11
Uruguay	20	18
Venezuela	32	27
R.Dom.	8	8
Totales	482	477

Nota: La información correspondiente al 2009 es al 15/01/10 y la perteniente al 2010 es al 19/01/11.

III. ASPECTOS INSTITUCIONALES

En el 2010 se realizaron, en Buenos Aires, República Argentina, la Cuadragésima Tercera Reunión del Consejo para Asuntos Financieros y Monetarios (ALADI/CFM/XLIII/Acta, de 14 de mayo de 2010), y en la sede de la ALADI, la Quincuagésima Primera Reunión de la Comisión Asesora de Asuntos Financieros y Monetarios (ALADI/CAFM/LI/Informe, de 13 de agosto de 2010).

En las mencionadas reuniones los miembros acordaron, entre otros aspectos, continuar con los trabajos técnicos vinculados al perfeccionamiento del Convenio de Pagos, en base a los mandatos y encomiendas, así como analizaron la solicitud de adhesión del Banco Central de Nicaragua al Convenio.

Finalmente, debe indicarse, además, la realización de la Reunión sobre el Convenio de Pagos, en Santo Domingo, República Dominicana, en cumplimiento de los mandatos de los Jefes de Estado y de Gobierno emanados de la Declaración de Cancún, de febrero de 2010. Esta Reunión tuvo como objetivo principal intercambiar información sobre el mecanismo -ventajas y beneficios- entre aquellos Bancos Centrales que no son miembros del mismo.

IV. CONCLUSIONES

El monto operado a través del Convenio de Pagos se ubicó en el entorno de los cinco mil doscientos millones de dólares, experimentando por segunda vez, luego de cinco años consecutivos de incrementos, un descenso en la relación monto de operaciones cursadas - importaciones intrarregionales que se situó en el 4%, una cifra inferior a la registrada en 2009.

Al igual que en años anteriores, se evidencia un fuerte grado de concentración en los deudores, principalmente Venezuela, y en menor medida, de los acreedores, aún cuando las operaciones de importación realizadas por este país y canalizadas por el Convenio de Pagos sufrieron un descenso.

La disminución del monto operado a través del Convenio podría haber sido mayor de no haberse registrado un aumento en el monto promedio por operación que alcanzó, en 2010, a 266,4 mil dólares, cuando en 2006 se ubicó en los 85,1 mil dólares y en 2009, en los 159,3 mil dólares.

Por su parte, la disposición y capacidad de realizar pagos anticipados fue menor a los años anteriores, alcanzando éstos el 86,4% del monto total operado, porcentaje inferior a lo acontecido en los últimos años.

Finalmente, es de destacar el aumento en la línea de crédito recíproco entre los Bancos Centrales de Bolivia y Ecuador.

ANEXO I

EVOLUCIÓN HISTÓRICA DEL FUNCIONAMIENTO DEL CONVENIO DE PAGOS

A continuación se presenta una reseña de la evolución histórica del Convenio de Pagos, con el detalle de los datos anuales relacionados con las operaciones cursadas, incluyendo las cifras relativas al valor de las operaciones cursadas, las transferencias anticipadas, las divisas transferidas y las importaciones intrarregionales.

La canalización de operaciones por el Convenio fue creciente desde 1966 hasta 1981. En dicho desarrollo fue importante, durante los primeros años de funcionamiento, la incorporación gradual de todos los actuales miembros del Sistema y el perfeccionamiento de las relaciones bilaterales entre los mismos, la cual culminó en 1979 al completarse la red de posibles líneas bilaterales de crédito entre los Bancos Centrales miembros de ALALC/ALADI.

A su vez, con la incorporación de la República Dominicana en 1973, la red de convenios posibles aumentó a 66, de los cuales, con los 9 celebrados por el Banco Central de dicho país, los acuerdos en operación llegaron a 64.

En 1982 se produce un primer retroceso en la operativa del Convenio, causada por la crisis de liquidez y del comercio intrarregional, comportamiento que, con oscilaciones, permanece hasta 1986, año a partir del cual se recupera la tendencia al crecimiento de los pagos cursados hasta alcanzar en 1992 una canalización de 13.772 millones de dólares.

En 1993, no obstante el alto valor registrado -13.176 millones de dólares-, se observa una disminución con relación al año anterior, a la vez que en 1994 decae un 11% adicional respecto al año precedente. Es en 1995 cuando, además de recuperar el crecimiento de las operaciones cursadas por el Convenio, se logra un total de 14.020 millones de dólares, cifra que representa el mayor valor absoluto histórico registrado hasta el momento.

Sin embargo, dichos niveles no se mantuvieron en el tiempo. Es así que a partir de 1996 se produce un punto de inflexión en la operativa del Convenio de Pagos, registrándose una caída sostenida en el total del valor de las operaciones hasta alcanzar su mínimo registro en 2003 con 702 millones de dólares cursados.

A partir de 2004, el valor de las operaciones cursadas por el Convenio inician un nuevo proceso de crecimiento ininterrumpido hasta 2008 que, como ya se señalara, representó el quinto año consecutivo de expansión. No obstante, si bien esta etapa de crecimiento coincidió con una nueva fase de expansión del comercio intrarregional, que registró valores históricos permanentemente en los últimos años, la recuperación no parece ser producto de ese dinamismo ni de una reversión en la situación estructural del Convenio, sino el resultado del comportamiento de Venezuela.

Es interesante analizar la evolución de la operativa en relación a las importaciones intrarregionales, cuyo ratio muestra un crecimiento relativamente sostenido hasta fines de los ochenta. Es precisamente en la segunda mitad de esa década cuando la operativa global del Convenio se ubica en torno al 90% de las importaciones entre los países miembros.

Estadísticas históricas del Convenio de Pagos

Millones de dólares

Años	Transferencias	Divisas	Operaciones	%	Importaciones	%
	Anticipadas	Transferidas	Canalizadas	(2/3)	Intrarregionales	(3/4)
	(1)	(2)	(3)		(4)	(3/4)
1966	0,0	31,4	106,4	29,5	985,0	10,8
1967	0,0	93,8	332,8	28,2	1.008,0	33,0
1968	0,0	129,5	392,1	33,0	1.062,0	36,9
1969	0,0	81,0	481,8	16,8	1.301,0	37,0
1970	15,0	109,6	560,5	19,5	1.354,0	41,4
1971	24,2	136,2	695,2	19,6	1.485,0	46,8
1972	8,7	188,6	979,2	19,3	1.664,0	58,8
1973	10,2	281,3	1.398,4	20,1	2.312,0	60,5
1974	77,7	387,3	2.275,9	17,0	3.930,0	57,9
1975	53,1	661,9	2.384,7	27,8	4.006,0	59,5
1976	105,4	652,3	2.922,9	22,3	4.711,0	62,0
1977	170,1	887,3	3.936,0	22,5	5.962,0	66,0
1978	55,7	1.134,9	4.456,7	25,5	5.939,0	75,0
1979	300,0	1.629,6	6.420,7	25,4	8.671,0	74,0
1980	681,9	2.020,5	8.642,6	23,4	10.529,0	82,1
1981	868,9	2.553,6	9.331,4	27,4	12.199,0	76,5
1982	632,9	2.244,8	7.769,7	28,9	10.620,0	73,2
1983	309,2	1.809,0	6.470,5	28,0	7.698,0	84,1
1984	155,0	2.051,8	6.775,9	30,3	8.543,0	79,3
1985	61,7	1.498,8	6.725,8	22,3	7.533,0	89,3
1986	13,7	1.066,3	6.672,6	16,0	7.674,0	87,0
1987	65,5	1.269,2	7.491,8	16,9	8.496,0	88,2
1988	61,0	1.458,0	8.752,6	16,7	9.914,0	88,3
1989	162,0	2.512,6	10.136,9	24,8	11.147,0	90,9
1990	472,4	3.469,0	10.019,6	34,6	12.691,8	78,9
1991	768,8	2.866,1	11.610,5	24,7	16.036,0	72,4
1992	2.346,9	3.845,3	13.772,2	27,9	20.614,5	66,8
1993	3.293,1	3.823,6	13.175,8	29,0	23.538,9	56,0
1994	3.473,4	3.836,5	11.721,1	32,7	29.322,2	40,0
1995	5.698,1	6.096,5	14.020,2	43,5	35.631,6	39,3
1996	3.887,0	4.176,8	9.621,3	43,4	40.271,2	23,9
1997	3.579,3	3.756,3	7.864,2	47,8	46.979,0	16,7
1998	2.503,1	2.655,0	5.570,2	47,7	45.733,0	12,2
1999	1.735,1	1.923,5	3.930,5	48,9	39.164,4	10,0
2000	1.541,5	1.661,4	3.265,9	50,9	48.834,6	6,7
2001	730,6	840,7	1.472,8	57,1	47.275,4	3,1
2002	523,6	660,2	917,9	71,9	41.797,0	2,2
2003	406,6	528,3	702,3	75,2	46.180,7	1,5
2004	1.912,7	2.233,4	2.402,0	93,0	63.119,2	3,8
2005	3.409,8	3.917,1	4.106,5	95,4	80.050,0	5,1
2006	5.361,1	6.013,7	6.233,8	96,5	96.280,7	6,5
2007	10.369,8	11.150,4	11.403,8	97,8	116.253,3	9,8
2008	11.505,9	12.316,6	12.657,4	97,3	144.263,4	8,8
2009	6.375,9	6.834,5	7.063,4	96,8	103.878,6	6,8
2010	4.466,8	4.946,8	5.169,3	95,7	128.293,8	4,0
TOTALES	78.193,5	112.440,9	262.814,1	42,8	1.364.952,4	19,3

1. Se entiende por Divisas Transferidas, la sumatoria de los saldos multilaterales de la compensación, más/menos los resultados de los ajustes derivados de la operación de arreglos bilaterales y las transferencias anticipadas.
2. Se entiende por Operaciones Canalizadas aquellas que realmente se cursaron por el Convenio, es decir, la sumatoria del total global de los débitos del conjunto de países, más/menos los resultados de los ajustes derivados de la operación de arreglos bilaterales y las transferencias anticipadas.
3. A partir del año 1998 las cifras de importaciones intrarregionales contienen datos de las importaciones de y desde la República Dominicana.
4. Las cifras de comercio de 2010 son estimadas.

Desde comienzos de los noventa esta relación ha descendido en forma rápida y sostenida debido a que en la primera mitad de la década, el dinamismo del comercio intrarregional no ha sido acompañado por el de la operativa del Convenio. A partir de 1995 el principal factor en la caída del ratio analizado, es la reducción en la canalización de operaciones, que podría ser atribuida, entre otras causas, a la falta de obligatoriedad en el uso del Convenio. De esta forma, en 2003 dicha relación alcanzó su mínimo histórico ubicándose en apenas el 1,5%, mientras que en 2010, fue del 4%.

Por otra parte, a lo largo de los años de su vigencia se canalizó por el Convenio una cifra acumulada de 262.814,1 millones de dólares, representando el 19,3% del comercio intrarregional en igual período. De ese total, se pagaron efectivamente 112.440,9 millones de dólares (divisas transferidas), representando un ahorro promedio en el uso de divisas convertibles del 57,2%.

En otro orden, el mayor grado de compensación multilateral global se registró en 1986, con un 84% del total canalizado, mientras que el menor valor fue del 2,2 en 2007, recuperándose levemente en 2008 (2,7%), 2009 (3,2%) y 2010 (4,3%).

ANEXO II

CUADROS ESTADÍSTICOS

Año 2010

CUADRO 1	Débitos, créditos y saldos por país de la compensación (en dólares)	21
CUADRO 2	Transferencias anticipadas (en dólares)	24
CUADRO 3	Débitos, créditos y saldos por país cuatrimestrales ajustados por pagos anticipados, transferencias multilaterales y arreglos de la compensación (en miles de dólares)	44
CUADRO 4	Débitos, créditos y saldos por país ajustados por pagos anticipados, transferencias multilaterales y arreglos de la compensación (en dólares)	47
CUADRO 5	Totales ajustados de movimientos por períodos y acumulado (en miles de dólares)	50
CUADRO 6	Monto de las Líneas de Crédito Recíproco entre Bancos Centrales suscritos de acuerdo al Sistema de Pagos al 31 de diciembre de 2010 (en miles de dólares)	53
CUADRO 7	Utilización de las líneas bilaterales de crédito recíprocas (en miles de dólares y porcentajes)	54
CUADRO 8	Instrumentos - Débitos - Operaciones canalizadas por el Convenio de Pagos	57
CUADRO 8 A	Instrumentos - Débitos - Operaciones canalizadas por el Convenio de Pagos (2009)	58
CUADRO 9	Instrumentos - Créditos - Operaciones canalizadas por el Convenio de Pagos	59
CUADRO 9 A	Instrumentos - Créditos - Operaciones canalizadas por el Convenio de Pagos (2009)	60

Nota: Los Cuadros y Gráficos del presente Informe fueron elaborados por la Secretaría General de la ALADI en base a las informaciones de los países miembros (cifras de comercio) y del Banco Agente y del Centro de Operaciones (Convenio de Pagos).

CUADRO 1

DÉBITOS, CRÉDITOS Y SALDOS POR PAÍS DE LA COMPENSACIÓN 2010 (En dólares)

País	Débitos	Créditos	Saldos
Argentina			
Bolivia	350.134,74	761.302,35	411.167,61
Brasil	16.000.121,35	8.220.272,86	-7.779.848,49
Colombia	394.219,31	1.336.441,26	942.221,95
Chile	3.690.827,19	2.239.972,29	-1.450.854,90
Ecuador	1.977.426,51	1.783.048,58	-194.377,93
México	153.809,23	126.076,29	-27.732,94
Paraguay	3.212.940,33	5.163.534,97	1.950.594,64
Perú	2.682.228,58	2.549.443,28	-132.785,30
Uruguay	3.958.725,25	4.837.366,02	878.640,77
Venezuela	63.380,60	42.324.118,56	42.260.737,96
R.Dom.	0,00	0,00	0,00
Total	32.483.813,09	69.341.576,46	36.857.763,37
Bolivia			
Argentina	761.302,35	350.134,74	-411.167,61
Brasil	1.948.130,45	599,05	-1.947.531,40
Colombia	38.827,92	0,00	-38.827,92
Chile	112.802,61	114.943,94	2.141,33
Ecuador	3,98	37.269,33	37.265,35
México	345.221,99	0,00	-345.221,99
Paraguay	0,00	100,22	100,22
Perú	220.654,31	0,00	-220.654,31
Uruguay	46.548,23	88.069,84	41.521,61
Venezuela	0,00	1.094.158,76	1.094.158,76
R.Dom.	0,00	0,00	0,00
Total	3.473.491,84	1.685.275,88	-1.788.215,96
Brasil			
Argentina	8.220.272,86	16.000.121,35	7.779.848,49
Bolivia	599,05	1.948.130,45	1.947.531,40
Colombia	1.495.030,28	1.890.300,68	395.270,40
Chile	54.500.571,76	3.584.161,76	-50.916.410,00
Ecuador	99.831,11	33.397.125,33	33.297.294,22
México	3.516.727,40	743.911,21	-2.772.816,19
Paraguay	0,00	6.389.193,18	6.389.193,18
Perú	2.666.439,73	8.922.854,03	6.256.414,30
Uruguay	11.261.507,79	11.406.820,88	145.313,09
Venezuela	24.345,78	232.884.419,57	232.860.073,79
R.Dom.	0,00	1.540.199,94	1.540.199,94
Total	81.785.325,76	318.707.238,38	236.921.912,62
Colombia			
Argentina	1.336.441,26	394.219,31	-942.221,95
Bolivia	0,00	38.827,92	38.827,92
Brasil	1.890.300,68	1.495.030,28	-395.270,40
Chile	110.357,96	89.734,22	-20.623,74
Ecuador	4.803.659,84	12.399.250,50	7.595.590,66
México	0,00	0,00	0,00
Paraguay	0,00	0,00	0,00
Perú	624.543,84	608.860,80	-15.683,04
Uruguay	68.002,12	67.682,02	-320,10
Venezuela	36.920,12	11.523.533,42	11.486.613,30
R.Dom.	0,00	12,48	12,48
Total	8.870.225,82	26.617.150,95	17.746.925,13

País	Débitos	Créditos	Saldos
Chile			
Argentina	2.239.972,29	3.690.827,19	1.450.854,90
Bolivia	114.943,94	112.802,61	-2.141,33
Brasil	3.584.161,76	54.500.571,76	50.916.410,00
Colombia	89.734,22	110.357,96	20.623,74
Ecuador	1.170.341,13	2.485.187,93	1.314.846,80
México	17.202,17	3.558.068,67	3.540.866,50
Paraguay	34.915,72	312.443,33	277.527,61
Perú	9.782,93	8.242,10	-1.540,83
Uruguay	0,00	932.746,95	932.746,95
Venezuela	0,00	21.531.336,23	21.531.336,23
R.Dom.	0,00	844,00	844,00
Total	7.261.054,16	87.243.428,73	79.982.374,57
Ecuador			
Argentina	1.783.048,58	1.977.426,51	194.377,93
Bolivia	37.269,33	3,98	-37.265,35
Brasil	33.397.125,33	99.831,11	-33.297.294,22
Colombia	12.399.250,50	4.803.659,84	-7.595.590,66
Chile	2.485.187,93	1.170.341,13	-1.314.846,80
México	50.475,88	0,00	-50.475,88
Paraguay	0,00	8,55	8,55
Perú	3.031.798,66	1.664.337,05	-1.367.461,61
Uruguay	0,00	97.207,12	97.207,12
Venezuela	49.856,88	61.737.574,08	61.687.717,20
R.Dom.	0,00	0,00	0,00
Total	53.234.013,09	71.550.389,37	18.316.376,28
México			
Argentina	126.076,29	153.809,23	27.732,94
Bolivia	0,00	345.221,99	345.221,99
Brasil	743.911,21	3.516.727,40	2.772.816,19
Colombia	0,00	0,00	0,00
Chile	3.558.068,67	17.202,17	-3.540.866,50
Ecuador	0,00	50.475,88	50.475,88
Paraguay	0,00	7,77	7,77
Perú	9.607,59	149.841,90	140.234,31
Uruguay	0,00	777.997,45	777.997,45
Venezuela	444,26	27.908.711,96	27.908.267,70
R.Dom.	0,00	0,00	0,00
Total	4.438.108,02	32.919.995,75	28.481.887,73
Paraguay			
Argentina	5.163.534,97	3.212.940,33	-1.950.594,64
Bolivia	100,22	0,00	-100,22
Brasil	6.389.193,18	0,00	-6.389.193,18
Colombia	0,00	0,00	0,00
Chile	312.443,33	34.915,72	-277.527,61
Ecuador	8,55	0,00	-8,55
México	7,77	0,00	-7,77
Perú	9,52	0,00	-9,52
Uruguay	0,00	0,00	0,00
Venezuela	62.589,79	3.829.303,96	3.766.714,17
R.Dom.	0,00	0,00	0,00
Total	11.927.887,33	7.077.160,01	-4.850.727,32

País	Débitos	Créditos	Saldos
Perú			
Argentina	2.549.443,28	2.682.228,58	132.785,30
Bolivia	0,00	220.654,31	220.654,31
Brasil	8.922.854,03	2.666.439,73	-6.256.414,30
Colombia	608.860,80	624.543,84	15.683,04
Chile	8.242,10	9.782,93	1.540,83
Ecuador	1.664.337,05	3.031.798,66	1.367.461,61
México	149.841,90	9.607,59	-140.234,31
Paraguay	0,00	9,52	9,52
Uruguay	246.582,76	607.401,77	360.819,01
Venezuela	140,77	32.326.849,35	32.326.708,58
R.Dom.	0,00	167.586,62	167.586,62
Total	14.150.302,69	42.346.902,90	28.196.600,21
Uruguay			
Argentina	4.837.366,02	3.958.725,25	-878.640,77
Bolivia	88.069,84	46.548,23	-41.521,61
Brasil	11.406.820,88	11.261.507,79	-145.313,09
Colombia	67.682,02	68.002,12	320,10
Chile	932.746,95	0,00	-932.746,95
Ecuador	97.207,12	0,00	-97.207,12
México	777.997,45	0,00	-777.997,45
Paraguay	0,00	0,00	0,00
Perú	607.401,77	246.582,76	-360.819,01
Venezuela	57,45	29.202.730,81	29.202.673,36
R.Dom.	0,00	0,00	0,00
Total	18.815.349,50	44.784.096,96	25.968.747,46
Venezuela			
Argentina	42.324.118,56	63.380,60	-42.260.737,96
Bolivia	1.094.158,76	0,00	-1.094.158,76
Brasil	232.884.419,57	24.345,78	-232.860.073,79
Colombia	11.523.533,42	36.920,12	-11.486.613,30
Chile	21.531.336,23	0,00	-21.531.336,23
Ecuador	61.737.574,08	49.856,88	-61.687.717,20
México	27.908.711,96	444,26	-27.908.267,70
Paraguay	3.829.303,96	62.589,79	-3.766.714,17
Perú	32.326.849,35	140,77	-32.326.708,58
Uruguay	29.202.730,81	57,45	-29.202.673,36
R.Dom.	0,00	0,00	0,00
Total	464.362.736,70	237.735,65	-464.125.001,05
R.Dom.			
Argentina	0,00	0,00	0,00
Bolivia	0,00	0,00	0,00
Brasil	1.540.199,94	0,00	-1.540.199,94
Colombia	12,48	0,00	-12,48
Chile	844,00	0,00	-844,00
Ecuador	0,00	0,00	0,00
México	0,00	0,00	0,00
Paraguay	0,00	0,00	0,00
Perú	167.586,62	0,00	-167.586,62
Uruguay	0,00	0,00	0,00
Venezuela	0,00	0,00	0,00
Total	1.708.643,04	0,00	-1.708.643,04
Total General 2010	702.510.951,04	702.510.951,04	0,00

CUADRO 2

TRANSFERENCIAS ANTICIPADAS (EN DÓLARES) 2010

Remesó	Recibió	Fecha	Parciales	Subtotales	Totales
Argentina					250.765.524,34
	Brasil			243.629.423,65	
		08/02/2010	3.569.463,92		
		17/02/2010	2.060.606,61		
		18/03/2010	1.046.376,43		
		05/04/2010	3.250.306,40		
		10/06/2010	20.000.000,00		
		11/06/2010	20.000.000,00		
		15/06/2010	20.000.000,00		
		16/06/2010	10.000.000,00		
		17/06/2010	20.000.000,00		
		18/06/2010	11.000.000,00		
		29/06/2010	3.305.862,46		
		19/07/2010	3.918.487,94		
		03/08/2010	8.890.480,93		
		23/09/2010	1.921.235,86		
		30/09/2010	1.890.077,39		
		06/10/2010	1.315.126,30		
		13/10/2010	3.131.082,41		
		22/10/2010	1.365.378,46		
		18/11/2010	35.000.000,00		
		19/11/2010	54.178.833,30		
		26/11/2010	13.403.560,36		
		14/12/2010	2.167.113,91		
		22/12/2010	2.215.430,97		
	Chile			6.706.440,86	
		08/02/2010	1.385.947,05		
		17/02/2010	1.240.553,15		
		18/03/2010	938.472,91		
		29/06/2010	1.356.348,48		
		19/07/2010	707.747,87		
		23/09/2010	326.504,78		
		26/11/2010	750.866,62		
	Perú			429.659,83	
		17/02/2010	429.659,83		

Remesó	Recibió	Fecha	Parciales	Subtotales	Totales
Bolivia					47.018.849,38
	Argentina			21.437.320,42	
		06/01/2010	188.898,62		
		15/01/2010	356.985,45		
		25/01/2010	71.678,56		
		26/01/2010	695.745,48		
		28/01/2010	137.453,46		
		10/02/2010	132.374,90		
		11/02/2010	189.699,45		
		12/02/2010	116.112,29		
		19/02/2010	154.749,38		
		24/02/2010	262.270,67		
		12/03/2010	229.218,40		
		18/03/2010	966.975,04		
		24/03/2010	153.168,64		
		01/04/2010	940.791,21		
		09/04/2010	183.425,87		
		21/04/2010	275.313,65		
		10/05/2010	94.040,26		
		14/05/2010	302.293,05		
		18/05/2010	2.114.454,41		
		19/05/2010	482.055,15		
		04/06/2010	109.308,21		
		11/06/2010	101.295,30		
		18/06/2010	163.916,92		
		30/06/2010	423.455,69		
		06/07/2010	100.222,65		
		07/07/2010	663.317,25		
		15/07/2010	231.744,27		
		20/07/2010	860.987,18		
		30/07/2010	88.870,56		
		05/08/2010	80.053,93		
		11/08/2010	353.708,73		
		19/08/2010	100.142,80		
		23/08/2010	117.232,48		
		26/08/2010	85.748,30		
		17/09/2010	73.308,76		
		22/09/2010	1.328.671,65		
		24/09/2010	189.244,52		
		08/10/2010	167.022,49		
		13/10/2010	904.212,21		
		14/10/2010	992.428,64		
		20/10/2010	217.722,29		
		29/10/2010	183.940,24		
		05/11/2010	61.396,78		
		08/11/2010	2.358.677,57		
		15/11/2010	2.426.301,46		
		19/11/2010	90.346,65		
		30/11/2010	382.997,64		
		03/12/2010	185.377,86		
		07/12/2010	246.219,65		
		24/12/2010	101.743,80		
	Brasil			17.202.421,02	
		08/01/2010	300.795,96		
		12/01/2010	141.521,69		
		19/01/2010	152.898,00		
		25/01/2010	858.917,18		
		05/02/2010	103.152,87		
		12/02/2010	56.954,50		

Continuación: Bolivia

Remesó	Recibió	Fecha	Parciales	Subtotales	Totales
		17/02/2010	167.330,24		
		22/02/2010	524.878,85		
		25/02/2010	793.126,00		
		26/02/2010	440.892,72		
		04/03/2010	313.589,38		
		08/03/2010	201.936,40		
		09/03/2010	166.256,40		
		11/03/2010	680.220,13		
		26/03/2010	530.988,19		
		29/03/2010	720.723,40		
		01/04/2010	133.109,00		
		09/04/2010	483.472,83		
		12/04/2010	861.505,13		
		20/04/2010	883.699,92		
		23/04/2010	185.223,10		
		10/05/2010	388.060,00		
		14/05/2010	346.908,08		
		21/05/2010	286.741,00		
		24/05/2010	536.000,00		
		01/06/2010	857.302,70		
		09/06/2010	519.820,00		
		11/06/2010	153.881,83		
		30/06/2010	65.199,54		
		15/07/2010	221.687,90		
		19/07/2010	511.683,98		
		30/07/2010	138.435,45		
		02/08/2010	305.054,90		
		09/08/2010	355.213,00		
		13/08/2010	446.841,84		
		19/08/2010	136.248,29		
		23/08/2010	148.320,00		
		26/08/2010	180.311,13		
		10/09/2010	79.842,50		
		14/09/2010	404.348,75		
		08/10/2010	264.856,43		
		18/10/2010	128.165,00		
		20/10/2010	146.190,00		
		21/10/2010	333.290,00		
		29/10/2010	27.449,04		
		05/11/2010	132.003,72		
		19/11/2010	97.600,00		
		23/11/2010	313.410,00		
		26/11/2010	159.156,48		
		29/11/2010	430.613,95		
		03/12/2010	153.471,42		
		14/12/2010	62.820,01		
		17/12/2010	122.180,23		
		24/12/2010	48.121,96		
	Colombia			317.865,85	
		19/01/2010	63.773,43		
		19/08/2010	96.641,42		
		24/12/2010	157.451,00		
	Chile			1.925.569,30	
		07/01/2010	244.604,51		
		29/01/2010	69.811,27		
		26/02/2010	173.042,04		

Continuación: Bolivia

Remesó	Recibió	Fecha	Parciales	Subtotales	Totales
		19/03/2010	181.426,40		
		09/04/2010	29.616,11		
		20/04/2010	194.349,90		
		10/05/2010	99.083,24		
		14/05/2010	71.253,00		
		04/06/2010	203.062,94		
		06/07/2010	14.160,00		
		22/07/2010	181.936,30		
		05/08/2010	162.639,90		
		29/10/2010	40.055,45		
		30/11/2010	260.528,24		
	Ecuador			108.528,50	
		14/10/2010	108.528,50		
	México			2.626.579,47	
		23/02/2010	81.285,16		
		04/05/2010	49.774,38		
		06/07/2010	57.021,64		
		19/07/2010	130.875,00		
		30/07/2010	24.183,13		
		17/08/2010	22.300,00		
		26/08/2010	300,00		
		18/10/2010	53.638,33		
		25/10/2010	50.125,11		
		04/11/2010	55.035,87		
		19/11/2010	57.678,63		
		15/12/2010	917.929,11		
		21/12/2010	530.190,17		
		24/12/2010	596.242,94		
	Perú			3.334.187,02	
		14/01/2010	152.631,82		
		25/01/2010	66.738,87		
		28/01/2010	32.760,00		
		08/02/2010	220.615,55		
		26/02/2010	68.291,63		
		12/03/2010	130.927,96		
		25/03/2010	145.770,55		
		01/04/2010	125.160,00		
		15/04/2010	245.825,85		
		23/04/2010	7.201,55		
		07/05/2010	176.387,10		
		27/05/2010	197.103,88		
		18/06/2010	97.200,00		
		06/07/2010	59.107,09		
		22/07/2010	107.485,97		
		09/08/2010	171.071,82		
		17/08/2010	24.556,15		
		26/08/2010	936,74		
		08/09/2010	180.898,00		
		17/09/2010	80.866,85		
		01/10/2010	145.798,53		
		08/10/2010	80.690,00		
		18/10/2010	47.238,96		
		27/10/2010	127.841,27		
		29/10/2010	21.023,34		
		04/11/2010	32.900,85		
		19/11/2010	16.308,49		
		26/11/2010	145.542,19		
		01/12/2010	202.393,10		
		14/12/2010	35.614,31		
		21/12/2010	187.298,60		
	Uruguay			66.377,80	
		17/08/2010	66.377,80		

Remesó	Recibió	Fecha	Parciales	Subtotales	Totales
Brasil					211.574.699,44
	Chile			206.473.108,29	
		27/01/2010	20.048.549,38		
		10/02/2010	9.861.233,15		
		17/02/2010	3.608.761,53		
		25/02/2010	5.910.173,41		
		26/02/2010	1.593.600,42		
		15/03/2010	3.024.510,43		
		25/03/2010	4.255.892,10		
		01/04/2010	2.181.350,41		
		14/04/2010	7.379.265,55		
		06/05/2010	1.834.511,90		
		11/05/2010	2.007.978,26		
		28/05/2010	7.427.444,32		
		28/05/2010	3.455.599,37		
		03/06/2010	13.097.810,91		
		23/06/2010	1.666.225,27		
		30/06/2010	1.266.921,61		
		06/07/2010	9.681.670,74		
		15/07/2010	2.536.797,26		
		21/07/2010	1.029.368,44		
		23/07/2010	1.442.275,77		
		29/07/2010	1.047.053,32		
		30/07/2010	11.147.702,76		
		04/08/2010	2.071.842,91		
		10/08/2010	1.247.029,85		
		18/08/2010	1.326.781,99		
		20/08/2010	2.483.337,64		
		25/08/2010	3.039.610,90		
		09/09/2010	6.311.573,01		
		16/09/2010	1.061.784,47		
		20/09/2010	3.206.886,75		
		23/09/2010	11.787.317,53		
		28/09/2010	1.032.290,00		
		04/10/2010	1.026.677,84		
		07/10/2010	7.375.506,73		
		20/10/2010	1.230.884,16		
		27/10/2010	8.133.272,12		
		04/11/2010	4.681.382,62		
		08/11/2010	1.385.928,52		
		19/11/2010	1.452.486,57		
		22/11/2010	1.023.539,15		
		24/11/2010	5.138.460,62		
		30/11/2010	8.709.119,71		
		14/12/2010	10.544.475,08		
		15/12/2010	1.888.866,82		
		23/12/2010	4.809.356,99		
	México			5.101.591,15	
		10/02/2010	361.836,65		
		14/04/2010	1.128.402,78		
		21/07/2010	1.290.707,42		
		12/10/2010	1.178.057,70		
		19/11/2010	1.142.586,60		

Remesó	Recibió	Fecha	Parciales	Subtotales	Totales
Colombia					3.347.771,61
	Argentina			132.863,97	
		01/06/2010	132.863,97		
	Brasil			2.307.753,52	
		03/02/2010	238.262,35		
		29/03/2010	128.435,45		
		28/05/2010	208.557,39		
		06/08/2010	1.160.980,75		
		20/09/2010	119.765,92		
		22/09/2010	105.534,15		
		24/09/2010	209.069,21		
		04/11/2010	137.148,30		
	Chile			327.660,13	
		22/10/2010	327.660,13		
	Perú			579.493,99	
		29/01/2010	117.534,04		
		03/03/2010	102.448,16		
		07/04/2010	108.191,55		
		11/06/2010	102.748,05		
		23/09/2010	148.572,19		

Remesó	Recibió	Fecha	Parciales	Subtotales	Totales
Chile					20.068.321,76
	Argentina			1.918.041,15	
		10/05/2010	16.615,00		
		11/05/2010	56.773,48		
		13/05/2010	42.634,40		
		01/07/2010	39.950,00		
		20/07/2010	20.606,47		
		03/09/2010	51.384,65		
		21/09/2010	156.997,07		
		28/09/2010	77.583,83		
		05/10/2010	22.007,91		
		07/12/2010	1.290.057,68		
		10/12/2010	56.598,75		
		15/12/2010	86.831,91		
	Bolivia			412.415,01	
		26/01/2010	83.992,73		
		12/02/2010	79.792,60		
		23/03/2010	54.260,07		
		20/05/2010	78.238,40		
		12/07/2010	28.140,00		
		16/08/2010	74.031,13		
		02/12/2010	13.960,08		
	Brasil			15.186.187,49	
		08/01/2010	61.425,46		
		29/01/2010	24.277,58		
		26/03/2010	397.571,58		
		16/04/2010	12.143.308,90		
		14/05/2010	2.380.258,05		
		24/05/2010	20.527,00		
		21/10/2010	158.818,92		
	Colombia			743.025,33	
		25/03/2010	41.312,18		
		06/05/2010	258.614,04		
		25/06/2010	202.775,37		
		29/06/2010	213.292,00		
		29/07/2010	27.031,74		
	Ecuador			1.414.804,87	
		04/03/2010	34.704,00		
		09/03/2010	43.101,00		
		12/03/2010	20.886,00		
		17/03/2010	17.172,00		
		25/03/2010	12.239,11		
		05/05/2010	17.190,00		
		07/05/2010	177.210,00		
		10/05/2010	21.246,00		
		13/05/2010	63.588,00		
		14/05/2010	28.442,07		
		20/05/2010	119.924,90		
		28/05/2010	144.474,00		
		04/06/2010	79.350,00		
		08/06/2010	64.548,00		
		14/06/2010	75.732,00		
		17/06/2010	25.920,00		
		28/07/2010	16.320,00		
		18/08/2010	15.580,50		
		02/09/2010	24.803,00		
		08/09/2010	24.463,00		
		19/11/2010	60.820,45		
		23/11/2010	33.612,00		
		07/12/2010	100.590,00		
		14/12/2010	12.380,05		
		17/12/2010	109.536,79		
		20/12/2010	70.972,00		
	Paraguay			274.494,71	
		08/03/2010	33.836,54		
		25/06/2010	51.898,29		
		29/07/2010	87.477,52		
		25/10/2010	101.282,36		

Continuación: Chile

Remesó	Recibió	Fecha	Parciales	Subtotales	Totales
	Perú			119.353,20	
		29/06/2010	99.171,92		
		19/07/2010	20.181,28		

Remesó	Recibió	Fecha	Parciales	Subtotales	Totales
Ecuador					126.590.884,57
	Argentina			2.945.476,49	
		10/02/2010	850.189,61		
		01/03/2010	26.242,61		
		02/07/2010	35.992,83		
		20/07/2010	70.683,42		
		11/08/2010	1.162.801,91		
		19/08/2010	370.942,52		
		14/09/2010	57.393,75		
		26/10/2010	131.290,17		
		16/11/2010	239.939,67		
	Bolivia			110.705,91	
		19/08/2010	73.256,62		
		14/09/2010	330,71		
		26/10/2010	204,30		
		16/11/2010	36.914,28		
	Brasil			80.694.640,66	
		19/01/2010	1.669.748,26		
		02/02/2010	520.865,05		
		10/02/2010	5.271.627,84		
		01/03/2010	9.577.731,33		
		16/03/2010	1.086.595,67		
		29/03/2010	1.214.688,39		
		20/05/2010	4.615.989,03		
		15/06/2010	1.760.283,03		
		02/07/2010	27.391.318,87		
		20/07/2010	1.252.922,12		
		11/08/2010	11.507.420,09		
		19/08/2010	2.691.974,80		
		14/09/2010	301.173,28		
		26/10/2010	4.889.469,88		
		16/11/2010	3.704.784,77		
		03/12/2010	2.522.795,43		
		20/12/2010	715.252,82		
	Colombia			33.526.089,46	
		19/01/2010	1.896.212,93		
		02/02/2010	2.043.835,43		
		10/02/2010	2.439.617,41		
		01/03/2010	123.994,70		
		16/03/2010	1.169.973,97		
		29/03/2010	1.724.065,31		
		20/05/2010	2.828.433,42		
		15/06/2010	2.378.771,05		
		02/07/2010	1.447.834,60		
		20/07/2010	718.475,95		
		11/08/2010	3.606.797,92		
		19/08/2010	1.650.256,63		
		14/09/2010	2.715.709,24		
		26/10/2010	4.995.397,81		
		16/11/2010	2.033.490,75		
		03/12/2010	448.544,75		
		20/12/2010	1.304.677,59		

Continuación: Ecuador

Remesó	Recibió	Fecha	Parciales	Subtotales	Totales
	Chile			3.818.656,64	
		19/01/2010	50.900,30		
		02/02/2010	31.175,71		
		10/02/2010	60.921,15		
		01/03/2010	159.074,05		
		02/07/2010	150.937,57		
		20/07/2010	11.953,19		
		11/08/2010	10.125,50		
		26/10/2010	1.608.994,03		
		16/11/2010	1.123.676,93		
		03/12/2010	610.898,21		
	México			1.941.415,97	
		02/02/2010	58.503,05		
		10/02/2010	69.449,44		
		16/03/2010	32.225,00		
		29/03/2010	37.140,36		
		20/05/2010	42.971,19		
		15/06/2010	258.552,74		
		02/07/2010	258.178,89		
		20/07/2010	290.470,76		
		11/08/2010	55.412,66		
		19/08/2010	579.914,11		
		14/09/2010	131.488,65		
		26/10/2010	45.867,35		
		03/12/2010	81.241,77		
	Perú			3.553.899,44	
		19/01/2010	225.775,50		
		02/02/2010	106.416,66		
		10/02/2010	418.782,86		
		01/03/2010	32.899,60		
		16/03/2010	470.340,64		
		29/03/2010	274.699,60		
		20/05/2010	127.477,69		
		15/06/2010	283.896,31		
		02/07/2010	96.367,09		
		11/08/2010	64.397,85		
		19/08/2010	37.349,01		
		14/09/2010	44.120,41		
		26/10/2010	101.265,19		
		16/11/2010	577.810,15		
		03/12/2010	343.417,52		
		20/12/2010	348.883,36		

Remesó	Recibió	Fecha	Parciales	Subtotales	Totales
Paraguay					24.946.889,10
	Argentina			2.168.310,04	
		08/03/2010	1.018.034,34		
		11/08/2010	781.373,96		
		17/12/2010	217.450,00		
		23/12/2010	151.451,74		
	Bolivia			262.250,00	
		28/05/2010	262.250,00		
	Brasil			21.211.300,42	
		29/01/2010	664.519,80		
		12/02/2010	1.051.341,46		
		03/03/2010	1.132.197,77		
		12/03/2010	854.214,33		
		19/03/2010	622.362,84		
		08/04/2010	342.544,88		
		12/05/2010	3.211.499,87		
		28/05/2010	774.609,69		
		18/06/2010	756.017,09		
		02/07/2010	939.042,41		
		30/07/2010	770.174,75		
		11/08/2010	413.826,53		
		20/08/2010	735.954,16		
		26/08/2010	905.428,50		
		20/09/2010	446.984,53		
		08/10/2010	1.036.506,92		
		29/10/2010	476.246,86		
		04/11/2010	4.602.338,79		
		19/11/2010	477.943,09		
		03/12/2010	902.678,76		
		17/12/2010	36.663,68		
		23/12/2010	58.203,71		
	Chile			1.174.389,82	
		29/01/2010	67.283,09		
		12/02/2010	101.389,62		
		03/03/2010	18.414,90		
		08/04/2010	77.319,52		
		20/09/2010	35.720,00		
		04/11/2010	132.264,64		
		22/11/2010	301.197,39		
		03/12/2010	199.515,29		
		17/12/2010	241.285,37		
	Ecuador			67.125,00	
		02/07/2010	67.125,00		
	México			43.561,00	
		08/04/2010	9.855,00		
		18/06/2010	33.706,00		
	Perú			19.952,82	
		20/09/2010	19.952,82		

Remesó	Recibió	Fecha	Parciales	Subtotales	Totales
Perú					63.931.403,28
	Argentina			5.501.179,02	
		04/06/2010	256.053,87		
		09/07/2010	197.704,87		
		23/07/2010	237.646,50		
		27/07/2010	98.712,96		
		20/08/2010	136.546,72		
		14/09/2010	493.106,88		
		21/09/2010	204.409,60		
		24/09/2010	114.361,12		
		28/09/2010	87.746,72		
		01/10/2010	148.165,23		
		05/10/2010	114.415,21		
		12/10/2010	20.285,00		
		22/10/2010	131.345,49		
		05/11/2010	1.410.236,50		
		09/11/2010	42.864,35		
		12/11/2010	103.488,29		
		19/11/2010	235.149,13		
		26/11/2010	406.817,88		
		30/11/2010	190.882,13		
		03/12/2010	411.394,60		
		07/12/2010	100.169,99		
		10/12/2010	256.431,65		
		17/12/2010	103.244,33		
	Brasil			55.791.843,61	
		15/01/2010	1.754.026,48		
		22/01/2010	726.420,05		
		29/01/2010	62.709,51		
		12/02/2010	864.634,60		
		09/03/2010	50.052,21		
		12/03/2010	1.841.852,35		
		16/03/2010	236.780,61		
		19/03/2010	985.038,00		
		26/03/2010	122.404,69		
		30/03/2010	47.144,20		
		09/04/2010	3.063.326,90		
		13/04/2010	11.491,00		
		16/04/2010	258.861,85		
		20/04/2010	1.275.319,00		
		23/04/2010	690.592,53		
		14/05/2010	1.366.835,96		
		21/05/2010	172.994,33		
		25/05/2010	846.011,44		
		28/05/2010	1.038.551,00		
		04/06/2010	1.392.211,50		
		11/06/2010	616.527,98		
		15/06/2010	27.285,36		
		18/06/2010	83.540,29		
		22/06/2010	863.303,00		
		02/07/2010	6.063.621,14		
		09/07/2010	461.831,41		
		13/07/2010	407.565,25		
		16/07/2010	250.350,13		
		27/07/2010	834.566,44		
		03/08/2010	554.451,74		
		06/08/2010	2.336.765,70		
		13/08/2010	1.524.683,44		
		20/08/2010	106.927,38		
		24/08/2010	175.591,27		
		26/08/2010	1.213.064,10		
		14/09/2010	90.110,31		
		17/09/2010	2.500.981,91		
		21/09/2010	157.323,47		
		24/09/2010	1.919.885,11		
		28/09/2010	11.920,00		
		01/10/2010	138.512,40		
		05/10/2010	61.767,04		
		07/10/2010	2.379.267,10		
		15/10/2010	23.958,39		
		19/10/2010	1.242.983,99		

Continuación: Perú

Remesó	Recibió	Fecha	Parciales	Subtotales	Totales
		22/10/2010	183.205,30		
		29/10/2010	5.321.620,81		
		05/11/2010	64.173,29		
		12/11/2010	1.829.142,23		
		16/11/2010	1.354.976,41		
		19/11/2010	297.999,51		
		23/11/2010	122.786,93		
		26/11/2010	46.360,00		
		30/11/2010	75.965,44		
		03/12/2010	225.013,07		
		10/12/2010	389.656,54		
		14/12/2010	12.783,60		
		17/12/2010	4.232.467,84		
		21/12/2010	76.844,57		
		23/12/2010	704.805,51		
	Colombia			1.460.105,92	
		19/01/2010	88.445,00		
		22/01/2010	105.423,29		
		26/01/2010	34.742,20		
		05/02/2010	19.139,11		
		12/02/2010	36.828,04		
		19/02/2010	26.271,96		
		09/03/2010	219.492,26		
		16/03/2010	38.001,02		
		19/03/2010	24.163,12		
		30/03/2010	19.506,18		
		13/04/2010	110.193,75		
		16/04/2010	32.459,00		
		14/05/2010	34.365,94		
		21/05/2010	35.508,95		
		02/07/2010	70.536,41		
		03/08/2010	76.637,79		
		06/08/2010	351.940,03		
		13/08/2010	22.035,98		
		14/09/2010	92.839,06		
		19/10/2010	21.576,83		
	Chile			392.402,45	
		29/01/2010	147.149,30		
		02/02/2010	30.763,87		
		19/03/2010	17.241,54		
		30/03/2010	13.122,00		
		06/04/2010	30.000,00		
		18/06/2010	27.087,84		
		20/08/2010	58.918,77		
		05/11/2010	16.172,97		
		19/11/2010	16.470,40		
		23/11/2010	29.710,12		
		17/12/2010	5.765,64		
	Ecuador			198.048,61	
		15/01/2010	38.550,81		
		19/02/2010	120.136,08		
		14/05/2010	39.361,72		
	México			93.661,57	
		16/07/2010	32.797,88		
		13/08/2010	29.121,94		
		17/09/2010	31.741,75		
	Uruguay			494.162,10	
		15/06/2010	158.573,17		
		06/07/2010	183.721,11		
		12/10/2010	12.363,38		
		09/11/2010	32.888,44		
		12/11/2010	106.616,00		

Remesó	Recibió	Fecha	Parciales	Subtotales	Totales
Uruguay					64.857.760,00
	Argentina			5.902.400,00	
		22/02/2010	657.600,00		
		08/04/2010	640.400,00		
		21/04/2010	656.600,00		
		08/07/2010	549.300,00		
		23/07/2010	662.100,00		
		20/09/2010	997.600,00		
		26/11/2010	1.738.800,00		
	Brasil			35.249.810,00	
		15/01/2010	503.200,00		
		28/01/2010	580.000,00		
		02/02/2010	530.000,00		
		11/02/2010	515.000,00		
		25/02/2010	615.000,00		
		10/03/2010	771.300,00		
		17/03/2010	1.311.300,00		
		06/04/2010	2.422.100,00		
		15/04/2010	604.800,00		
		23/04/2010	510.110,00		
		05/05/2010	749.200,00		
		12/05/2010	594.500,00		
		25/05/2010	590.500,00		
		28/05/2010	952.100,00		
		02/06/2010	567.600,00		
		09/06/2010	746.400,00		
		17/06/2010	3.357.100,00		
		02/07/2010	810.100,00		
		08/07/2010	1.176.000,00		
		19/07/2010	1.113.800,00		
		06/08/2010	2.963.000,00		
		10/08/2010	1.318.000,00		
		13/08/2010	708.000,00		
		26/08/2010	603.500,00		
		07/09/2010	592.500,00		
		20/09/2010	1.184.900,00		
		30/09/2010	1.093.800,00		
		06/10/2010	858.000,00		
		07/10/2010	1.950.000,00		
		20/10/2010	1.023.800,00		
		28/10/2010	595.200,00		
		10/11/2010	672.900,00		
		12/11/2010	1.251.600,00		
		19/11/2010	1.414.500,00		
	Chile			3.363.700,00	
		14/01/2010	613.100,00		
		03/03/2010	574.000,00		
		23/06/2010	549.800,00		
		29/06/2010	568.500,00		
		08/12/2010	1.058.300,00		
	México			20.341.850,00	
		26/01/2010	818.850,00		
		25/02/2010	1.468.300,00		
		14/04/2010	1.091.500,00		
		21/04/2010	1.608.800,00		
		23/04/2010	803.200,00		
		01/06/2010	1.074.900,00		
		10/06/2010	785.100,00		
		25/06/2010	1.613.600,00		
		02/08/2010	1.122.400,00		
		20/08/2010	1.377.400,00		
		03/09/2010	2.264.400,00		
		22/09/2010	1.371.200,00		
		20/10/2010	542.100,00		
		22/11/2010	2.131.900,00		
		14/12/2010	919.100,00		
		20/12/2010	1.349.100,00		

Remesó	Recibió	Fecha	Parciales	Subtotales	Totales
Venezuela					3.563.704.965,09
	Argentina			230.908.170,22	
		29/01/2010	20.844.989,61		
		21/04/2010	32.350.132,84		
		18/06/2010	11.010.415,02		
		23/06/2010	11.928.797,15		
		12/07/2010	13.057.452,52		
		19/07/2010	4.478.399,62		
		29/07/2010	6.601.047,75		
		18/08/2010	10.171.668,91		
		23/08/2010	2.260.704,71		
		17/09/2010	9.634.798,13		
		30/09/2010	11.064.475,55		
		15/10/2010	10.915.242,99		
		20/10/2010	16.503.719,61		
		27/10/2010	6.265.668,24		
		05/11/2010	9.400.859,56		
		24/11/2010	21.828.247,22		
		30/11/2010	4.774.881,85		
		03/12/2010	6.597.973,59		
		14/12/2010	5.345.089,26		
		20/12/2010	3.260.727,96		
		22/12/2010	12.612.878,13		
	Bolivia			17.448.310,18	
		10/03/2010	913.079,81		
		24/03/2010	489.535,57		
		31/03/2010	1.048.610,93		
		16/04/2010	997.824,91		
		12/05/2010	909.600,00		
		18/06/2010	1.655.896,41		
		02/07/2010	751.154,50		
		22/07/2010	472.986,64		
		29/07/2010	826.249,40		
		13/09/2010	2.160.873,24		
		15/10/2010	2.172.733,00		
		23/11/2010	3.137.936,00		
		30/11/2010	704.058,00		
		20/12/2010	958.998,00		
		22/12/2010	248.773,77		
	Brasil			1.842.236.533,04	
		25/01/2010	95.862.417,60		
		08/02/2010	68.357.995,98		
		17/02/2010	34.914.393,06		
		04/03/2010	70.912.689,88		
		16/03/2010	42.452.617,70		
		31/03/2010	70.654.467,18		
		23/04/2010	75.916.080,12		
		20/05/2010	128.828.854,60		
		28/05/2010	61.634.157,28		
		18/06/2010	97.257.137,56		
		02/07/2010	80.329.024,66		
		22/07/2010	120.022.843,97		
		06/08/2010	93.125.849,88		
		16/08/2010	54.871.928,42		
		23/08/2010	40.291.525,37		
		24/09/2010	111.243.281,69		
		07/10/2010	104.341.063,28		
		20/10/2010	55.469.530,05		

Continuación: Venezuela

Remesó	Recibió	Fecha	Parciales	Subtotales	Totales
		27/10/2010	42.059.785,63		
		04/11/2010	65.044.138,54		
		12/11/2010	62.424.448,88		
		23/11/2010	52.336.305,58		
		30/11/2010	58.968.264,25		
		03/12/2010	31.429.478,32		
		14/12/2010	54.439.046,62		
		20/12/2010	36.740.437,50		
		22/12/2010	32.308.769,44		
	Colombia			30.984.259,72	
		23/11/2010	15.086.949,86		
		30/11/2010	4.844.042,62		
		14/12/2010	5.195.601,49		
		20/12/2010	4.266.242,49		
		22/12/2010	1.591.423,26		
	Chile			262.748.126,61	
		05/02/2010	12.042.494,78		
		23/04/2010	43.892.573,51		
		09/07/2010	48.382.309,62		
		06/08/2010	51.101.943,56		
		23/08/2010	17.116.566,94		
		30/09/2010	24.485.193,57		
		20/10/2010	18.881.196,75		
		12/11/2010	12.631.533,27		
		23/11/2010	3.211.435,18		
		30/11/2010	3.993.414,90		
		03/12/2010	8.260.006,82		
		14/12/2010	13.475.401,39		
		20/12/2010	3.268.798,95		
		22/12/2010	2.005.257,37		
	Ecuador			487.415.670,05	
		19/01/2010	14.217.224,16		
		29/01/2010	17.473.283,56		
		23/02/2010	10.893.917,72		
		10/03/2010	17.244.450,15		
		24/03/2010	11.502.948,00		
		09/04/2010	14.670.110,90		
		16/04/2010	9.654.498,84		
		23/04/2010	10.380.762,62		
		12/05/2010	11.201.025,88		
		20/05/2010	13.052.470,39		
		04/06/2010	21.149.578,13		
		11/06/2010	14.113.460,74		
		18/06/2010	12.428.868,46		
		02/07/2010	51.738.649,07		
		09/07/2010	19.683.080,87		
		19/07/2010	16.906.881,61		
		29/07/2010	16.466.720,84		
		06/08/2010	10.443.577,55		
		16/08/2010	8.419.732,12		
		23/08/2010	11.149.383,93		
		13/09/2010	16.692.898,43		
		24/09/2010	23.362.907,68		
		30/09/2010	15.721.688,67		
		07/10/2010	11.143.896,83		
		20/10/2010	12.523.399,08		
		27/10/2010	9.332.802,69		
		04/11/2010	8.621.423,57		
		12/11/2010	8.060.318,17		
		23/11/2010	10.880.620,86		
		30/11/2010	11.898.049,22		
		03/12/2010	10.247.625,74		
		14/12/2010	7.433.618,17		
		20/12/2010	11.640.446,35		
		22/12/2010	17.065.349,05		
	México			244.918.239,01	
		17/02/2010	12.535.423,49		
		16/03/2010	25.423.028,47		
		23/04/2010	22.005.553,97		
		11/06/2010	24.316.694,40		
		02/07/2010	12.452.153,03		

Continuación: Venezuela

Remesó	Recibió	Fecha	Parciales	Subtotales	Totales
		06/08/2010	25.669.456,75		
		23/08/2010	12.960.099,49		
		17/09/2010	21.238.406,84		
		07/10/2010	18.951.725,79		
		20/10/2010	7.979.176,91		
		04/11/2010	12.201.853,66		
		12/11/2010	13.927.585,89		
		23/11/2010	7.763.987,89		
		30/11/2010	5.467.914,11		
		14/12/2010	10.223.514,94		
		20/12/2010	4.665.516,23		
		22/12/2010	7.136.147,15		
	Paraguay			41.517.939,47	
		19/01/2010	1.894.428,00		
		05/02/2010	1.490.452,00		
		10/03/2010	4.786.215,00		
		28/05/2010	2.095.401,48		
		04/06/2010	2.692.314,00		
		11/06/2010	639.576,00		
		18/06/2010	1.321.282,80		
		02/07/2010	2.186.188,00		
		09/07/2010	639.576,00		
		14/07/2010	2.601.288,00		
		19/07/2010	1.964.314,47		
		22/07/2010	1.961.652,00		
		16/08/2010	4.705.800,00		
		13/09/2010	2.870.120,00		
		30/09/2010	1.538.858,00		
		27/10/2010	1.632.843,72		
		12/11/2010	1.462.902,00		
		23/11/2010	856.596,00		
		30/11/2010	338.000,00		
		14/12/2010	2.633.532,00		
		20/12/2010	510.000,00		
		22/12/2010	696.600,00		
	Perú			246.005.657,90	
		17/02/2010	10.992.059,29		
		16/04/2010	20.431.098,05		
		04/06/2010	22.144.241,92		
		22/07/2010	21.499.141,56		
		23/08/2010	26.046.293,72		
		17/09/2010	23.569.634,76		
		07/10/2010	21.491.752,23		
		20/10/2010	13.862.230,34		
		27/10/2010	11.474.983,70		
		04/11/2010	9.259.568,94		
		12/11/2010	8.430.322,64		
		23/11/2010	5.108.447,74		
		30/11/2010	3.567.874,00		
		03/12/2010	12.637.323,58		
		14/12/2010	7.396.041,36		
		20/12/2010	13.759.763,09		
		22/12/2010	14.334.880,98		

Continuación: Venezuela

Remesó	Recibió	Fecha	Parciales	Subtotales	Totales
	Uruguay			159.522.058,89	
		12/01/2010	4.483.109,27		
		19/01/2010	1.422.992,71		
		25/01/2010	889.483,00		
		29/01/2010	1.380.522,88		
		08/02/2010	2.581.189,48		
		17/02/2010	2.948.640,11		
		23/02/2010	1.472.298,57		
		04/03/2010	961.625,56		
		10/03/2010	2.327.574,94		
		16/03/2010	8.246.132,20		
		24/03/2010	1.711.466,01		
		31/03/2010	3.446.045,72		
		09/04/2010	6.165.585,38		
		16/04/2010	2.238.395,24		
		23/04/2010	2.862.231,77		
		12/05/2010	2.786.724,86		
		20/05/2010	4.331.130,53		
		28/05/2010	2.844.511,94		
		04/06/2010	2.538.510,33		
		11/06/2010	3.812.870,05		
		18/06/2010	2.809.468,87		
		02/07/2010	2.858.490,50		
		09/07/2010	1.781.644,56		
		19/07/2010	5.146.976,26		
		22/07/2010	2.956.741,12		
		29/07/2010	5.097.301,64		
		06/08/2010	6.536.464,58		
		16/08/2010	8.694.555,46		
		23/08/2010	2.367.102,19		
		13/09/2010	5.023.305,68		
		17/09/2010	3.090.584,21		
		24/09/2010	4.074.657,20		
		30/09/2010	3.397.144,43		
		07/10/2010	4.449.884,66		
		15/10/2010	5.225.635,65		
		20/10/2010	2.618.111,70		
		27/10/2010	2.486.712,84		
		05/11/2010	2.650.367,57		
		12/11/2010	5.875.260,14		
		23/11/2010	4.981.211,40		
		30/11/2010	5.756.160,33		
		03/12/2010	1.966.665,53		
		10/12/2010	2.519.764,56		
		14/12/2010	1.930.108,33		
		20/12/2010	5.368.672,14		
		22/12/2010	408.026,79		

Remesó	Recibió	Fecha	Parciales	Subtotales	Totales
R.Dom.					90.008.201,76
	Brasil			82.838.026,13	
		11/01/2010	47.259,22		
		14/01/2010	534.195,97		
		19/01/2010	7.187.282,68		
		19/01/2010	4.584,78		
		26/01/2010	71.679,50		
		04/02/2010	77.072,32		
		12/02/2010	107,59		
		18/02/2010	2.207,54		
		19/02/2010	9.987,92		
		22/02/2010	1.369,32		
		25/02/2010	1.414.422,53		
		02/03/2010	27.662,55		
		03/03/2010	7.388.003,67		
		04/03/2010	972,52		
		08/03/2010	10.480,58		
		10/03/2010	8.555,30		
		29/03/2010	45.137,49		
		06/04/2010	1.832,96		
		20/04/2010	4.620.233,06		
		06/05/2010	1.513,86		
		18/05/2010	4.485,79		
		19/05/2010	2.218.883,10		
		28/05/2010	201,73		
		02/06/2010	79.848,48		
		04/06/2010	3.530.278,05		
		07/06/2010	378,75		
		09/06/2010	72.322,55		
		09/06/2010	57.908,78		
		18/06/2010	10.038.161,31		
		29/06/2010	37.844,45		
		01/07/2010	27.010,43		
		06/07/2010	11.213,08		
		09/07/2010	13.688,65		
		09/07/2010	222.611,78		
		13/07/2010	196.010,46		
		14/07/2010	1.000.348,41		
		16/07/2010	19.249,77		
		19/07/2010	4.739.394,30		
		20/07/2010	6.070.586,14		
		22/07/2010	32.928,79		
		23/07/2010	15.331,78		
		23/07/2010	5.129,83		
		26/07/2010	14.411,99		
		30/07/2010	550.399,39		
		05/08/2010	42.387,61		
		17/08/2010	1.753,79		
		19/08/2010	537,39		
		02/09/2010	10.140,96		
		03/09/2010	7.280.082,96		
		28/09/2010	17.879,09		
		18/10/2010	4.527.386,22		
		21/10/2010	3.576,40		
		27/10/2010	1.473,38		
		10/11/2010	4.144,31		
		19/11/2010	5.534.852,86		
		24/11/2010	1.011.825,20		
		26/11/2010	7.604,90		
		06/12/2010	4.076.300,04		
		08/12/2010	126.682,25		
		20/12/2010	9.765.683,04		
		21/12/2010	12.526,58		
	Colombia			5.632.846,56	
		09/02/2010	201.732,23		
		16/02/2010	192.287,45		
		17/02/2010	642.305,30		
		10/03/2010	33.262,78		
		05/04/2010	145.777,47		
		08/04/2010	733.528,28		
		24/05/2010	886.670,66		
		09/08/2010	195.469,57		
		17/08/2010	784.582,74		

Continuación: R.Dom.

Remesó	Recibió	Fecha	Parciales	Subtotales	Totales
		18/08/2010	26.367,98		
		10/09/2010	32.448,38		
		05/10/2010	142.419,96		
		08/10/2010	716.754,57		
		24/11/2010	868.880,39		
		15/12/2010	30.000,00		
		20/12/2010	358,80		
	Chile			99.540,00	
		12/01/2010	99.540,00		
	México			756.043,66	
		05/04/2010	383.791,42		
		05/10/2010	372.252,24		
	Perú			681.745,41	
		05/01/2010	172.201,52		
		05/04/2010	171.024,74		
		30/06/2010	169.847,96		
		28/09/2010	168.671,19		
Totales 2010			4.466.815.270,33	4.466.815.270,33	4.466.815.270,33

CUADRO 3

Débitos, créditos y saldos por país cuatrimestrales ajustados por pagos anticipados, transferencias multilaterales y arreglos de la compensación (En miles de dólares)

Países	Primer Período			Segundo Período			Tercer Período		
	Débitos	Créditos	Saldos	Débitos	Créditos	Saldos	Débitos	Créditos	Saldos
Argentina									
Bolivia	143,1	5.487,3	5.354,3	38,5	6.594,8	6.556,3	168,5	10.106,5	9.938,0
Brasil	17.677,1	3.924,7	-13.752,4	121.951,2	2.385,6	-119.565,5	120.001,3	1.910,0	-118.091,3
Colombia	133,2	1.049,6	916,4	186,5	381,8	195,3	74,6	37,9	-36,7
Chile	4.784,4	673,9	-4.110,5	3.347,7	581,3	-2.766,4	2.255,1	2.902,8	637,7
Ecuador	1.374,4	2.242,5	868,1	314,4	2.011,9	1.697,4	288,6	474,1	185,5
México	0,0	125,1	125,1	0,0	0,0	0,0	153,8	0,0	-153,8
Paraguay	755,4	3.920,0	3.164,6	1.313,0	1.746,4	433,5	1.144,5	1.655,4	520,8
Perú	974,0	534,5	-439,5	682,7	1.325,9	643,2	1.455,2	6.190,2	4.735,0
Uruguay	681,7	3.217,4	2.535,7	2.006,0	2.880,8	874,7	1.271,0	4.641,6	3.370,6
Venezuela	0,0	57.990,4	57.990,4	193	67.176,7	67.157,5	44,1	148.025,2	148.021,0
R.Dom	0,0	0,0	0,0	0,0	0,0	0,0	0,0	0,0	0,0
Total	26.523,3	79.176,5	52.653,2	129.859,3	85.085,2	-44.774,1	126.886,8	175.993,6	49.126,9
Bolivia									
Argentina	5.487,3	143,1	-5.354,3	6.594,8	38,5	-6.556,3	10.106,5	168,5	-9.938,0
Brasil	8.938,1	0,0	-8.938,1	6.992,7	0,0	-6.992,7	3.218,8	0,6	-3.218,2
Colombia	63,8	0,0	-63,8	96,7	0,0	-96,7	196,3	0,0	-196,3
Chile	920,8	325,1	-595,8	740,1	188,3	-551,8	377,4	14,0	-363,4
Ecuador	0,0	37,2	37,2	0,0	73,3	73,3	108,5	37,5	-71,1
México	101,8	0,0	-101,8	284,5	0,0	-284,5	2.555,5	0,0	-2.555,5
Paraguay	0,0	0,0	0,0	0,0	262,4	262,4	0,0	0,0	0,0
Perú	1.256,1	0,0	-1.256,1	834,0	0,0	-834,0	1.464,8	0,0	-1.464,8
Uruguay	0,0	41,4	41,4	112,9	46,7	-66,3	0,0	0,0	0,0
Venezuela	0,0	3.978,0	3.978,0	0,0	4.787,0	4.787,0	0,0	9.777,5	9.777,5
R.Dom	0,0	0,0	0,0	0,0	0,0	0,0	0,0	0,0	0,0
Total	16.778,9	4.524,7	-12.254,2	15.655,6	5.396,1	-10.259,5	18.057,8	9.998,1	-8.059,7
Brasil									
Argentina	3.924,7	17.677,1	13.752,4	2.385,6	121.951,2	119.565,5	1.910,0	120.001,3	118.091,3
Bolivia	0,0	8.938,1	8.938,1	0,0	6.992,7	6.992,7	0,6	3.218,8	3.218,2
Colombia	802,2	1.071,7	269,5	580,5	2.410,2	1.829,7	112,3	716,1	603,8
Chile	80.904,8	14.282,0	-66.622,7	72.948,3	3.279,8	-69.668,5	107.120,6	1.208,6	-105.912,1
Ecuador	29,9	24.870,5	24.840,6	0,0	49.806,5	49.806,5	69,9	38.414,7	38.344,8
México	2.179,3	240,7	-1.938,6	2.380,4	174,9	-2.205,5	4.058,7	328,3	-3.730,3
Paraguay	0,0	10.553,4	10.553,4	0,0	8.840,6	8.840,6	0,0	8.206,5	8.206,5
Perú	1.526,0	16.420,5	14.894,5	287,9	20.914,5	20.626,6	652,6	27.379,7	26.527,1
Uruguay	2.197,6	11.308,3	9.110,7	1.883,0	18.831,7	16.948,7	7.181,0	16.516,6	9.335,6
Venezuela	10,5	512.401,1	512.390,6	8,8	794.107,9	794.099,1	5,1	768.612,0	768.606,9
R.Dom	0,0	21.463,0	21.463,0	0,0	30.497,7	30.497,7	0,0	32.417,5	32.417,5
Total	91.574,8	639.227,4	547.652,6	80.474,5	1.057.807,6	977.333,1	121.310,7	1.018.020,2	896.709,4
Colombia									
Argentina	1.049,6	133,2	-916,4	381,8	186,5	-195,3	37,9	74,6	36,7
Bolivia	0,0	63,8	63,8	0,0	96,7	96,7	0,0	196,3	196,3
Brasil	1.071,7	802,2	-269,5	2.410,2	580,5	-1.829,7	716,1	112,3	-603,8
Chile	0,0	41,3	41,3	40,4	742,1	701,8	397,7	49,3	-348,3
Ecuador	2.214,8	14.952,1	12.737,2	532,9	14.168,1	13.635,1	2.055,9	16.805,2	14.749,3
México	0,0	0,0	0,0	0,0	0,0	0,0	0,0	0,0	0,0
Paraguay	0,0	0,0	0,0	0,0	0,0	0,0	0,0	0,0	0,0
Perú	749,8	1.188,1	438,3	145,2	632,7	487,5	309,0	248,1	-60,9
Uruguay	0,0	28,9	28,9	19,7	0,0	-19,7	48,3	38,8	-9,5
Venezuela	0,0	50,3	50,3	6,7	0,0	-6,7	30,2	42.457,5	42.427,3
R.Dom	0,0	1.948,9	1.948,9	0,0	1.893,1	1.893,1	0,0	1.790,9	1.790,9
Total	5.086,0	19.208,8	14.122,8	3.537,0	18.299,6	14.762,7	3.595,1	61.772,9	58.177,9

Países	Primer Período			Segundo Período			Tercer Período		
	Débitos	Créditos	Saldos	Débitos	Créditos	Saldos	Débitos	Créditos	Saldos
Chile									
Argentina	6739	4.784,4	4.110,5	581,3	3.347,7	2.766,4	2.922,8	2.265,1	-637,7
Bolivia	325,1	920,8	595,8	188,3	740,1	551,8	14,0	37,4	363,4
Brasil	14.282,0	80.904,8	66.622,7	3.279,8	72.948,3	69.668,5	1.228,6	107.120,6	105.912,1
Colombia	41,3	0,0	-41,3	742,1	40,4	-701,8	49,3	337,7	348,3
Ecuador	447,2	1.022,3	615,1	1.079,1	1.234,4	155,3	1.089,9	4.027,2	2.948,2
México	0,0	1.861,4	1.861,4	0,0	510,4	510,4	17,2	1.166,3	1.169,1
Paraguay	68,7	397,4	328,7	139,4	0,0	-139,4	101,4	1.089,4	988,1
Perú	41	241,6	237,5	121,7	88,4	-33,4	3,3	70,6	67,3
Uruguay	0,0	1.564,0	1.564,0	0,0	1.511,4	1.511,4	0,0	1.221,0	1.221,0
Venezuela	0,0	58.588,1	58.588,1	0,0	129.989,0	129.989,0	0,0	95.688,4	95.688,4
RDm	0,0	100,4	100,4	0,0	0,0	0,0	0,0	0,0	0,0
Total	15.842,2	150.452,2	134.598,0	6.131,7	210.414,1	204.282,3	5.355,5	213.423,8	208.088,3
Ecuador									
Argentina	2.242,5	1.374,4	-868,1	2.011,9	314,4	-1.697,4	474,1	288,6	-185,5
Bolivia	37,2	0,0	-37,2	73,3	0,0	-73,3	37,5	108,5	71,1
Brasil	24.870,5	29,9	-24.840,6	49.806,5	0,0	-49.806,5	39.414,7	68,9	-39.344,8
Colombia	14.952,1	2.214,8	-12.737,2	14.168,1	532,9	-13.635,1	16.825,2	2.055,9	-14.749,3
Chile	1.022,3	447,2	-615,1	1.234,4	1.079,1	-155,3	4.027,2	1.089,9	-2.948,2
México	247,3	0,0	-247,3	1.465,9	0,0	-1.465,9	288,7	0,0	-288,7
Paraguay	0,0	0,0	0,0	0,0	67,1	67,1	0,0	0,0	0,0
Perú	2.710,5	475,6	-2.234,9	1.697,2	626,9	-1.070,3	2.178,0	799,9	-1.418,1
Uruguay	0,0	27,1	27,1	0,0	70,1	70,1	0,0	0,0	0,0
Venezuela	96	117.089,4	117.049,8	0,0	231.701,4	231.701,4	40,3	200.392,5	200.392,2
RDm	0,0	0,0	0,0	0,0	0,0	0,0	0,0	0,0	0,0
Total	46.132,0	121.688,4	75.496,4	70.477,2	234.391,9	163.914,7	63.215,7	204.734,3	141.518,6
México									
Argentina	126,1	0,0	-126,1	0,0	0,0	0,0	0,0	153,8	153,8
Bolivia	0,0	101,8	101,8	0,0	284,5	284,5	0,0	2.565,5	2.565,5
Brasil	240,7	2.179,3	1.938,6	174,9	2.380,4	2.205,5	388,3	4.088,7	3.730,3
Colombia	0,0	0,0	0,0	0,0	0,0	0,0	0,0	0,0	0,0
Chile	1.861,4	0,0	-1.861,4	510,4	0,0	-510,4	1.166,3	17,2	-1.169,1
Ecuador	0,0	247,3	247,3	0,0	1.465,9	1.465,9	0,0	288,7	288,7
Paraguay	0,0	9,9	9,9	0,0	33,7	33,7	0,0	0,0	0,0
Perú	32	0,0	-32	32	211,8	208,6	3,3	31,7	28,4
Uruguay	0,0	5.791,9	5.791,9	0,0	6.747,5	6.747,5	0,0	8.580,5	8.580,5
Venezuela	0,4	64.541,8	64.541,3	0,0	81.193,8	81.193,8	0,0	127.091,4	127.091,4
RDm	0,0	388,8	388,8	0,0	0,0	0,0	0,0	372,3	372,3
Total	2.231,7	73.255,6	71.023,9	688,4	92.337,6	91.649,1	1.518,0	143.149,8	141.631,8
Paraguay									
Argentina	3.920,0	755,4	-3.164,6	1.746,4	1.313,0	-433,5	1.665,4	1.144,5	-520,8
Bolivia	0,0	0,0	0,0	262,4	0,0	-262,4	0,0	0,0	0,0
Brasil	10.553,4	0,0	-10.553,4	8.840,6	0,0	-8.840,6	8.226,5	0,0	-8.226,5
Colombia	0,0	0,0	0,0	0,0	0,0	0,0	0,0	0,0	0,0
Chile	397,4	68,7	-328,7	0,0	139,4	139,4	1.089,4	101,4	-988,1
Ecuador	0,0	0,0	0,0	67,1	0,0	-67,1	0,0	0,0	0,0
México	99	0,0	-99	33,7	0,0	-33,7	0,0	0,0	0,0
Perú	0,0	0,0	0,0	0,0	0,0	0,0	20,0	0,0	-20,0
Uruguay	0,0	0,0	0,0	0,0	0,0	0,0	0,0	0,0	0,0
Venezuela	0,0	8.507,4	8.507,4	0,0	22.027,4	22.027,4	62,6	14.812,5	14.749,9
RDm	0,0	0,0	0,0	0,0	0,0	0,0	0,0	0,0	0,0
Total	14.890,7	9.331,5	-5.549,2	10.950,2	23.479,7	12.529,5	11.043,8	16.088,4	5.014,5

Países	Primer Período			Segundo Período			Tercer Período		
	Débitos	Créditos	Saldos	Débitos	Créditos	Saldos	Débitos	Créditos	Saldos
Perú									
Argentina	5345	974,0	4365	1.325,9	682,7	-643,2	6.190,2	1.455,2	-4.735,0
Bolivia	0,0	1.256,1	1.256,1	0,0	834,0	834,0	0,0	1.464,8	1.464,8
Brasil	16.420,5	1.526,0	-14.894,5	20.914,5	287,9	-20.626,6	27.379,7	852,6	-26.527,1
Colombia	1.188,1	749,8	-438,3	632,7	1.452	-487,5	288,1	339,0	60,9
Chile	241,6	4,1	-237,5	88,4	121,7	-33,4	70,6	3,3	-67,3
Ecuador	475,6	2.710,5	2.234,9	626,9	1.697,2	1.070,3	759,9	2.178,0	1.418,1
México	0,0	3,2	3,2	211,8	3,2	-208,6	31,7	3,3	-28,4
Paraguay	0,0	0,0	0,0	0,0	0,0	0,0	0,0	20,0	20,0
Uruguay	73,0	197,6	124,6	345,3	42,0	-303,3	322,4	367,8	45,4
Venezuela	0,0	37.301,7	37.301,7	0,0	74.178,1	74.178,1	0,1	166.852,7	166.852,6
R.Dom	0,0	343,2	343,2	0,0	169,8	169,8	0,0	336,3	336,3
Total	18.933,4	45.066,2	26.132,7	24.145,4	78.161,8	54.016,4	35.002,9	173.842,9	138.840,0
Uruguay									
Argentina	3.217,4	681,7	-2.535,7	2.880,8	2.006,0	-874,7	4.641,6	1.271,0	-3.370,6
Bolivia	41,4	0,0	-41,4	46,7	112,9	66,3	0,0	0,0	0,0
Brasil	11.308,3	2.197,6	-9.110,7	18.831,7	1.893,0	-16.938,7	16.516,6	7.181,0	-9.335,6
Colombia	28,9	0,0	-28,9	0,0	19,7	-19,7	38,8	48,3	9,5
Chile	1.564,0	0,0	-1.564,0	1.511,4	0,0	-1.511,4	1.221,0	0,0	-1.221,0
Ecuador	27,1	0,0	-27,1	70,1	0,0	-70,1	0,0	0,0	0,0
México	5.791,9	0,0	-5.791,9	6.747,5	0,0	-6.747,5	8.580,5	0,0	-8.580,5
Paraguay	0,0	0,0	0,0	0,0	0,0	0,0	0,0	0,0	0,0
Perú	197,6	73,0	-124,6	420	345,3	-303,3	357,8	322,4	-45,4
Venezuela	0,0	45.349,5	45.349,5	0,0	62.724,5	62.724,5	0,0	80.650,8	80.650,8
R.Dom	0,0	0,0	0,0	0,0	0,0	0,0	0,0	0,0	0,0
Total	22.176,7	48.301,9	26.125,2	30.190,1	67.091,4	36.961,2	31.356,3	89.473,5	58.107,2
Venezuela									
Argentina	57.990,4	0,0	-57.990,4	67.176,7	19,3	-67.157,5	148.055,2	44,1	-148.021,0
Bolivia	3.978,0	0,0	-3.978,0	4.787,0	0,0	-4.787,0	9.777,5	0,0	-9.777,5
Brasil	512.401,1	10,5	-512.390,6	794.107,9	8,8	-794.099,1	768.612,0	5,1	-768.606,9
Colombia	50,3	0,0	-50,3	0,0	6,7	-6,7	42.457,5	30,2	-42.427,3
Chile	58.598,1	0,0	-58.598,1	129.993,0	0,0	-129.993,0	95.698,4	0,0	-95.698,4
Ecuador	117.059,4	9,6	-117.049,8	231.701,4	0,0	-231.701,4	200.352,5	40,3	-200.352,2
México	64.541,8	0,4	-64.541,3	81.193,8	0,0	-81.193,8	127.091,4	0,0	-127.091,4
Paraguay	8.507,4	0,0	-8.507,4	22.027,4	0,0	-22.027,4	14.812,5	62,6	-14.749,9
Perú	37.301,7	0,0	-37.301,7	74.178,1	0,0	-74.178,1	166.852,7	0,1	-166.852,6
Uruguay	45.349,5	0,0	-45.349,5	62.724,5	0,0	-62.724,5	80.650,8	0,0	-80.650,8
R.Dom	0,0	0,0	0,0	0,0	0,0	0,0	0,0	0,0	0,0
Total	905.777,6	20,5	-905.757,1	1.467.889,7	34,8	-1.467.854,9	1.654.400,4	182,4	-1.654.218,0
R.Dom									
Argentina	0,0	0,0	0,0	0,0	0,0	0,0	0,0	0,0	0,0
Bolivia	0,0	0,0	0,0	0,0	0,0	0,0	0,0	0,0	0,0
Brasil	21.463,0	0,0	-21.463,0	30.497,7	0,0	-30.497,7	32.417,5	0,0	-32.417,5
Colombia	1.948,9	0,0	-1.948,9	1.893,1	0,0	-1.893,1	1.790,9	0,0	-1.790,9
Chile	100,4	0,0	-100,4	0,0	0,0	0,0	0,0	0,0	0,0
Ecuador	0,0	0,0	0,0	0,0	0,0	0,0	0,0	0,0	0,0
México	383,8	0,0	-383,8	0,0	0,0	0,0	372,3	0,0	-372,3
Paraguay	0,0	0,0	0,0	0,0	0,0	0,0	0,0	0,0	0,0
Perú	343,2	0,0	-343,2	169,8	0,0	-169,8	336,3	0,0	-336,3
Uruguay	0,0	0,0	0,0	0,0	0,0	0,0	0,0	0,0	0,0
Venezuela	0,0	0,0	0,0	0,0	0,0	0,0	0,0	0,0	0,0
Total	24.299,3	0,0	-24.299,3	32.560,6	0,0	-32.560,6	34.916,9	0,0	-34.916,9
Total General 2010	1.190.176,6	1.190.176,6	0,0	1.872.499,8	1.872.499,8	0,0	2.106.648,8	2.106.648,8	0,0

CUADRO 4

DÉBITOS, CRÉDITOS Y SALDOS POR PAÍS AJUSTADOS POR PAGOS ANTICIPADOS, TRANSFERENCIAS MULTILATERALES Y ARREGLOS DE LA COMPENSACIÓN (EN DÓLARES) 2010

País	Débitos	Créditos	Saldos
Argentina			
Bolivia	350.134,74	22.198.622,77	21.848.488,03
Brasil	259.629.545,00	8.220.272,86	-251.409.272,14
Colombia	394.219,31	1.469.305,23	1.075.085,92
Chile	10.397.268,05	4.158.013,44	-6.239.254,61
Ecuador	1.977.426,51	4.728.525,07	2.751.098,56
México	153.809,23	126.076,29	-27.732,94
Paraguay	3.212.940,33	7.331.845,01	4.118.904,68
Perú	3.111.888,41	8.050.622,30	4.938.733,89
Uruguay	3.958.725,25	10.739.766,02	6.781.040,77
Venezuela	63.380,60	273.232.288,78	273.168.908,18
R.Dom.	0,00	0,00	0,00
Total	283.249.337,43	340.255.337,77	57.006.000,34
Bolivia			
Argentina	22.198.622,77	350.134,74	-21.848.488,03
Brasil	19.150.551,47	599,05	-19.149.952,42
Colombia	356.693,77	0,00	-356.693,77
Chile	2.038.371,91	527.358,95	-1.511.012,96
Ecuador	108.532,48	147.975,24	39.442,76
México	2.971.801,46	0,00	-2.971.801,46
Paraguay	0,00	262.350,22	262.350,22
Perú	3.554.841,33	0,00	-3.554.841,33
Uruguay	112.926,03	88.069,84	-24.856,19
Venezuela	0,00	18.542.468,94	18.542.468,94
R.Dom.	0,00	0,00	0,00
Total	50.492.341,22	19.918.956,98	-30.573.384,24
Brasil			
Argentina	8.220.272,86	259.629.545,00	251.409.272,14
Bolivia	599,05	19.150.551,47	19.149.952,42
Colombia	1.495.030,28	4.198.054,20	2.703.023,92
Chile	260.973.680,05	18.770.349,25	-242.203.330,80
Ecuador	99.831,11	114.091.765,99	113.991.934,88
México	8.618.318,55	743.911,21	-7.874.407,34
Paraguay	0,00	27.600.493,60	27.600.493,60
Perú	2.666.439,73	64.714.697,64	62.048.257,91
Uruguay	11.261.507,79	46.656.630,88	35.395.123,09
Venezuela	24.345,78	2.075.120.952,61	2.075.096.606,83
R.Dom.	0,00	84.378.226,07	84.378.226,07
Total	293.360.025,20	2.715.055.177,92	2.421.695.152,72
Colombia			
Argentina	1.469.305,23	394.219,31	-1.075.085,92
Bolivia	0,00	356.693,77	356.693,77
Brasil	4.198.054,20	1.495.030,28	-2.703.023,92
Chile	438.018,09	832.759,55	394.741,46
Ecuador	4.803.659,84	45.925.339,96	41.121.680,12
México	0,00	0,00	0,00
Paraguay	0,00	0,00	0,00
Perú	1.204.037,83	2.068.966,72	864.928,89
Uruguay	68.002,12	67.682,02	-320,10
Venezuela	36.920,12	42.507.793,14	42.470.873,02
R.Dom.	0,00	5.632.859,04	5.632.859,04
Total	12.217.997,43	99.281.343,79	87.063.346,36

País	Débitos	Créditos	Saldos
Chile			
Argentina	4.158.013,44	10.397.268,05	6.239.254,61
Bolivia	527.358,95	2.038.371,91	1.511.012,96
Brasil	18.770.349,25	260.973.680,05	242.203.330,80
Colombia	832.759,55	438.018,09	-394.741,46
Ecuador	2.585.146,00	6.303.844,57	3.718.698,57
México	17.202,17	3.558.068,67	3.540.866,50
Paraguay	309.410,43	1.486.833,15	1.177.422,72
Perú	129.136,13	400.644,55	271.508,42
Uruguay	0,00	4.296.446,95	4.296.446,95
Venezuela	0,00	284.279.462,84	284.279.462,84
R.Dom.	0,00	100.384,00	100.384,00
Total	27.329.375,92	574.273.022,83	546.943.646,91
Ecuador			
Argentina	4.728.525,07	1.977.426,51	-2.751.098,56
Bolivia	147.975,24	108.532,48	-39.442,76
Brasil	114.091.765,99	99.831,11	-113.991.934,88
Colombia	45.925.339,96	4.803.659,84	-41.121.680,12
Chile	6.303.844,57	2.585.146,00	-3.718.698,57
México	1.991.891,85	0,00	-1.991.891,85
Paraguay	0,00	67.133,55	67.133,55
Perú	6.585.698,10	1.862.385,66	-4.723.312,44
Uruguay	0,00	97.207,12	97.207,12
Venezuela	49.856,88	549.153.244,13	549.103.387,25
R.Dom.	0,00	0,00	0,00
Total	179.824.897,66	560.754.566,40	380.929.668,74
México			
Argentina	126.076,29	153.809,23	27.732,94
Bolivia	0,00	2.971.801,46	2.971.801,46
Brasil	743.911,21	8.618.318,55	7.874.407,34
Colombia	0,00	0,00	0,00
Chile	3.558.068,67	17.202,17	-3.540.866,50
Ecuador	0,00	1.991.891,85	1.991.891,85
Paraguay	0,00	43.568,77	43.568,77
Perú	9.607,59	243.503,47	233.895,88
Uruguay	0,00	21.119.847,45	21.119.847,45
Venezuela	444,26	272.826.950,97	272.826.506,71
R.Dom.	0,00	756.043,66	756.043,66
Total	4.438.108,02	308.742.937,58	304.304.829,56
Paraguay			
Argentina	7.331.845,01	3.212.940,33	-4.118.904,68
Bolivia	262.350,22	0,00	-262.350,22
Brasil	27.600.493,60	0,00	-27.600.493,60
Colombia	0,00	0,00	0,00
Chile	1.486.833,15	309.410,43	-1.177.422,72
Ecuador	67.133,55	0,00	-67.133,55
México	43.568,77	0,00	-43.568,77
Perú	19.962,34	0,00	-19.962,34
Uruguay	0,00	0,00	0,00
Venezuela	62.589,79	45.347.243,43	45.284.653,64
R.Dom.	0,00	0,00	0,00
Total	36.874.776,43	48.869.594,19	11.994.817,76

País	Débitos	Créditos	Saldos
Perú			
Argentina	8.050.622,30	3.111.888,41	-4.938.733,89
Bolivia	0,00	3.554.841,33	3.554.841,33
Brasil	64.714.697,64	2.666.439,73	-62.048.257,91
Colombia	2.068.966,72	1.204.037,83	-864.928,89
Chile	400.644,55	129.136,13	-271.508,42
Ecuador	1.862.385,66	6.585.698,10	4.723.312,44
México	243.503,47	9.607,59	-233.895,88
Paraguay	0,00	19.962,34	19.962,34
Uruguay	740.744,86	607.401,77	-133.343,09
Venezuela	140,77	278.332.507,25	278.332.366,48
R.Dom.	0,00	849.332,03	849.332,03
Total	78.081.705,97	297.070.852,51	218.989.146,54
Uruguay			
Argentina	10.739.766,02	3.958.725,25	-6.781.040,77
Bolivia	88.069,84	112.926,03	24.856,19
Brasil	46.656.630,88	11.261.507,79	-35.395.123,09
Colombia	67.682,02	68.002,12	320,10
Chile	4.296.446,95	0,00	-4.296.446,95
Ecuador	97.207,12	0,00	-97.207,12
México	21.119.847,45	0,00	-21.119.847,45
Paraguay	0,00	0,00	0,00
Perú	607.401,77	740.744,86	133.343,09
Venezuela	57,45	188.724.789,70	188.724.732,25
R.Dom.	0,00	0,00	0,00
Total	83.673.109,50	204.866.695,75	121.193.586,25
Venezuela			
Argentina	273.232.288,78	63.380,60	-273.168.908,18
Bolivia	18.542.468,94	0,00	-18.542.468,94
Brasil	2.075.120.952,61	24.345,78	-2.075.096.606,83
Colombia	42.507.793,14	36.920,12	-42.470.873,02
Chile	284.279.462,84	0,00	-284.279.462,84
Ecuador	549.153.244,13	49.856,88	-549.103.387,25
México	272.826.950,97	444,26	-272.826.506,71
Paraguay	45.347.243,43	62.589,79	-45.284.653,64
Perú	278.332.507,25	140,77	-278.332.366,48
Uruguay	188.724.789,70	57,45	-188.724.732,25
R.Dom.	0,00	0,00	0,00
Total	4.028.067.701,79	237.735,65	-4.027.829.966,14
R.Dom.			
Argentina	0,00	0,00	0,00
Bolivia	0,00	0,00	0,00
Brasil	84.378.226,07	0,00	-84.378.226,07
Colombia	5.632.859,04	0,00	-5.632.859,04
Chile	100.384,00	0,00	-100.384,00
Ecuador	0,00	0,00	0,00
México	756.043,66	0,00	-756.043,66
Paraguay	0,00	0,00	0,00
Perú	849.332,03	0,00	-849.332,03
Uruguay	0,00	0,00	0,00
Venezuela	0,00	0,00	0,00
Total	91.716.844,80	0,00	-91.716.844,80
Total General 2010	5.169.326.221,37	5.169.326.221,37	0,00

CUADRO 5

TOTALES AJUSTADOS DE MOVIMIENTOS POR PERÍODO Y ACUMULADO 2010

MILES DE DÓLARES

País	TOTALES			TOTAL
	1er. Período	2do. Período	3er. Período	ACUMULADO
Argentina				
Bolivia	5.640,4	6.633,3	10.275,0	22.548,8
Brasil	21.601,7	124.336,8	121.911,3	267.849,8
Colombia	1.182,8	568,3	112,5	1.863,5
Chile	5.458,3	3.929,0	5.168,0	14.555,3
Ecuador	3.616,9	2.326,3	762,7	6.706,0
México	126,1	0,0	153,8	279,9
Paraguay	4.675,5	3.059,4	2.809,9	10.544,8
Perú	1.508,6	2.008,6	7.645,3	11.162,5
Uruguay	3.899,2	4.886,8	5.912,5	14.698,5
Venezuela	57.990,4	67.196,0	148.109,3	273.295,7
R.Dom.	0,0	0,0	0,0	0,0
Total	105.699,8	214.944,5	302.860,4	623.504,7
Bolivia				
Argentina	5.640,4	6.633,3	10.275,0	22.548,8
Brasil	8.939,1	6.992,7	3.219,4	19.151,2
Colombia	63,8	96,7	196,3	356,7
Chile	1.245,9	928,5	391,4	2.565,7
Ecuador	37,2	73,3	146,0	256,5
México	101,8	284,5	2.585,5	2.971,8
Paraguay	0,0	262,4	0,0	262,4
Perú	1.256,1	834,0	1.464,8	3.554,8
Uruguay	41,4	159,6	0,0	201,0
Venezuela	3.978,0	4.787,0	9.777,5	18.542,5
R.Dom.	0,0	0,0	0,0	0,0
Total	21.303,6	21.051,7	28.055,9	70.411,3
Brasil				
Argentina	21.601,7	124.336,8	121.911,3	267.849,8
Bolivia	8.939,1	6.992,7	3.219,4	19.151,2
Colombia	1.873,9	2.990,7	828,4	5.693,1
Chile	95.186,8	76.228,1	108.329,2	279.744,0
Ecuador	24.900,5	49.806,5	39.484,6	114.191,6
México	2.419,9	2.555,3	4.387,0	9.362,2
Paraguay	10.553,4	8.840,6	8.206,5	27.600,5
Perú	17.946,5	21.202,3	28.232,3	67.381,1
Uruguay	13.505,9	20.714,7	23.697,6	57.918,1
Venezuela	512.411,5	794.116,7	768.617,1	2.075.145,3
R.Dom.	21.463,0	30.497,7	32.417,5	84.378,2
Total	730.802,2	1.138.282,1	1.139.330,9	3.008.415,2
Colombia				
Argentina	1.182,8	568,3	112,5	1.863,5
Bolivia	63,8	96,7	196,3	356,7
Brasil	1.873,9	2.990,7	828,4	5.693,1
Chile	41,3	782,5	447,0	1.270,8
Ecuador	17.166,9	14.701,0	18.861,1	50.729,0
México	0,0	0,0	0,0	0,0
Paraguay	0,0	0,0	0,0	0,0
Perú	1.937,9	778,0	557,1	3.273,0
Uruguay	28,9	19,7	87,0	135,7
Venezuela	50,3	6,7	42.487,7	42.544,7
R.Dom.	1.948,9	1.893,1	1.790,9	5.632,9
Total	24.294,8	21.836,6	65.368,0	111.499,3

País	TOTALES			TOTAL
	1er. Período	2do. Período	3er. Período	ACUMULADO
Chile				
Argentina	5.458,3	3.929,0	5.168,0	14.555,3
Bolivia	1.245,9	928,5	391,4	2.565,7
Brasil	95.186,8	76.228,1	108.329,2	279.744,0
Colombia	41,3	782,5	447,0	1.270,8
Ecuador	1.509,4	2.313,5	5.066,1	8.889,0
México	1.861,4	510,4	1.203,5	3.575,3
Paraguay	466,1	139,4	1.190,8	1.796,2
Perú	245,7	210,1	73,9	529,8
Uruguay	1.564,0	1.511,4	1.221,0	4.296,4
Venezuela	58.598,1	129.993,0	95.688,4	284.279,5
R.Dom.	100,4	0,0	0,0	100,4
Total	166.277,4	216.545,8	218.779,2	601.602,4
Ecuador				
Argentina	3.616,9	2.326,3	762,7	6.706,0
Bolivia	37,2	73,3	146,0	256,5
Brasil	24.900,5	49.806,5	39.484,6	114.191,6
Colombia	17.166,9	14.701,0	18.861,1	50.729,0
Chile	1.509,4	2.313,5	5.066,1	8.889,0
México	247,3	1.485,9	258,7	1.991,9
Paraguay	0,0	67,1	0,0	67,1
Perú	3.186,1	2.324,1	2.937,9	8.448,1
Uruguay	27,1	70,1	0,0	97,2
Venezuela	117.069,0	231.701,4	200.432,8	549.203,1
R.Dom.	0,0	0,0	0,0	0,0
Total	167.760,4	304.869,2	267.949,9	740.579,5
México				
Argentina	126,1	0,0	153,8	279,9
Bolivia	101,8	284,5	2.585,5	2.971,8
Brasil	2.419,9	2.555,3	4.387,0	9.362,2
Colombia	0,0	0,0	0,0	0,0
Chile	1.861,4	510,4	1.203,5	3.575,3
Ecuador	247,3	1.485,9	258,7	1.991,9
Paraguay	9,9	33,7	0,0	43,6
Perú	3,2	214,9	35,0	253,1
Uruguay	5.791,9	6.747,5	8.580,5	21.119,8
Venezuela	64.542,2	81.193,8	127.091,4	272.827,4
R.Dom.	383,8	0,0	372,3	756,0
Total	75.487,3	93.026,0	144.667,8	313.181,0
Paraguay				
Argentina	4.675,5	3.059,4	2.809,9	10.544,8
Bolivia	0,0	262,4	0,0	262,4
Brasil	10.553,4	8.840,6	8.206,5	27.600,5
Colombia	0,0	0,0	0,0	0,0
Chile	466,1	139,4	1.190,8	1.796,2
Ecuador	0,0	67,1	0,0	67,1
México	9,9	33,7	0,0	43,6
Perú	0,0	0,0	20,0	20,0
Uruguay	0,0	0,0	0,0	0,0
Venezuela	8.507,4	22.027,4	14.875,0	45.409,8
R.Dom.	0,0	0,0	0,0	0,0
Total	24.212,3	34.429,9	27.102,2	85.744,4

País	TOTALES			TOTAL
	1er. Período	2do. Período	3er. Período	ACUMULADO
Perú				
Argentina	1.508,6	2.008,6	7.645,3	11.162,5
Bolivia	1.256,1	834,0	1.464,8	3.554,8
Brasil	17.946,5	21.202,3	28.232,3	67.381,1
Colombia	1.937,9	778,0	557,1	3.273,0
Chile	245,7	210,1	73,9	529,8
Ecuador	3.186,1	2.324,1	2.937,9	8.448,1
México	3,2	214,9	35,0	253,1
Paraguay	0,0	0,0	20,0	20,0
Uruguay	270,6	387,2	690,3	1.348,1
Venezuela	37.301,7	74.178,1	166.852,8	278.332,6
R.Dom.	343,2	169,8	336,3	849,3
Total	63.999,6	102.307,2	208.845,8	375.152,6
Uruguay				
Argentina	3.899,2	4.886,8	5.912,5	14.698,5
Bolivia	41,4	159,6	0,0	201,0
Brasil	13.505,9	20.714,7	23.697,6	57.918,1
Colombia	28,9	19,7	87,0	135,7
Chile	1.564,0	1.511,4	1.221,0	4.296,4
Ecuador	27,1	70,1	0,0	97,2
México	5.791,9	6.747,5	8.580,5	21.119,8
Paraguay	0,0	0,0	0,0	0,0
Perú	270,6	387,2	690,3	1.348,1
Venezuela	45.349,5	62.724,5	80.650,8	188.724,8
R.Dom.	0,0	0,0	0,0	0,0
Total	70.478,5	97.221,5	120.839,8	288.539,8
Venezuela				
Argentina	57.990,4	67.196,0	148.109,3	273.295,7
Bolivia	3.978,0	4.787,0	9.777,5	18.542,5
Brasil	512.411,5	794.116,7	768.617,1	2.075.145,3
Colombia	50,3	6,7	42.487,7	42.544,7
Chile	58.598,1	129.993,0	95.688,4	284.279,5
Ecuador	117.069,0	231.701,4	200.432,8	549.203,1
México	64.542,2	81.193,8	127.091,4	272.827,4
Paraguay	8.507,4	22.027,4	14.875,0	45.409,8
Perú	37.301,7	74.178,1	166.852,8	278.332,6
Uruguay	45.349,5	62.724,5	80.650,8	188.724,8
R.Dom.	0,0	0,0	0,0	0,0
Total	905.798,1	1.467.924,5	1.654.582,8	4.028.305,4
R.Dom.				
Argentina	0,0	0,0	0,0	0,0
Bolivia	0,0	0,0	0,0	0,0
Brasil	21.463,0	30.497,7	32.417,5	84.378,2
Colombia	1.948,9	1.893,1	1.790,9	5.632,9
Chile	100,4	0,0	0,0	100,4
Ecuador	0,0	0,0	0,0	0,0
México	383,8	0,0	372,3	756,0
Paraguay	0,0	0,0	0,0	0,0
Perú	343,2	169,8	336,3	849,3
Uruguay	0,0	0,0	0,0	0,0
Venezuela	0,0	0,0	0,0	0,0
Total	24.239,3	32.560,6	34.916,9	91.716,8
Total General 2010	2.380.353,3	3.744.999,6	4.213.299,6	10.338.652,4

CUADRO 6

LÍNEAS DE CRÉDITO RECÍPROCO
SUSCRITAS ENTRE BANCOS CENTRALES DE ACUERDO AL SISTEMA DE PAGOS
(AL 31 DE DICIEMBRE DE 2010)
(En miles de dólares)

Países	ARG.	BOL.	BRA.	COL.	CHI.	ECU.	MEX.	PAR.	PER.	URU.	VEN.	R.DOM	TOTAL
ARG.		20.000	1.500.000	5.000	50.000	3.500	20.000	10.000	40.000	8.000	30.000	500	1.687.000
BOL.	20.000		1.000	500	2.500	300	1.500	1.000	10.000	500	500		37.800
BRA.	1.500.000	1.000		40.000	80.000	30.000	120.000	150.000	50.000	45.000	200.000	4.000	2.220.000
COL.	5.000	500	40.000		20.000	10.000	30.000	500	8.000	1.500	30.000	5.000	150.500
CHI.	50.000	2.500	80.000	20.000		10.000	8.000	1.500	12.000	4.000	80.000	1.000	269.000
ECU.	3.500	300	30.000	10.000	10.000		15.000	500	15.000	1.000	15.000	1.000	101.300
MEX.	20.000	1.500	120.000	30.000	8.000	15.000		200	15.000	6.000	30.000	5.000	250.700
PAR.	10.000	1.000	150.000	500	1.500	500	200		6.000	1.000	500		171.200
PER.	40.000	10.000	50.000	8.000	12.000	15.000	15.000	6.000		10.000	25.000	500	191.500
URU.	8.000	500	45.000	1.500	4.000	1.000	6.000	1.000	10.000		800	300	78.100
VEN.	30.000	500	200.000	30.000	80.000	15.000	30.000	500	25.000	800		1.000	412.800
R.DOM	500		4.000	5.000	1.000	1.000	5.000		500	300	1.000		18.300
TOTAL	1.687.000	37.800	2.220.000	150.500	269.000	101.300	250.700	171.200	191.500	78.100	412.800	18.300	5.588.200

Nota: A partir del 1° de Setiembre de 2010, los Bancos Centrales de Bolivia y Ecuador modificaron su línea de crédito, que de 50 mil dólares pasó a 300 mil dólares, en base a las comunicaciones remitidas por ambos Bancos Centrales a la Secretaría General de la ALADI.

CUADRO 7

UTILIZACIÓN DE LAS LÍNEAS BILATERALES DE CRÉDITO RECÍPROCAS (*) 2010

Miles de dólares y Porcentajes

	L. Créd. Bil. Ordin. (31/12/10)	Saldos de la Compensación - 2010			Saldos / Líneas Ordinarias		
		1er. Período	2do. Período	3er. Período	%	%	%
Argentina							
Bolivia	20.000	5.354,3	6.556,3	9.938,0	26,8	32,8	49,7
Brasil	1.500.000	-13.752,4	-119.565,5	-118.091,3	-0,9	-8,0	-7,9
Colombia	5.000	916,4	195,3	-36,7	18,3	3,9	-0,7
Chile	50.000	-4.110,5	-2.766,4	637,7	-8,2	-5,5	1,3
Ecuador	3.500	868,1	1.697,4	185,5	24,8	48,5	5,3
México	20.000	126,1	0,0	-153,8	0,6	0,0	-0,8
Paraguay	10.000	3.164,6	433,5	520,8	31,6	4,3	5,2
Perú	40.000	-439,5	643,2	4.735,0	-1,1	1,6	11,8
Uruguay	8.000	2.535,7	874,7	3.370,6	31,7	10,9	42,1
Venezuela	30.000	57.990,4	67.157,5	148.021,0	193,3	223,9	493,4
R.Dom.	500	0,0	0,0	0,0	0,0	0,0	0,0
Totales	1.687.000	52.653,2	-44.774,1	49.126,9			
Bolivia							
Argentina	20.000	-5.354,3	-6.556,3	-9.938,0	-26,8	-32,8	-49,7
Brasil	1.000	-8.939,1	-6.992,7	-3.218,2	-893,9	-699,3	-321,8
Colombia	500	-63,8	-96,7	-196,3	-12,8	-19,3	-39,3
Chile	2.500	-595,8	-551,8	-363,4	-23,8	-22,1	-14,5
Ecuador	300	37,2	73,3	-71,1	12,4	24,4	-23,7
México	1.500	-101,8	-284,5	-2.585,5	-6,8	-19,0	-172,4
Paraguay	1.000	0,0	262,4	0,0	0,0	26,2	0,0
Perú	10.000	-1.256,1	-834,0	-1.464,8	-12,6	-8,3	-14,6
Uruguay	500	41,4	-66,3	0,0	8,3	-13,3	0,0
Venezuela	500	3.978,0	4.787,0	9.777,5	795,6	957,4	1955,5
R.Dom.	0	0,0	0,0	0,0	#¡DIV/0!	#¡DIV/0!	#¡DIV/0!
Totales	37.800	-12.254,2	-10.259,5	-8.059,7			
Brasil							
Argentina	1.500.000	13.752,4	119.565,5	118.091,3	0,9	8,0	7,9
Bolivia	1.000	8.939,1	6.992,7	3.218,2	893,9	699,3	321,8
Colombia	40.000	269,5	1.829,7	603,8	0,7	4,6	1,5
Chile	80.000	-66.622,7	-69.668,5	-105.912,1	-83,3	-87,1	-132,4
Ecuador	30.000	24.840,6	49.806,5	39.344,8	82,8	166,0	131,1
México	120.000	-1.938,6	-2.205,5	-3.730,3	-1,6	-1,8	-3,1
Paraguay	150.000	10.553,4	8.840,6	8.206,5	7,0	5,9	5,5
Perú	50.000	14.894,5	20.626,6	26.527,1	29,8	41,3	53,1
Uruguay	45.000	9.110,7	16.948,7	9.335,6	20,2	37,7	20,7
Venezuela	200.000	512.390,6	794.099,1	768.606,9	256,2	397,0	384,3
R.Dom.	4.000	21.463,0	30.497,7	32.417,5	536,6	762,4	810,4
Totales	2.220.000	547.652,6	977.333,1	896.709,4			
Colombia							
Argentina	5.000	-916,4	-195,3	36,7	-18,3	-3,9	0,7
Bolivia	500	63,8	96,7	196,3	12,8	19,3	39,3
Brasil	40.000	-269,5	-1.829,7	-603,8	-0,7	-4,6	-1,5
Chile	20.000	41,3	701,8	-348,3	0,2	3,5	-1,7
Ecuador	10.000	12.737,2	13.635,1	14.749,3	127,4	136,4	147,5
México	30.000	0,0	0,0	0,0	0,0	0,0	0,0
Paraguay	500	0,0	0,0	0,0	0,0	0,0	0,0
Perú	8.000	438,3	487,5	-60,9	5,5	6,1	-0,8
Uruguay	1.500	28,9	-19,7	-9,5	1,9	-1,3	-0,6
Venezuela	30.000	50,3	-6,7	42.427,3	0,2	0,0	141,4
R.Dom.	5.000	1.948,9	1.893,1	1.790,9	39,0	37,9	35,8
Totales	150.500	14.122,8	14.762,7	58.177,9			

(*) Un valor positivo indica saldo acreedor y un valor negativo, saldo deudor. Un valor absoluto mayor a 100 (sombreados) indica insuficiencia de la línea de crédito

	L. Créd. Bil. Ordin. (31/12/10)	Saldos de la Compensación - 2010			Saldos / Líneas Ordinarias		
		1er. Período	2do. Período	3er. Período	%	%	%
Chile							
Argentina	50.000	4.110,5	2.766,4	-637,7	8,2	5,5	-1,3
Bolivia	2.500	595,8	551,8	363,4	23,8	22,1	14,5
Brasil	80.000	66.622,7	69.668,5	105.912,1	83,3	87,1	132,4
Colombia	20.000	-41,3	-701,8	348,3	-0,2	-3,5	1,7
Ecuador	10.000	615,1	155,3	2.948,2	6,2	1,6	29,5
México	8.000	1.861,4	510,4	1.169,1	23,3	6,4	14,6
Paraguay	1.500	328,7	-139,4	988,1	21,9	-9,3	65,9
Perú	12.000	237,5	-33,4	67,3	2,0	-0,3	0,6
Uruguay	4.000	1.564,0	1.511,4	1.221,0	39,1	37,8	30,5
Venezuela	80.000	58.598,1	129.993,0	95.688,4	73,2	162,5	119,6
R.Dom.	1.000	100,4	0,0	0,0	10,0	0,0	0,0
Totales	269.000	134.593,0	204.282,3	208.068,3			
Ecuador							
Argentina	3.500	-868,1	-1.697,4	-185,5	-24,8	-48,5	-5,3
Bolivia	300	-37,2	-73,3	71,1	-12,4	-24,4	23,7
Brasil	30.000	-24.840,6	-49.806,5	-39.344,8	-82,8	-166,0	-131,1
Colombia	10.000	-12.737,2	-13.635,1	-14.749,3	-127,4	-136,4	-147,5
Chile	10.000	-615,1	-155,3	-2.948,2	-6,2	-1,6	-29,5
México	15.000	-247,3	-1.485,9	-258,7	-1,6	-9,9	-1,7
Paraguay	500	0,0	67,1	0,0	0,0	13,4	0,0
Perú	15.000	-2.234,9	-1.070,3	-1.418,1	-14,9	-7,1	-9,5
Uruguay	1.000	27,1	70,1	0,0	2,7	7,0	0,0
Venezuela	15.000	117.049,8	231.701,4	200.352,2	780,3	1544,7	1335,7
R.Dom.	1.000	0,0	0,0	0,0	0,0	0,0	0,0
Totales	101.300	75.496,4	163.914,7	141.518,6			
México							
Argentina	20.000	-126,1	0,0	153,8	-0,6	0,0	0,8
Bolivia	1.500	101,8	284,5	2.585,5	6,8	19,0	172,4
Brasil	120.000	1.938,6	2.205,5	3.730,3	1,6	1,8	3,1
Colombia	30.000	0,0	0,0	0,0	0,0	0,0	0,0
Chile	8.000	-1.861,4	-510,4	-1.169,1	-23,3	-6,4	-14,6
Ecuador	15.000	247,3	1.485,9	258,7	1,6	9,9	1,7
Paraguay	200	9,9	33,7	0,0	4,9	16,9	0,0
Perú	15.000	-3,2	208,6	28,4	0,0	1,4	0,2
Uruguay	6.000	5.791,9	6.747,5	8.580,5	96,5	112,5	143,0
Venezuela	30.000	64.541,3	81.193,8	127.091,4	215,1	270,6	423,6
R.Dom.	5.000	383,8	0,0	372,3	7,7	0,0	7,4
Totales	250.700	71.023,9	91.649,1	141.631,8			
Paraguay							
Argentina	10.000	-3.164,6	-433,5	-520,8	-31,6	-4,3	-5,2
Bolivia	1.000	0,0	-262,4	0,0	0,0	-26,2	0,0
Brasil	150.000	-10.553,4	-8.840,6	-8.206,5	-7,0	-5,9	-5,5
Colombia	500	0,0	0,0	0,0	0,0	0,0	0,0
Chile	1.500	-328,7	139,4	-988,1	-21,9	9,3	-65,9
Ecuador	500	0,0	-67,1	0,0	0,0	-13,4	0,0
México	200	-9,9	-33,7	0,0	-4,9	-16,9	0,0
Perú	6.000	0,0	0,0	-20,0	0,0	0,0	-0,3
Uruguay	1.000	0,0	0,0	0,0	0,0	0,0	0,0
Venezuela	500	8.507,4	22.027,4	14.749,9	1701,5	4405,5	2950,0
R.Dom.	0	0,0	0,0	0,0	#¡DIV/0!	#¡DIV/0!	#¡DIV/0!
Totales	171.200	-5.549,2	12.529,5	5.014,5			

Perú	L. Créd. Bil. Ordin. (31/12/10)	SalDOS de la Compensación - 2010			SalDOS / Líneas Ordinarias		
		1er. Período	2do. Período	3er. Período	%	%	%
Argentina	40.000	439,5	-643,2	-4.735,0	1,1	-1,6	-11,8
Bolivia	10.000	1.256,1	834,0	1.464,8	12,6	8,3	14,6
Brasil	50.000	-14.894,5	-20.626,6	-26.527,1	-29,8	-41,3	-53,1
Colombia	8.000	-438,3	-487,5	60,9	-5,5	-6,1	0,8
Chile	12.000	-237,5	33,4	-67,3	-2,0	0,3	-0,6
Ecuador	15.000	2.234,9	1.070,3	1.418,1	14,9	7,1	9,5
México	15.000	3,2	-208,6	-28,4	0,0	-1,4	-0,2
Paraguay	6.000	0,0	0,0	20,0	0,0	0,0	0,3
Uruguay	10.000	124,6	-303,3	45,4	1,2	-3,0	0,5
Venezuela	25.000	37.301,7	74.178,1	166.852,6	149,2	296,7	667,4
R.Dom.	500	343,2	169,8	336,3	68,6	34,0	67,3
Totales	191.500	26.132,7	54.016,4	138.840,0			
Uruguay							
Argentina	8.000	-2.535,7	-874,7	-3.370,6	-31,7	-10,9	-42,1
Bolivia	500	-41,4	66,3	0,0	-8,3	13,3	0,0
Brasil	45.000	-9.110,7	-16.948,7	-9.335,6	-20,2	-37,7	-20,7
Colombia	1.500	-28,9	19,7	9,5	-1,9	1,3	0,6
Chile	4.000	-1.564,0	-1.511,4	-1.221,0	-39,1	-37,8	-30,5
Ecuador	1.000	-27,1	-70,1	0,0	-2,7	-7,0	0,0
México	6.000	-5.791,9	-6.747,5	-8.580,5	-96,5	-112,5	-143,0
Paraguay	1.000	0,0	0,0	0,0	0,0	0,0	0,0
Perú	10.000	-124,6	303,3	-45,4	-1,2	3,0	-0,5
Venezuela	800	45.349,5	62.724,4	80.650,8	5668,7	7840,6	10081,3
R.Dom.	300	0,0	0,0	0,0	0,0	0,0	0,0
Totales	78.100	26.125,2	36.961,2	58.107,2			
Venezuela							
Argentina	30.000	-57.990,4	-67.157,5	-148.021,0	-193,3	-223,9	-493,4
Bolivia	500	-3.978,0	-4.787,0	-9.777,5	-795,6	-957,4	-1955,5
Brasil	200.000	-512.390,6	-794.099,1	-768.606,9	-256,2	-397,0	-384,3
Colombia	30.000	-50,3	6,7	-42.427,3	-0,2	0,0	-141,4
Chile	80.000	-58.598,1	-129.993,0	-95.688,4	-73,2	-162,5	-119,6
Ecuador	15.000	-117.049,8	-231.701,4	-200.352,2	-780,3	-1544,7	-1335,7
México	30.000	-64.541,3	-81.193,8	-127.091,4	-215,1	-270,6	-423,6
Paraguay	500	-8.507,4	-22.027,4	-14.749,9	-1701,5	-4405,5	-2950,0
Perú	25.000	-37.301,7	-74.178,1	-166.852,6	-149,2	-296,7	-667,4
Uruguay	800	-45.349,5	-62.724,4	-80.650,8	-5668,7	-7840,6	-10081,3
R.Dom.	1.000	0,0	0,0	0,0	0,0	0,0	0,0
Totales	412.800	-905.757,1	-1.467.854,9	-1.654.218,0			
R.Dom.							
Argentina	500	0,0	0,0	0,0	0,0	0,0	0,0
Bolivia	0	0,0	0,0	0,0	#¡DIV/0!	#¡DIV/0!	#¡DIV/0!
Brasil	4.000	-21.463,0	-30.497,7	-32.417,5	-536,6	-762,4	-810,4
Colombia	5.000	-1.948,9	-1.893,1	-1.790,9	-39,0	-37,9	-35,8
Chile	1.000	-100,4	0,0	0,0	-10,0	0,0	0,0
Ecuador	1.000	0,0	0,0	0,0	0,0	0,0	0,0
México	5.000	-383,8	0,0	-372,3	-7,7	0,0	-7,4
Paraguay	0	0,0	0,0	0,0	#¡DIV/0!	#¡DIV/0!	#¡DIV/0!
Perú	500	-343,2	-169,8	-336,3	-68,6	-34,0	-67,3
Uruguay	300	0,0	0,0	0,0	0,0	0,0	0,0
Venezuela	1.000	0,0	0,0	0,0	0,0	0,0	0,0
Totales	18.300	-24.239,3	-32.560,6	-34.916,9			
Total General	5.588.200						

CUADRO 8

INSTRUMENTOS DÉBITOS OPERACIONES CANALIZADAS POR EL CONVENIO 2010

NUMERO DE OPERACIONES

PAIS	CC	CD	LA	PA	PE	OP+OD	GN	TOTAL
ARG	667	396	342	0	0	16	0	1.421
BOL	268	316	30	0	0	12	0	626
BRA	161	286	0	0	0	24	0	471
COL	49	40	0	0	0	28	0	117
CHI	238	59	0	0	0	13	0	310
ECU	367	177	167	227	0	35	0	973
MEX	26	4	0	0	0	13	0	43
PAR	263	156	0	2	0	0	0	421
PER	134	159	14	2	0	5	0	314
URU	414	451	16	45	0	16	0	942
VEN	3.132	2.805	439	58	0	6.460	0	12.894
DOM	15	349	1	44	0	0	0	409
TOTAL	5.734	5.198	1.009	378	0	6.622	0	18.941

EN DÓLARES

PAIS	CC	CD	LA	PA	PE	OP+OD	GN	TOTAL
ARG	40.745.679	34.765.390	141.902.761	0	0	29.704	0	217.443.533,68
BOL	17.242.620	27.543.676	5.567.830	0	0	9.588	0	50.363.714,00
BRA	99.791.562	195.107.364	0	0	0	46.993	0	294.945.918,96
COL	8.337.584	3.806.295	0	0	0	46.429	0	12.190.309,03
CHI	22.340.937	4.973.740	0	0	0	10.524	0	27.325.201,34
ECU	53.715.348	15.452.925	8.359.822	94.234.064	0	4.644.433	0	176.406.593,20
MEX	4.002.656	413.439	0	0	0	10.026	0	4.426.121,37
PAR	15.591.017	12.531.311	0	7.218.599	0	0	0	35.340.927,10
PER	19.430.545	56.331.930	364.577	1.732.267	0	61.927	0	77.921.247,46
URU	24.217.744	56.987.516	345.637	1.834.669	0	10.956	0	83.396.521,59
VEN	1.003.075.845	1.567.294.981	302.777.992	31.029.030	0	1.106.684.545	0	4.010.862.392,47
DOM	5.413.826	1.224.606	30.000	47.685.895	0	0	0	54.354.326,20
TOTAL	1.313.905.363,71	1.976.433.172,98	459.348.619,41	183.734.525,04	0,00	1.111.555.125,26	0,00	5.044.976.806,40

INTERESES Y COMISIONES Y GASTOS DÉBITOS OPERACIONES CANALIZADAS POR EL CONVENIO 2010

NUMERO

PAIS	INT. CC	INT. CD	INT. LA	INT. PA	CG	TOTAL
ARG	0	0	420	0	66	486
BOL	0	16	6	0	167	189
BRA	0	0	0	0	137	137
COL	0	0	0	0	28	28
CHI	0	0	0	0	23	23
ECU	56	1	101	184	412	734
MEX	0	0	0	0	2	2
PAR	0	0	0	2	28	30
PER	0	0	5	0	93	98
URU	0	0	11	47	119	177
VEN	0	0	0	66	3.379	3.445
DOM	14	286	1	41	1	343
TOTAL	70	303	544	320	4.455	5.692

DÓLARES

PAIS	INT. CC	INT. CD	INT. LA	INT. PA	CG	TOTAL
ARG	0	0	65.783.339	0	28.717	65.812.056,28
BOL	0	209.998	10.456	0	69.723	290.177,45
BRA	0	0	0	0	88.018	88.017,50
COL	0	0	0	0	9.981	9.980,53
CHI	0	0	0	0	4.343	4.343,04
ECU	471.221	126	32.383	3.444.123	458.910	4.406.763,72
MEX	0	0	0	0	472	471,54
PAR	0	0	0	1.609.748	19.903	1.629.650,66
PER	0	0	2.430	0	128.633	131.062,43
URU	0	0	13.151	211.349	131.516	356.015,89
VEN	0	0	0	22.724.292	6.986.601	29.710.893,23
DOM	288.202	203.836	359	36.925.943	826	37.419.166,92
TOTAL	759.423,21	413.961,15	65.842.117,33	64.915.455,27	7.927.642,23	139.858.599,19

Notas:

CC:	Cartas de crédito	PE:	Pagarés de operaciones de descuento
CD:	Créditos documentarios	OP:	Órdenes de pago
CG:	Comisiones y gastos	OD:	Órdenes de pago divisibles
LA:	Letras avaladas	GN:	Giros nominativos
PA:	Pagarés	INT:	Intereses

Por la metodología de su presentación, esta información no comprende los extornos ni las anulaciones de extornos efectuados durante el período.

CUADRO 8 A

INSTRUMENTOS DÉBITOS OPERACIONES CANALIZADAS POR EL CONVENIO 2009

NUMERO DE OPERACIONES

PAIS	CC	CD	LA	PA	PE	OP+OD	GN	TOTAL
ARG	435	457	294	0	0	13	0	1.199
BOL	240	206	14	0	0	11	0	471
BRA	275	275	0	0	0	32	0	582
COL	79	42	0	0	0	48	0	169
CHI	157	57	0	0	0	11	0	225
ECU	337	239	141	287	0	97	0	1.101
MEX	26	1	0	0	0	21	0	48
PAR	217	158	0	2	0	0	0	377
PER	132	84	14	4	0	3	0	237
URU	479	385	24	44	0	15	0	947
VEN	5.388	3.826	1.224	58	0	27.372	0	37.868
DOM	15	395	0	24	0	0	0	434
TOTAL	7.780	6.125	1.711	419	0	27.623	0	43.658

EN DÓLARES

PAIS	CC	CD	LA	PA	PE	OP+OD	GN	TOTAL
ARG	30.499.045	32.199.845	126.900.059	0	0	15.560	0	189.614.509,28
BOL	25.297.304	14.884.453	918.365	0	0	8.809	0	41.108.931,49
BRA	81.242.137	104.652.095	0	0	0	26.673	0	185.920.905,08
COL	10.082.151	2.490.885	0	0	0	130.466	0	12.703.501,23
CHI	13.811.389	4.608.207	0	0	0	8.652	0	18.428.248,74
ECU	34.432.419	36.151.772	6.810.053	105.510.750	0	7.199.227	0	190.104.220,31
MEX	4.934.526	71.433	0	0	0	38.879	0	5.044.837,71
PAR	12.962.557	9.775.649	0	7.218.599	0	0	0	29.956.805,27
PER	18.161.418	15.450.755	335.506	3.664.240	0	15.287	0	37.627.205,61
URU	27.467.547	35.361.243	539.438	1.824.949	0	10.219	0	65.203.395,81
VEN	1.004.725.222	1.179.443.300	450.360.393	31.029.030	0	3.467.146.457	0	6.132.704.402,01
DOM	5.413.826	1.847.795	0	37.794.333	0	0	0	45.055.953,84
TOTAL	1.269.029.539,59	1.436.937.432,69	585.863.813,00	187.041.902,04	0,00	3.474.600.229,06	0,00	6.953.472.916,38

INTERESES Y COMISIONES Y GASTOS DÉBITOS OPERACIONES CANALIZADAS POR EL CONVENIO 2009

NUMERO

PAIS	INT. CC	INT. CD	INT. LA	INT. PA	CG	TOTAL
ARG	3	0	298	0	68	369
BOL	0	7	6	0	133	146
BRA	0	0	0	0	81	81
COL	0	0	0	0	17	17
CHI	0	0	0	0	26	26
ECU	3	0	109	179	369	666
MEX	0	0	0	0	0	0
PAR	0	0	0	2	50	52
PER	0	0	4	0	36	40
URU	0	0	23	48	99	170
VEN	0	0	0	58	4.017	4.075
DOM	14	370	0	34	1	419
TOTAL	26	377	440	321	4.897	6.061

DÓLARES

PAIS	INT. CC	INT. CD	INT. LA	INT. PA	CG	TOTAL
ARG	4.490	0	61.028.140	0	52.391	61.085.021,54
BOL	0	63.196	19.256	0	65.655	148.107,54
BRA	0	0	0	0	219.975	219.975,41
COL	0	0	0	0	4.625	4.624,89
CHI	0	0	0	0	10.602	10.602,35
ECU	104.967	0	70.028	5.765.868	308.443	6.249.305,82
MEX	0	0	0	0	0	0,00
PAR	0	0	0	2.195.256	21.218	2.216.474,58
PER	0	0	2.908	0	20.192	23.099,65
URU	0	0	45.312	343.022	48.749	437.083,25
VEN	0	0	0	9.373.242	4.202.626	13.575.867,56
DOM	762.357	197.394	0	33.037.076	2.376	33.999.203,09
TOTAL	871.814,47	260.590,21	61.165.643,94	50.714.464,08	4.956.852,98	117.969.365,68

Notas:

CC:	Cartas de crédito	PE:	Pagarés de operaciones de descuento
CD:	Créditos documentarios	OP:	Órdenes de pago
CG:	Comisiones y gastos	OD:	Órdenes de pago divisibles
LA:	Letras avaladas	GN:	Giros nominativos
PA:	Pagarés	INT:	Intereses

Por la metodología de su presentación, esta información no comprende los extornos ni las anulaciones de extornos efectuados durante el período.

CUADRO 9

INSTRUMENTOS CRÉDITOS OPERACIONES CANALIZADAS POR EL CONVENIO 2010

NUMERO DE OPERACIONES

PAIS	CC	CD	LA	PA	PE	OP+OD	GN	TOTAL
ARG	658	835	69	3	0	577	0	2.142
BOL	35	0	0	0	0	91	0	126
BRA	2.311	3.248	798	360	0	0	0	6.717
COL	232	0	139	0	0	437	0	808
CHI	560	325	2	0	0	793	0	1.680
ECU	746	0	0	0	0	2.093	0	2.839
MEX	232	416	0	10	0	1.103	0	1.761
PAR	44	104	1	0	0	16	0	165
PER	618	170	0	5	0	1.038	0	1.831
URU	295	100	0	0	0	438	0	834
VEN	3	0	0	0	0	35	0	38
DOM	0	0	0	0	0	0	0	0
TOTAL	5.734	5.198	1.009	378	0	6.622	0	18.941

EN DÓLARES

PAIS	CC	CD	LA	PA	PE	OP+OD	GN	TOTAL
ARG	107.720.008	132.881.056	10.384.507	246.378	0	88.332.626	0	339.564.575,44
BOL	5.039.961	0	0	0	0	14.868.099	0	19.908.059,11
BRA	530.101.505	1.430.363.256	442.090.412	182.102.107	0	0	0	2.584.657.281,02
COL	45.378.933	0	5.959.640	0	0	46.854.489	0	98.193.061,95
CHI	210.900.119	258.386.638	533.640	0	0	111.365.068	0	581.185.364,81
ECU	184.145.621	0	0	0	0	376.625.878	0	560.771.498,59
MEX	56.057.526	75.351.062	0	536.800	0	176.025.667	0	307.971.054,63
PAR	8.659.368	29.840.005	380.420	0	0	10.109.721	0	48.989.513,75
PER	95.214.894	23.162.348	0	849.240	0	179.160.834	0	298.387.316,41
URU	70.522.935	26.448.907	0	0	0	108.082.042	0	205.053.883,90
VEN	164.494	0	0	0	0	130.703	0	295.196,79
DOM	0	0	0	0	0	0	0	0,00
TOTAL	1.313.905.363,71	1.976.433.172,98	459.348.619,41	183.734.525,04	0,00	1.111.555.125,26	0,00	5.044.976.806,40

INTERESES Y COMISIONES Y GASTOS CRÉDITOS OPERACIONES CANALIZADAS POR EL CONVENIO 2010

NUMERO

PAIS	INT. CC	INT. CD	INT. LA	INT. PA	CG	TOTAL
ARG	0	16	0	0	627	643
BOL	0	0	0	0	7	7
BRA	1	287	437	310	1.584	2.619
COL	69	0	107	0	165	341
CHI	0	0	0	0	276	276
ECU	0	0	0	0	438	438
MEX	0	0	0	10	800	810
PAR	0	0	0	0	12	12
PER	0	0	0	0	426	426
URU	0	0	0	0	120	120
VEN	0	0	0	0	0	0
DOM	0	0	0	0	0	0
TOTAL	70	303	544	320	4.455	5.692

DÓLARES

PAIS	INT. CC	INT. CD	INT. LA	INT. PA	CG	TOTAL
ARG	0	209.998	0	0	1.012.339	1.222.337,19
BOL	0	0	0	0	2.940	2.939,51
BRA	654	203.963	65.806.946	64.696.211	2.925.894	133.633.667,62
COL	758.769	0	35.171	0	235.398	1.029.338,99
CHI	0	0	0	0	528.783	528.783,19
ECU	0	0	0	0	1.549.144	1.549.144,03
MEX	0	0	0	219.244	434.744	653.988,46
PAR	0	0	0	0	730.231	730.231,49
PER	0	0	0	0	306.273	306.273,13
URU	0	0	0	0	201.896	201.895,58
VEN	0	0	0	0	0	0,00
DOM	0	0	0	0	0	0,00
TOTAL	759.423,21	413.961,15	65.842.117,33	64.915.455,27	7.927.642,23	139.858.599,19

Notas:

CC:	Cartas de crédito	PE:	Pagarés de operaciones de descuento
CD:	Créditos documentarios	OP:	Órdenes de pago
CG:	Comisiones y gastos	OD:	Órdenes de pago divisibles
LA:	Letras avaladas	GN:	Giros nominativos
PA:	Pagarés	INT:	Intereses

Por la metodología de su presentación, esta información no comprende los extornos ni las anulaciones de extornos efectuados durante el período.

CUADRO 9 A

INSTRUMENTOS CRÉDITOS OPERACIONES CANALIZADAS POR EL CONVENIO 2009

NUMERO DE OPERACIONES

PAIS	CC	CD	LA	PA	PE	OP+OD	GN	TOTAL
ARG	645	858	61	3	0	1.119	0	2.686
BOL	54	0	0	0	0	229	0	283
BRA	3.181	4.010	1.471	402	0	0	0	9.064
COL	1.648	0	122	0	0	16.476	0	18.246
CHI	676	453	51	0	0	2.405	0	3.585
ECU	319	0	0	0	0	1.506	0	1.825
MEX	514	518	4	10	0	3.464	0	4.510
PAR	4	83	0	0	0	20	0	107
PER	538	165	2	4	0	1.881	0	2.590
URU	193	38	0	0	0	439	0	670
VEN	8	0	0	0	0	84	0	92
DOM	0	0	0	0	0	0	0	0
TOTAL	7.780	6.125	1.711	419	0	27.623	0	43.658
	14308,0	0,0	2151,0	740,0	0,0	27623,0		44822,0

EN DÓLARES

PAIS	CC	CD	LA	PA	PE	OP+OD	GN	TOTAL
ARG	71.895.767	94.907.528	4.648.459	260.165	0	119.028.668	0	290.740.587,76
BOL	8.460.911	0	0	0	0	55.787.790	0	64.248.701,18
BRA	520.712.062	1.019.019.545	556.203.948	185.544.364	0	0	0	2.281.479.918,37
COL	211.428.244	0	4.713.285	0	0	1.642.429.955	0	1.858.571.483,29
CHI	175.571.269	178.141.417	19.593.593	0	0	382.371.817	0	755.678.095,92
ECU	85.022.701	0	0	0	0	469.469.107	0	554.491.807,52
MEX	87.922.956	99.871.736	620.899	536.800	0	449.066.262	0	638.018.652,27
PAR	405.407	13.227.031	0	0	0	43.920.131	0	57.552.568,93
PER	80.725.716	23.975.978	83.629	700.574	0	202.937.376	0	308.423.272,99
URU	25.222.659	7.794.199	0	0	0	109.395.066	0	142.411.923,35
VEN	1.661.847	0	0	0	0	194.057	0	1.855.904,80
DOM	0	0	0	0	0	0	0	0,00
TOTAL	1.269.029.539,59	1.436.937.432,69	585.863.813,00	187.041.902,04	0,00	3.474.600.229,06	0,00	6.953.472.916,38

INTERESES Y COMISIONES Y GASTOS CRÉDITOS OPERACIONES CANALIZADAS POR EL CONVENIO 2009

NUMERO

PAIS	INT. CC	INT. CD	INT. LA	INT. PA	CG	TOTAL
ARG	0	7	0	0	468	475
BOL	0	0	0	0	17	17
BRA	1	370	327	311	1.998	3.007
COL	23	0	113	0	1.018	1.154
CHI	2	0	0	0	317	319
ECU	0	0	0	0	133	133
MEX	0	0	0	10	527	537
PAR	0	0	0	0	9	9
PER	0	0	0	0	384	384
URU	0	0	0	0	26	26
VEN	0	0	0	0	0	0
DOM	0	0	0	0	0	0
TOTAL	26	377	440	321	4.897	6.061

DÓLARES

PAIS	INT. CC	INT. CD	INT. LA	INT. PA	CG	TOTAL
ARG	0	63.196	0	0	327.677	390.873,39
BOL	0	0	0	0	8.169	8.168,76
BRA	319	197.394	61.092.708	50.449.063	1.478.162	113.217.647,23
COL	867.324	0	72.936	0	1.120.406	2.060.665,53
CHI	4.171	0	0	0	865.921	870.092,46
ECU	0	0	0	0	392.132	392.131,99
MEX	0	0	0	265.401	478.167	743.568,25
PAR	0	0	0	0	6.573	6.572,75
PER	0	0	0	0	230.935	230.935,49
URU	0	0	0	0	48.710	48.709,83
VEN	0	0	0	0	0	0,00
DOM	0	0	0	0	0	0,00
TOTAL	871.814,47	260.590,21	61.165.643,94	50.714.464,08	4.956.852,98	117.969.365,68

Notas:

CC:	Cartas de crédito	PE:	Pagarés de operaciones de descuento
CD:	Créditos documentarios	OP:	Órdenes de pago
CG:	Comisiones y gastos	OD:	Órdenes de pago divisibles
LA:	Letras avaladas	GN:	Giros nominativos
PA:	Pagarés	INT:	Intereses

Por la metodología de su presentación, esta información no comprende los extornos ni las anulaciones de extornos efectuados durante el período.