

COMERCIO EXTERIOR GLOBAL

ALADI: Enero-Marzo 2014

Resumen

La economía mundial ya ha dejado atrás los efectos más adversos de la última crisis. Sin embargo, a partir de 2011 se desaceleró significativamente respecto al bienio anterior (2009-2010). En este contexto, las economías emergentes siguieron exhibiendo un mejor desempeño relativo y el dinamismo de sus importaciones compensó la escasa demanda generada en las economías avanzadas.

Por su parte, la región latinoamericana viene atravesando por un proceso de desaceleración de la actividad económica. El ritmo de crecimiento del PBI de la ALADI pasó de 6,1% en 2010 a 2,4% en 2013. En este último año se registraron diferencias importantes en los ritmos expansión de la actividad económica de los diferentes países miembros. Particularmente, las economías grandes –Brasil y México- exhibieron un crecimiento menor al promedio de la región.

El comercio intrarregional exhibió en el primer trimestre de 2014 un pequeño retroceso (-3,5%) respecto a igual período del año anterior como consecuencia de la desaceleración que viene registrando la actividad económica regional. Por el mismo motivo, las importaciones globales de la región crecieron solo levemente (0,8%). A su vez, las exportaciones globales de la ALADI, afectadas principalmente por el magro desempeño de las economías avanzadas, registraron una leve reducción (-1%).

Introducción

Este informe presenta un análisis sobre la evolución del comercio exterior de los países miembros de la ALADI, comparando las cifras relativas al primer trimestre del año 2014 con las correspondientes a igual período del año anterior. El análisis se basa en los datos relativos a los diez países para los que se dispone de información desagregada: Argentina, Bolivia, Brasil, Colombia, Chile, Ecuador, México, Paraguay, Perú y Uruguay.

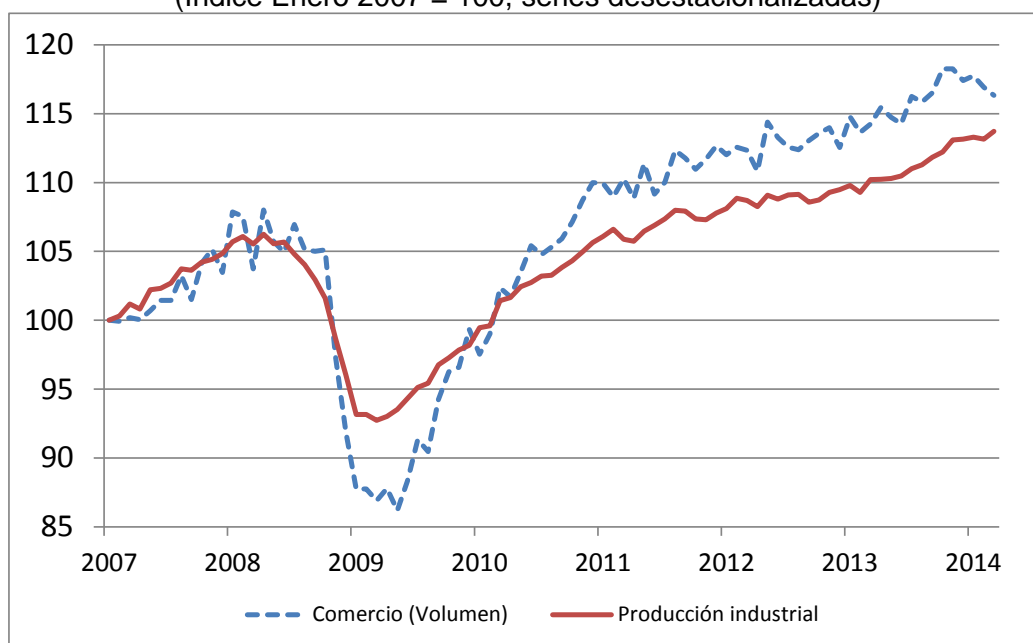
Resulta evidente que la economía mundial se ha seguido recuperando y dejando atrás los efectos más adversos de la última crisis. Sin embargo, una vez procesada la fuerte recuperación (2009-2010) que sobrevino luego de la crisis, la economía mundial se desaceleró y creció a un ritmo sustancialmente menor a partir de 2011 y hasta la actualidad. La producción industrial mundial, que se expandió a un ritmo de 7,3% anual en el primer período mencionado, pasó a crecer a 2,2% anual desde 2011 en adelante (Gráfico 1).

Durante la recuperación que sobrevino luego de crisis, las economías avanzadas han presentado mayores dificultades para retomar el ritmo de crecimiento que las economías emergentes. Esta divergencia en los ritmos de expansión se ha mantenido hasta la actualidad. Basta mencionar que la producción industrial en las primeras aún se encuentra sustancialmente por debajo (-5,7%) de su nivel previo a la crisis, mientras que en las segundas dicho nivel ya fue superado ampliamente (25,7%).

Por su parte, el comercio mundial, determinado en gran parte por la evolución de la actividad económica, experimentó una fuerte recuperación luego de la crisis, seguida por una moderación de su ritmo de crecimiento a partir de 2011. Si bien las fluctuaciones cíclicas fueron similares a las correspondientes a la producción industrial, el comercio registró variaciones más acentuadas que ésta última (Gráfico 1).

Actualmente, el comercio mundial se encuentra algo por encima (7,7%) de su nivel máximo previo a la crisis. Sin embargo, este aumento se explica exclusivamente por las importaciones de las economías emergentes (23,6%), en la medida en que las compras de las economías avanzadas aún se encuentran por debajo de su nivel previo a la crisis (-4,5%).

Gráfico 1 – Producción Industrial y Comercio Mundial 2007-2014
(Índice Enero 2007 = 100, series desestacionalizadas)



Fuente: Netherlands Bureau for Economic Policy Analysis

Los países de la ALADI, al igual que las restantes economías emergentes, atravesaron la crisis de forma menos traumática que las economías avanzadas. Ya en 2010 habían retomado un vigoroso ritmo de crecimiento (6,1%), el cual se redujo solo moderadamente en 2011 (4,3%). En el bienio siguiente la desaceleración fue más notoria: el PBI del conjunto de países de la ALADI creció 2,9% y 2,4% en 2012 y 2013, respectivamente.

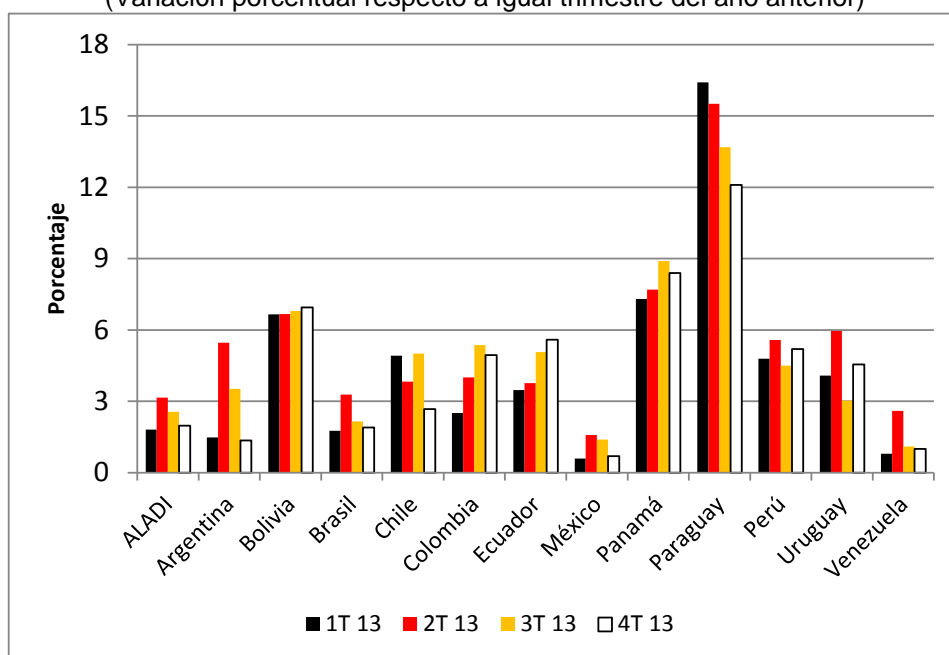
En el último trimestre de año 2013 el ritmo de crecimiento del producto global de la ALADI (2%) fue algo menor promedio de dicho año. Sin embargo, el análisis de las cifras trimestrales correspondientes a los diferentes países muestra que la desaceleración no es una tendencia generalizada en la región (Gráfico 2).

Las economías más dinámicas en el último trimestre del año pasado fueron Paraguay (12,1%), Panamá (8,4%) y Bolivia (7%). Adicionalmente, cabe destacar que estos tres países mantuvieron altos ritmos de crecimiento del producto durante todo 2013.

En el otro extremo, Argentina, Brasil, México y Venezuela fueron los países que exhibieron menores niveles de crecimiento del PBI en el último trimestre de 2013, todos ellos por debajo del 2%.

Los restantes países crecieron, en su mayoría, a buen ritmo en la finalización del año. En particular, Colombia, Ecuador, Perú y Uruguay crecieron por encima del 4%. La excepción la constituyó la economía chilena que se desaceleró de forma notoria, pasando de 5% a 2,7% en los últimos dos trimestres. Cabe destacar que ninguno de los países de la ALADI registró una caída del producto durante el año 2013.

Gráfico 2 – ALADI: Crecimiento del PBI en 2013
(Variación porcentual respecto a igual trimestre del año anterior)

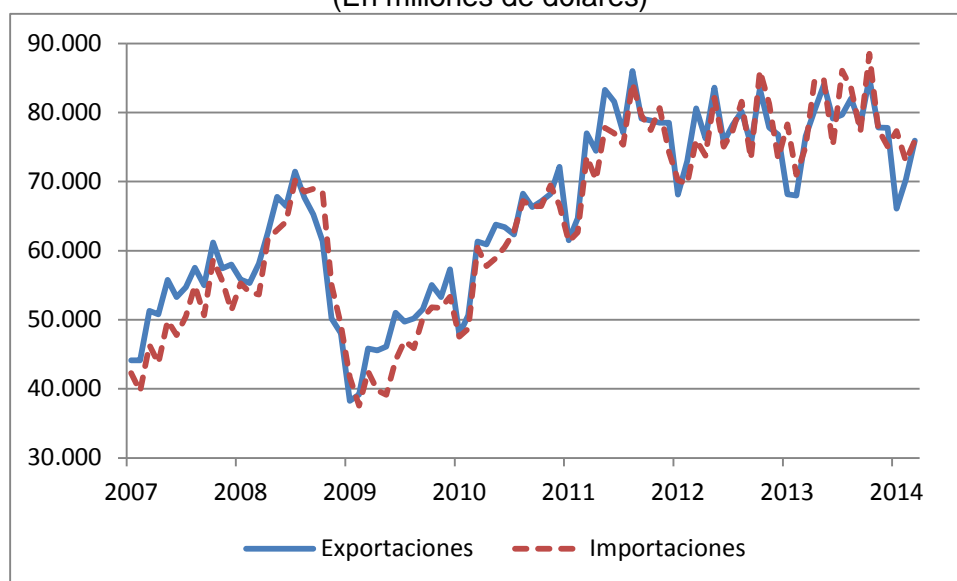


Fuente: elaboración propia en base a datos oficiales de los países miembros.

Luego de sufrir los efectos de la crisis mundial, el comercio exterior global del conjunto de países de la ALADI atravesó por dos etapas bien diferenciadas. A partir de 2009 y hasta agosto de 2011 se expandió significativamente, evidenciando ambos flujos del intercambio la misma tendencia. Al cabo de este período, y como resultado de este buen desempeño, tanto las exportaciones como las importaciones superaban el nivel previo a la crisis en un 20%.

Posteriormente, a partir de setiembre de 2011 se observa un quiebre importante de las tendencias previas, en la medida en que los dos flujos del comercio global dejaron de crecer y, sin mostrar una tendencia clara, experimentaron una mayor inestabilidad. Como resultado, en el primer trimestre de 2014 las exportaciones globales de la ALADI se ubicaron algo por debajo de (-4,3%) de las correspondientes a igual período de 2012, mientras que las importaciones registraron solo un magro crecimiento (4,7%).

Gráfico 3 – ALADI: Exportaciones e Importaciones Globales
(En millones de dólares)



Fuente: OMC. No incluye el comercio de Cuba, Panamá y Venezuela.

El estancamiento de los flujos globales de comercio de la región se manifiesta también al realizar la comparación interanual de las cifras correspondientes a los primeros trimestres de 2013 y 2014. En efecto, mientras las exportaciones globales de la ALADI cayeron levemente (-1%), las importaciones globales de la región registraron un magro crecimiento (0,8%) (Cuadro 1). La falta de dinamismo de las ventas externas se explica por el contexto externo relativamente adverso que debieron enfrentar, sobre todo en las economías avanzadas. A su vez, el escaso incremento de las compras externas se explica, fundamentalmente, por la desaceleración que ha exhibido la actividad económica en la región.

Cuadro 1 – ALADI: Comercio Exterior, enero-marzo 2013-2014
(En millones de dólares y porcentajes)

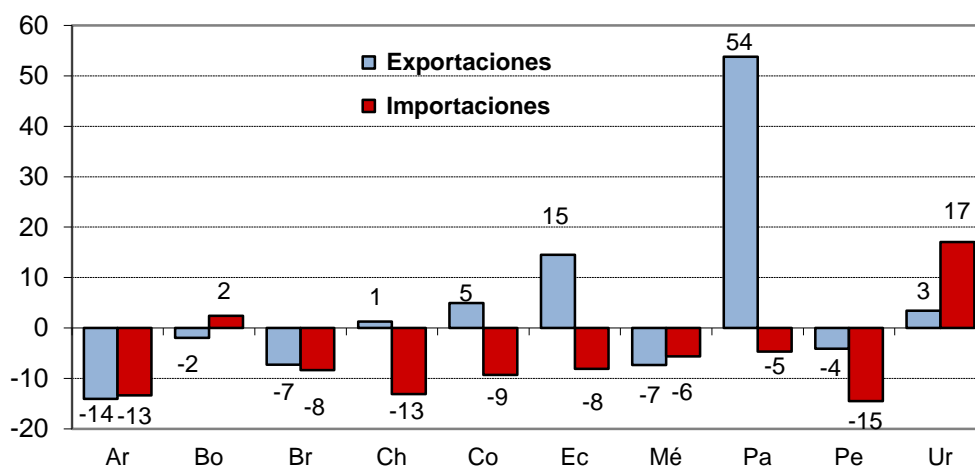
Año	ALADI		RESTO DEL MUNDO			GLOBAL	
	Export.	Import.	Export.	Import.	Saldo	Export.	Import.
2013	35.969	33.257	177.732	184.508	-6.776	213.701	217.765
2014	34.727	30.263	176.876	189.304	-12.428	211.603	219.567
Variación	-3,5	-9,0	-0,5	2,6		-1,0	0,8

Nota: No se dispone de información del comercio exterior de Cuba, Panamá y Venezuela.
Fuente: elaboración propia en base a datos oficiales de los países miembros.

El comercio intrarregional, medido según las exportaciones, experimentó un leve retroceso en el primer trimestre de 2014 (-3,5%) respecto a similar período del año anterior (Cuadro 1). Esta pequeña variación interanual fue resultado de la leve tendencia negativa que viene experimentando el comercio entre los países miembros a partir del segundo semestre de 2013¹.

Corresponde señalar que la información correspondiente a las importaciones muestra una caída bastante superior del comercio intrarregional (-9%). Sin embargo, la información proporcionada por las exportaciones es más completa que la correspondiente a las compras externas. La diferencia entre ambas cifras se debe, fundamentalmente, a dos razones: por un lado, las ventas de energía eléctrica y gas natural de Paraguay y Bolivia, respectivamente, no se encuentran totalmente recogidas en las importaciones de Argentina por problemas de información; por otro, el aumento de las exportaciones de Colombia y Ecuador a Panamá no se encuentran contabilizadas en las importaciones intrarregionales porque se carece de información de este último país. Por todo esto, resulta más preciso estimar la variación del comercio intrarregional, en esta oportunidad, utilizando la información de las exportaciones.

Gráfico 4 - Comercio Intrarregional, enero-marzo 2014
(Variación porcentual respecto a igual período del año anterior)



Fuente: elaboración propia en base a datos oficiales de los países miembros.

El Gráfico 4 muestra claramente la heterogeneidad de comportamientos que se registraron en los diferentes flujos del comercio intrarregional. Una combinación simultánea de trece caídas y siete crecimientos, dieron como resultado que el conjunto del intercambio comercial entre los países miembros de la ALADI cayera solo levemente en el período considerado.

¹ Ver indicador TENCI (Tendencia Ciclo del Comercio Intrarregional) en el sitio web de la ALADI (www.aladi.org).

Entre las exportaciones intrarregionales se destacaron por su dinamismo las originarias de Paraguay (53,8%), seguidas por las correspondientes a Ecuador (14,5%). También crecieron, aunque en menor medida, las ventas de Colombia (4,9%), Uruguay (3,4%) y Chile (1,3%). Todas las restantes se contrajeron, en general de forma moderada, destacándose las mayores caídas relativas de las correspondientes a Argentina (-14,1%), Brasil (-7,3%) y México (-7,3%). En términos absolutos las principales variaciones correspondieron a las reducciones de las exportaciones de Argentina y Brasil, y al aumento de las colocaciones de Paraguay (Cuadro A1).

Por su parte, en las compras intrarregionales los únicos incrementos correspondieron a las realizadas por Uruguay (17,1%) y Bolivia (2,4%). Todas las restantes se contrajeron, destacándose en términos relativos las caídas de las adquisiciones de Perú (-14,5%), Argentina (-13,3%), Chile (-13,1%), Colombia (-9,3%), Brasil (-8,4%) y Ecuador (8,1%) (Cuadro A2).

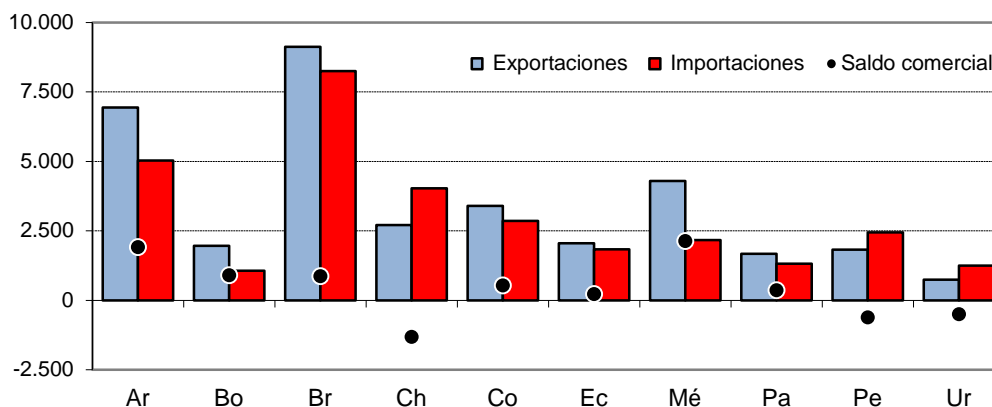
La caída de las compras argentinas, brasileñas, chilenas y peruanas fueron las variaciones que tuvieron mayor incidencia en el comportamiento de las importaciones intrarregionales.

Los siete países que registraron superávit comercial en el primer trimestre de 2014 en el marco de su comercio intrarregional fueron Argentina, Bolivia, Brasil, Colombia, Ecuador, México y Paraguay. De estos, solamente Ecuador y Paraguay habían registrado un déficit en similar período del año anterior (Gráfico 5).

Los principales cambios en términos absolutos fueron la reducción del déficit comercial chileno y la reversión del déficit paraguayo. En el primer caso se produjo, principalmente, por una reducción de las compras a la región; y en el segundo por un aumento de las ventas intrarregionales (Cuadro A6).

Cabe destacar que, como no se cuenta con información del comercio de Venezuela con la ALADI, no es posible calcular el saldo comercial intrarregional de este país. Sin embargo, utilizando la información de sus copartícipes se puede estimar que el déficit intrarregional de Venezuela se ha reducido moderadamente, pasando de 2.277 a 1.859 millones de dólares.

Gráfico 5 - Exportaciones, importaciones y saldo intrarregional, enero-marzo 2014
(En millones de dólares)



Fuente: elaboración propia en base a datos oficiales de los países miembros.

La heterogeneidad de comportamientos que se registraron en el comercio intrarregional también se observa analizando las diferentes relaciones bilaterales. En este sentido, basta mencionar que de los 150 flujos bilaterales² entre los países miembros de la ALADI solamente 66 registraron un crecimiento, y únicamente 49 de ellos fueron a tasas superiores al 10%.

Los flujos bilaterales que más crecieron en términos absolutos en el período analizado fueron los correspondientes a las exportaciones de Colombia y Ecuador a Panamá, y de Venezuela a Uruguay. En un segundo nivel destacan las exportaciones de Brasil a Chile, y de Paraguay a la Argentina y Uruguay (Cuadros A1 y A2).

En sentido contrario, se destaca la importante incidencia de la caída de las ventas de Argentina a Brasil, Chile y Colombia, así como de Brasil y Bolivia a la Argentina. En este último caso, las mismas se encuentran afectadas por una subvaloración de las compras argentinas de gas natural debido a un problema de falta información.

² Son 150 flujos bilaterales en lugar de 156 pues no se dispone de información respecto a los flujos bilaterales entre Cuba, Panamá y Venezuela.

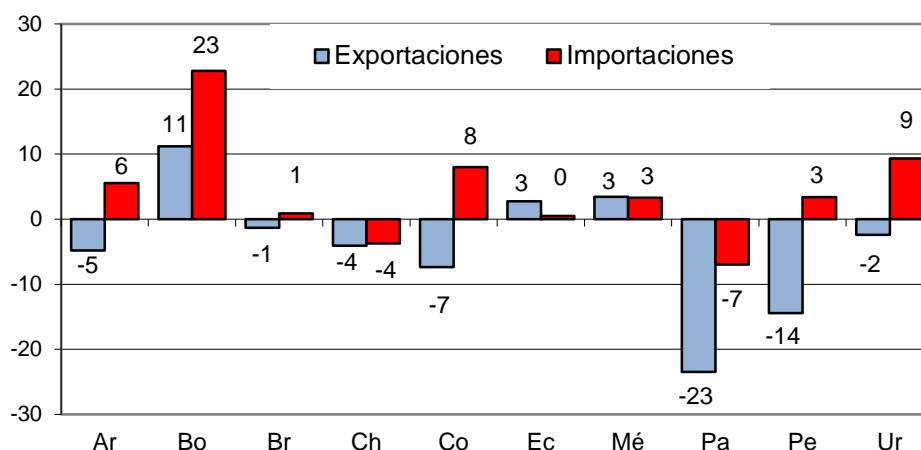
Los flujos de comercio extrarregional del conjunto de países de la ALADI registraron evoluciones diferentes en el período analizado. En efecto, mientras las exportaciones hacia el Resto del Mundo se contrajeron levemente (-0,5%), las importaciones desde dicho origen aumentaron también levemente (2,6%). Como resultado de ambos comportamientos, el déficit comercial de la región con el Resto del Mundo aumentó, pasando de 6,8 a 12,4 mil millones de dólares en el período considerado (Cuadro 1).

La escasa variación de las ventas extrarregionales de la ALADI fue el resultado de la combinación de evoluciones diversas a nivel de los diferentes países. De igual forma, el aumento de las importaciones desde el Resto del Mundo no se extendió a todos los países miembros (Gráfico 6).

En este contexto, se destacaron las exportaciones extrarregionales de Bolivia (11,2%) por su mayor incremento relativo. También aumentaron, aunque de forma leve, las colocaciones de México (3,4%) y Ecuador (2,7%). En sentido contrario, se contrajeron las ventas al Resto del Mundo de los restantes países, destacándose las correspondientes a Paraguay (-23,5%) y Perú (-14,4%) por la magnitud de su variación relativa. (Cuadro A4).

Las variaciones con mayor incidencia en el comportamiento global, aunque operando en sentido contrario, fueron las correspondientes a la expansión de las exportaciones mexicanas, y a la reducción de las ventas de Perú.

Gráfico 6 – Comercio extrazona, enero-marzo 2014
(Variación porcentual respecto al año anterior)



Fuente: elaboración propia en base a datos oficiales de los países miembros.

Por su parte, en las importaciones extrarregionales se destacaron por su mayor dinamismo las realizadas por Bolivia (22,8%) y, en menor medida, por Colombia (8%) y Uruguay (9,3%). Por el contrario, las únicas que se contrajeron fueron las correspondientes a Paraguay (-7%) y Chile (-3,7%), aunque ambas de forma

moderada (Cuadro A5). México fue el país que más incidió en el incremento de las compras al Resto del Mundo, dando cuenta en conjunto de 59,3% del aumento global.

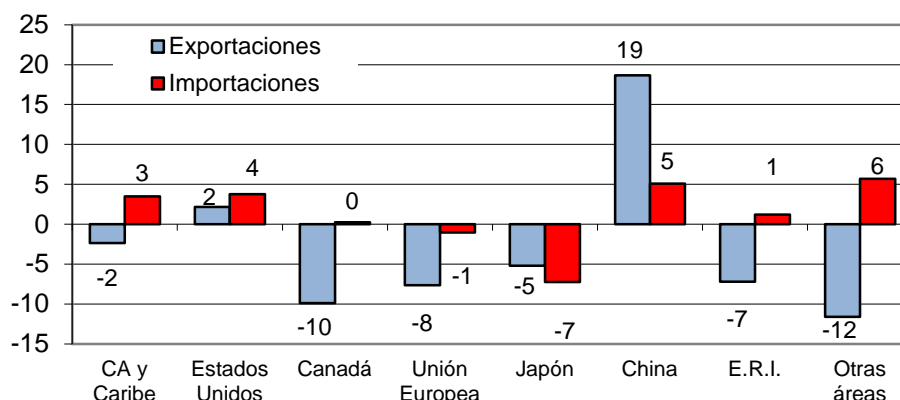
El análisis por destino muestra que las ventas dirigidas a China (18,7%) y a los Estados Unidos (2,2%) fueron las únicas que crecieron en el período analizado. En sentido contrario, destaca la caída de las colocaciones en Otras Áreas (-11,6%), Canadá (-9,9%), Unión Europea (-7,6%), las Economías de Reciente Industrialización (-7,2%) y Japón (-5,2%) (Gráfico 7).

Las variaciones con mayor incidencia fueron, en un sentido, las expansiones de las ventas a China y los Estados Unidos y, en el otro, las caídas de las colocaciones en la Unión Europea y Otras Áreas.

En el caso de las importaciones extrarregionales se observa un aumento desde todos los orígenes con excepción de Japón (-7,2%) y la Unión Europea (-1%). Los mayores incrementos relativos correspondieron a las adquisiciones en Otras Áreas (5,7%), China (5,1%) y, en menor medida, en Estados Unidos (3,8%) y Centroamérica y Caribe (3,5%).

De acuerdo a su incidencia, se destacaron los aumentos de las importaciones desde Estados Unidos y China, los que en conjunto dieron cuenta de un 91% del aumento global.

Gráfico 7 – Comercio extrazona por área, enero-marzo 2014
(Variación porcentual respecto al año anterior)



Fuente: elaboración propia en base a datos oficiales de los países miembros.

Como ya se mencionara, el déficit comercial extrarregional de la ALADI aumentó en forma importante, pasando de 6,8 a 12,4 mil millones de dólares en el período analizado (Cuadro 1). A nivel de países, el principal cambio en términos absolutos lo constituyó la profundización del déficit colombiano y la reversión del superávit peruano en déficit. Otras variaciones absolutas importantes fueron las ampliaciones de los déficits argentino y brasileño.

A su vez, debe destacarse que Ecuador y México fueron los únicos países que mejoraron su balanza comercial con el Resto del Mundo en el período analizado, al experimentar una reducción de sus déficits, aunque en ambos casos fueron de escasa incidencia en la variación del saldo comercial extrarregional de la ALADI (Cuadro A6).

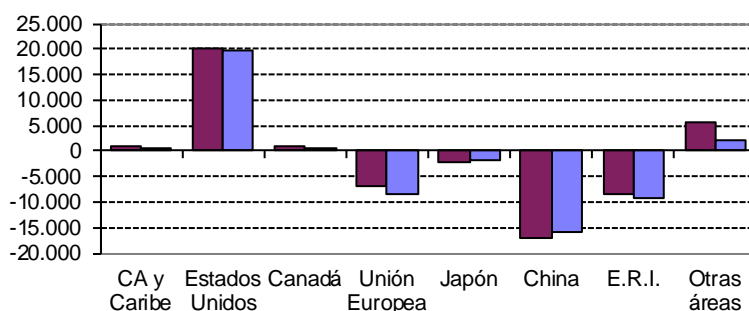
Considerando el saldo por área geoeconómica y tomando el conjunto de diez países (Gráfico 8, parte a), el principal cambio en el período fue la reducción del

superávit con Otras Áreas; los otros cambios relevantes en términos absolutos fueron la profundización del déficit con la Unión Europea y la reducción del déficit China.

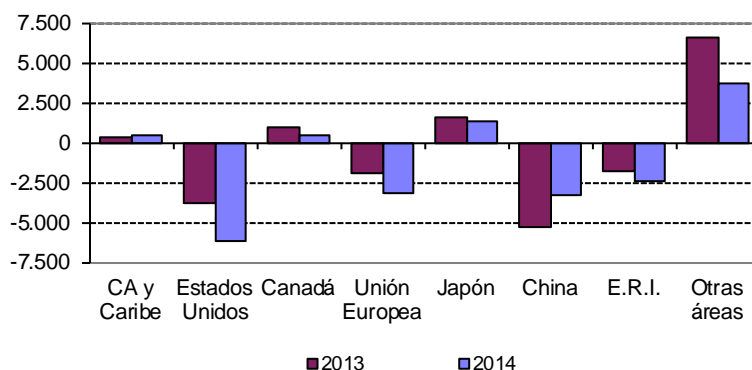
Cabe destacar que el saldo comercial negativo de la región con el Resto del Mundo que se presenta en el Cuadro 1 (12,4 mil millones de dólares) se explica principalmente porque los déficits con China (15,7 mil millones de dólares), las Economías de Reciente Industrialización (9,3 mil millones de dólares) y la Unión Europea (8,3 mil millones de dólares), son compensados solo parcialmente por los superávits obtenidos, principalmente, con los Estados Unidos (19,5 mil millones de dólares) y, en menor medida, con Otras Áreas (2 mil millones de dólares).

No obstante, estos resultados están muy influidos por la relación extrarregional de México, que por sí sola explica el superávit de la región con Estados Unidos. A la inversa México registra un déficit muy importante con China que explica el 79,3% del déficit de toda la ALADI con dicho país. Si se excluye a México del agregado (Gráfico 8, parte b), el patrón del saldo comercial varía en forma significativa. En este caso la región registra en el primer trimestre de 2014: un déficit con los Estados Unidos, Unión Europea, China y las Economías de Reciente Industrialización; y un superávit con todas las restantes áreas geoeconómicas.

Gráfico 8 - Saldo comercial extrarregional, enero-marzo 2013-2014
(En millones de dólares)



b) Sin México



Fuente: elaboración propia en base a datos oficiales de los países miembros.

CUADRO A1
ARGENTINA, BOLIVIA, BRASIL, CHILE, COLOMBIA, ECUADOR, MÉXICO, PARAGUAY, PERÚ Y URUGUAY
EXPORTACIONES POR PAÍS COPARTÍCIPE DE LA ALADI
 Enero-marzo 2013-2014
 En millones de dólares y porcentajes

PAÍS	País exportador (informante):										Total
	Ar.	Bo.	Br.	Ch.	Co.	Ec.	Mé.	Pa.	Pe.	Ur.	
Enero-marzo 2014											
Argentina		630	3.554	260	49	48	331	474	38	130	5.515
Bolivia	193		358	110	28	5	58	29	151	8	940
Brasil	3.989	975		1.103	315	30	1.143	715	387	377	9.034
Chile	852	27	999		268	561	488	134	352	25	3.707
Colombia	150	138	552	220		238	991	0	294	5	2.590
Cuba	7	0	113	16	8	3	88	0	3	4	243
Ecuador	87	10	194	118	435		201	3	185	2	1.234
México	198	5	739	307	253	39		3	180	34	1.759
Panamá	17	1	68	37	1.205	497	212	3	105	3	2.150
Paraguay	304	13	808	30	4	1	42		3	26	1.231
Perú	244	143	365	389	282	531	355	24		31	2.364
Uruguay	418	2	506	35	3	5	79	280	11		1.340
Venezuela	485	13	865	86	544	99	304	10	117	98	2.620
ALADI	6.945	1.958	9.122	2.711	3.394	2.059	4.294	1.674	1.826	745	34.727
Enero-marzo 2013											
Argentina		598	4.086	273	136	28	423	176	35	106	5.861
Bolivia	199		357	128	34	4	40	23	130	6	921
Brasil	4.196	1.015		940	298	25	1.086	678	419	372	9.029
Chile	1.035	56	936		391	676	493	53	456	44	4.140
Colombia	447	108	607	227		232	1.097	11	185	5	2.919
Cuba	78	0	123	7	10	4	93	0	7	1	322
Ecuador	79	33	208	122	446		211	1	273	3	1.375
México	272	6	868	342	200	23		74	103	30	1.917
Panamá	21	12	103	33	865	102	243	0	123	1	1.505
Paraguay	356	7	782	33	4	1	34		2	27	1.244
Perú	399	132	467	394	320	573	411	44		24	2.763
Uruguay	520	2	395	49	4	5	70	27	10		1.083
Venezuela	479	30	903	130	527	124	433	1	161	102	2.889
ALADI	8.081	1.997	9.835	2.677	3.235	1.798	4.633	1.089	1.905	720	35.969
Crecimiento 2014/2013											
Argentina		5,4	-13,0	-4,7	-64,2	68,9	-21,6	169,3	10,9	22,9	-5,9
Bolivia	-2,7		0,3	-14,3	-17,8	14,0	44,5	26,0	15,8	33,6	2,0
Brasil	-4,9	-3,9		17,4	5,7	19,0	5,3	5,4	-7,7	1,5	0,1
Chile	-17,6	-51,5	6,8		-31,5	-17,0	-1,1	150,2	-22,8	-42,6	-10,5
Colombia	-66,4	27,7	-9,1	-3,4		2,6	-9,6	-95,8	59,0	8,2	-11,3
Cuba	-90,7	198,0	-7,8	130,4	-16,5	-15,2	-5,0	-59,4	-61,1	316,8	-24,5
Ecuador	9,3	-68,0	-6,6	-3,7	-2,5		-4,5	252,3	-32,3	-25,4	-10,2
México	-27,1	-14,0	-14,8	-10,1	26,7	68,8		-96,3	74,4	14,3	-8,2
Panamá	-20,3	-89,5	-34,0	14,7	39,3	385,4	-12,5	559,9	-14,6	161,3	42,9
Paraguay	-14,5	89,5	3,2	-7,0	-6,7	51,2	25,0		63,2	-0,7	-1,1
Perú	-39,0	8,9	-21,9	-1,4	-11,8	-7,2	-13,6	-45,4		29,7	-14,4
Uruguay	-19,7	43,6	28,1	-28,4	-27,5	7,9	12,5	940,4	2,6		23,8
Venezuela	1,3	-56,9	-4,2	-33,7	3,3	-19,9	-29,8	1.590,4	-27,4	-4,6	-9,3
ALADI	-14,1	-2,0	-7,3	1,3	4,9	14,5	-7,3	53,8	-4,1	3,4	-3,5

Fuente: elaboración propia en base a información oficial de los países miembros

CUADRO A2

**ARGENTINA, BOLIVIA, BRASIL, CHILE, COLOMBIA, ECUADOR, MÉXICO, PARAGUAY, PERÚ Y URUGUAY
IMPORTACIONES POR PAÍS COPARTÍCIPE DE LA ALADI**

Enero-marzo 2013-2014

En millones de dólares y porcentajes

PAÍS	País importador (informante):										Total
	Ar.	Bo.	Br.	Ch.	Co.	Ec.	Mé.	Pa.	Pe.	Ur.	
<u>Enero-marzo 2014</u>											
Argentina		287	3.293	804	161	130	210	352	224	335	5.796
Bolivia	92		953	38	123	15	6	16	165	3	1.411
Brasil	3.905	378		1.272	633	214	1.008	803	424	443	9.079
Chile	224	87	982		215	125	368	31	274	34	2.339
Colombia	82	40	358	273		510	234	5	308	4	1.813
Cuba	2	1	6	1	2	0	4	5	0	0	21
Ecuador	62	10	33	537	202		36	1	544	6	1.432
México	416	69	1.197	518	1.118	199		44	405	66	4.032
Panamá	0	1	3	10	14	365	3	18	4	0	417
Paraguay	110	25	239	175	13	9	4		41	44	660
Perú	30	153	460	339	244	250	208	3		8	1.695
Uruguay	105	10	464	37	15	13	80	37	46		807
Venezuela	6	1	266	31	125	9	9	0	6	308	761
ALADI	5.034	1.061	8.254	4.035	2.864	1.838	2.169	1.314	2.442	1.251	30.263
<u>Enero-marzo 2013</u>											
Argentina		246	4.169	1.155	460	101	299	436	370	396	7.631
Bolivia	600		995	41	66	24	10	7	128	2	1.873
Brasil	4.039	361		1.106	658	208	1.095	832	534	429	9.263
Chile	232	148	976		212	144	393	34	316	34	2.490
Colombia	139	48	313	421		522	214	4	471	4	2.136
Cuba	3	1	19	1	11	2	3	0	0	0	40
Ecuador	59	8	31	716	211		26	1	467	6	1.523
México	454	65	1.120	533	1.192	205		33	395	59	4.056
Panamá	0	1	3	5	18	450	5	1	51	0	536
Paraguay	129	22	274	80	37	4	19		60	28	654
Perú	25	129	402	480	192	308	129	3		5	1.673
Uruguay	124	9	420	55	14	14	66	28	41		772
Venezuela	5	1	285	50	88	17	38	0	22	105	612
ALADI	5.810	1.036	9.007	4.642	3.159	2.000	2.298	1.378	2.856	1.069	33.257
<u>Crecimiento 2014/2013</u>											
Argentina		17,0	-21,0	-30,4	-65,0	28,5	-30,0	-19,2	-39,4	-15,5	-24,0
Bolivia	-84,7		-4,1	-8,6	85,4	-38,3	-40,1	148,2	28,4	50,5	-24,7
Brasil	-3,3	4,6		15,0	-3,9	2,7	-7,9	-3,6	-20,5	3,4	-2,0
Chile	-3,5	-40,9	0,6		1,3	-13,6	-6,4	-9,0	-13,4	-1,0	-6,0
Colombia	-41,3	-16,4	14,6	-35,1		-2,3	9,0	7,6	-34,6	-16,9	-15,1
Cuba	-17,9	7,4	-68,1	-8,8	-83,3	-91,9	39,9	2.446,9	-26,7	121,8	-46,6
Ecuador	5,4	32,5	5,8	-24,9	-4,4		38,7	107,4	16,6	9,9	-6,0
México	-8,5	7,4	6,9	-2,8	-6,2	-2,9		34,5	2,5	12,3	-0,6
Panamá	280,5	-49,2	-23,6	97,8	-22,8	-19,0	-34,8	1.276,0	-92,7	-37,1	-22,1
Paraguay	-14,5	15,1	-13,0	117,8	-64,3	132,2	-81,7		-31,4	56,8	0,9
Perú	19,9	18,4	14,3	-29,3	27,3	-18,7	61,3	-20,1		59,8	1,3
Uruguay	-15,4	13,4	10,3	-31,9	6,2	-12,5	20,6	33,3	12,1		4,5
Venezuela	20,2	46,0	-6,9	-37,5	42,1	-49,5	-76,1	83,5	-73,7	192,8	24,3
ALADI	-13,3	2,4	-8,4	-13,1	-9,3	-8,1	-5,6	-4,7	-14,5	17,1	-9,0

Fuente: elaboración propia en base a información oficial de los países miembros

Nota: importaciones a valores CIF excepto Brasil y México a valores FOB

CUADRO A3
PARTICIPACIÓN DE LOS FLUJOS BILATERALES EN EL COMERCIO INTRARREGIONAL
 Enero-marzo 2013-2014
 En porcentajes

País Importador	País exportador:													Total
	Ar.	Bo.	Br.	Ch.	Co.	Cu.	Ec.	Mé.	Pan.	Par.	Pe.	Ur.	Ve.	
Enero-marzo 2014														
Argentina	*	1,0	10,5	0,7	0,2	0,0	0,2	1,0	0,0	0,8	0,1	0,3	0,0	14,8
Bolivia	0,7	*	1,0	0,3	0,1	0,0	0,0	0,2	0,0	0,1	0,4	0,0	0,0	2,8
Brasil	10,2	2,7	*	2,9	0,9	0,0	0,1	3,3	0,0	1,3	1,2	1,2	0,7	24,7
Chile	2,3	0,1	3,2	*	0,8	0,0	1,5	1,4	0,0	0,4	1,0	0,1	0,1	10,9
Colombia	0,4	0,4	1,7	0,6	*	0,0	0,6	3,0	0,0	0,0	0,8	0,0	0,4	7,9
Cuba	0,0	0,0	0,3	0,0	0,0	*	0,0	0,2	sd	0,0	0,0	0,0	sd	0,7
Ecuador	0,3	0,0	0,6	0,3	1,3	0,0	*	0,6	1,0	0,0	0,6	0,0	0,0	4,8
México	0,6	0,0	2,5	0,9	0,7	0,0	0,1	*	0,0	0,0	0,5	0,2	0,0	5,5
Panamá	0,0	0,0	0,2	0,1	3,4	sd	1,4	0,6	*	0,0	0,3	0,0	sd	6,0
Paraguay	0,9	0,0	2,3	0,1	0,0	0,0	0,0	0,1	0,1	*	0,0	0,1	0,0	3,6
Perú	0,7	0,4	1,1	0,9	0,8	0,0	1,5	1,1	0,0	0,1	*	0,1	0,0	6,8
Uruguay	1,1	0,0	1,3	0,1	0,0	0,0	0,0	0,2	0,0	0,5	0,0	*	0,9	4,1
Venezuela	1,4	0,0	2,4	0,2	1,5	sd	0,3	0,9	sd	0,0	0,3	0,3	*	7,4
ALADI	18,6	4,8	27,0	7,3	9,8	0,1	5,7	12,5	1,2	3,3	5,3	2,3	2,1	100,0
Enero-marzo 2013														
Argentina	*	1,6	10,8	0,7	0,4	0,0	0,1	1,2	0,0	0,4	0,1	0,3	0,0	15,5
Bolivia	0,6	*	1,0	0,4	0,1	0,0	0,0	0,1	0,0	0,1	0,3	0,0	0,0	2,6
Brasil	11,1	2,7	*	2,5	0,8	0,0	0,1	2,9	0,0	1,3	1,1	1,1	0,8	24,4
Chile	2,9	0,1	2,7	*	1,1	0,0	1,9	1,4	0,0	0,2	1,2	0,1	0,1	11,8
Colombia	1,2	0,2	1,7	0,6	*	0,0	0,6	3,0	0,0	0,1	0,5	0,0	0,2	8,2
Cuba	0,2	0,0	0,3	0,0	0,0	*	0,0	0,2	sd	0,0	0,0	0,0	sd	0,9
Ecuador	0,2	0,1	0,6	0,4	1,3	0,0	*	0,6	1,2	0,0	0,8	0,0	0,0	5,1
México	0,8	0,0	2,6	1,0	0,6	0,0	0,1	*	0,0	0,1	0,3	0,1	0,1	5,7
Panamá	0,1	0,0	0,3	0,1	2,3	sd	0,3	0,6	*	0,0	0,3	0,0	sd	4,0
Paraguay	1,1	0,0	2,1	0,1	0,0	0,0	0,0	0,1	0,0	*	0,0	0,1	0,0	3,5
Perú	1,0	0,3	1,3	0,9	1,1	0,0	1,4	1,1	0,1	0,1	*	0,1	0,1	7,6
Uruguay	1,2	0,0	1,1	0,1	0,0	0,0	0,0	0,2	0,0	0,1	0,0	*	0,3	3,0
Venezuela	1,3	0,1	2,4	0,3	1,4	sd	0,3	1,2	sd	0,0	0,4	0,3	*	7,7
ALADI	21,7	5,2	26,9	7,1	9,0	0,1	4,7	12,6	1,4	2,3	5,1	2,1	1,6	100,0

Fuente: elaboración propia en base a información oficial de los países miembros
 Se destacan en negrita las participaciones superiores al 2%

CUADRO A4
ARGENTINA, BOLIVIA, BRASIL, CHILE, COLOMBIA, ECUADOR, MÉXICO, PARAGUAY, PERÚ Y URUGUAY
EXPORTACIONES POR ÁREA GEOECONÓMICA

Enero-marzo 2013-2014

En millones de dólares y porcentajes

PAÍS	Ar.	Bo.	Br.	Ch.	Co.	Ec.	Mé.	Pa.	Pe.	Ur.	Total
<u>Enero-marzo 2014</u>											
ALADI	6.945	1.958	9.122	2.711	3.394	2.059	4.294	1.674	1.826	745	34.727
R. del Mundo	8.932	1.164	40.466	16.134	10.094	4.545	86.578	875	7.155	932	176.876
CA y Caribe	177	1	1.071	148	781	92	1.476	14	148	13	3.922
Canadá	391	47	483	267	166	27	2.490	1	567	23	4.461
Estados Unidos	1.161	511	5.849	2.285	3.664	2.970	72.406	31	1.450	79	90.407
U. Europea	2.222	150	8.944	2.912	1.966	753	4.901	345	1.327	215	23.735
Japón	219	114	1.517	2.116	84	30	788	23	482	3	5.377
China	263	87	10.454	5.000	1.330	85	1.772	42	1.939	190	21.163
E.R.I.	677	144	3.293	1.607	124	35	913	33	364	21	7.211
Otras Áreas	3.821	111	8.854	1.799	1.980	553	1.833	386	876	387	20.600
Total Global	15.877	3.122	49.588	18.846	13.488	6.604	90.872	2.549	8.981	1.676	211.603
<u>Enero-marzo 2013</u>											
ALADI	8.081	1.997	9.835	2.677	3.235	1.798	4.633	1.089	1.905	720	35.969
R. del Mundo	9.385	1.047	41.002	16.821	10.900	4.423	83.692	1.144	8.363	955	177.732
CA y Caribe	197	11	827	152	1.055	74	1.532	37	120	12	4.016
Canadá	554	33	570	403	64	29	2.551	1	724	18	4.949
Estados Unidos	1.107	408	5.290	3.139	5.045	2.645	68.960	42	1.762	91	88.489
U. Europea	2.111	170	10.134	2.884	2.057	781	5.299	468	1.559	231	25.695
Japón	283	93	1.765	2.115	82	248	517	2	564	3	5.672
China	301	91	8.364	4.120	1.407	98	1.721	29	1.559	144	17.834
E.R.I.	966	128	3.404	1.748	81	31	797	29	568	19	7.770
Otras Áreas	3.866	112	10.646	2.260	1.109	518	2.316	536	1.507	437	23.307
Total Global	17.466	3.044	50.837	19.499	14.135	6.222	88.325	2.233	10.267	1.675	213.701
<u>Crecimiento 2014/2013</u>											
ALADI	-14,1	-2,0	-7,3	1,3	4,9	14,5	-7,3	53,8	-4,1	3,4	-3,5
R. del Mundo	-4,8	11,2	-1,3	-4,1	-7,4	2,7	3,4	-23,5	-14,4	-2,4	-0,5
CA y Caribe	-9,8	-92,7	29,5	-2,5	-25,9	23,7	-3,7	-62,1	23,9	10,6	-2,3
Canadá	-29,3	39,7	-15,3	-33,8	158,7	-9,8	-2,4	-63,3	-21,7	30,2	-9,9
Estados Unidos	4,8	25,4	10,6	-27,2	-27,4	12,3	5,0	-25,6	-17,7	-12,6	2,2
U. Europea	5,2	-12,0	-11,7	1,0	-4,4	-3,6	-7,5	-26,3	-14,9	-7,0	-7,6
Japón	-22,7	21,6	-14,0	0,0	1,6	-87,7	52,6	939,8	-14,4	7,1	-5,2
China	-12,6	-4,6	25,0	21,4	-5,4	-13,2	2,9	45,0	24,4	31,8	18,7
E.R.I.	-29,9	12,6	-3,2	-8,1	52,8	12,9	14,6	15,7	-35,9	10,1	-7,2
Otras Áreas	-1,2	-1,1	-16,8	-20,4	78,5	6,8	-20,9	-27,9	-41,8	-11,5	-11,6
Total Global	-9,1	2,6	-2,5	-3,3	-4,6	6,1	2,9	14,2	-12,5	0,1	-1,0

Fuente: elaborado en base a información oficial de los países miembros

CUADRO A5
ARGENTINA, BOLIVIA, BRASIL, CHILE, COLOMBIA, ECUADOR, MÉXICO, PARAGUAY, PERÚ, URUGUAY Y VENEZUELA
IMPORTACIONES POR ÁREA GEOECONÓMICA

Enero-marzo 2013-2014

En millones de dólares y porcentajes

PAÍS	Ar.	Bo.	Br.	Ch.	Co.	Ec.	Mé.	Pa.	Pe.	Ur.	Total
Enero-marzo 2014											
ALADI	5.034	1.061	8.254	4.035	2.864	1.838	2.169	1.314	2.442	1.251	30.263
R. del Mundo	10.722	1.313	47.407	12.356	11.895	4.639	89.895	1.476	7.873	1.728	189.304
CA y Caribe	526	2	477	425	245	156	1.382	1	114	2	3.329
Canadá	97	14	494	510	228	47	2.272	4	173	10	3.849
Estados Unidos	2.076	307	8.749	3.500	4.797	1.957	46.654	177	2.345	323	70.884
U. Europea	2.938	333	11.568	2.595	1.744	735	10.106	233	1.366	463	32.079
Japón	340	110	1.516	423	360	118	4.000	66	263	20	7.217
China	2.693	349	9.748	3.174	2.576	863	14.225	748	2.011	481	36.869
E.R.I.	831	125	4.835	917	697	437	7.739	131	708	92	16.513
Otras Áreas	1.221	72	10.020	812	1.247	327	3.517	116	894	338	18.564
Total Global	15.756	2.374	55.660	16.391	14.760	6.478	92.064	2.790	10.314	2.979	219.567
Enero-marzo 2013											
ALADI	5.810	1.036	9.007	4.642	3.159	2.000	2.298	1.378	2.856	1.069	33.257
R. del Mundo	10.157	1.069	46.985	12.836	11.012	4.618	87.049	1.587	7.616	1.581	184.508
CA y Caribe	414	2	913	419	165	76	1.090	1	134	2	3.218
Canadá	105	16	604	309	186	73	2.408	4	126	9	3.839
Estados Unidos	1.685	247	8.928	3.641	4.218	2.062	44.957	165	2.184	219	68.306
U. Europea	2.982	220	11.948	2.802	1.964	584	10.018	203	1.335	355	32.410
Japón	371	103	1.636	454	364	172	4.234	71	356	18	7.780
China	2.607	264	8.823	3.259	2.374	867	13.610	899	1.909	465	35.077
E.R.I.	822	69	4.658	1.078	640	480	7.559	153	734	125	16.318
Otras Áreas	1.171	147	9.475	874	1.101	303	3.174	91	838	387	17.561
Total Global	15.967	2.105	55.992	17.478	14.171	6.618	89.347	2.965	10.472	2.649	217.765
Crecimiento 2014/2013											
ALADI	-13,3	2,4	-8,4	-13,1	-9,3	-8,1	-5,6	-4,7	-14,5	17,1	-9,0
R. del Mundo	5,6	22,8	0,9	-3,7	8,0	0,5	3,3	-7,0	3,4	9,3	2,6
CA y Caribe	27,2	-2,4	-47,8	1,3	48,3	103,9	26,8	-2,7	-15,1	-17,1	3,5
Canadá	-7,3	-15,0	-18,2	65,3	22,8	-35,6	-5,6	8,8	36,7	7,5	0,2
Estados Unidos	23,2	24,0	-2,0	-3,9	13,7	-5,1	3,8	7,1	7,4	47,4	3,8
U. Europea	-1,5	51,5	-3,2	-7,4	-11,2	25,9	0,9	14,6	2,3	30,4	-1,0
Japón	-8,4	6,1	-7,4	-6,8	-1,0	-31,5	-5,5	-6,9	-26,0	10,4	-7,2
China	3,3	32,4	10,5	-2,6	8,5	-0,5	4,5	-16,8	5,3	3,5	5,1
E.R.I.	1,0	81,7	3,8	-14,9	9,0	-8,9	2,4	-14,6	-3,5	-26,9	1,2
Otras Áreas	4,2	-50,9	5,8	-7,2	13,3	8,0	10,8	27,7	6,6	-12,7	5,7
Total Global	-1,3	12,8	-0,6	-6,2	4,2	-2,1	3,0	-5,9	-1,5	12,5	0,8

Fuente: elaboración propia en base a información oficial de los países miembros

Nota: importaciones a valores CIF excepto Brasil y México a valores FOB

CUADRO A6

**ARGENTINA, BOLIVIA, BRASIL, CHILE, COLOMBIA, ECUADOR, MÉXICO, PARAGUAY, PERÚ Y URUGUAY
SALDO COMERCIAL POR ÁREA GEOECONÓMICA**

Enero-marzo 2013-2014

En millones de dólares

PAÍS	Ar.	Bo.	Br.	Ch.	Co.	Ec.	Mé.	Pa.	Pe.	Ur.	Total
<u>Enero-marzo 2014</u>											
ALADI	1.910	896	868	-1.324	529	221	2.125	360	-616	-507	
R. del Mundo	-1.790	-148	-6.940	3.778	-1.801	-95	-3.317	-601	-718	-796	-12.428
CA y Caribe	-348	-2	594	-277	536	-64	94	13	35	11	593
Canadá	294	33	-11	-243	-62	-20	217	-3	395	13	612
Estados Unidos	-916	204	-2.900	-1.215	-1.133	1.013	25.752	-145	-894	-244	19.522
U. Europea	-716	-183	-2.623	317	222	18	-5.205	112	-39	-247	-8.344
Japón	-121	4	2	1.693	-277	-88	-3.212	-43	219	-18	-1.840
China	-2.430	-262	707	1.826	-1.246	-778	-12.453	-707	-72	-291	-15.706
E.R.I.	-153	18	-1.542	690	-573	-403	-6.826	-97	-344	-70	-9.301
Otras Áreas	2.601	38	-1.167	988	732	226	-1.684	270	-18	49	2.036
Total Global	121	748	-6.072	2.454	-1.271	126	-1.192	-241	-1.334	-1.303	-7.964
<u>Enero-marzo 2013</u>											
ALADI	2.271	961	828	-1.965	76	-202	2.335	-290	-952	-349	
R. del Mundo	-771	-22	-5.983	3.985	-112	-194	-3.356	-443	747	-626	-6.776
CA y Caribe	-217	9	-86	-268	890	-2	442	35	-14	10	799
Canadá	449	17	-34	95	-121	-43	143	-2	598	8	1.109
Estados Unidos	-577	160	-3.638	-502	828	582	24.003	-123	-421	-128	20.183
U. Europea	-871	-49	-1.814	82	92	197	-4.719	265	224	-123	-6.715
Japón	-88	-10	129	1.662	-282	75	-3.717	-69	208	-16	-2.107
China	-2.306	-172	-459	860	-967	-770	-11.888	-870	-350	-321	-17.243
E.R.I.	143	59	-1.254	671	-559	-450	-6.762	-124	-166	-106	-8.547
Otras Áreas	2.695	-35	1.172	1.385	8	215	-857	445	668	50	5.746
Total Global	1.499	939	-5.156	2.020	-36	-396	-1.022	-733	-205	-974	-4.064

Fuente: elaboración propia en base a información oficial de los países miembros

Nota: importaciones a valores CIF excepto Brasil y México a valores FOB