



Secretaría General

ALADI/SEC/di 2631  
20 de marzo de 2015

CONVENIO DE PAGOS Y CRÉDITOS RECÍPROCOS

EVALUACIÓN DEL FUNCIONAMIENTO DEL SISTEMA  
DE PAGOS DE LA ALADI EN EL AÑO 2014

## INDICE

I.	RESUMEN EJECUTIVO .....	3
II.	FUNCIONAMIENTO DEL CONVENIO DE PAGOS .....	6
II.1	Canalización de operaciones .....	6
II.2	Evolución de los débitos y de las importaciones por país .....	8
II.3	Evolución de los créditos y de las exportaciones por país .....	9
II.4	Análisis de los saldos ajustados por país .....	10
II.5	Ahorro de divisas .....	11
II.6	Transferencias anticipadas .....	12
II.7	Tasa de interés .....	14
II.8	Líneas bilaterales de crédito recíproco y su utilización .....	14
II.9	Instrumentos utilizados.....	15
II.10	Instituciones autorizadas.....	16
III.	ASPECTOS INSTITUCIONALES.....	17
IV.	CONCLUSIONES .....	17
	ANEXO I.....	19
	ANEXO II.....	21

## I. RESUMEN EJECUTIVO

El monto de las operaciones cursadas por el Convenio de Pagos y Créditos Recíprocos de la ALADI registró, en 2014, un descenso del 28,9% respecto al año anterior, alcanzando a 4.005 millones de dólares; en tanto, la participación de las operaciones cursadas por el Convenio en relación a las importaciones intrarregionales se ubicó en el 2,8%.

### **Monto de las operaciones canalizadas y relación con las importaciones intrarregionales**

Años	Millones de US\$	% de las Import. Intrarregionales
2010	5.169,3	4,0
2011	5.822,7	3,6
2012	6.134,6	3,9
2013	5.630,3	3,6
2014	4.005,0	2,8

En cuanto a la cantidad de operaciones registradas en el año 2014 (12.285), estas descendieron un 29,2% en relación al año 2013 (17.345); y si se considera el valor promedio por operación, se produjo también una disminución (-1,3%) al ubicarse en 310.782 dólares en el año en estudio, cuando el año anterior había sido de 314.701 dólares.

### **Operaciones canalizadas, valor y promedio**

Años	Cantidad operaciones	Millones de US\$	Valor promedio
2010	18.941	5.045	266.352
2011	25.205	5.669	224.918
2012	22.735	5.940	261.250
2013	17.345	5.458	314.701
2014	12.285	3.818	310.782

**Nota:** Las cifras corresponden al número de operaciones y valor y no incluyen los intereses ni las Comisiones y Gastos

Al considerar los débitos, se destacó el incremento del Paraguay (14,3%) y de la República Dominicana (1,3%) en 2014 en relación al 2013, y disminuciones en los restantes países.

**Evolución de los débitos  
2013-2014**

Miles de dólares y Porcentajes

Países	2013		2014		Variación	
	Valores	%	Valores	%	%	Contribución
Argentina	432.531,9	7,7	428.573,3	10,7	-0,9	0,2
Bolivia	31.404,9	0,6	21.031,9	0,5	-33,0	0,6
Brasil	258.179,1	4,6	147.358,6	3,7	-42,9	6,8
Colombia	8.734,6	0,2	3.882,6	0,1	-55,5	0,3
Chile	63.311,8	1,1	37.861,7	0,9	-40,2	1,6
Ecuador	155.700,6	2,8	94.464,9	2,4	-39,3	3,8
México	836,0	0,0	513,0	0,0	-38,6	0,0
Paraguay	19.018,6	0,3	21.740,0	0,5	14,3	-0,2
Perú	58.845,9	1,0	42.755,5	1,1	-27,3	1,0
Uruguay	63.198,5	1,1	50.325,4	1,3	-20,4	0,8
Venezuela	4.399.994,4	78,1	3.016.115,8	75,3	-31,5	85,1
R.Dom.	138.590,2	2,5	140.363,9	3,5	1,3	-0,1
<b>TOTAL</b>	<b>5.630.346,6</b>	<b>100,0</b>	<b>4.004.986,6</b>	<b>100,0</b>	<b>-28,9</b>	<b>100,0</b>

Cabe notar, que en el caso de los créditos, los aumentos fueron en los casos de Venezuela (113,5%), Bolivia (52,5%) y Ecuador (37%); mientras que, se produjeron descensos en los demás países en relación al 2013.

**Evolución de los créditos  
2013-2014**

Miles de dólares y porcentajes

Países	2013		2014		Variación	
	Valores	%	Valores	%	%	Contribución
Argentina	359.847,2	6,4	353.096,3	8,8	-1,9	0,4
Bolivia	13.847,4	0,2	21.114,3	0,5	52,5	-0,4
Brasil	2.674.559,2	47,5	2.336.666,8	58,3	-12,6	20,8
Colombia	756.402,3	13,4	299.259,5	7,5	-60,4	28,1
Chile	557.172,2	9,9	342.193,6	8,5	-38,6	13,2
Ecuador	26.127,4	0,5	35.800,8	0,9	37,0	-0,6
México	513.702,0	9,1	163.142,4	4,1	-68,2	21,6
Paraguay	49.924,2	0,9	29.783,6	0,7	-40,3	1,2
Perú	351.449,0	6,2	135.923,4	3,4	-61,3	13,3
Uruguay	327.306,0	5,8	287.985,1	7,2	-12,0	2,4
Venezuela	9,8	0,0	20,9	0,0	113,5	0,0
R.Dom.	0,0	0,0	0,0	0,0	-	0,0
<b>TOTAL</b>	<b>5.630.346,6</b>	<b>100,0</b>	<b>4.004.986,6</b>	<b>100,0</b>	<b>-28,9</b>	<b>100,0</b>

Por otra parte, la operativa del Convenio en 2014 permitió un ahorro de divisas que alcanzó a 312,2 millones de dólares, representando un grado de compensación multilateral global de 7,8%, ratio superior a los últimos años.

**Ahorro de divisas y grado de compensación multilateral global**

Años	Ahorro de divisas (Millones de US\$)	Grado de Compensación (%)
2010	222,5	4,3
2011	198,2	3,4
2012	378,5	6,2
2013	338,4	6,0
2014	312,2	7,8

En relación a los pagos anticipados en 2014, los mismos alcanzaron un total de 1.972,6 millones de dólares, equivalente al 49,3 de las operaciones cursadas por el Convenio, porcentaje inferior a lo acontecido en los últimos años.

**Evolución de los pagos anticipados**

Años	Transferencias Anticipadas (Millones de US\$)	% del monto de operaciones canalizadas
2010	4.466,8	86,4
2011	5.010,1	86,0
2012	4.606,5	75,1
2013	3.305,2	58,7
2014	1.972,6	49,3

En cuanto a la utilización de los diferentes tipos de instrumentos canalizables por el Sistema en el año en estudio, la cantidad cartas de crédito y los créditos documentarios representaron el 63,9% de los instrumentos cursados y el 72,6% del valor de las operaciones; las letras avaladas registraron un 21,8% y el 10,9%, en tanto las órdenes de pago y órdenes de pago divisibles fueron el 10,8% y el 5,3%.

**Participación anual de los principales instrumentos canalizados (% en el total de las cantidades y montos)**

Años	Órdenes de pago		Cartas y Créd.Doc.		Letras avaladas	
	Cant.	Monto	Cant.	Monto	Cant.	Monto
2010	32,8	21,5	56,0	63,6	7,7	10,1
2011	43,3	29,1	46,2	54,4	8,1	11,8
2012	32,3	21,8	52,7	58,8	12,7	12,6
2013	27,0	19,3	54,4	61,6	16,2	11,8
2014	10,8	5,3	63,9	72,6	21,8	10,9

Por su parte, la tasa de interés aplicable a los saldos bilaterales de los bancos centrales fue similar en los tres cuatrimestre de 2014.

**Tasa de interés  
(%)**

Años	Períodos		
	1er.	2do.	3er.
2010	1,30	1,55	1,34
2011	1,35	1,30	1,49
2012	1,60	1,56	1,42
2013	1,34	1,32	1,28
2014	1,27	1,26	1,26

En relación a las líneas de crédito recíproco vigentes entre los bancos centrales miembros, éstas no sufrieron modificaciones en el transcurso de 2014. En tal sentido, al 31 de diciembre de 2014, el valor total de las líneas de crédito recíproco se situó en 5.588.200.000 dólares.

Con respecto a los límites de las líneas de crédito, éstas resultan suficientes en la mayoría de los casos, con excepción de las que cubren las relaciones de Venezuela con sus copartícipes, y en otros casos puntuales.

Finalmente, con referencia a los aspectos institucionales, en el 2014, se celebraron, por una parte, la XLV Reunión del Consejo para Asuntos Financieros y Monetarios de la ALADI (ALADI/CFM/XLV/Acta), que aprobó, entre otros aspectos, la Resolución 110 por la cual se encomendó al órgano asesor del Convenio, la revisión integral y general de marco jurídico del mismo; y por otra, la LVI Reunión de la Comisión Asesora (ALADI/CAFM/LVI/Informe), destacando, entre los temas considerados, el inicio de los trabajos para la revisión del marco jurídico del Convenio de Pagos.

## II. FUNCIONAMIENTO DEL CONVENIO DE PAGOS

### II.1 Canalización de operaciones

En 2014, el monto total de las operaciones canalizadas a través del Convenio de Pagos ascendió a 4.004.986.562,77 dólares, disminuyendo un 28,9% respecto a 2013<sup>1</sup>, cuyo registro había sido de 5.630.346.641,32 dólares.

Según cifras ajustadas<sup>2</sup>, luego de dos años consecutivos de incrementos (2011 y 2012), en 2013 y 2014 se produjo una baja en los montos canalizados por el Sistema.

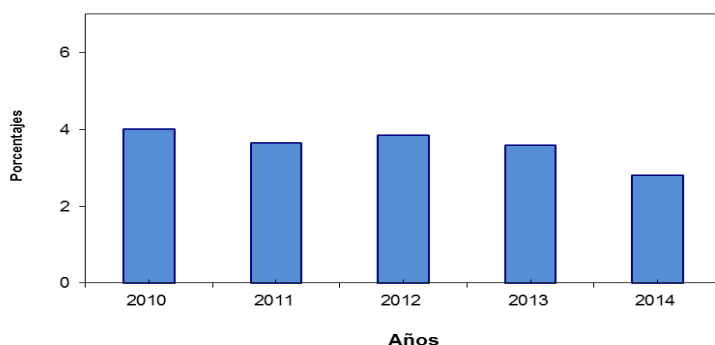
<sup>1</sup> ALADI/SEC/di 2582, 20 de marzo de 2013.

<sup>2</sup> **Nota explicativa:** Las cifras primarias, es decir la suma de los débitos, o de los créditos, bilaterales, registrados al final de cada período de compensación, según reporte del Banco Agente, alcanzaron en 2014 a 2.032.390.721,19 dólares (**Anexo II - Cuadros Estadísticos, Cuadro 1**). Sin embargo, esta cifra no refleja el hecho que durante cada período de compensación se producen transferencias anticipadas, que en esta oportunidad fueron de 1.972.595.841,58 dólares (**Anexo II - Cuadros Estadísticos, Cuadros 2A y 2B**), correspondiente a operaciones cursadas por medio del Convenio de Pagos. La incorporación de estos pagos a las cifras primarias, y los eventuales arreglos bilaterales que pudieran existir, determina las denominadas "cifras ajustadas" (**Anexo II - Cuadros Estadísticos, Cuadro 4**), que reflejan con exactitud el total de operaciones cursadas a través del Convenio de Pagos y Créditos Recíprocos de la ALADI.

A su vez, si se compara el monto de los débitos con el de las importaciones intrarregionales, se constata que en 2014, aproximadamente, 3 dólares de cada cien dólares destinados a la compra de bienes adquiridos intrarregionalmente fueron canalizados a través del Convenio de Pagos, porcentaje inferior al registrado en el año 2013. El siguiente Gráfico 1 ilustra la evolución a partir del año 2010.

**GRÁFICO 1**

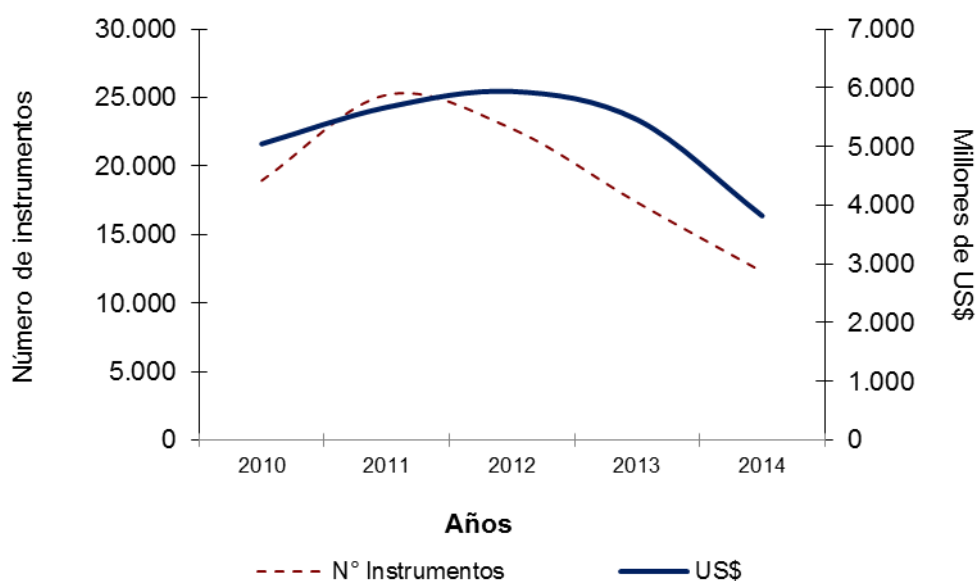
**Relación entre operaciones cursadas e importaciones intrarregionales  
Período: 2010-2014**



Por otra parte, si se analiza la cantidad de operaciones canalizadas a través del Convenio, se constata que, en 2014, la misma descendió un 29,2% (12.285 operaciones) con respecto a 2013 (17.345 operaciones), conforme se aprecia en el siguiente Gráfico.

**GRÁFICO 2**

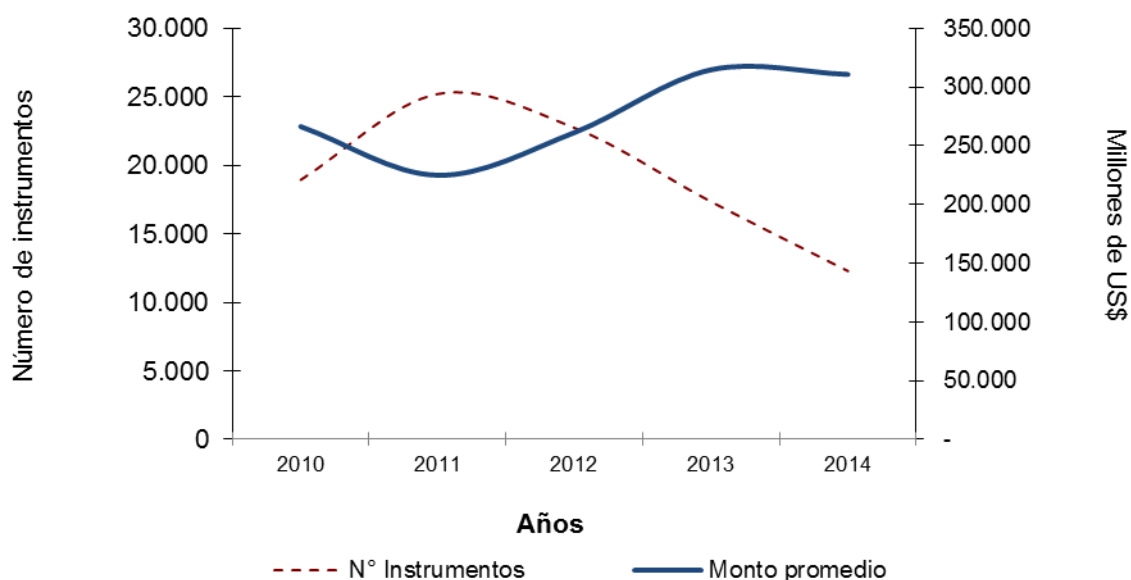
**Cantidad de instrumentos y monto de las operaciones cursadas  
Período: 2010-2014**



Mientras que, el valor unitario de las operaciones descendió un 1,3% (310.782 dólares en 2014, en tanto que en 2013 se había ubicado en 314.701 dólares), tal como figura en el Gráfico 3.

**GRÁFICO 3**

**Cantidad de instrumentos y monto promedio de las operaciones cursadas  
Período: 2010-2014**



**II.2 Evolución de los débitos y de las importaciones por país**

Al analizar la composición de los débitos por país se destaca que, en 2014, el 75,3% de los débitos correspondieron a Venezuela, proporción levemente menor a 2013 e inferior a los últimos años en que se ubicaba por encima del 90%. Si se excluye este país, los restantes miembros habían aumentado sus débitos que pasaron de 1.141,3 millones de dólares en 2010 a 1.238,9 millones de dólares en 2011 (8,6%), a 1.304,3 millones de dólares (5,3%) en 2012. Para 2013, se había ubicado en 1.230,4 millones de dólares, descendiendo un 5,7% en relación al 2012 y en 2014 se situó en 988,9 millones de dólares, disminuyendo un 19,6%.

El descenso de los débitos producido en 2014, en comparación con 2013, se vincula con la disminución en la mayoría de los países; mientras que, los incrementos se produjeron en Paraguay (14,3%) y República Dominicana (1,3%), los cuales no alcanzaron para compensar las disminuciones indicadas.

La relación entre los débitos y las importaciones intrarregionales para cada uno de los países miembros muestra que Venezuela es el país que canalizó, en 2014, el 24,3% de sus importaciones a través del Convenio de Pagos.

En el Cuadro 1 se pueden apreciar estos comentarios.



## CUADRO 1

### **Evolución de los débitos y de las importaciones intrarregionales Período: 2013 - 2014**

Millones de dólares y porcentajes

Países	2013					2014					
	Débitos	%	Import. CIF (a)	%	%	Débitos	%	Import. CIF (a)	%	%	%
	(1)		(2)		(1/2)	(3)		(4)		(3/4)	(3/1)
Argentina	433	7,7	26.152	16,7	1,7	429	10,7	20.669	14,4	2,1	-0,9
Bolivia	31	0,6	4.426	2,8	0,7	21	0,5	4.551	3,2	0,5	-33,0
Brasil	258	4,6	37.999	24,2	0,7	147	3,7	35.243	24,6	0,4	-42,9
Colombia	9	0,2	13.652	8,7	0,1	4	0,1	12.971	9,1	0,0	-55,5
Chile	63	1,1	18.637	11,9	0,3	38	0,9	17.136	12,0	0,2	-40,2
Ecuador	156	2,8	6.563	4,2	2,4	94	2,4	6.434	4,5	1,5	-39,3
México	1	0,0	9.503	6,1	0,0	1	0,0	9.926	6,9	0,0	-38,6
Paraguay	19	0,3	5.500	3,5	0,3	22	0,5	5.784	4,0	0,4	14,3
Perú	59	1,0	11.523	7,4	0,5	43	1,1	10.422	7,3	0,4	-27,3
Uruguay	63	1,1	4.642	3,0	1,4	50	1,3	4.533	3,2	1,1	-20,4
Venezuela (b)	4.400	78,1	14.174	9,0	31,0	3.016	75,3	12.436	8,7	24,3	-31,5
R.Dom.(*) (**)	139	2,5	3.941	2,5	3,5	140	3,5	3.025	2,1	4,6	1,3
Totales	5.630	100,0	156.712	100,0	3,6	4.005	100,0	143.129	100,0	2,8	-28,9

Fuente ALADI: Información de comercio suministrada por los países miembros

(a): Excepto Brasil, México y República Dominicana en valores FOB

(b): Información obtenida de sus coparticipes en cifras de comercio

Fuente República Dominicana: Elaborado por el Departamento Internacional, Subdirección de Balanza de Pagos, a partir de informaciones suministradas por la Dirección General de Aduanas (DGA)

(\*) : Cifras preliminares para 2013

(\*\*) : Cifras preliminares sujetas a rectificación para 2014

Nota: El país de origen o procedencia se determina a partir de la declaración ofrecida por cada importador a la Dirección General de Aduanas. Esto puede implicar que la información disponible no identifique adecuadamente el origen de la mercancía, debido a que se refiere, en muchos casos, al último puerto de embarque, el cual no necesariamente concuerda con el país de origen

### **II.3 Evolución de los créditos y de las exportaciones por país**

Al analizar la composición de los créditos por país se destaca que, en 2014, el 58,3% de los mismos correspondieron a Brasil, seguido de Argentina (8,8%), Chile (8,5%), Colombia (7,5%) y Uruguay (7,2%), entre otros.

Esta situación de los créditos muestra que Venezuela (113,5%), Bolivia (52,5%) y Ecuador (37%) aumentaron en relación a 2013; en tanto que, para el resto de los países se produjeron disminuciones.

En el siguiente Cuadro 2 se pueden apreciar estos comentarios.

## CUADRO 2

### Evolución de los créditos y de las exportaciones intrarregionales Período: 2013 - 2014

Millones de dólares y porcentajes

Países	2013					2014					
	Créditos	%	Export. FOB	%	%	Créditos	%	Export. FOB	%	%	%
	(1)		(2)		(1/2)	(3)		(4)		(3/4)	(3/1)
Argentina	360	6,4	33.162	21,3	1,1	353	8,8	27.454	19,4	1,3	-1,9
Bolivia	14	0,2	8.408	5,4	0,2	21	0,5	8.055	5,7	0,3	52,5
Brasil	2.675	47,5	45.771	29,4	5,8	2.337	58,3	40.702	28,8	5,7	-12,6
Colombia	756	13,4	10.512	6,8	7,2	299	7,5	9.246	6,5	3,2	-60,4
Chile	557	9,9	11.699	7,5	4,8	342	8,5	11.281	8,0	3,0	-38,6
Ecuador	26	0,5	6.207	4,0	0,4	36	0,9	5.973	4,2	0,6	37,0
México	514	9,1	20.664	13,3	2,5	163	4,1	18.683	13,2	0,9	-68,2
Paraguay	50	0,9	4.898	3,1	1,0	30	0,7	5.018	3,6	0,6	-40,3
Perú	351	6,2	7.345	4,7	4,8	136	3,4	7.391	5,2	1,8	-61,3
Uruguay	327	5,8	3.270	2,1	10,0	288	7,2	3.149	2,2	9,1	-12,0
Venezuela (b)	0	0,0	3.453	2,2	0,0	0	0,0	4.098	2,9	0,0	113,5
R.Dom.(*) (**)	0	0,0	247	0,2	0,0	0	0,0	259	0,2	0,0	-
Totales	5.630	100,0	155.637	100,0	3,6	4.005	100,0	141.308	100,0	2,8	-28,9

Fuente ALADI: Información de comercio suministrada por los países miembros

(b): Información obtenida de sus copartícipes en cifras de comercio

Fuente República Dominicana: Elaborado por el Departamento Internacional, Subdirección de Balanza de Pagos, a partir de informaciones suministradas por la Dirección General de Aduanas (DGA)

(\*) : Cifras preliminares para 2013

(\*\*) : Cifras preliminares sujetas a rectificación para 2014

Nota: El país de origen o procedencia se determina a partir de la declaración ofrecida por cada importador a la Dirección General de Aduanas. Esto puede implicar que la información disponible no identifique adecuadamente el origen de la mercancía, debido a que se refiere, en muchos casos, al último puerto de embarque, el cual no necesariamente concuerda con el país de origen

Al analizar la relación entre los créditos y las exportaciones intrarregionales para cada uno de los países miembros se aprecia que Uruguay (9,1%), Brasil (5,7%), Colombia (3,2%), Chile (3%), Perú (1,8%) y Argentina (1,3%) son los que canalizan mayormente sus exportaciones a través del Convenio.

#### II.4 Análisis de los saldos ajustados por país

La diferencia entre los créditos y los débitos por país determina el saldo al final de cada período de compensación, excluidas las transferencias anticipadas. En el siguiente Cuadro 3 se presentan los saldos bilaterales ajustados por país.

### CUADRO 3

#### **Saldos bilaterales ajustados de la compensación Período: 2014**

Miles de dólares

Deudores	Acreedores											
	Arg	Bol	Bra	Col	Chi	Ecu	Mex	Par	Per	Uru	Ven	R.Dom
Arg		(7.605,5)	410.454,8	3.625,5	2.335,6	(2.190,6)	257,8	(5.363,8)	1.222,0	(13.155,3)	(314.103,6)	0,0
Bol	7.605,5		9.151,8	(469,2)	(73,1)	978,9	131,2	0,0	1.949,0	61,6	(19.418,1)	0,0
Bra	(410.454,8)	(9.151,8)		(635,9)	95.019,3	(66.916,9)	(302,5)	(14.795,9)	(38.761,3)	(14.728,5)	(1.588.787,5)	(139.792,3)
Col	(3.625,5)	469,2	635,9		(111,9)	(12.360,4)	0,0	(64,9)	(226,8)	(24,6)	(280.067,9)	0,0
Chi	(2.335,6)	73,1	(95.019,3)	111,9		1.247,2	0,0	321,0	289,5	(423,9)	(208.595,8)	0,0
Ecu	2.190,6	(978,9)	66.916,9	12.360,4	(1.247,2)		3.484,9	0,0	5.077,1	0,0	(29.139,7)	0,0
Mex	(257,8)	(131,2)	302,5	0,0	0,0	(3.484,9)		0,0	11,0	(2.682,4)	(155.815,0)	(571,6)
Par	5.363,8	0,0	14.795,9	64,9	(321,0)	0,0	0,0		45,1	0,0	(27.992,4)	0,0
Per	(1.222,0)	(1.949,0)	38.761,3	226,8	(289,5)	(5.077,1)	(11,0)	(45,1)		38,4	(123.600,7)	0,0
Uru	13.155,3	(61,6)	14.728,5	24,6	423,9	0,0	2.682,4	0,0	(38,4)		(268.574,3)	0,0
Ven	314.103,6	19.418,1	1.588.787,5	280.067,9	208.595,8	29.139,7	155.815,0	27.992,4	123.600,7	268.574,3		0,0
R.Dom	0,0	0,0	139.792,3	0,0	0,0	0,0	571,6	0,0	0,0	0,0	0,0	
Totales	(75.477,1)	82,4	2.189.308,2	295.376,9	304.331,9	(58.664,1)	162.629,4	8.043,6	93.167,9	237.659,6	(3.016.094,9)	(140.363,9)

#### II.5 Ahorro de divisas

Los saldos a compensar resultan de la diferencia entre los créditos y los débitos. Sin embargo, la existencia de transferencias durante el período de la compensación, así como previamente al cierre de la misma, determinan que los saldos a compensar deban ser ajustados.

Las transferencias anticipadas, al aumentar el movimiento de las divisas, limitan los beneficios que podrían obtenerse por la utilización del Convenio.

A los efectos de cuantificar el grado de aprovechamiento del beneficio del ahorro de divisas derivado de la compensación, se procedió a calcular un “índice del grado de compensación” que determina a cuanto equivale el ahorro de divisas realizado -entendido como la diferencia entre el monto de operaciones cursadas y el de divisas transferidas- en relación al monto de las operaciones cursadas.

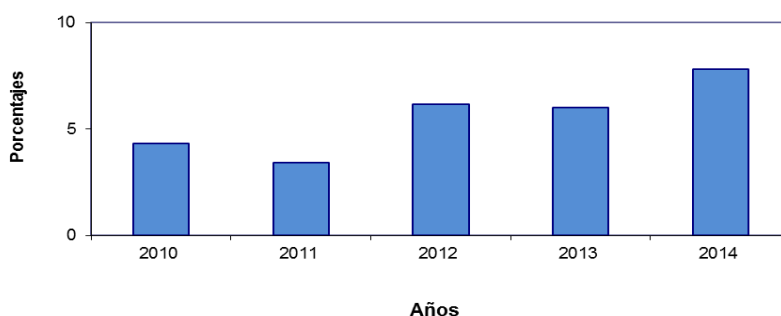
El “índice del grado de compensación” asume un valor de 100 cuando el nivel de ahorro de divisas es máximo -y por ende el monto total de divisas transferidas es igual a cero-, mientras que es nulo, cuando el nivel de ahorro es mínimo y el monto de las divisas transferidas es igual al monto total de operaciones cursadas.

En 2014, el indicador se ubicó en 7,8% frente al 6% de 2013, al 6,2% de 2012, al 3,4% de 2011 y al 4,3% de 2010.

En el Gráfico 4 se pueden apreciar estos comentarios.

#### GRÁFICO 4

##### Grado de compensación multilateral Período: 2010 - 2014



Por otra parte, al analizar el grado de compensación por país se observa que los Bancos Centrales de Brasil, México, Chile, Uruguay, Argentina, Colombia y Paraguay presentaron en 2014 el ratio más elevado. En los casos del Brasil y México obedece a la ausencia de pagos anticipados. Mientras que, la República Dominicana y Venezuela, son los que presentaron el menor grado de compensación.

#### CUADRO 4

##### Saldos de la compensación y grado de compensación por país Período: 2013 - 2014

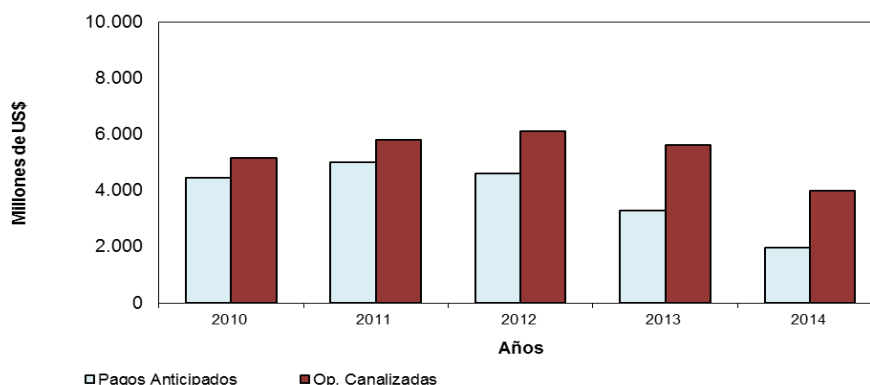
Países	2013		2014	
	Saldos	Grado de Compensación	Saldos	Grado de Compensación
Argentina	-72.684,7	26,8%	-75.477,1	23,2%
Bolivia	-17.557,6	4,3%	82,4	8,3%
Brasil	2.416.380,1	44,2%	2.189.308,2	100,0%
Colombia	747.667,7	56,8%	295.376,9	23,1%
Chile	493.860,3	80,8%	304.331,9	78,0%
Ecuador	-129.573,1	11,5%	-58.664,1	9,1%
México	512.866,0	100,0%	162.629,4	100,0%
Paraguay	30.905,6	14,3%	8.043,6	18,5%
Perú	292.603,1	14,4%	93.167,9	5,6%
Uruguay	264.107,4	33,2%	237.659,6	34,7%
Venezuela	-4.399.984,6	0,0%	-3.016.094,9	0,0%
R.Dom.	-138.590,2	0,0%	-140.363,9	0,0%
Total	0,0	6,0%	0,0	7,8%

#### II.6 Transferencias anticipadas

Con relación a las transferencias anticipadas en 2014, las mismas alcanzaron un total de 1.972.595.841.58 dólares, equivalente al 49,3% de las operaciones cursadas por el Convenio de Pagos. De esta manera, en relación al monto de las operaciones cursadas en los últimos años, se registró un descenso de la preferencia de los bancos centrales por realizar pagos anticipados.

## GRÁFICO 5

### Transferencias anticipadas y operaciones canalizadas Período: 2010 - 2014



El siguiente Cuadro 5 desglosa las transferencias anticipadas realizadas por cada uno de los bancos centrales del Convenio, donde se destaca que Venezuela (82,2%) fue el mayor pagador, seguido de la República Dominicana (6,7%) y el Ecuador (3,3%); mientras que, Brasil y México no efectuaron pagos anticipados en 2014. Adicionalmente, los mayores receptores de pagos anticipados fueron Brasil (59,4%), Uruguay (12,7%), Argentina (11,3%) y Colombia (9,6%).

## CUADRO 5

### Transferencias anticipadas por país Período: 2014

Miles de dólares

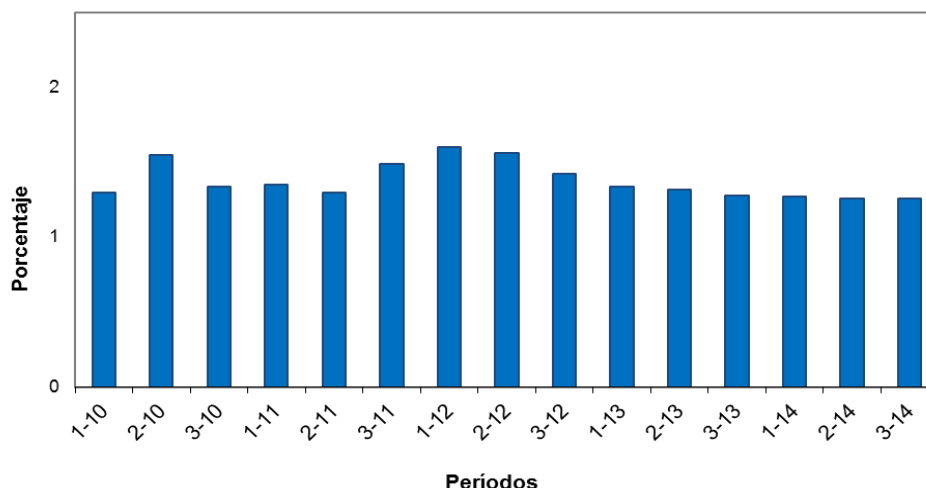
Pagadores	Receptores												Total pagadores
	Arg	Bol	Bra	Col	Chi	Ecu	Méx	Par	Per	Uru	Ven	R. Dom	
Arg		0,0	33.885,5	1.223,0	236,2	0,0	0,0	60,3	473,2	106,3	0,0	0,0	35.984,5
Bol	7.277,7		7.613,6	270,7	60,3	977,0	131,1	0,0	1.399,8	61,6	0,0	0,0	17.791,7
Bra	0,0	0,0		0,0	0,0	0,0	0,0	0,0	0,0	0,0	0,0	0,0	0,0
Col	0,0	739,9	635,2		0,0	1.612,4	0,0	0,0	0,0	0,0	0,0	0,0	2.987,4
Chi	152,2	133,3	4.802,6	111,9		2.268,8	0,0	565,3	285,6	0,0	0,0	0,0	8.319,7
Ecu	2.321,4	0,0	40.545,7	13.327,7	859,1		3.339,9	0,0	4.384,8	0,0	0,0	0,0	64.778,5
Méx	0,0	0,0	0,0	0,0	0,0	0,0		0,0	0,0	0,0	0,0	0,0	0,0
Par	4.927,5	0,0	10.693,8	64,7	374,6	0,0	0,0		45,0	0,0	0,0	0,0	16.105,7
Per	1.848,9	0,0	38.016,0	227,6	0,0	132,1	0,0	0,0		121,9	0,0	0,0	40.346,4
Uru	11.063,5	0,0	20.735,6	0,0	0,0	0,0	1.040,7	0,0	0,0		0,0	0,0	32.839,8
Ven	195.248,7	16.224,1	882.758,8	174.032,9	0,0	0,0	46.385,1	13.641,1	42.617,4	250.562,1		0,0	1.621.470,3
R. Dom	0,0	0,0	131.400,4	0,0	0,0	0,0	571,6	0,0	0,0	0,0	0,0		131.972,0
<b>Total receptores</b>	<b>222.839,8</b>	<b>17.097,3</b>	<b>1.171.087,1</b>	<b>189.258,4</b>	<b>1.530,1</b>	<b>4.990,2</b>	<b>51.468,5</b>	<b>14.266,7</b>	<b>49.205,8</b>	<b>250.851,9</b>	<b>0,0</b>	<b>0,0</b>	<b>1.972.595,8</b>

## II.7 Tasa de interés

En lo que respecta a la tasa de interés, la misma tuvo un comportamiento similar durante el 2014, en el entorno del 1,26%, aspecto que puede visualizarse en el siguiente Gráfico.

**GRÁFICO 6**

**Evolución de la tasa de interés  
Período: 2010 - 2014**



## II.8 Líneas bilaterales de crédito recíproco y su utilización

Las líneas de crédito recíproco cubren los saldos que diariamente se producen en las relaciones bilaterales vigentes entre los Bancos Centrales miembros en cada período.

Las mismas no registraron modificaciones en el año en estudio; en tal sentido, al 31 de diciembre de 2014, el valor total de las líneas de crédito recíproco se situó en 5.588.200.000 dólares.<sup>3</sup>

En cuanto a la utilización de las líneas bilaterales de crédito, al igual que en los últimos años, éstas han sido insuficientes en la mayoría de las relaciones de Venezuela con sus copartícipes, así como algunas situaciones puntuales, según lo indicado en el siguiente Cuadro.<sup>4</sup>

<sup>3</sup> En el **Anexo II - Cuadros Estadísticos, Cuadro 6** se detallan las líneas bilaterales de crédito recíproco entre los Bancos Centrales miembros.

<sup>4</sup> En el **Anexo II - Cuadros Estadísticos, Cuadro 7** se presentan los saldos bilaterales por país de cada cuatrimestre y el monto de la línea de crédito vigente.

## CUADRO 6

### Índice de utilización de las líneas bilaterales de crédito recíprocas \* Período: 2014

Miles de dólares y Porcentajes

PAÍSES	2014						
	L. Créd. Bilateral (31/12/14)	Saldos de la Compensación - 2014			Saldos / Líneas		
		1er. Período	2do. Período	3er. Período	%	%	%
Argentina-Venezuela	30.000	112.097,7	86.773	115.233	373,7	289,2	384,1
Bolivia-Brasil	1.000	-3.333,4	-5.028	-790	-333,3	-502,8	-79,0
Bolivia-Colombia	500	546,5	14,2	-91,4	109,3	2,8	-18,3
Bolivia-Ecuador	300	-328,5	-107	-543	-109,5	-35,8	-181,0
Bolivia-Venezuela	500	4.838,4	5.821	8.758	967,7	1.164,2	1.751,7
Brasil-Venezuela	200.000	539.907,8	471.041	577.839	270,0	235,5	288,9
Brasil-R.Dom.	4.000	48.805,4	56.934	34.053	1.220,1	1.423,4	851,3
Colombia-Venezuela	30.000	119.125,3	82.927	78.016	397,1	276,4	260,1
Chile-Venezuela	80.000	83.185,0	52.503	72.908	104,0	65,6	91,1
Ecuador-Venezuela	15.000	15.115,5	11.558	2.466	100,8	77,1	16,4
México-Venezuela	30.000	38.884,7	56.806	60.124	129,6	189,4	200,4
Paraguay-Venezuela	500	9.874,9	4.651	13.466	1.975,0	930,3	2.693,2
Perú-Venezuela	25.000	56.520,7	43.714	23.366	226,1	174,9	93,5
Uruguay-Venezuela	800	99.592,0	82.582	86.400	12.449,0	10.322,8	10.800,0

\* Un valor positivo indica saldo acreedor y un valor negativo, saldo deudor. Un valor absoluto mayor a 100 (sombreados) indica insuficiencia de la línea de crédito.

## II.9 Instrumentos utilizados

En lo que respecta a los instrumentos utilizados para canalizar las operaciones, en el Cuadro 7 se observa que, en 2014, las cartas de crédito y créditos documentarios fueron los instrumentos más empleados, tanto en cantidad como en valor.

## CUADRO 7

### Instrumentos utilizados para canalizar operaciones Período: 2013 - 2014

Cantidad y Miles de dólares

Instrumentos	2013				2014			
	Nº	%	Miles US\$	%	Nº	%	Miles US\$	%
CC/Cred.Docum.+ CCI/CDI	10.180	54,4	3.477.427,1	61,6	8.770	63,9	2.901.764,0	72,6
Letras (LA+LAI)	3.029	16,2	664.402,2	11,8	2.994	21,8	433.761,1	10,9
Pagarés (PA+PAI)	455	2,4	412.153,6	7,3	480	3,5	451.063,0	11,3
Pagarés Desc. (PE)	0	0,0	0,0	0,0	0	0,0	0,0	0,0
O. Pago (OP+OD)	5.064	27,0	1.091.486,7	19,3	1.480	10,8	211.083,3	5,3
Giros Nominat. (GN)	0	0,0	0,0	0,0	0	0,0	0,0	0,0
<b>Total</b>	<b>18.728</b>	<b>100,0</b>	<b>5.645.469,5</b>	<b>100,0</b>	<b>13.724</b>	<b>100,0</b>	<b>3.997.671,4</b>	<b>100,0</b>

Nota: No están incluidas las Comisiones y Gastos

Al respecto, la cantidad cartas de crédito y los créditos documentarios representaron el 63,9% de los instrumentos cursados y el 72,6% del valor de las operaciones, cuando en 2013, la relación era de 54,4% y 61,6%, respectivamente.

En tanto, las letras avaladas se ubicaron en el 21,8% de los instrumentos canalizados y en el 10,9% del valor de las operaciones, cuando en 2013 era de 16,2% y 11,8%, respectivamente.

Mientras que, las órdenes de pago y órdenes de pago divisibles alcanzaron al 10,8% del total de instrumentos emitidos -cuando en 2013 era del 27%- , representando el 5,3% del valor de las operaciones, siendo en 2013 esa relación del 19,3%.<sup>5</sup>

## II.10 Instituciones autorizadas

De acuerdo a la información relevada en la Secretaría General a través del Sistema SICAP/ALADI, al 16 de enero de 2015, se encontraban autorizadas para operar a través del Convenio de Pagos un total de 287 "Instituciones Autorizadas" (IFAs), entendiéndose por tales, según lo establecido en la normativa del Convenio de Pagos, a las casas matrices y sucursales de bancos comerciales e instituciones financieras residentes en cada uno de los países de los bancos centrales que sean expresamente facultadas por éstos para canalizar pagos a través del mecanismo.

### CUADRO 8

#### **Número de instituciones autorizadas Período: 2013 - 2014**

IFAs	2013	2014
Argentina	32	32
Bolivia	31	32
Brasil	46	46
Colombia	20	18
Chile	24	24
Ecuador	42	43
México	14	14
Paraguay	17	17
Perú	11	11
Uruguay	17	16
Venezuela	27	26
R.Dom.	8	8
<b>Totales</b>	<b>289</b>	<b>287</b>

Nota: La información de 2013 corresponde al 17/01/2014 y la de 2014 al 16/01/15.

<sup>5</sup> En el **Anexo II - Cuadros Estadísticos, Cuadros 8 y 9** se presenta la información estadística discriminada por número, tipo de instrumento y valores correspondientes a 2014.



### III. ASPECTOS INSTITUCIONALES

Con referencia a los aspectos institucionales, en el año en estudio se realizaron la XLV Reunión del Consejo para Asuntos Financieros y Monetarios de la ALADI (ALADI/CFM/XLV/Acta), en Sao Pablo, Brasil, que aprobó, entre otros aspectos, la Resolución 110 por la cual se encomendó al órgano asesor del Convenio de Pagos, la revisión integral y general de marco jurídico del mismo; y, en la sede del Banco Central de Reserva del Perú, la LVI Reunión de la Comisión Asesora (ALADI/CAFM/LVI/Informe), destacando, entre los temas considerados, el inicio de los trabajos para la revisión del marco jurídico del Convenio de Pagos.

### IV. CONCLUSIONES

El monto operado a través del Convenio de Pagos en 2014 tuvo un descenso en relación al 2013 del 28,9% para ubicarse en los cuatro mil cinco millones de dólares; mientras que, la relación monto operaciones cursadas/importaciones intrarregionales se situó en el 2,8%, siendo inferior a la registrada en 2013.

En cuanto a la cantidad de operaciones registradas en el año en estudio (12.285), estas descendieron un 29,2% en relación al año 2013 (17.345); y si se considera el valor promedio por operación, se produjo también una leve disminución (-1,3%) al ubicarse en 310.782 dólares en el año en estudio, cuando el año anterior había sido de 314.701 dólares.

Por su parte, se destaca que la disposición y capacidad de realizar pagos anticipados fue menor a los últimos años (49,3% del monto total operado), lo cual permitió un ahorro de divisas que alcanzó a 312,2 millones de dólares, representando un grado de compensación multilateral global de 7,8%, porcentaje superior al guarismo registrado en 2013.

Finalmente, en relación a los instrumentos utilizados para canalizar las operaciones, las cartas de crédito y créditos documentarios fueron los instrumentos más empleados, tanto en cantidad como en valor.



## ANEXO I

### EVOLUCIÓN HISTÓRICA DEL FUNCIONAMIENTO DEL CONVENIO DE PAGOS

La canalización de operaciones por el Convenio fue creciente desde 1966 hasta 1981. En dicho desarrollo fue importante, durante los primeros años de funcionamiento, la incorporación gradual de todos los actuales miembros del Sistema y el perfeccionamiento de las relaciones bilaterales entre los mismos, la cual culminó en 1979 al completarse la red de posibles líneas bilaterales de crédito entre los Bancos Centrales miembros de ALALC/ALADI.

A su vez, con la incorporación de la República Dominicana en 1973, la red de convenios posibles aumentó a 66, de los cuales, con los 9 celebrados por el Banco Central de dicho país, los acuerdos en operación llegaron a 64.

En 1982, se produce un primer retroceso en la operativa del Convenio causada por la crisis de liquidez y del comercio intrarregional, comportamiento que, con oscilaciones, permaneció hasta 1986, año a partir del cual se recupera la tendencia al crecimiento de los pagos cursados hasta alcanzar, en 1992, una canalización de US\$ 13.772 millones.

En 1993, no obstante el alto valor registrado -US\$ 13.176 millones-, se observa una disminución con relación al año anterior, a la vez que en 1994 decae un 11% adicional respecto al año precedente. Es en 1995 cuando, además de recuperar el crecimiento de las operaciones cursadas por el Convenio, se logra un total de US\$ 14.020 millones, cifra que representa el mayor valor absoluto histórico registrado hasta el momento.

Sin embargo, dichos niveles no se mantuvieron en el tiempo. Es así que a partir de 1996 se produce un punto de inflexión en la operativa del Convenio de Pagos, registrándose una caída sostenida en el total del valor de las operaciones hasta alcanzar su mínimo registro en 2003, con US\$ 702 millones cursados.

A partir de 2004, el valor de las operaciones cursadas por el Convenio inician un nuevo proceso de crecimiento ininterrumpido hasta 2008. No obstante, si bien esta etapa de crecimiento coincidió con una nueva fase de expansión del comercio intrarregional, que registró valores históricos permanentemente en los últimos años, la recuperación no parece ser producto de ese dinamismo ni de una reversión en la situación estructural del Convenio, sino el resultado del comportamiento de Venezuela.

En 2009 y 2010 se produce una disminución de las cifras canalizadas; mientras que, en 2011 y 2012 se retoma el ritmo ascendente, para volver a descender en 2013 y 2014. No obstante ello, en los dos últimos años se destaca la reducción de los pagos anticipados y el aumento del grado de compensación.

A lo largo de los años de su vigencia se canalizó por el Convenio de Pagos una cifra acumulada de 284.406,7 millones de dólares. De ese total, se pagaron efectivamente 132.806,2 millones de dólares representando un ahorro promedio en el uso de divisas convertibles del 53,3%; mientras que, el mayor grado de compensación multilateral global se registró en 1986 con un 84% del total canalizado; en tanto, el menor valor fue del 2,2% en 2007, para ubicarse en 2014 en el 7,8%.

A continuación, se presenta el siguiente cuadro que contiene la reseña de la evolución histórica del Convenio de Pagos y Créditos Recíprocos.

## Estadísticas históricas del Convenio de Pagos

Años	Transferencias	Divisas	Operaciones	%	Importaciones	%
	Anticipadas	Transferidas	Canalizadas	(2/3)	Intrarregionales	(3/4)
	(1)	(2)	(3)		(4)	
1966	0,0	31,4	106,4	29,5	985,0	10,8
1967	0,0	93,8	332,8	28,2	1.008,0	33,0
1968	0,0	129,5	392,1	33,0	1.062,0	36,9
1969	0,0	81,0	481,8	16,8	1.301,0	37,0
1970	15,0	109,6	560,5	19,5	1.354,0	41,4
1971	24,2	136,2	695,2	19,6	1.485,0	46,8
1972	8,7	188,6	979,2	19,3	1.664,0	58,8
1973	10,2	281,3	1.398,4	20,1	2.312,0	60,5
1974	77,7	387,3	2.275,9	17,0	3.930,0	57,9
1975	53,1	661,9	2.384,7	27,8	4.006,0	59,5
1976	105,4	652,3	2.922,9	22,3	4.711,0	62,0
1977	170,1	887,3	3.936,0	22,5	5.962,0	66,0
1978	55,7	1.134,9	4.456,7	25,5	5.939,0	75,0
1979	300,0	1.629,6	6.420,7	25,4	8.671,0	74,0
1980	681,9	2.020,5	8.642,6	23,4	10.529,0	82,1
1981	868,9	2.553,6	9.331,4	27,4	12.199,0	76,5
1982	632,9	2.244,8	7.769,7	28,9	10.620,0	73,2
1983	309,2	1.809,0	6.470,5	28,0	7.698,0	84,1
1984	155,0	2.051,8	6.775,9	30,3	8.543,0	79,3
1985	61,7	1.498,8	6.725,8	22,3	7.533,0	89,3
1986	13,7	1.066,3	6.672,6	16,0	7.674,0	87,0
1987	65,5	1.269,2	7.491,8	16,9	8.496,0	88,2
1988	61,0	1.458,0	8.752,6	16,7	9.914,0	88,3
1989	162,0	2.512,6	10.136,9	24,8	11.147,0	90,9
1990	472,4	3.469,0	10.019,6	34,6	12.691,8	78,9
1991	768,8	2.866,1	11.610,5	24,7	16.036,0	72,4
1992	2.346,9	3.845,3	13.772,2	27,9	20.614,5	66,8
1993	3.293,1	3.823,6	13.175,8	29,0	23.538,9	56,0
1994	3.473,4	3.836,5	11.721,1	32,7	29.322,2	40,0
1995	5.698,1	6.096,5	14.020,2	43,5	35.631,6	39,3
1996	3.887,0	4.176,8	9.621,3	43,4	40.271,2	23,9
1997	3.579,3	3.756,3	7.864,2	47,8	46.979,0	16,7
1998	2.503,1	2.655,0	5.570,2	47,7	45.733,0	12,2
1999	1.735,1	1.923,5	3.930,5	48,9	39.164,4	10,0
2000	1.541,5	1.661,4	3.265,9	50,9	48.834,6	6,7
2001	730,6	840,7	1.472,8	57,1	47.275,4	3,1
2002	523,6	660,2	917,9	71,9	41.797,0	2,2
2003	406,6	528,3	702,3	75,2	46.180,7	1,5
2004	1.912,7	2.233,4	2.402,0	93,0	63.119,2	3,8
2005	3.409,8	3.917,1	4.106,5	95,4	80.050,0	5,1
2006	5.361,1	6.013,7	6.233,8	96,5	96.280,7	6,5
2007	10.369,8	11.150,4	11.403,8	97,8	116.253,3	9,8
2008	11.505,9	12.316,6	12.657,4	97,3	144.263,4	8,8
2009	6.375,9	6.834,5	7.063,4	96,8	104.847,0	6,7
2010	4.466,8	4.946,8	5.169,3	95,7	129.063,5	4,0
2011	5.010,1	5.624,5	5.822,7	96,6	159.791,5	3,6
2012	4.606,5	5.756,1	6.134,6	93,8	159.213,2	3,9
2013	3.305,2	5.291,9	5.630,3	94,0	156.712,4	3,6
2014	1.972,6	3.692,8	4.005,0	92,2	143.129,0	2,8
<b>TOTALES</b>	<b>93.087,8</b>	<b>132.806,2</b>	<b>284.406,7</b>	<b>46,7</b>	<b>1.985.536,7</b>	<b>14,3</b>

1. Se entiende por Divisas Transferidas, la sumatoria de los saldos multilaterales de la compensación, más/menos los resultados de los ajustes derivados de la operación de arreglos bilaterales y las transferencias anticipadas.
2. Se entiende por Operaciones Canalizadas aquellas que realmente se cursaron por el Convenio, es decir, la sumatoria del total global de los débitos del conjunto de países, más/menos los resultados de los ajustes derivados de la operación de arreglos bilaterales y las transferencias anticipadas.
3. República Dominicana: A partir del año 1998 las cifras de importaciones intrarregionales contienen datos de las importaciones de y desde dicho país.
4. Las cifras de comercio de 2014 están sujetas a revisión.

## ANEXO II

### CUADROS ESTADÍSTICOS

Año 2014

CUADRO 1	Débitos, créditos y saldos por país de la compensación (en dólares)	23
CUADRO 2 A	Transferencias anticipadas (en dólares)	26
CUADRO 2 B	Transferencias anticipadas. Resumen (en dólares)	44
CUADRO 3	Débitos, créditos y saldos por país cuatrimestrales ajustados por pagos anticipados, transferencias multilaterales y arreglos de la compensación (en miles de dólares)	45
CUADRO 4	Débitos, créditos y saldos por país ajustados por pagos anticipados, transferencias multilaterales y arreglos de la compensación (en dólares)	48
CUADRO 5	Totales ajustados de movimientos por períodos y acumulado (en miles de dólares)	51
CUADRO 6	Monto de las Líneas de Crédito Recíproco entre Bancos Centrales suscritos de acuerdo al Sistema de Pagos al 31 de diciembre de 2014 (en miles de dólares)	54
CUADRO 7	Utilización de las líneas bilaterales de crédito recíprocas (en miles de dólares y porcentajes)	55
CUADRO 8	Instrumentos - Débitos - Operaciones canalizadas por el Convenio de Pagos	58
CUADRO 9	Instrumentos - Créditos - Operaciones canalizadas por el Convenio de Pagos	59

**Nota:** Los Cuadros y Gráficos del presente Informe fueron elaborados por la Secretaría General de la ALADI con base a las informaciones de los países miembros y del Banco Central de la República Dominicana (cifras de comercio), y del Banco Agente del Sistema y del Centro de Operaciones del SICAP/ALADI (Convenio de Pagos).



## CUADRO 1

### DÉBITOS, CRÉDITOS Y SALDOS POR PAÍS DE LA COMPENSACIÓN

2014

(En dólares)

País	Débitos	Créditos	Saldos
<b>Argentina</b>			
Bolivia	823.005,95	1.150.834,17	327.828,22
Brasil	378.599.125,17	2.029.793,98	-376.569.331,19
Colombia	2.738.273,00	335.833,43	-2.402.439,57
Chile	2.644.893,94	393.286,00	-2.251.607,94
Ecuador	378.138,06	247.376,45	-130.761,61
México	271.433,93	13.622,93	-257.811,00
Paraguay	1.004.359,84	1.500.879,78	496.519,94
Perú	3.478.948,27	881.219,32	-2.597.728,95
Uruguay	2.649.325,36	4.847.427,13	2.198.101,77
Venezuela	1.337,62	118.856.154,91	118.854.817,29
R.Dom.	0,00	0,00	0,00
<b>Total</b>	<b>392.588.841,14</b>	<b>130.256.428,10</b>	<b>-262.332.413,04</b>
<b>Bolivia</b>			
Argentina	1.150.834,17	823.005,95	-327.828,22
Brasil	1.538.197,02	0,00	-1.538.197,02
Colombia	19,89	45,59	25,70
Chile	28,50	4,63	-23,87
Ecuador	1.923,70	0,00	-1.923,70
México	30,01	0,00	-30,01
Paraguay	0,00	0,00	0,00
Perú	549.193,46	0,00	-549.193,46
Uruguay	2,14	0,00	-2,14
Venezuela	0,00	3.193.990,84	3.193.990,84
R.Dom.	0,00	0,00	0,00
<b>Total</b>	<b>3.240.228,89</b>	<b>4.017.047,01</b>	<b>776.818,12</b>
<b>Brasil</b>			
Argentina	2.029.793,98	378.599.125,17	376.569.331,19
Bolivia	0,00	1.538.197,02	1.538.197,02
Colombia	0,00	772,69	772,69
Chile	128.600.995,51	28.779.093,75	-99.821.901,76
Ecuador	0,00	26.371.247,83	26.371.247,83
México	0,00	302.481,12	302.481,12
Paraguay	0,00	4.102.141,80	4.102.141,80
Perú	266.134,09	1.011.490,65	745.356,56
Uruguay	16.448.059,08	10.440.951,61	-6.007.107,47
Venezuela	13.584,72	706.042.213,88	706.028.629,16
R.Dom.	0,00	8.391.914,30	8.391.914,30
<b>Total</b>	<b>147.358.567,38</b>	<b>1.165.579.629,82</b>	<b>1.018.221.062,44</b>
<b>Colombia</b>			
Argentina	335.833,43	2.738.273,00	2.402.439,57
Bolivia	45,59	19,89	-25,70
Brasil	772,69	0,00	-772,69
Chile	0,00	7,86	7,86
Ecuador	555.342,88	1.200.449,96	645.107,08
México	0,00	0,00	0,00
Paraguay	0,00	204,92	204,92
Perú	3.133,62	2.368,59	-765,03
Uruguay	0,00	24.642,00	24.642,00
Venezuela	104,36	106.035.126,97	106.035.022,61
R.Dom.	0,00	0,00	0,00
<b>Total</b>	<b>895.232,57</b>	<b>110.001.093,19</b>	<b>109.105.860,62</b>

País	Débitos	Créditos	Saldos
<b>Chile</b>			
Argentina	393.286,00	2.644.893,94	2.251.607,94
Bolivia	4,63	28,50	23,87
Brasil	28.779.093,75	128.600.995,51	99.821.901,76
Colombia	7,86	0,00	-7,86
Ecuador	129.414,54	291.922,11	162.507,57
México	0,00	0,00	0,00
Paraguay	161.253,15	31.029,25	-130.223,90
Perú	73.644,57	69.676,88	-3.967,69
Uruguay	0,00	423.942,41	423.942,41
Venezuela	5.253,22	208.601.039,94	208.595.786,72
R.Dom.	0,00	0,00	0,00
<b>Total</b>	<b>29.541.957,72</b>	<b>340.663.528,54</b>	<b>311.121.570,82</b>
<b>Ecuador</b>			
Argentina	247.376,45	378.138,06	130.761,61
Bolivia	0,00	1.923,70	1.923,70
Brasil	26.371.247,83	0,00	-26.371.247,83
Colombia	1.200.449,96	555.342,88	-645.107,08
Chile	291.922,11	129.414,54	-162.507,57
México	330.451,31	185.429,38	-145.021,93
Paraguay	0,00	0,00	0,00
Perú	1.245.000,18	420.661,98	-824.338,20
Uruguay	0,00	0,00	0,00
Venezuela	0,00	29.139.674,34	29.139.674,34
R.Dom.	0,00	0,00	0,00
<b>Total</b>	<b>29.686.447,84</b>	<b>30.810.584,88</b>	<b>1.124.137,04</b>
<b>México</b>			
Argentina	13.622,93	271.433,93	257.811,00
Bolivia	0,00	30,01	30,01
Brasil	302.481,12	0,00	-302.481,12
Colombia	0,00	0,00	0,00
Chile	0,00	0,00	0,00
Ecuador	185.429,38	330.451,31	145.021,93
Paraguay	0,00	0,00	0,00
Perú	11.017,79	0,00	-11.017,79
Uruguay	0,00	1.641.656,45	1.641.656,45
Venezuela	490,91	109.430.379,14	109.429.888,23
R.Dom.	0,00	0,00	0,00
<b>Total</b>	<b>513.042,13</b>	<b>111.673.950,84</b>	<b>111.160.908,71</b>
<b>Paraguay</b>			
Argentina	1.500.879,78	1.004.359,84	-496.519,94
Bolivia	0,00	0,00	0,00
Brasil	4.102.141,80	0,00	-4.102.141,80
Colombia	204,92	0,00	-204,92
Chile	31.029,25	161.253,15	130.223,90
Ecuador	0,00	0,00	0,00
México	0,00	0,00	0,00
Perú	46,06	0,00	-46,06
Uruguay	0,00	0,00	0,00
Venezuela	0,00	14.351.288,16	14.351.288,16
R.Dom.	0,00	0,00	0,00
<b>Total</b>	<b>5.634.301,81</b>	<b>15.516.901,15</b>	<b>9.882.599,34</b>



<b>País</b>	<b>Débitos</b>	<b>Créditos</b>	<b>Saldos</b>
<b>Perú</b>			
Argentina	881.219,32	3.478.948,27	2.597.728,95
Bolivia	0,00	549.193,46	549.193,46
Brasil	1.011.490,65	266.134,09	-745.356,56
Colombia	2.368,59	3.133,62	765,03
Chile	69.676,88	73.644,57	3.967,69
Ecuador	420.661,98	1.245.000,18	824.338,20
México	0,00	11.017,79	11.017,79
Paraguay	0,00	46,06	46,06
Uruguay	23.583,85	107.015,56	83.431,71
Venezuela	100,53	80.983.409,02	80.983.308,49
R.Dom.	0,00	0,00	0,00
<b>Total</b>	<b>2.409.101,80</b>	<b>86.717.542,62</b>	<b>84.308.440,82</b>
<b>Uruguay</b>			
Argentina	4.847.427,13	2.649.325,36	-2.198.101,77
Bolivia	0,00	2,14	2,14
Brasil	10.440.951,61	16.448.059,08	6.007.107,47
Colombia	24.642,00	0,00	-24.642,00
Chile	423.942,41	0,00	-423.942,41
Ecuador	0,00	0,00	0,00
México	1.641.656,45	0,00	-1.641.656,45
Paraguay	0,00	0,00	0,00
Perú	107.015,56	23.583,85	-83.431,71
Venezuela	0,00	18.012.173,25	18.012.173,25
R.Dom.	0,00	0,00	0,00
<b>Total</b>	<b>17.485.635,16</b>	<b>37.133.143,68</b>	<b>19.647.508,52</b>
<b>Venezuela</b>			
Argentina	118.856.154,91	1.337,62	-118.854.817,29
Bolivia	3.193.990,84	0,00	-3.193.990,84
Brasil	706.042.213,88	13.584,72	-706.028.629,16
Colombia	106.035.126,97	104,36	-106.035.022,61
Chile	208.601.039,94	5.253,22	-208.595.786,72
Ecuador	29.139.674,34	0,00	-29.139.674,34
México	109.430.379,14	490,91	-109.429.888,23
Paraguay	14.351.288,16	0,00	-14.351.288,16
Perú	80.983.409,02	100,53	-80.983.308,49
Uruguay	18.012.173,25	0,00	-18.012.173,25
R.Dom.	0,00	0,00	0,00
<b>Total</b>	<b>1.394.645.450,45</b>	<b>20.871,36</b>	<b>-1.394.624.579,09</b>
<b>R.Dom.</b>			
Argentina	0,00	0,00	0,00
Bolivia	0,00	0,00	0,00
Brasil	8.391.914,30	0,00	-8.391.914,30
Colombia	0,00	0,00	0,00
Chile	0,00	0,00	0,00
Ecuador	0,00	0,00	0,00
México	0,00	0,00	0,00
Paraguay	0,00	0,00	0,00
Perú	0,00	0,00	0,00
Uruguay	0,00	0,00	0,00
Venezuela	0,00	0,00	0,00
<b>Total</b>	<b>8.391.914,30</b>	<b>0,00</b>	<b>-8.391.914,30</b>
<b>Total General 2014</b>	<b>2.032.390.721,19</b>	<b>2.032.390.721,19</b>	<b>0,00</b>

**CUADRO 2a**  
**TRANSFERENCIAS ANTICIPADAS**  
**Año 2014**  
**(En dólares)**

Remesó	Recibió	Fecha	Parciales	Subtotales	Totales
<b>Argentina</b>					<b>35.984.490,52</b>
	Brasil	09/05/2014	10.000.000,00	33.885.506,25	
		14/05/2014	4.641.520,34		
		03/07/2014	19.243.985,91		
	Colombia	14/05/2014	343.140,00	1.223.026,40	
		03/07/2014	879.886,40		
	Chile	14/05/2014	45.221,49	236.156,98	
		03/07/2014	190.935,49		
	Paraguay	14/05/2014	60.283,57	60.283,57	
	Perú	03/07/2014	473.174,89	473.174,89	
	Uruguay	14/05/2014	106.342,43	106.342,43	

Remesó	Recibió	Fecha	Parciales	Subtotales	Totales
<b>Bolivia</b>					<b>17.791.675,95</b>
	Argentina			7.277.674,61	
		07/01/2014	250.582,18		
		16/01/2014	284.209,16		
		28/01/2014	254.894,55		
		04/02/2014	65.339,49		
		18/02/2014	134.220,84		
		25/02/2014	176.173,50		
		07/03/2014	127.738,24		
		19/03/2014	112.291,01		
		21/03/2014	327.316,75		
		26/03/2014	158.606,14		
		31/03/2014	153.658,94		
		11/04/2014	28.990,91		
		15/04/2014	295.209,76		
		17/04/2014	187.454,69		
		23/04/2014	166.297,78		
		09/05/2014	161.934,17		
		16/05/2014	178.834,17		
		07/07/2014	170.338,77		
		11/07/2014	166.188,33		
		14/07/2014	269.088,00		
		18/07/2014	158.004,00		
		25/07/2014	129.871,66		
		31/07/2014	177.851,80		
		08/08/2014	61.793,32		
		19/08/2014	74.046,40		
		22/08/2014	277.754,40		
		15/09/2014	163.323,76		
		18/09/2014	202.872,00		
		07/10/2014	158.034,19		
		08/10/2014	372.791,37		
		15/10/2014	155.996,92		
		20/10/2014	114.816,26		
		04/11/2014	222.940,69		
		05/11/2014	377.636,22		
		14/11/2014	71.229,49		
		19/11/2014	126.336,32		
		24/11/2014	97.763,86		
		28/11/2014	419.801,46		
		10/12/2014	57.782,94		
		19/12/2014	93.132,17		
		26/12/2014	94.528,00		
	Brasil			7.613.553,55	
		08/01/2014	574.619,26		
		10/01/2014	299.905,51		
		24/01/2014	175.438,80		
		07/02/2014	100.162,02		
		25/02/2014	228.309,61		
		06/03/2014	269.562,13		
		11/03/2014	148.070,89		
		26/03/2014	103.196,46		
		31/03/2014	148.070,89		
		04/04/2014	486.116,72		
		11/04/2014	523.795,60		
		25/04/2014	149.672,86		
		19/05/2014	76.006,00		
		23/05/2014	586.885,68		
		04/06/2014	58.482,68		
		11/06/2014	156.312,79		
		02/07/2014	327.934,79		

Continuación: Bolivia

Remesó	Recibió	Fecha	Parciales	Subtotales	Totales
		03/07/2014	235.833,29		
		15/07/2014	1.227.629,13		
		29/07/2014	71.703,24		
		01/08/2014	635.735,26		
		08/08/2014	107.569,60		
		19/08/2014	132.205,60		
		19/09/2014	54.208,14		
		30/09/2014	451.378,00		
		10/10/2014	35.950,00		
		31/10/2014	68.581,80		
		18/11/2014	96.968,80		
		26/12/2014	83.248,00		
	Colombia			270.674,98	
		25/04/2014	1.150,49		
		20/06/2014	178.097,34		
		12/09/2014	88.303,87		
		20/10/2014	3.123,28		
	Chile			60.265,00	
		03/07/2014	37.950,00		
		06/10/2014	22.315,00		
	Ecuador			976.981,30	
		13/03/2014	13.233,62		
		17/03/2014	84.186,00		
		28/03/2014	98.801,75		
		14/04/2014	130.970,26		
		18/06/2014	93.969,25		
		11/07/2014	10.232,57		
		22/08/2014	2.538,20		
		16/09/2014	107.255,75		
		22/09/2014	82.067,80		
		02/10/2014	95.034,25		
		24/10/2014	59.235,85		
		28/11/2014	50.935,00		
		01/12/2014	138.690,00		
		26/12/2014	9.831,00		
	México			131.145,72	
		20/03/2014	53.019,96		
		25/04/2014	41.660,00		
		04/12/2014	36.465,76		
	Perú			1.399.810,79	
		29/01/2014	105.636,39		
		10/02/2014	69.246,73		
		27/02/2014	89.242,11		
		07/03/2014	40.693,40		
		28/03/2014	37.485,91		
		04/04/2014	137.924,73		
		18/07/2014	75.521,40		
		05/08/2014	234.813,25		
		22/08/2014	32.271,98		
		24/09/2014	48.504,17		
		07/10/2014	45.554,25		
		29/10/2014	228.801,91		
		19/11/2014	161.157,81		
		26/12/2014	92.956,75		
	Uruguay			61.570,00	
		28/02/2014	61.570,00		

Remesó	Recibió	Fecha	Parciales	Subtotales	Totales
<b>Colombia</b>					<b>2.987.382,40</b>
	Bolivia			739.872,00	
		20/02/2014	353.556,00		
		11/04/2014	194.040,00		
		06/05/2014	192.276,00		
	Brasil			635.150,93	
		11/04/2014	61.760,00		
		13/05/2014	380.489,51		
		20/05/2014	112.501,42		
		12/08/2014	80.400,00		
	Ecuador			1.612.359,47	
		07/02/2014	470.308,58		
		11/03/2014	375.050,72		
		03/04/2014	132.328,57		
		08/04/2014	258.912,63		
		09/05/2014	188.700,56		
		12/05/2014	187.058,41		

Remesó	Recibió	Fecha	Parciales	Subtotales	Totales
<b>Chile</b>					<b>8.319.712,51</b>
	Argentina			152.153,16	
		03/01/2014	43.747,93		
		09/01/2014	27.441,65		
		08/05/2014	36.742,98		
		22/05/2014	44.220,60		
	Bolivia			133.347,12	
		28/01/2014	12.250,32		
		13/03/2014	121.096,80		
	Brasil			4.802.638,00	
		03/01/2014	849.755,76		
		06/01/2014	284.291,22		
		09/01/2014	226.024,48		
		16/01/2014	419.608,54		
		06/05/2014	709.355,90		
		07/05/2014	112.651,25		
		02/09/2014	113.855,78		
		04/09/2014	341.792,60		
		05/09/2014	448.643,94		
		09/09/2014	455.540,33		
		12/09/2014	407.233,64		
		22/09/2014	433.884,56		
	Colombia			111.855,40	
		06/01/2014	57.056,19		
		13/02/2014	54.799,21		
	Ecuador			2.268.815,50	
		09/01/2014	88.150,00		
		21/01/2014	65.140,00		
		03/02/2014	21.960,00		
		10/02/2014	11.110,00		
		13/02/2014	64.773,50		
		14/02/2014	181.212,00		
		20/02/2014	129.081,50		
		28/02/2014	112.541,00		
		06/03/2014	28.666,00		
		11/03/2014	58.674,00		
		12/03/2014	29.062,00		
		14/03/2014	35.447,50		
		17/03/2014	35.772,00		
		21/03/2014	129.596,50		
		25/03/2014	65.880,00		
		28/03/2014	132.359,50		
		01/04/2014	153.653,50		
		03/04/2014	21.600,00		
		04/04/2014	70.955,50		
		08/04/2014	21.600,00		
		09/04/2014	45.369,50		
		10/04/2014	29.117,00		
		15/04/2014	101.392,50		
		16/04/2014	11.781,00		
		17/04/2014	21.600,00		
		23/04/2014	119.773,50		
		08/05/2014	43.560,00		
		20/05/2014	21.900,00		
		22/05/2014	11.100,00		
		09/10/2014	106.597,50		
		10/10/2014	216.797,00		
		15/10/2014	82.593,00		

Continuación: Chile

Remesó	Recibió	Fecha	Parciales	Subtotales	Totales
	Paraguay			565.336,13	
		10/01/2014	67.778,90		
		20/02/2014	104.905,07		
		12/05/2014	55.591,20		
		16/06/2014	36.593,60		
		18/07/2014	62.342,96		
		22/09/2014	122.347,23		
		10/11/2014	115.777,17		
	Perú			285.567,20	
		28/03/2014	51.569,06		
		08/04/2014	71.276,56		
		03/06/2014	64.816,56		
		07/07/2014	86.503,12		
		04/08/2014	11.401,90		

Remesó	Recibió	Fecha	Parciales	Subtotales	Totales
<b>Ecuador</b>					<b>64.778.479,45</b>
	Argentina			2.321.350,78	
		22/01/2014	884.745,34		
		20/02/2014	934.294,12		
		12/03/2014	198.817,81		
		02/04/2014	36.481,91		
		21/05/2014	85.500,00		
		27/05/2014	53.000,00		
		24/10/2014	85.500,00		
		02/12/2014	43.011,60		
	Brasil			40.545.698,23	
		13/01/2014	75.134,43		
		22/01/2014	549.293,11		
		13/02/2014	3.574.094,22		
		20/02/2014	242.295,03		
		27/02/2014	1.355.454,62		
		12/03/2014	554.924,86		
		02/04/2014	129.272,96		
		14/04/2014	199.220,80		
		14/05/2014	83.802,00		
		21/05/2014	169.926,08		
		27/05/2014	1.194.474,08		
		04/06/2014	28.976,00		
		11/06/2014	156.447,46		
		02/07/2014	22.635.235,60		
		10/07/2014	155.100,01		
		28/07/2014	2.669.638,79		
		20/08/2014	608.355,45		
		24/09/2014	658.779,95		
		02/10/2014	370.393,68		
		16/10/2014	1.219.990,89		
		24/10/2014	1.484.637,11		
		02/12/2014	2.430.251,10		
	Colombia			13.327.685,08	
		13/01/2014	1.836.358,98		
		22/01/2014	1.181.497,18		
		04/02/2014	1.270.732,24		
		13/02/2014	10.029,12		
		20/02/2014	108.730,90		
		27/02/2014	249.043,23		
		12/03/2014	20.280,13		
		02/04/2014	390.411,52		
		27/05/2014	17.740,85		
		04/06/2014	51.904,12		
		11/06/2014	95.448,20		
		02/07/2014	85.440,17		
		28/07/2014	124.526,80		
		20/08/2014	283.155,81		
		24/09/2014	5.174.139,60		
		02/10/2014	1.423.368,24		
		16/10/2014	216.332,36		
		24/10/2014	41.093,00		
		02/12/2014	747.452,63		
	Chile			859.071,18	
		22/01/2014	43.504,46		
		10/06/2014	331.298,75		
		02/07/2014	332.477,31		
		28/07/2014	34.711,01		
		02/10/2014	49.079,65		
		02/12/2014	68.000,00		



Continuación: Ecuador

Remesó	Recibió	Fecha	Parciales	Subtotales	Totales
	México			3.339.877,09	
		22/01/2014	53.481,28		
		02/04/2014	40.371,40		
		14/04/2014	613.724,54		
		14/05/2014	648.161,43		
		10/07/2014	658.544,24		
		20/08/2014	327.402,75		
		24/09/2014	490.609,95		
		24/10/2014	168.000,00		
		02/12/2014	339.581,50		
	Perú			4.384.797,09	
		13/01/2014	239.630,73		
		22/01/2014	35.176,61		
		04/02/2014	833.481,65		
		13/02/2014	41.361,71		
		27/02/2014	29.907,18		
		12/03/2014	197.700,75		
		02/04/2014	571.988,88		
		14/04/2014	277.100,35		
		21/05/2014	145.290,67		
		27/05/2014	52.700,08		
		04/06/2014	42.649,44		
		11/06/2014	368.659,80		
		10/07/2014	283.450,23		
		28/07/2014	73.805,77		
		20/08/2014	294.967,49		
		24/09/2014	41.586,56		
		02/10/2014	265.435,46		
		16/10/2014	63.341,32		
		24/10/2014	195.034,12		
		02/12/2014	331.528,29		

Remesó	Recibió	Fecha	Parciales	Subtotales	Totales
<b>Paraguay</b>					<b>16.105.653,92</b>
	Argentina			4.927.539,76	
		08/04/2014	947.490,67		
		25/04/2014	535.044,57		
		27/05/2014	280.831,68		
		23/06/2014	362.371,43		
		05/08/2014	1.086.959,03		
		21/08/2014	437.497,32		
		07/10/2014	733.386,40		
		04/11/2014	543.958,66		
	Brasil			10.693.803,97	
		08/04/2014	850.530,14		
		25/04/2014	486.284,58		
		27/05/2014	988.444,56		
		23/06/2014	1.367.497,90		
		05/08/2014	1.460.372,95		
		21/08/2014	1.687.580,00		
		07/10/2014	635.889,86		
		15/10/2014	2.096.900,76		
		04/11/2014	1.120.303,22		
	Colombia			64.720,00	
		08/04/2014	64.720,00		
	Chile			374.563,79	
		25/04/2014	205.656,00		
		04/11/2014	168.907,79		
	Perú			45.026,40	
		27/05/2014	18.566,40		
		05/08/2014	26.460,00		

Remesó	Recibió	Fecha	Parciales	Subtotales	Totales
Perú					40.346.352,58
	Argentina			1.848.867,77	
		13/05/2014	348.572,64		
		23/05/2014	21.684,96		
		19/09/2014	4.081,16		
		26/09/2014	619.920,47		
		10/10/2014	47.513,09		
		17/10/2014	71.449,77		
		24/10/2014	875,74		
		31/10/2014	595.008,87		
		25/11/2014	139.761,07		
	Brasil			38.015.974,76	
		14/01/2014	1.633.063,91		
		24/01/2014	217.468,42		
		28/01/2014	226.176,14		
		31/01/2014	51.240,00		
		04/02/2014	104.003,00		
		07/02/2014	993.137,24		
		14/02/2014	173.529,94		
		21/02/2014	1.884.652,65		
		28/02/2014	1.730.418,00		
		07/03/2014	678.831,51		
		18/03/2014	149.179,30		
		21/03/2014	839.313,44		
		28/03/2014	958.913,00		
		04/04/2014	1.731.581,00		
		11/04/2014	21.645,72		
		15/04/2014	241.255,30		
		22/04/2014	102.355,39		
		25/04/2014	3.535.452,40		
		13/05/2014	211.912,22		
		16/05/2014	444.381,04		
		20/05/2014	42.500,00		
		23/05/2014	135.010,98		
		27/05/2014	42.405,00		
		30/05/2014	1.748.548,50		
		03/06/2014	127.400,00		
		10/06/2014	719.413,44		
		13/06/2014	161.723,22		
		20/06/2014	5.105.177,56		
		24/06/2014	977.001,40		
		27/06/2014	338.324,14		
		01/07/2014	56.213,44		
		08/07/2014	1.039.635,63		
		11/07/2014	1.073.022,47		
		15/07/2014	33.853,68		
		18/07/2014	115.000,00		
		01/08/2014	2.834.369,80		
		15/08/2014	335.640,42		
		19/08/2014	1.679.488,15		
		22/08/2014	576.818,84		
		12/09/2014	29.393,74		
		16/09/2014	87.783,60		
		19/09/2014	19.260,08		
		30/09/2014	353.623,44		
		03/10/2014	2.328.807,92		
		17/10/2014	374.400,00		
		24/10/2014	338.280,00		
		31/10/2014	348.243,00		
		14/11/2014	41.675,69		
		25/11/2014	168.847,15		
		12/12/2014	411.129,88		
		16/12/2014	387.048,00		
		23/12/2014	57.425,97		
	Colombia			227.594,50	
		14/01/2014	86.631,06		
		07/03/2014	140.963,44		
	Ecuador			132.062,82	
		30/09/2014	132.062,82		
	Uruguay			121.852,73	
		13/06/2014	32.607,57		
		26/09/2014	89.245,16		

Remesó	Recibió	Fecha	Parciales	Subtotales	Totales
<b>Uruguay</b>					<b>32.839.800,00</b>
	Argentina			11.063.500,00	
		21/01/2014	1.072.600,00		
		31/01/2014	682.000,00		
		27/02/2014	569.900,00		
		18/03/2014	683.500,00		
		09/05/2014	1.312.300,00		
		30/05/2014	618.100,00		
		12/06/2014	524.400,00		
		15/07/2014	1.038.200,00		
		15/10/2014	1.728.800,00		
		12/11/2014	1.357.800,00		
		11/12/2014	1.475.900,00		
	Brasil			20.735.600,00	
		14/05/2014	719.400,00		
		29/05/2014	3.530.000,00		
		03/06/2014	1.107.300,00		
		11/06/2014	985.200,00		
		15/07/2014	3.028.000,00		
		15/08/2014	2.814.000,00		
		15/10/2014	2.953.400,00		
		12/11/2014	1.634.400,00		
		11/12/2014	2.094.600,00		
		26/12/2014	1.869.300,00		
	México			1.040.700,00	
		12/11/2014	1.040.700,00		

Remesó	Recibió	Fecha	Parciales	Subtotales	Totales
Venezuela					1.621.470.308,68
	Argentina			195.248.740,61	
		14/02/2014	5.772.895,52		
		20/02/2014	6.716.330,93		
		25/02/2014	17.422.542,54		
		26/02/2014	278.602,00		
		06/03/2014	4.151.270,60		
		10/03/2014	6.142.276,15		
		13/03/2014	823.464,35		
		14/03/2014	300.389,40		
		18/03/2014	615.751,90		
		21/03/2014	1.176.510,00		
		25/03/2014	1.572.421,04		
		28/03/2014	631.856,66		
		02/04/2014	1.634.551,83		
		04/04/2014	133.516,12		
		08/04/2014	2.350.324,38		
		10/04/2014	13.060.983,64		
		15/04/2014	954.259,59		
		22/04/2014	9.642.045,11		
		24/04/2014	5.324.787,48		
		26/06/2014	59.351,36		
		30/06/2014	4.908.744,65		
		01/07/2014	4.936.958,66		
		02/07/2014	4.907.051,75		
		03/07/2014	1.954.012,43		
		07/07/2014	1.003,70		
		11/07/2014	1.139.376,61		
		16/07/2014	1.059.395,08		
		21/07/2014	350.675,60		
		28/07/2014	496.917,84		
		31/07/2014	601.436,35		
		08/08/2014	10.154.750,00		
		20/08/2014	8.844.936,43		
		22/08/2014	394.081,48		
		24/10/2014	16.728.609,78		
		28/10/2014	124.677,15		
		30/10/2014	6.576.599,69		
		05/11/2014	13.807.921,23		
		10/11/2014	1.832.799,05		
		17/11/2014	10.897.432,76		
		19/11/2014	964.926,78		
		24/11/2014	2.829.133,74		
		26/11/2014	264.916,97		
		01/12/2014	2.306.553,10		
		04/12/2014	2.195.888,06		
		09/12/2014	737.778,33		
		16/12/2014	5.073.811,07		
		22/12/2014	12.394.221,72		
	Bolivia			16.224.061,72	
		10/04/2014	2.175.800,00		
		30/05/2014	2.175.800,00		
		12/06/2014	480.000,00		
		21/07/2014	480.000,00		
		23/07/2014	2.175.800,00		
		10/11/2014	1.361.172,93		
		14/11/2014	6.231.488,79		
		09/12/2014	1.144.000,00		

Continuación: Venezuela

Remesó	Recibió	Fecha	Parciales	Subtotales	Totales
	Brasil			882.758.824,72	
		11/02/2014	13.290.378,69		
		14/02/2014	17.221.453,84		
		19/02/2014	14.088.216,38		
		24/02/2014	27.378.458,53		
		26/02/2014	22.935.068,65		
		06/03/2014	31.199.595,41		
		10/03/2014	14.162.554,14		
		12/03/2014	20.494.147,25		
		14/03/2014	23.176.334,64		
		18/03/2014	8.036.645,33		
		21/03/2014	10.570.807,88		
		25/03/2014	6.616.452,87		
		28/03/2014	21.137.973,40		
		02/04/2014	18.903.755,35		
		04/04/2014	12.293.989,40		
		08/04/2014	2.930.447,66		
		10/04/2014	10.108.640,91		
		15/04/2014	10.676.633,11		
		22/04/2014	18.458.809,08		
		24/04/2014	4.718.412,60		
		12/06/2014	4.674.642,41		
		13/06/2014	105.800,87		
		17/06/2014	8.000.183,14		
		18/06/2014	9.078.849,74		
		19/06/2014	3.158.356,78		
		20/06/2014	2.688.461,70		
		26/06/2014	24.627.819,69		
		27/06/2014	1.466.186,08		
		30/06/2014	911.127,14		
		01/07/2014	6.375.936,14		
		02/07/2014	785.291,17		
		03/07/2014	13.562.412,64		
		07/07/2014	9.329.183,87		
		08/07/2014	9.655.062,74		
		11/07/2014	14.560.431,68		
		16/07/2014	11.530.818,71		
		21/07/2014	5.570.263,50		
		23/07/2014	4.999.290,31		
		28/07/2014	23.956.642,03		
		31/07/2014	10.534.701,46		
		04/08/2014	21.529.885,00		
		06/08/2014	6.763.916,85		
		12/08/2014	22.845.626,77		
		18/08/2014	10.843.697,73		
		22/08/2014	16.344.152,52		
		21/10/2014	35.564.722,59		
		24/10/2014	10.724.005,39		
		28/10/2014	10.967.230,69		
		30/10/2014	3.026.884,75		
		03/11/2014	17.788.878,91		
		05/11/2014	15.484.202,79		
		06/11/2014	9.496.179,11		
		10/11/2014	3.651.782,80		
		14/11/2014	31.862.026,80		
		19/11/2014	19.441.337,68		
		24/11/2014	8.377.827,88		
		26/11/2014	19.373.149,30		
		01/12/2014	8.435.424,01		
		04/12/2014	8.685.618,23		
		10/12/2014	29.667.436,04		
		17/12/2014	66.000.062,94		
		22/12/2014	31.914.539,02		

Continuación: Venezuela

Remesó	Recibió	Fecha	Parciales	Subtotales	Totales
	Colombia			174.032.884,42	
		28/01/2014	2.620.247,83		
		30/01/2014	4.660.173,17		
		03/02/2014	1.663.104,55		
		05/02/2014	2.602.673,00		
		07/02/2014	2.551.070,38		
		13/02/2014	12.051.894,67		
		20/02/2014	10.469.099,69		
		25/02/2014	6.399.898,71		
		26/02/2014	423.906,01		
		06/03/2014	4.730.761,14		
		10/03/2014	186.733,17		
		12/03/2014	1.558.200,00		
		14/03/2014	2.602.720,45		
		18/03/2014	2.462.900,00		
		21/03/2014	1.204.734,97		
		25/03/2014	5.854.308,74		
		28/03/2014	2.597.697,26		
		02/04/2014	2.380.529,32		
		04/04/2014	574.608,42		
		08/04/2014	6.548.757,01		
		10/04/2014	456.848,00		
		15/04/2014	577.613,88		
		22/04/2014	4.171.627,23		
		24/04/2014	4.787.517,55		
		08/07/2014	599.248,40		
		11/07/2014	7.479.276,03		
		16/07/2014	2.671.541,54		
		21/07/2014	7.014.592,43		
		23/07/2014	5.829.266,64		
		28/07/2014	6.336.147,80		
		31/07/2014	2.598.119,89		
		04/08/2014	1.727.886,06		
		06/08/2014	1.718.038,11		
		12/08/2014	688.559,11		
		18/08/2014	8.771.438,12		
		22/08/2014	2.907.829,98		
		09/10/2014	3.298.937,01		
		15/10/2014	2.644.500,93		
		16/10/2014	2.197.891,30		
		21/10/2014	4.141.200,36		
		24/10/2014	4.425.056,12		
		28/10/2014	659.265,75		
		30/10/2014	657.516,67		
		03/11/2014	540.845,05		
		05/11/2014	748.413,99		
		10/11/2014	676.915,24		
		14/11/2014	691.112,96		
		24/11/2014	2.760.821,20		
		26/11/2014	2.195.051,35		
		01/12/2014	2.729.631,98		
		04/12/2014	2.721.560,54		
		09/12/2014	3.807.786,03		
		16/12/2014	3.255.464,53		
		22/12/2014	3.401.344,15		
	México			46.385.141,07	
		28/03/2014	37.000,00		
		04/04/2014	112.081,39		
		08/04/2014	816.986,69		
		10/04/2014	570.725,76		
		15/04/2014	1.538.618,88		
		22/04/2014	2.245.287,31		

Continuación: Venezuela

Remesó	Recibió	Fecha	Parciales	Subtotales	Totales
		24/04/2014	2.150.172,20		
		17/06/2014	357.657,03		
		18/06/2014	84.448,00		
		19/06/2014	487.183,06		
		20/06/2014	35.627,83		
		23/06/2014	44.289,59		
		26/06/2014	43.890,00		
		27/06/2014	94.990,71		
		30/06/2014	7.427,63		
		01/07/2014	184.800,00		
		02/07/2014	138.720,00		
		08/07/2014	233.490,35		
		11/07/2014	6.204.049,18		
		16/07/2014	561.049,20		
		21/07/2014	1.326.974,49		
		23/07/2014	1.930.395,36		
		28/07/2014	199.488,35		
		31/07/2014	2.531.959,42		
		04/08/2014	417.753,23		
		06/08/2014	1.379.521,76		
		08/08/2014	3.781.110,12		
		22/08/2014	129.371,89		
		14/11/2014	1.181.819,50		
		19/11/2014	1.912.885,28		
		24/11/2014	1.289.644,26		
		26/11/2014	146.177,65		
		01/12/2014	1.582.842,20		
		04/12/2014	2.914.995,80		
		09/12/2014	2.282.522,35		
		16/12/2014	3.885.569,28		
		22/12/2014	3.543.615,32		
	Paraguay			13.641.070,08	
		10/01/2014	996.358,13		
		23/01/2014	547.994,00		
		29/01/2014	451.584,33		
		04/02/2014	858.054,00		
		13/02/2014	542.886,00		
		21/02/2014	746.240,00		
		14/03/2014	184.870,00		
		18/03/2014	1.710.015,18		
		28/03/2014	670.390,58		
		04/04/2014	108.576,00		
		08/04/2014	1.050.552,43		
		10/04/2014	1.354.167,43		
		15/04/2014	175.782,00		
		07/07/2014	3.847.600,00		
		28/07/2014	396.000,00		
	Perú			42.617.441,29	
		06/03/2014	2.965.878,86		
		10/03/2014	362.489,26		
		12/03/2014	1.146.949,01		
		14/03/2014	1.688.707,98		
		21/03/2014	983.590,00		
		25/03/2014	1.454.155,00		
		28/03/2014	916.767,18		
		02/04/2014	2.912.081,96		
		04/04/2014	1.668.613,07		
		08/04/2014	577.211,96		
		10/04/2014	1.171.849,83		
		15/04/2014	3.608.655,05		
		22/04/2014	5.890.913,90		
		24/04/2014	235.240,00		
		21/07/2014	1.272.719,58		
		23/07/2014	266.318,94		
		28/07/2014	3.547.366,53		
		04/08/2014	190.548,27		
		11/08/2014	7.286.317,69		
		18/08/2014	4.221.354,24		
		22/08/2014	249.712,98		



Continuación: Venezuela

Remesó	Recibió	Fecha	Parciales	Subtotales	Totales
	Uruguay			250.562.144,77	
		10/01/2014	7.599.428,25		
		14/01/2014	595.244,00		
		17/01/2014	5.717.772,70		
		21/01/2014	1.302.477,51		
		23/01/2014	2.817.950,00		
		27/01/2014	1.999.386,30		
		29/01/2014	685.399,98		
		31/01/2014	1.005.767,00		
		04/02/2014	1.381.263,53		
		06/02/2014	1.217.106,00		
		07/02/2014	2.094.975,00		
		14/02/2014	6.939.794,65		
		19/02/2014	4.344.853,00		
		24/02/2014	2.057.216,15		
		26/02/2014	3.306.818,50		
		06/03/2014	5.811.328,97		
		10/03/2014	294.956,00		
		13/03/2014	1.546.237,60		
		14/03/2014	930.275,00		
		18/03/2014	1.717.279,61		
		21/03/2014	476.338,60		
		25/03/2014	9.903.890,20		
		28/03/2014	5.121.700,07		
		02/04/2014	6.321.650,84		
		04/04/2014	4.141.390,32		
		08/04/2014	2.718.876,73		
		10/04/2014	605.583,51		
		15/04/2014	2.446.277,45		
		22/04/2014	1.390.930,87		
		24/04/2014	3.949.587,45		
		09/05/2014	3.640.384,07		
		14/05/2014	2.483.356,08		
		19/05/2014	4.296.312,08		
		22/05/2014	355.500,00		
		22/05/2014	0,56		
		28/05/2014	1.781.764,95		
		29/05/2014	2.712.573,96		
		30/05/2014	2.143.290,00		
		05/06/2014	2.545.698,00		
		10/06/2014	1.511.495,81		
		11/06/2014	992.460,00		
		12/06/2014	2.957.005,00		
		13/06/2014	1.776.702,12		
		17/06/2014	1.743.605,00		
		18/06/2014	944.520,00		
		19/06/2014	1.703.226,05		
		20/06/2014	598.000,00		
		26/06/2014	4.451.346,00		
		27/06/2014	1.196.000,00		
		30/06/2014	290.215,00		
		01/07/2014	591.740,00		
		03/07/2014	2.580.459,65		
		07/07/2014	984.620,00		
		11/07/2014	2.618.182,35		
		16/07/2014	984.536,05		
		21/07/2014	729.595,00		
		23/07/2014	299.172,00		
		31/07/2014	5.928.604,00		
		04/08/2014	1.418.956,05		
		06/08/2014	1.561.191,81		
		11/08/2014	4.222.446,93		
		15/08/2014	5.559.715,00		
		22/08/2014	12.907.297,76		
		09/09/2014	1.246.290,00		
		12/09/2014	1.592.460,00		
		16/09/2014	2.780.870,80		
		18/09/2014	1.570.920,00		

Continuación: Venezuela

Remesó	Recibió	Fecha	Parciales	Subtotales	Totales
		23/09/2014	1.425.320,00		
		26/09/2014	1.312.471,00		
		30/09/2014	223.867,09		
		03/10/2014	2.327.036,40		
		08/10/2014	2.618.764,12		
		15/10/2014	858.350,00		
		16/10/2014	1.000.000,00		
		21/10/2014	332.317,00		
		24/10/2014	322.400,00		
		28/10/2014	1.906.302,58		
		30/10/2014	1.196.172,00		
		03/11/2014	507.653,00		
		05/11/2014	3.559.406,14		
		10/11/2014	2.820.573,00		
		14/11/2014	5.599.176,50		
		19/11/2014	7.571.105,00		
		24/11/2014	0,22		
		24/11/2014	4.471.700,00		
		26/11/2014	285.000,00		
		01/12/2014	7.559.034,00		
		04/12/2014	6.588.347,00		
		09/12/2014	6.490.652,50		
		16/12/2014	6.890.431,35		
		22/12/2014	8.553.798,00		

Remesó	Recibió	Fecha	Parciales	Subtotales	Totales
R.Dom.					131.971.985,57
	Brasil			131.400.377,99	
		14/01/2014	3.824.582,35		
		14/01/2014	3.576.843,45		
		21/01/2014	13.603.523,77		
		24/02/2014	9.694.851,26		
		25/02/2014	4.835.729,38		
		05/03/2014	6.310.285,17		
		01/04/2014	3.105.801,89		
		22/04/2014	3.853.220,52		
		19/05/2014	4.742.427,23		
		27/05/2014	3.285.375,17		
		04/06/2014	5.679.842,95		
		18/06/2014	7.744.933,93		
		14/07/2014	3.515.877,27		
		14/07/2014	3.757.267,65		
		18/07/2014	13.197.674,67		
		21/08/2014	3.192.662,49		
		22/08/2014	3.426.774,89		
		03/09/2014	6.184.501,73		
		29/09/2014	3.068.850,21		
		21/10/2014	3.761.692,98		
		19/11/2014	4.657.867,19		
		24/11/2014	3.240.093,36		
		04/12/2014	5.679.842,96		
		18/12/2014	7.459.855,52		
	México			571.607,58	
		04/04/2014	291.478,12		
		06/10/2014	280.129,46		
<b>Total del Período 2014 - US\$</b>			<b>1.972.595.841,58</b>	<b>1.972.595.841,58</b>	<b>1.972.595.841,58</b>

**CUADRO 2b**  
**TRANSFERENCIAS ANTICIPADAS DEL PERÍODO**  
**Año 2014**  
**(En dólares)**

<b>País</b>	<b>Recibió</b>	<b>Remesó</b>
Argentina	222.839.826,69	35.984.490,52
Bolivia	17.097.280,84	17.791.675,95
Brasil	1.171.087.128,40	0,00
Colombia	189.258.440,78	2.987.382,40
Chile	1.530.056,95	8.319.712,51
Ecuador	4.990.219,09	64.778.479,45
México	51.468.471,46	0,00
Paraguay	14.266.689,78	16.105.653,92
Perú	49.205.817,66	40.346.352,58
Uruguay	250.851.909,93	32.839.800,00
Venezuela	0,00	1.621.470.308,68
Rep.Dominicana	0,00	131.971.985,57
<b>Totales 2014</b>	<b>1.972.595.841,58</b>	<b>1.972.595.841,58</b>

**CUADRO 3**  
**DEBITOS, CRÉDITOS Y SALDOS POR PAÍS CUATRIMESTRALES AJUSTADOS POR PAGOS ANTICIPADOS,**  
**TRANSFERENCIAS MULTILATERALES Y ARREGLOS DE LA COMPENSACIÓN (EN MILES DE DÓLARES)**

2014

Países	Primer Período			Segundo Período			Tercer Período		
	Débitos	Créditos	Saldos	Débitos	Créditos	Saldos	Débitos	Créditos	Saldos
<b>Argentina</b>									
Bolivia	0,0	2.814,0	2.814,0	729,9	2.792,4	2.062,5	93,1	2.822,1	2.729,1
Brasil	171.370,1	0,0	-171.370,1	50.735,4	148,5	-50.586,9	190.379,1	1.881,3	-188.497,8
Colombia	541,8	177,2	-364,6	1.672,4	0,0	-1.672,4	1.747,1	158,6	-1.588,4
Chile	1.029,5	111,5	-918,0	595,2	140,9	-454,3	1.256,3	293,1	-963,3
Ecuador	95,5	2.054,6	1.959,1	282,6	294,9	12,2	0,0	219,2	219,2
México	271,4	0,0	-271,4	0,0	0,0	0,0	0,0	13,6	13,6
Paraguay	228,8	1.801,6	1.572,8	626,9	2.510,3	1.883,4	208,9	2.116,5	1.907,6
Perú	2.453,6	75,8	-2.377,8	1.334,8	1.012,6	-322,2	163,7	1.641,7	1.478,0
Uruguay	757,1	4.110,2	3.353,1	1.587,9	6.414,4	4.826,5	410,7	5.386,4	4.975,7
Venezuela	0,0	112.097,7	112.097,7	0,0	86.773,2	86.773,2	13	115.234,0	115.232,7
R.Dom.	0,0	0,0	0,0	0,0	0,0	0,0	0,0	0,0	0,0
<b>Total</b>	<b>176.747,9</b>	<b>123.242,5</b>	<b>-53.505,3</b>	<b>57.565,2</b>	<b>100.087,2</b>	<b>42.522,0</b>	<b>194.260,3</b>	<b>129.766,5</b>	<b>-64.493,7</b>
<b>Bolivia</b>									
Argentina	2.814,0	0,0	-2.814,0	2.792,4	729,9	-2.062,5	2.822,1	93,1	-2.729,1
Brasil	3.333,4	0,0	-3.333,4	5.028,0	0,0	-5.028,0	790,4	0,0	-790,4
Colombia	1,2	547,6	546,5	178,1	192,3	14,2	91,4	0,0	-91,4
Chile	0,0	133,4	133,4	38,0	0,0	-38,0	22,3	0,0	-22,3
Ecuador	328,5	0,0	-328,5	107,3	0,0	-107,3	543,1	0,0	-543,1
México	94,7	0,0	-94,7	0,0	0,0	0,0	36,5	0,0	-36,5
Paraguay	0,0	0,0	0,0	0,0	0,0	0,0	0,0	0,0	0,0
Perú	653,8	0,0	-653,8	384,7	0,0	-384,7	910,6	0,0	-910,6
Uruguay	61,6	0,0	-61,6	0,0	0,0	0,0	0,0	0,0	0,0
Venezuela	0,0	4.838,4	4.838,4	0,0	5.821,2	5.821,2	0,0	8.758,4	8.758,4
R.Dom.	0,0	0,0	0,0	0,0	0,0	0,0	0,0	0,0	0,0
<b>Total</b>	<b>7.287,1</b>	<b>5.519,4</b>	<b>-1.767,7</b>	<b>8.528,4</b>	<b>6.743,5</b>	<b>-1.784,9</b>	<b>5.216,5</b>	<b>8.851,5</b>	<b>3.635,0</b>
<b>Brasil</b>									
Argentina	0,0	171.370,1	171.370,1	148,5	50.735,4	50.586,9	1.881,3	190.379,1	188.497,8
Bolivia	0,0	3.333,4	3.333,4	0,0	5.028,0	5.028,0	0,0	790,4	790,4
Colombia	0,0	62,5	62,5	0,0	573,4	573,4	0,0	0,0	0,0
Chile	43.791,6	7.526,7	-36.264,9	40.125,8	9.399,5	-30.726,3	44.683,5	16.655,5	-28.028,0
Ecuador	0,0	8.930,5	8.930,5	0,0	29.428,3	29.428,3	0,0	28.558,2	28.558,2
México	0,0	0,0	0,0	0,0	174,7	174,7	0,0	127,8	127,8
Paraguay	0,0	1.338,3	1.338,3	0,0	7.852,5	7.852,5	0,0	5.605,2	5.605,2
Perú	259,8	15.534,1	15.274,3	3,2	17.897,8	17.894,6	3,2	5.595,6	5.592,5
Uruguay	16.401,1	7.865,3	-8.535,8	25,8	12.997,7	12.972,0	21,2	10.313,5	10.292,3
Venezuela	9,9	539.917,7	539.907,8	0,2	471.041,1	471.041,0	3,5	577.842,2	577.838,7
R.Dom.	0,0	48.805,4	48.805,4	0,0	56.934,0	56.934,0	0,0	34.052,8	34.052,8
<b>Total</b>	<b>60.462,5</b>	<b>804.683,9</b>	<b>744.221,5</b>	<b>40.303,5</b>	<b>662.062,5</b>	<b>621.759,0</b>	<b>46.592,6</b>	<b>869.920,3</b>	<b>823.327,7</b>
<b>Colombia</b>									
Argentina	177,2	541,8	364,6	0,0	1.672,4	1.672,4	158,6	1.747,1	1.588,4
Bolivia	547,6	1,2	-546,5	192,3	178,1	-14,2	0,0	91,4	91,4
Brasil	62,5	0,0	-62,5	573,4	0,0	-573,4	0,0	0,0	0,0
Chile	0,0	111,9	111,9	0,0	0,0	0,0	0,0	0,0	0,0
Ecuador	1.757,0	5.948,6	4.191,6	410,7	714,1	303,4	0,0	7.865,4	7.865,4
México	0,0	0,0	0,0	0,0	0,0	0,0	0,0	0,0	0,0
Paraguay	0,0	64,9	64,9	0,0	0,0	0,0	0,0	0,0	0,0
Perú	3,1	230,0	226,8	0,0	0,0	0,0	0,0	0,0	0,0
Uruguay	0,0	0,0	0,0	0,0	0,0	0,0	0,0	24,6	24,6
Venezuela	0,1	119.125,4	119.125,3	0,0	82.926,7	82.926,7	0,0	78.016,0	78.016,0
R.Dom.	0,0	0,0	0,0	0,0	0,0	0,0	0,0	0,0	0,0
<b>Total</b>	<b>2.547,6</b>	<b>126.023,7</b>	<b>123.476,2</b>	<b>1.176,4</b>	<b>85.491,2</b>	<b>84.314,8</b>	<b>158,6</b>	<b>87.744,6</b>	<b>87.585,9</b>

Países	Primer Período			Segundo Período			Tercer Período		
	Débitos	Créditos	Saldos	Débitos	Créditos	Saldos	Débitos	Créditos	Saldos
<b>Chile</b>									
Argentina	111,5	1.029,5	918,0	140,9	595,2	454,3	293,1	1.256,3	963,3
Bolivia	133,4	0,0	-133,4	0,0	38,0	38,0	0,0	22,3	22,3
Brasil	7.526,7	43.791,6	36.264,9	9.399,5	40.125,8	30.726,3	16.655,5	44.683,5	28.028,0
Colombia	111,9	0,0	-111,9	0,0	0,0	0,0	0,0	0,0	0,0
Ecuador	1.808,0	69,8	-1.738,1	76,6	698,7	622,2	513,7	382,4	-131,3
México	0,0	0,0	0,0	0,0	0,0	0,0	0,0	0,0	0,0
Paraguay	232,1	205,7	-26,4	256,3	0,0	-256,3	238,1	199,9	-38,3
Perú	122,9	0,0	-122,9	233,2	69,7	-163,5	3,2	0,0	-3,2
Uruguay	0,0	115,6	115,6	0,0	0,0	0,0	0,0	308,3	308,3
Venezuela	5,3	83.190,3	83.185,0	0,0	52.503,0	52.503,0	0,0	72.907,8	72.907,8
R.Dom.	0,0	0,0	0,0	0,0	0,0	0,0	0,0	0,0	0,0
<b>Total</b>	<b>10.051,6</b>	<b>128.402,6</b>	<b>118.350,9</b>	<b>10.106,5</b>	<b>94.030,5</b>	<b>83.924,0</b>	<b>17.703,6</b>	<b>119.760,6</b>	<b>102.057,0</b>
<b>Ecuador</b>									
Argentina	2.054,6	95,5	-1.959,1	294,9	282,6	-12,2	219,2	0,0	-219,2
Bolivia	0,0	328,5	328,5	0,0	107,3	107,3	0,0	543,1	543,1
Brasil	8.930,5	0,0	-8.930,5	29.428,3	0,0	-29.428,3	28.558,2	0,0	-28.558,2
Colombia	5.948,6	1.757,0	-4.191,6	714,1	410,7	-303,4	7.865,4	0,0	-7.865,4
Chile	69,8	1.808,0	1.738,1	698,7	76,6	-622,2	382,4	513,7	131,3
México	708,1	185,4	-522,6	1.634,4	0,0	-1.634,4	1.327,9	0,0	-1.327,9
Paraguay	0,0	0,0	0,0	0,0	0,0	0,0	0,0	0,0	0,0
Perú	2.746,0	157,7	-2.588,4	1.514,5	130,6	-1.384,0	1.369,2	264,5	-1.104,7
Uruguay	0,0	0,0	0,0	0,0	0,0	0,0	0,0	0,0	0,0
Venezuela	0,0	15.115,5	15.115,5	0,0	11.558,3	11.558,3	0,0	2.465,8	2.465,8
R.Dom.	0,0	0,0	0,0	0,0	0,0	0,0	0,0	0,0	0,0
<b>Total</b>	<b>20.457,7</b>	<b>19.447,6</b>	<b>-1.010,1</b>	<b>34.284,9</b>	<b>12.566,1</b>	<b>-21.718,8</b>	<b>39.722,4</b>	<b>3.787,1</b>	<b>-35.935,2</b>
<b>México</b>									
Argentina	0,0	271,4	271,4	0,0	0,0	0,0	13,6	0,0	-13,6
Bolivia	0,0	94,7	94,7	0,0	0,0	0,0	0,0	36,5	36,5
Brasil	0,0	0,0	0,0	174,7	0,0	-174,7	127,8	0,0	-127,8
Colombia	0,0	0,0	0,0	0,0	0,0	0,0	0,0	0,0	0,0
Chile	0,0	0,0	0,0	0,0	0,0	0,0	0,0	0,0	0,0
Ecuador	185,4	708,1	522,6	0,0	1.634,4	1.634,4	0,0	1.327,9	1.327,9
Paraguay	0,0	0,0	0,0	0,0	0,0	0,0	0,0	0,0	0,0
Perú	3,9	0,0	-3,9	3,2	0,0	-3,2	3,9	0,0	-3,9
Uruguay	0,0	715,3	715,3	0,0	662,3	662,3	0,0	1.304,8	1.304,8
Venezuela	0,0	38.884,7	38.884,7	0,0	56.806,1	56.806,1	0,5	60.124,7	60.124,7
R.Dom.	0,0	291,5	291,5	0,0	0,0	0,0	0,0	280,1	280,1
<b>Total</b>	<b>189,3</b>	<b>40.965,7</b>	<b>40.776,3</b>	<b>177,9</b>	<b>59.102,9</b>	<b>58.925,0</b>	<b>145,8</b>	<b>63.073,9</b>	<b>62.928,1</b>
<b>Paraguay</b>									
Argentina	1.801,6	228,8	-1.572,8	2.510,3	626,9	-1.883,4	2.116,5	208,9	-1.907,6
Bolivia	0,0	0,0	0,0	0,0	0,0	0,0	0,0	0,0	0,0
Brasil	1.338,3	0,0	-1.338,3	7.852,5	0,0	-7.852,5	5.605,2	0,0	-5.605,2
Colombia	64,9	0,0	-64,9	0,0	0,0	0,0	0,0	0,0	0,0
Chile	205,7	232,1	26,4	0,0	256,3	256,3	199,9	238,1	38,3
Ecuador	0,0	0,0	0,0	0,0	0,0	0,0	0,0	0,0	0,0
México	0,0	0,0	0,0	0,0	0,0	0,0	0,0	0,0	0,0
Perú	0,0	0,0	0,0	45,1	0,0	-45,1	0,0	0,0	0,0
Uruguay	0,0	0,0	0,0	0,0	0,0	0,0	0,0	0,0	0,0
Venezuela	0,0	9.874,9	9.874,9	0,0	4.651,5	4.651,5	0,0	13.465,9	13.465,9
R.Dom.	0,0	0,0	0,0	0,0	0,0	0,0	0,0	0,0	0,0
<b>Total</b>	<b>3.410,6</b>	<b>10.335,9</b>	<b>6.925,3</b>	<b>10.407,9</b>	<b>5.534,7</b>	<b>-4.873,1</b>	<b>7.921,5</b>	<b>13.913,0</b>	<b>5.991,5</b>

Países	Primer Período			Segundo Período			Tercer Período		
	Débitos	Créditos	Saldos	Débitos	Créditos	Saldos	Débitos	Créditos	Saldos
<b>Perú</b>									
Argentina	75,8	2.453,6	2.377,8	1.012,6	1.334,8	322,2	1.641,7	163,7	-1.478,0
Bolivia	0,0	653,8	653,8	0,0	384,7	384,7	0,0	910,6	910,6
Brasil	15.534,1	259,8	-15.274,3	17.897,8	3,2	-17.894,6	5.595,6	3,2	-5.592,5
Colombia	230,0	3,1	-226,8	0,0	0,0	0,0	0,0	0,0	0,0
Chile	0,0	122,9	122,9	69,7	233,2	163,5	0,0	3,2	3,2
Ecuador	157,7	2.746,0	2.588,4	130,6	1.514,5	1.384,0	264,5	1.369,2	1.104,7
México	0,0	3,9	3,9	0,0	3,2	3,2	0,0	3,9	3,9
Paraguay	0,0	0,0	0,0	0,0	45,1	45,1	0,0	0,0	0,0
Uruguay	0,0	41,8	41,8	54,6	61,3	6,6	90,8	3,9	-86,9
Venezuela	0,1	56.520,8	56.520,7	0,0	43.713,6	43.713,6	0,0	23.366,4	23.366,4
R.Dom.	0,0	0,0	0,0	0,0	0,0	0,0	0,0	0,0	0,0
<b>Total</b>	<b>15.997,6</b>	<b>62.805,8</b>	<b>46.808,2</b>	<b>19.165,2</b>	<b>47.293,4</b>	<b>28.128,2</b>	<b>7.592,6</b>	<b>25.824,1</b>	<b>18.231,5</b>
<b>Uruguay</b>									
Argentina	4.110,2	757,1	-3.353,1	6.414,4	1.587,9	-4.826,5	5.386,4	410,7	-4.975,7
Bolivia	0,0	61,6	61,6	0,0	0,0	0,0	0,0	0,0	0,0
Brasil	7.865,3	16.401,1	8.535,8	12.997,7	25,8	-12.972,0	10.313,5	21,2	-10.292,3
Colombia	0,0	0,0	0,0	0,0	0,0	0,0	24,6	0,0	-24,6
Chile	115,6	0,0	-115,6	0,0	0,0	0,0	308,3	0,0	-308,3
Ecuador	0,0	0,0	0,0	0,0	0,0	0,0	0,0	0,0	0,0
México	715,3	0,0	-715,3	662,3	0,0	-662,3	1.304,8	0,0	-1.304,8
Paraguay	0,0	0,0	0,0	0,0	0,0	0,0	0,0	0,0	0,0
Perú	41,8	0,0	-41,8	61,3	54,6	-6,6	3,9	90,8	86,9
Venezuela	0,0	99.592,0	99.592,0	0,0	82.582,4	82.582,4	0,0	86.399,9	86.399,9
R.Dom.	0,0	0,0	0,0	0,0	0,0	0,0	0,0	0,0	0,0
<b>Total</b>	<b>12.848,2</b>	<b>116.811,8</b>	<b>103.963,6</b>	<b>20.135,7</b>	<b>84.250,6</b>	<b>64.115,0</b>	<b>17.341,6</b>	<b>86.922,7</b>	<b>69.581,1</b>
<b>Venezuela</b>									
Argentina	112.097,7	0,0	-112.097,7	86.773,2	0,0	-86.773,2	115.234,0	1,3	-115.232,7
Bolivia	4.838,4	0,0	-4.838,4	5.821,2	0,0	-5.821,2	8.758,4	0,0	-8.758,4
Brasil	539.917,7	9,9	-539.907,8	471.041,1	0,2	-471.041,0	577.842,2	3,5	-577.838,7
Colombia	119.125,4	0,1	-119.125,3	82.926,7	0,0	-82.926,7	78.016,0	0,0	-78.016,0
Chile	83.190,3	5,3	-83.185,0	52.503,0	0,0	-52.503,0	72.907,8	0,0	-72.907,8
Ecuador	15.115,5	0,0	-15.115,5	11.558,3	0,0	-11.558,3	2.465,8	0,0	-2.465,8
México	38.884,7	0,0	-38.884,7	56.806,1	0,0	-56.806,1	60.124,7	0,5	-60.124,2
Paraguay	9.874,9	0,0	-9.874,9	4.651,5	0,0	-4.651,5	13.465,9	0,0	-13.465,9
Perú	56.520,8	0,1	-56.520,7	43.713,6	0,0	-43.713,6	23.366,4	0,0	-23.366,4
Uruguay	99.592,0	0,0	-99.592,0	82.582,4	0,0	-82.582,4	86.399,9	0,0	-86.399,9
R.Dom.	0,0	0,0	0,0	0,0	0,0	0,0	0,0	0,0	0,0
<b>Total</b>	<b>1.079.157,4</b>	<b>15,3</b>	<b>-1.079.142,0</b>	<b>898.377,2</b>	<b>0,2</b>	<b>-898.377,0</b>	<b>1.038.581,2</b>	<b>5,3</b>	<b>-1.038.575,8</b>
<b>R.Dom.</b>									
Argentina	0,0	0,0	0,0	0,0	0,0	0,0	0,0	0,0	0,0
Bolivia	0,0	0,0	0,0	0,0	0,0	0,0	0,0	0,0	0,0
Brasil	48.805,4	0,0	-48.805,4	56.934,0	0,0	-56.934,0	34.052,8	0,0	-34.052,8
Colombia	0,0	0,0	0,0	0,0	0,0	0,0	0,0	0,0	0,0
Chile	0,0	0,0	0,0	0,0	0,0	0,0	0,0	0,0	0,0
Ecuador	0,0	0,0	0,0	0,0	0,0	0,0	0,0	0,0	0,0
México	291,5	0,0	-291,5	0,0	0,0	0,0	280,1	0,0	-280,1
Paraguay	0,0	0,0	0,0	0,0	0,0	0,0	0,0	0,0	0,0
Perú	0,0	0,0	0,0	0,0	0,0	0,0	0,0	0,0	0,0
Uruguay	0,0	0,0	0,0	0,0	0,0	0,0	0,0	0,0	0,0
Venezuela	0,0	0,0	0,0	0,0	0,0	0,0	0,0	0,0	0,0
<b>Total</b>	<b>49.096,9</b>	<b>0,0</b>	<b>-49.096,9</b>	<b>56.934,0</b>	<b>0,0</b>	<b>-56.934,0</b>	<b>34.333,0</b>	<b>0,0</b>	<b>-34.333,0</b>
<b>Total General 2014</b>	<b>1.438.254,2</b>	<b>1.438.254,2</b>	<b>0,0</b>	<b>1.157.162,7</b>	<b>1.157.162,7</b>	<b>0,0</b>	<b>1.409.569,6</b>	<b>1.409.569,6</b>	<b>0,0</b>

**CUADRO 4**  
**DÉBITOS, CRÉDITOS Y SALDOS POR PAÍS AJUSTADOS POR PAGOS ANTICIPADOS, TRANSFERENCIAS**  
**MULTILATERALES Y ARREGLOS DE LA COMPENSACIÓN (EN DÓLARES)**  
**2014**

País	Débitos	Créditos	Saldos
<b>Argentina</b>			
Bolivia	823.005,95	8.428.508,78	7.605.502,83
Brasil	412.484.631,42	2.029.793,98	-410.454.837,44
Colombia	3.961.299,40	335.833,43	-3.625.465,97
Chile	2.881.050,92	545.439,16	-2.335.611,76
Ecuador	378.138,06	2.568.727,23	2.190.589,17
México	271.433,93	13.622,93	-257.811,00
Paraguay	1.064.643,41	6.428.419,54	5.363.776,13
Perú	3.952.123,16	2.730.087,09	-1.222.036,07
Uruguay	2.755.667,79	15.910.927,13	13.155.259,34
Venezuela	1.337,62	314.104.895,52	314.103.557,90
R.Dom.	0,00	0,00	0,00
<b>Total</b>	<b>428.573.331,66</b>	<b>353.096.254,79</b>	<b>-75.477.076,87</b>
<b>Bolivia</b>			
Argentina	8.428.508,78	823.005,95	-7.605.502,83
Brasil	9.151.750,57	0,00	-9.151.750,57
Colombia	270.694,87	739.917,59	469.222,72
Chile	60.293,50	133.351,75	73.058,25
Ecuador	978.905,00	0,00	-978.905,00
México	131.175,73	0,00	-131.175,73
Paraguay	0,00	0,00	0,00
Perú	1.949.004,25	0,00	-1.949.004,25
Uruguay	61.572,14	0,00	-61.572,14
Venezuela	0,00	19.418.052,56	19.418.052,56
R.Dom.	0,00	0,00	0,00
<b>Total</b>	<b>21.031.904,84</b>	<b>21.114.327,85</b>	<b>82.423,01</b>
<b>Brasil</b>			
Argentina	2.029.793,98	412.484.631,42	410.454.837,44
Bolivia	0,00	9.151.750,57	9.151.750,57
Colombia	0,00	635.923,62	635.923,62
Chile	128.600.995,51	33.581.731,75	-95.019.263,76
Ecuador	0,00	66.916.946,06	66.916.946,06
México	0,00	302.481,12	302.481,12
Paraguay	0,00	14.795.945,77	14.795.945,77
Perú	266.134,09	39.027.465,41	38.761.331,32
Uruguay	16.448.059,08	31.176.551,61	14.728.492,53
Venezuela	13.584,72	1.588.801.038,60	1.588.787.453,88
R.Dom.	0,00	139.792.292,29	139.792.292,29
<b>Total</b>	<b>147.358.567,38</b>	<b>2.336.666.758,22</b>	<b>2.189.308.190,84</b>
<b>Colombia</b>			
Argentina	335.833,43	3.961.299,40	3.625.465,97
Bolivia	739.917,59	270.694,87	-469.222,72
Brasil	635.923,62	0,00	-635.923,62
Chile	0,00	111.863,26	111.863,26
Ecuador	2.167.702,35	14.528.135,04	12.360.432,69
México	0,00	0,00	0,00
Paraguay	0,00	64.924,92	64.924,92
Perú	3.133,62	229.963,09	226.829,47
Uruguay	0,00	24.642,00	24.642,00
Venezuela	104,36	280.068.011,39	280.067.907,03
R.Dom.	0,00	0,00	0,00
<b>Total</b>	<b>3.882.614,97</b>	<b>299.259.533,97</b>	<b>295.376.919,00</b>



<b>País</b>	<b>Débitos</b>	<b>Créditos</b>	<b>Saldos</b>
<b>Chile</b>			
Argentina	545.439,16	2.881.050,92	2.335.611,76
Bolivia	133.351,75	60.293,50	-73.058,25
Brasil	33.581.731,75	128.600.995,51	95.019.263,76
Colombia	111.863,26	0,00	-111.863,26
Ecuador	2.398.230,04	1.150.993,29	-1.247.236,75
México	0,00	0,00	0,00
Paraguay	726.589,28	405.593,04	-320.996,24
Perú	359.211,77	69.676,88	-289.534,89
Uruguay	0,00	423.942,41	423.942,41
Venezuela	5.253,22	208.601.039,94	208.595.786,72
R.Dom.	0,00	0,00	0,00
<b>Total</b>	<b>37.861.670,23</b>	<b>342.193.585,49</b>	<b>304.331.915,26</b>
<b>Ecuador</b>			
Argentina	2.568.727,23	378.138,06	-2.190.589,17
Bolivia	0,00	978.905,00	978.905,00
Brasil	66.916.946,06	0,00	-66.916.946,06
Colombia	14.528.135,04	2.167.702,35	-12.360.432,69
Chile	1.150.993,29	2.398.230,04	1.247.236,75
México	3.670.328,40	185.429,38	-3.484.899,02
Paraguay	0,00	0,00	0,00
Perú	5.629.797,27	552.724,80	-5.077.072,47
Uruguay	0,00	0,00	0,00
Venezuela	0,00	29.139.674,34	29.139.674,34
R.Dom.	0,00	0,00	0,00
<b>Total</b>	<b>94.464.927,29</b>	<b>35.800.803,97</b>	<b>-58.664.123,32</b>
<b>México</b>			
Argentina	13.622,93	271.433,93	257.811,00
Bolivia	0,00	131.175,73	131.175,73
Brasil	302.481,12	0,00	-302.481,12
Colombia	0,00	0,00	0,00
Chile	0,00	0,00	0,00
Ecuador	185.429,38	3.670.328,40	3.484.899,02
Paraguay	0,00	0,00	0,00
Perú	11.017,79	0,00	-11.017,79
Uruguay	0,00	2.682.356,45	2.682.356,45
Venezuela	490,91	155.815.520,21	155.815.029,30
R.Dom.	0,00	571.607,58	571.607,58
<b>Total</b>	<b>513.042,13</b>	<b>163.142.422,30</b>	<b>162.629.380,17</b>
<b>Paraguay</b>			
Argentina	6.428.419,54	1.064.643,41	-5.363.776,13
Bolivia	0,00	0,00	0,00
Brasil	14.795.945,77	0,00	-14.795.945,77
Colombia	64.924,92	0,00	-64.924,92
Chile	405.593,04	726.589,28	320.996,24
Ecuador	0,00	0,00	0,00
México	0,00	0,00	0,00
Perú	45.072,46	0,00	-45.072,46
Uruguay	0,00	0,00	0,00
Venezuela	0,00	27.992.358,24	27.992.358,24
R.Dom.	0,00	0,00	0,00
<b>Total</b>	<b>21.739.955,73</b>	<b>29.783.590,93</b>	<b>8.043.635,20</b>

<b>País</b>	<b>Débitos</b>	<b>Créditos</b>	<b>Saldos</b>
<b>Perú</b>			
Argentina	2.730.087,09	3.952.123,16	1.222.036,07
Bolivia	0,00	1.949.004,25	1.949.004,25
Brasil	39.027.465,41	266.134,09	-38.761.331,32
Colombia	229.963,09	3.133,62	-226.829,47
Chile	69.676,88	359.211,77	289.534,89
Ecuador	552.724,80	5.629.797,27	5.077.072,47
México	0,00	11.017,79	11.017,79
Paraguay	0,00	45.072,46	45.072,46
Uruguay	145.436,58	107.015,56	-38.421,02
Venezuela	100,53	123.600.850,31	123.600.749,78
R.Dom.	0,00	0,00	0,00
<b>Total</b>	<b>42.755.454,38</b>	<b>135.923.360,28</b>	<b>93.167.905,90</b>
<b>Uruguay</b>			
Argentina	15.910.927,13	2.755.667,79	-13.155.259,34
Bolivia	0,00	61.572,14	61.572,14
Brasil	31.176.551,61	16.448.059,08	-14.728.492,53
Colombia	24.642,00	0,00	-24.642,00
Chile	423.942,41	0,00	-423.942,41
Ecuador	0,00	0,00	0,00
México	2.682.356,45	0,00	-2.682.356,45
Paraguay	0,00	0,00	0,00
Perú	107.015,56	145.436,58	38.421,02
Venezuela	0,00	268.574.318,02	268.574.318,02
R.Dom.	0,00	0,00	0,00
<b>Total</b>	<b>50.325.435,16</b>	<b>287.985.053,61</b>	<b>237.659.618,45</b>
<b>Venezuela</b>			
Argentina	314.104.895,52	1.337,62	-314.103.557,90
Bolivia	19.418.052,56	0,00	-19.418.052,56
Brasil	1.588.801.038,60	13.584,72	-1.588.787.453,88
Colombia	280.068.011,39	104,36	-280.067.907,03
Chile	208.601.039,94	5.253,22	-208.595.786,72
Ecuador	29.139.674,34	0,00	-29.139.674,34
México	155.815.520,21	490,91	-155.815.029,30
Paraguay	27.992.358,24	0,00	-27.992.358,24
Perú	123.600.850,31	100,53	-123.600.749,78
Uruguay	268.574.318,02	0,00	-268.574.318,02
R.Dom.	0,00	0,00	0,00
<b>Total</b>	<b>3.016.115.759,13</b>	<b>20.871,36</b>	<b>-3.016.094.887,77</b>
<b>R.Dom.</b>			
Argentina	0,00	0,00	0,00
Bolivia	0,00	0,00	0,00
Brasil	139.792.292,29	0,00	-139.792.292,29
Colombia	0,00	0,00	0,00
Chile	0,00	0,00	0,00
Ecuador	0,00	0,00	0,00
México	571.607,58	0,00	-571.607,58
Paraguay	0,00	0,00	0,00
Perú	0,00	0,00	0,00
Uruguay	0,00	0,00	0,00
Venezuela	0,00	0,00	0,00
<b>Total</b>	<b>140.363.899,87</b>	<b>0,00</b>	<b>-140.363.899,87</b>
<b>Total General 2014</b>	<b>4.004.986.562,77</b>	<b>4.004.986.562,77</b>	<b>0,00</b>

**CUADRO 5**  
**TOTALES AJUSTADOS DE MOVIMIENTOS POR PERÍODO Y ACUMULADO**  
**2014**

MILES DE DÓLARES

País	1er. Período	2do. Período	3er. Período	TOTAL
<b>Argentina</b>				
Bolivia	2.814,0	3.522,3	2.915,2	9.251,5
Brasil	171.370,1	50.883,9	192.260,4	414.514,4
Colombia	719,0	1.672,4	1.905,7	4.297,1
Chile	1.141,0	736,1	1.549,4	3.426,5
Ecuador	2.150,1	577,5	219,2	2.946,9
México	271,4	0,0	13,6	285,1
Paraguay	2.030,4	3.137,3	2.325,4	7.493,1
Perú	2.529,4	2.347,4	1.805,4	6.682,2
Uruguay	4.867,2	8.002,2	5.797,1	18.666,6
Venezuela	112.097,7	86.773,2	115.235,4	314.106,2
R.Dom.	0,0	0,0	0,0	0,0
<b>Total</b>	<b>299.990,4</b>	<b>157.652,3</b>	<b>324.026,8</b>	<b>781.669,6</b>
<b>Bolivia</b>				
Argentina	2.814,0	3.522,3	2.915,2	9.251,5
Brasil	3.333,4	5.028,0	790,4	9.151,8
Colombia	548,8	370,4	91,4	1.010,6
Chile	133,4	38,0	22,3	193,6
Ecuador	328,5	107,3	543,1	978,9
México	94,7	0,0	36,5	131,2
Paraguay	0,0	0,0	0,0	0,0
Perú	653,8	384,7	910,6	1.949,0
Uruguay	61,6	0,0	0,0	61,6
Venezuela	4.838,4	5.821,2	8.758,4	19.418,1
R.Dom.	0,0	0,0	0,0	0,0
<b>Total</b>	<b>12.806,4</b>	<b>15.271,8</b>	<b>14.068,0</b>	<b>42.146,2</b>
<b>Brasil</b>				
Argentina	171.370,1	50.883,9	192.260,4	414.514,4
Bolivia	3.333,4	5.028,0	790,4	9.151,8
Colombia	62,5	573,4	0,0	635,9
Chile	51.318,4	49.525,3	61.339,0	162.182,7
Ecuador	8.930,5	29.428,3	28.558,2	66.916,9
México	0,0	174,7	127,8	302,5
Paraguay	1.338,3	7.852,5	5.605,2	14.795,9
Perú	15.793,9	17.900,9	5.598,8	39.293,6
Uruguay	24.266,4	13.023,5	10.334,6	47.624,6
Venezuela	539.927,6	471.041,3	577.845,7	1.588.814,6
R.Dom.	48.805,4	56.934,0	34.052,8	139.792,3
<b>Total</b>	<b>865.146,4</b>	<b>702.365,9</b>	<b>916.513,0</b>	<b>2.484.025,3</b>
<b>Colombia</b>				
Argentina	719,0	1.672,4	1.905,7	4.297,1
Bolivia	548,8	370,4	91,4	1.010,6
Brasil	62,5	573,4	0,0	635,9
Chile	111,9	0,0	0,0	111,9
Ecuador	7.705,7	1.124,7	7.865,4	16.695,8
México	0,0	0,0	0,0	0,0
Paraguay	64,9	0,0	0,0	64,9
Perú	233,1	0,0	0,0	233,1
Uruguay	0,0	0,0	24,6	24,6
Venezuela	119.125,5	82.926,7	78.016,0	280.068,1
R.Dom.	0,0	0,0	0,0	0,0
<b>Total</b>	<b>128.571,3</b>	<b>86.667,6</b>	<b>87.903,2</b>	<b>303.142,1</b>

<b>País</b>	<b>1er. Período</b>	<b>2do. Período</b>	<b>3er. Período</b>	<b>TOTAL</b>
<b>Chile</b>				
Argentina	1.141,0	736,1	1.549,4	3.426,5
Bolivia	133,4	38,0	22,3	193,6
Brasil	51.318,4	49.525,3	61.339,0	162.182,7
Colombia	111,9	0,0	0,0	111,9
Ecuador	1.877,8	775,3	896,1	3.549,2
México	0,0	0,0	0,0	0,0
Paraguay	437,8	256,3	438,0	1.132,2
Perú	122,9	302,9	3,2	428,9
Uruguay	115,6	0,0	308,3	423,9
Venezuela	83.195,5	52.503,0	72.907,8	208.606,3
R.Dom.	0,0	0,0	0,0	0,0
<b>Total</b>	<b>138.454,2</b>	<b>104.136,9</b>	<b>137.464,1</b>	<b>380.055,3</b>
<b>Ecuador</b>				
Argentina	2.150,1	577,5	219,2	2.946,9
Bolivia	328,5	107,3	543,1	978,9
Brasil	8.930,5	29.428,3	28.558,2	66.916,9
Colombia	7.705,7	1.124,7	7.865,4	16.695,8
Chile	1.877,8	775,3	896,1	3.549,2
México	893,5	1.634,4	1.327,9	3.855,8
Paraguay	0,0	0,0	0,0	0,0
Perú	2.903,7	1.645,1	1.633,7	6.182,5
Uruguay	0,0	0,0	0,0	0,0
Venezuela	15.115,5	11.558,3	2.465,8	29.139,7
R.Dom.	0,0	0,0	0,0	0,0
<b>Total</b>	<b>39.905,3</b>	<b>46.851,0</b>	<b>43.509,5</b>	<b>130.265,7</b>
<b>México</b>				
Argentina	271,4	0,0	13,6	285,1
Bolivia	94,7	0,0	36,5	131,2
Brasil	0,0	174,7	127,8	302,5
Colombia	0,0	0,0	0,0	0,0
Chile	0,0	0,0	0,0	0,0
Ecuador	893,5	1.634,4	1.327,9	3.855,8
Paraguay	0,0	0,0	0,0	0,0
Perú	3,9	3,2	3,9	11,0
Uruguay	715,3	662,3	1.304,8	2.682,4
Venezuela	38.884,7	56.806,1	60.125,2	155.816,0
R.Dom.	291,5	0,0	280,1	571,6
<b>Total</b>	<b>41.155,0</b>	<b>59.280,7</b>	<b>63.219,7</b>	<b>163.655,5</b>
<b>Paraguay</b>				
Argentina	2.030,4	3.137,3	2.325,4	7.493,1
Bolivia	0,0	0,0	0,0	0,0
Brasil	1.338,3	7.852,5	5.605,2	14.795,9
Colombia	64,9	0,0	0,0	64,9
Chile	437,8	256,3	438,0	1.132,2
Ecuador	0,0	0,0	0,0	0,0
México	0,0	0,0	0,0	0,0
Perú	0,0	45,1	0,0	45,1
Uruguay	0,0	0,0	0,0	0,0
Venezuela	9.874,9	4.651,5	13.465,9	27.992,4
R.Dom.	0,0	0,0	0,0	0,0
<b>Total</b>	<b>13.746,4</b>	<b>15.942,6</b>	<b>21.834,5</b>	<b>51.523,5</b>

<u>Pais</u>	1er. Período	2do. Período	3er. Período	TOTAL
<b>Perú</b>				
Argentina	2.529,4	2.347,4	1.805,4	6.682,2
Bolivia	653,8	384,7	910,6	1.949,0
Brasil	15.793,9	17.900,9	5.598,8	39.293,6
Colombia	233,1	0,0	0,0	233,1
Chile	122,9	302,9	3,2	428,9
Ecuador	2.903,7	1.645,1	1.633,7	6.182,5
México	3,9	3,2	3,9	11,0
Paraguay	0,0	45,1	0,0	45,1
Uruguay	41,8	115,9	94,8	252,5
Venezuela	56.520,9	43.713,6	23.366,4	123.601,0
R.Dom.	0,0	0,0	0,0	0,0
<b>Total</b>	<b>78.803,4</b>	<b>66.458,7</b>	<b>33.416,7</b>	<b>178.678,8</b>
<b>Uruguay</b>				
Argentina	4.867,2	8.002,2	5.797,1	18.666,6
Bolivia	61,6	0,0	0,0	61,6
Brasil	24.266,4	13.023,5	10.334,6	47.624,6
Colombia	0,0	0,0	24,6	24,6
Chile	115,6	0,0	308,3	423,9
Ecuador	0,0	0,0	0,0	0,0
México	715,3	662,3	1.304,8	2.682,4
Paraguay	0,0	0,0	0,0	0,0
Perú	41,8	115,9	94,8	252,5
Venezuela	99.592,0	82.582,4	86.399,9	268.574,3
R.Dom.	0,0	0,0	0,0	0,0
<b>Total</b>	<b>129.660,0</b>	<b>104.386,3</b>	<b>104.264,2</b>	<b>338.310,5</b>
<b>Venezuela</b>				
Argentina	112.097,7	86.773,2	115.235,4	314.106,2
Bolivia	4.838,4	5.821,2	8.758,4	19.418,1
Brasil	539.927,6	471.041,3	577.845,7	1.588.814,6
Colombia	119.125,5	82.926,7	78.016,0	280.068,1
Chile	83.195,5	52.503,0	72.907,8	208.606,3
Ecuador	15.115,5	11.558,3	2.465,8	29.139,7
México	38.884,7	56.806,1	60.125,2	155.816,0
Paraguay	9.874,9	4.651,5	13.465,9	27.992,4
Perú	56.520,9	43.713,6	23.366,4	123.601,0
Uruguay	99.592,0	82.582,4	86.399,9	268.574,3
R.Dom.	0,0	0,0	0,0	0,0
<b>Total</b>	<b>1.079.172,7</b>	<b>898.377,4</b>	<b>1.038.586,5</b>	<b>3.016.136,6</b>
<b>R.Dom.</b>				
Argentina	0,0	0,0	0,0	0,0
Bolivia	0,0	0,0	0,0	0,0
Brasil	48.805,4	56.934,0	34.052,8	139.792,3
Colombia	0,0	0,0	0,0	0,0
Chile	0,0	0,0	0,0	0,0
Ecuador	0,0	0,0	0,0	0,0
México	291,5	0,0	280,1	571,6
Paraguay	0,0	0,0	0,0	0,0
Perú	0,0	0,0	0,0	0,0
Uruguay	0,0	0,0	0,0	0,0
Venezuela	0,0	0,0	0,0	0,0
<b>Total</b>	<b>49.096,9</b>	<b>56.934,0</b>	<b>34.333,0</b>	<b>140.363,9</b>
<b>Total General 2014</b>	<b>2.876.508,4</b>	<b>2.314.325,4</b>	<b>2.819.139,3</b>	<b>8.009.973,1</b>

## CUADRO 6

LÍNEAS DE CRÉDITO RECÍPROCO  
SUSCRITAS ENTRE BANCOS CENTRALES DE ACUERDO AL SISTEMA DE PAGOS  
(AL 31 DE DICIEMBRE DE 2014)  
(En miles de dólares)

Países	ARG.	BOL.	BRA.	COL.	CHI.	ECU.	MEX.	PAR.	PER.	URU.	VEN.	R.DOM	TOTAL
ARG.		20.000	1.500.000	5.000	50.000	3.500	20.000	10.000	40.000	8.000	30.000	500	1.687.000
BOL.	20.000		1.000	500	2.500	300	1.500	1.000	10.000	500	500		37.800
BRA.	1.500.000	1.000		40.000	80.000	30.000	120.000	150.000	50.000	45.000	200.000	4.000	2.220.000
COL.	5.000	500	40.000		20.000	10.000	30.000	500	8.000	1.500	30.000	5.000	150.500
CHI.	50.000	2.500	80.000	20.000		10.000	8.000	1.500	12.000	4.000	80.000	1.000	269.000
ECU.	3.500	300	30.000	10.000	10.000		15.000	500	15.000	1.000	15.000	1.000	101.300
MEX.	20.000	1.500	120.000	30.000	8.000	15.000		200	15.000	6.000	30.000	5.000	250.700
PAR.	10.000	1.000	150.000	500	1.500	500	200		6.000	1.000	500		171.200
PER.	40.000	10.000	50.000	8.000	12.000	15.000	15.000	6.000		10.000	25.000	500	191.500
URU.	8.000	500	45.000	1.500	4.000	1.000	6.000	1.000	10.000		800	300	78.100
VEN.	30.000	500	200.000	30.000	80.000	15.000	30.000	500	25.000	800		1.000	412.800
R.DOM	500		4.000	5.000	1.000	1.000	5.000		500	300	1.000		18.300
<b>TOTAL</b>	<b>1.687.000</b>	<b>37.800</b>	<b>2.220.000</b>	<b>150.500</b>	<b>269.000</b>	<b>101.300</b>	<b>250.700</b>	<b>171.200</b>	<b>191.500</b>	<b>78.100</b>	<b>412.800</b>	<b>18.300</b>	<b>5.588.200</b>

## CUADRO 7

### UTILIZACIÓN DE LAS LÍNEAS BILATERALES DE CRÉDITO RECÍPROCAS (\*) 2014

Miles de dólares y Porcentajes

	L. Créd. Bilateral (31/12/14)	Saldos de la Compensación - 2014			Saldos / Líneas		
		1er. Período	2do. Período	3er. Período	%	%	%
<b>Argentina</b>							
Bolivia	20.000	2.814,0	2.062,5	2.729,1	14,1	10,3	13,6
Brasil	1.500.000	-171.370,1	-50.586,9	-188.497,8	-11,4	-3,4	-12,6
Colombia	5.000	-364,6	-1.672,4	-1.588,4	-7,3	-33,4	-31,8
Chile	50.000	-918,0	-454,3	-963,3	-1,8	-0,9	-1,9
Ecuador	3.500	1.959,1	12,2	219,2	56,0	0,3	6,3
México	20.000	-271,4	0,0	13,6	-1,4	0,0	0,1
Paraguay	10.000	1.572,8	1.883,4	1.907,6	15,7	18,8	19,1
Perú	40.000	-2.377,8	-322,2	1.478,0	-5,9	-0,8	3,7
Uruguay	8.000	3.353,1	4.826,5	4.975,7	41,9	60,3	62,2
Venezuela	30.000	112.097,7	86.773,2	115.232,7	373,7	289,2	384,1
R.Dom.	500	0,0	0,0	0,0	0,0	0,0	0,0
<b>Totales</b>	<b>1.687.000</b>	<b>-53.505,3</b>	<b>42.522,0</b>	<b>-64.493,7</b>			
<b>Bolivia</b>							
Argentina	20.000	-2.814,0	-2.062,5	-2.729,1	-14,1	-10,3	-13,6
Brasil	1.000	-3.333,4	-5.028,0	-790,4	-333,3	-502,8	-79,0
Colombia	500	546,5	14,2	-91,4	109,3	2,8	-18,3
Chile	2.500	133,4	-38,0	-22,3	5,3	-1,5	-0,9
Ecuador	300	-328,5	-107,3	-543,1	-109,5	-35,8	-181,0
México	1.500	-94,7	0,0	-36,5	-6,3	0,0	-2,4
Paraguay	1.000	0,0	0,0	0,0	0,0	0,0	0,0
Perú	10.000	-653,8	-384,7	-910,6	-6,5	-3,8	-9,1
Uruguay	500	-61,6	0,0	0,0	-12,3	0,0	0,0
Venezuela	500	4.838,4	5.821,2	8.758,4	967,7	1164,2	1751,7
R.Dom.	0	0,0	0,0	0,0	#¡DIV/0!	#¡DIV/0!	#¡DIV/0!
<b>Totales</b>	<b>37.800</b>	<b>-1.767,7</b>	<b>-1.784,9</b>	<b>3.635,0</b>			
<b>Brasil</b>							
Argentina	1.500.000	171.370,1	50.586,9	188.497,8	11,4	3,4	12,6
Bolivia	1.000	3.333,4	5.028,0	790,4	333,3	502,8	79,0
Colombia	40.000	62,5	573,4	0,0	0,2	1,4	0,0
Chile	80.000	-36.264,9	-30.726,3	-28.028,0	-45,3	-38,4	-35,0
Ecuador	30.000	8.930,5	29.428,3	28.558,2	29,8	98,1	95,2
México	120.000	0,0	174,7	127,8	0,0	0,1	0,1
Paraguay	150.000	1.338,3	7.852,5	5.605,2	0,9	5,2	3,7
Perú	50.000	15.274,3	17.894,6	5.592,5	30,5	35,8	11,2
Uruguay	45.000	-8.535,8	12.972,0	10.292,3	-19,0	28,8	22,9
Venezuela	200.000	539.907,8	471.041,0	577.838,7	270,0	235,5	288,9
R.Dom.	4.000	48.805,4	56.934,0	34.052,8	1220,1	1423,4	851,3
<b>Totales</b>	<b>2.220.000</b>	<b>744.221,5</b>	<b>621.759,0</b>	<b>823.327,7</b>			
<b>Colombia</b>							
Argentina	5.000	364,6	1.672,4	1.588,4	7,3	33,4	31,8
Bolivia	500	-546,5	-14,2	91,4	-109,3	-2,8	18,3
Brasil	40.000	-62,5	-573,4	0,0	-0,2	-1,4	0,0
Chile	20.000	111,9	0,0	0,0	0,6	0,0	0,0
Ecuador	10.000	4.191,6	303,4	7.865,4	41,9	3,0	78,7
México	30.000	0,0	0,0	0,0	0,0	0,0	0,0
Paraguay	500	64,9	0,0	0,0	13,0	0,0	0,0
Perú	8.000	226,8	0,0	0,0	2,8	0,0	0,0
Uruguay	1.500	0,0	0,0	24,6	0,0	0,0	1,6
Venezuela	30.000	119.125,3	82.926,7	78.016,0	397,1	276,4	260,1
R.Dom.	5.000	0,0	0,0	0,0	0,0	0,0	0,0
<b>Totales</b>	<b>150.500</b>	<b>123.476,2</b>	<b>84.314,8</b>	<b>87.585,9</b>			

\* Un valor positivo indica saldo acreedor y un valor negativo, saldo deudor. Un valor absoluto mayor a 100 (sombreados) indica insuficiencia de la línea de crédito.

	L. Créd. Bilateral (31/12/14)	Saldos de la Compensación - 2014			Saldos / Líneas Ordinarias		
		1er. Período	2do. Período	3er. Período	%	%	%
<b>Chile</b>							
Argentina	50.000	918,0	454,3	963,3	1,8	0,9	1,9
Bolivia	2.500	-133,4	38,0	22,3	-5,3	1,5	0,9
Brasil	80.000	36.264,9	30.726,3	28.028,0	45,3	38,4	35,0
Colombia	20.000	-111,9	0,0	0,0	-0,6	0,0	0,0
Ecuador	10.000	-1.738,1	622,2	-131,3	-17,4	6,2	-1,3
México	8.000	0,0	0,0	0,0	0,0	0,0	0,0
Paraguay	1.500	-26,4	-256,3	-38,3	-1,8	-17,1	-2,6
Perú	12.000	-122,9	-163,5	-3,2	-1,0	-1,4	0,0
Uruguay	4.000	115,6	0,0	308,3	2,9	0,0	7,7
Venezuela	80.000	83.185,0	52.503,0	72.907,8	104,0	65,6	91,1
R.Dom.	1.000	0,0	0,0	0,0	0,0	0,0	0,0
<b>Totales</b>	<b>269.000</b>	<b>118.350,9</b>	<b>83.924,0</b>	<b>102.057,0</b>			
<b>Ecuador</b>							
Argentina	3.500	-1.959,1	-12,2	-219,2	-56,0	-0,3	-6,3
Bolivia	300	328,5	107,3	543,1	109,5	35,8	181,0
Brasil	30.000	-8.930,5	-29.428,3	-28.558,2	-29,8	-98,1	-95,2
Colombia	10.000	-4.191,6	-303,4	-7.865,4	-41,9	-3,0	-78,7
Chile	10.000	1.738,1	-622,2	131,3	17,4	-6,2	1,3
México	15.000	-522,6	-1.634,4	-1.327,9	-3,5	-10,9	-8,9
Paraguay	500	0,0	0,0	0,0	0,0	0,0	0,0
Perú	15.000	-2.588,4	-1.384,0	-1.104,7	-17,3	-9,2	-7,4
Uruguay	1.000	0,0	0,0	0,0	0,0	0,0	0,0
Venezuela	15.000	15.115,5	11.558,3	2.465,8	100,8	77,1	16,4
R.Dom.	1.000	0,0	0,0	0,0	0,0	0,0	0,0
<b>Totales</b>	<b>101.300</b>	<b>-1.010,1</b>	<b>-21.718,8</b>	<b>-35.935,2</b>			
<b>México</b>							
Argentina	20.000	271,4	0,0	-13,6	1,4	0,0	-0,1
Bolivia	1.500	94,7	0,0	36,5	6,3	0,0	2,4
Brasil	120.000	0,0	-174,7	-127,8	0,0	-0,1	-0,1
Colombia	30.000	0,0	0,0	0,0	0,0	0,0	0,0
Chile	8.000	0,0	0,0	0,0	0,0	0,0	0,0
Ecuador	15.000	522,6	1.634,4	1.327,9	3,5	10,9	8,9
Paraguay	200	0,0	0,0	0,0	0,0	0,0	0,0
Perú	15.000	-3,9	-3,2	-3,9	0,0	0,0	0,0
Uruguay	6.000	715,3	662,3	1.304,8	11,9	11,0	21,7
Venezuela	30.000	38.884,7	56.806,1	60.124,2	129,6	189,4	200,4
R.Dom.	5.000	291,5	0,0	280,1	5,8	0,0	5,6
<b>Totales</b>	<b>250.700</b>	<b>40.776,3</b>	<b>58.925,0</b>	<b>62.928,1</b>			
<b>Paraguay</b>							
Argentina	10.000	-1.572,8	-1.883,4	-1.907,6	-15,7	-18,8	-19,1
Bolivia	1.000	0,0	0,0	0,0	0,0	0,0	0,0
Brasil	150.000	-1.338,3	-7.852,5	-5.605,2	-0,9	-5,2	-3,7
Colombia	500	-64,9	0,0	0,0	-13,0	0,0	0,0
Chile	1.500	26,4	256,3	38,3	1,8	17,1	2,6
Ecuador	500	0,0	0,0	0,0	0,0	0,0	0,0
México	200	0,0	0,0	0,0	0,0	0,0	0,0
Perú	6.000	0,0	-45,1	0,0	0,0	-0,8	0,0
Uruguay	1.000	0,0	0,0	0,0	0,0	0,0	0,0
Venezuela	500	9.874,9	4.651,5	13.465,9	1975,0	930,3	2693,2
R.Dom.	0	0,0	0,0	0,0	#¡DIV/0!	#¡DIV/0!	#¡DIV/0!
<b>Totales</b>	<b>171.200</b>	<b>6.925,3</b>	<b>-4.873,1</b>	<b>5.991,5</b>			



	L. Créd. Bilateral (31/12/14)	Saldos de la Compensación - 2014			Saldos / Líneas Ordinarias		
		1er. Período	2do. Período	3er. Período	%	%	%
<b>Perú</b>							
Argentina	40.000	2.377,8	322,2	-1.478,0	5,9	0,8	-3,7
Bolivia	10.000	653,8	384,7	910,6	6,5	3,8	9,1
Brasil	50.000	-15.274,3	-17.894,6	-5.592,5	-30,5	-35,8	-11,2
Colombia	8.000	-226,8	0,0	0,0	-2,8	0,0	0,0
Chile	12.000	122,9	163,5	3,2	1,0	1,4	0,0
Ecuador	15.000	2.588,4	1.384,0	1.104,7	17,3	9,2	7,4
México	15.000	3,9	3,2	3,9	0,0	0,0	0,0
Paraguay	6.000	0,0	45,1	0,0	0,0	0,8	0,0
Uruguay	10.000	41,8	6,6	-86,9	0,4	0,1	-0,9
Venezuela	25.000	56.520,7	43.713,6	23.366,4	226,1	174,9	93,5
R.Dom.	500	0,0	0,0	0,0	0,0	0,0	0,0
<b>Totales</b>	<b>191.500</b>	<b>46.808,2</b>	<b>28.128,2</b>	<b>18.231,5</b>			
<b>Uruguay</b>							
Argentina	8.000	-3.353,1	-4.826,5	-4.975,7	-41,9	-60,3	-62,2
Bolivia	500	61,6	0,0	0,0	12,3	0,0	0,0
Brasil	45.000	8.535,8	-12.972,0	-10.292,3	19,0	-28,8	-22,9
Colombia	1.500	0,0	0,0	-24,6	0,0	0,0	-1,6
Chile	4.000	-115,6	0,0	-308,3	-2,9	0,0	-7,7
Ecuador	1.000	0,0	0,0	0,0	0,0	0,0	0,0
México	6.000	-715,3	-662,3	-1.304,8	-11,9	-11,0	-21,7
Paraguay	1.000	0,0	0,0	0,0	0,0	0,0	0,0
Perú	10.000	-41,8	-6,6	86,9	-0,4	-0,1	0,9
Venezuela	800	99.592,0	82.582,4	86.399,9	12449,0	10322,8	10800,0
R.Dom.	300	0,0	0,0	0,0	0,0	0,0	0,0
<b>Totales</b>	<b>78.100</b>	<b>103.963,6</b>	<b>64.115,0</b>	<b>69.581,1</b>			
<b>Venezuela</b>							
Argentina	30.000	-112.097,7	-86.773,2	-115.232,7	-373,7	-289,2	-384,1
Bolivia	500	-4.838,4	-5.821,2	-8.758,4	-967,7	-1164,2	-1751,7
Brasil	200.000	-539.907,8	-471.041,0	-577.838,7	-270,0	-235,5	-288,9
Colombia	30.000	-119.125,3	-82.926,7	-78.016,0	-397,1	-276,4	-260,1
Chile	80.000	-83.185,0	-52.503,0	-72.907,8	-104,0	-65,6	-91,1
Ecuador	15.000	-15.115,5	-11.558,3	-2.465,8	-100,8	-77,1	-16,4
México	30.000	-38.884,7	-56.806,1	-60.124,2	-129,6	-189,4	-200,4
Paraguay	500	-9.874,9	-4.651,5	-13.465,9	-1975,0	-930,3	-2693,2
Perú	25.000	-56.520,7	-43.713,6	-23.366,4	-226,1	-174,9	-93,5
Uruguay	800	-99.592,0	-82.582,4	-86.399,9	-12449,0	-10322,8	-10800,0
R.Dom.	1.000	0,0	0,0	0,0	0,0	0,0	0,0
<b>Totales</b>	<b>412.800</b>	<b>-1.079.142,0</b>	<b>-898.377,0</b>	<b>-1.038.575,8</b>			
<b>R. Dom.</b>							
Argentina	500	0,0	0,0	0,0	0,0	0,0	0,0
Bolivia	0	0,0	0,0	0,0	# ¡DIV/0!	# ¡DIV/0!	# ¡DIV/0!
Brasil	4.000	-48.805,4	-56.934,0	-34.052,8	-1220,1	-1423,4	-851,3
Colombia	5.000	0,0	0,0	0,0	0,0	0,0	0,0
Chile	1.000	0,0	0,0	0,0	0,0	0,0	0,0
Ecuador	1.000	0,0	0,0	0,0	0,0	0,0	0,0
México	5.000	-291,5	0,0	-280,1	-5,8	0,0	-5,6
Paraguay	0	0,0	0,0	0,0	# ¡DIV/0!	# ¡DIV/0!	# ¡DIV/0!
Perú	500	0,0	0,0	0,0	0,0	0,0	0,0
Uruguay	300	0,0	0,0	0,0	0,0	0,0	0,0
Venezuela	1.000	0,0	0,0	0,0	0,0	0,0	0,0
<b>Totales</b>	<b>18.300</b>	<b>-49.096,9</b>	<b>-56.934,0</b>	<b>-34.333,0</b>			
<b>Total General</b>	<b>5.588.200</b>						

## CUADRO 8

### INSTRUMENTOS DÉBITOS OPERACIONES CANALIZADAS POR EL CONVENIO 2014

#### NUMERO DE OPERACIONES

PAIS	CC	CD	LA	PA	PE	OP+OD	GN	TOTAL
ARG	414	129	1.011	30	0	14	0	1.598
BOL	122	115	0	0	0	13	0	250
BRA	16	51	0	0	0	22	0	89
COL	19	3	0	0	0	4	0	26
CHI	366	17	0	0	0	13	0	396
ECU	189	70	69	18	0	13	0	359
MEX	4	1	0	0	0	15	0	20
PAR	97	63	0	0	0	0	0	160
PER	73	52	0	0	0	1	0	126
URU	220	151	4	0	0	13	0	388
VEN	4.873	1.685	787	108	0	1.372	0	8.825
DOM	0	0	0	48	0	0	0	48
<b>TOTAL</b>	<b>6.393</b>	<b>2.337</b>	<b>1.871</b>	<b>204</b>	<b>0</b>	<b>1.480</b>	<b>0</b>	<b>12.285</b>

#### EN DÓLARES

PAIS	CC	CD	LA	PA	PE	OP+OD	GN	TOTAL
ARG	33.011.275	12.476.217	262.167.061	30.292.245	0	11.626	0	337.958.423,73
BOL	9.224.034	11.962.203	0	0	0	10.985	0	21.197.222,39
BRA	15.986.600	130.672.324	0	0	0	24.031	0	146.682.955,56
COL	3.589.398	284.890	0	0	0	3.227	0	3.877.514,44
CHI	36.781.026	998.875	0	0	0	15.431	0	37.795.332,34
ECU	29.826.189	6.972.910	2.791.933	49.604.645	0	10.989	0	89.206.665,02
MEX	487.269	13.589	0	0	0	12.261	0	513.119,81
PAR	12.631.908	9.074.571	0	0	0	0	0	21.706.478,62
PER	24.189.273	20.251.473	0	0	0	100	0	44.440.845,70
URU	30.374.049	20.049.691	25.505	0	0	10.985	0	50.460.229,91
VEN	1.624.752.147	867.721.216	108.258.852	143.692.576	0	210.983.618	0	2.955.408.408,77
DOM	0	0	0	108.710.404	0	0	0	108.710.404,41
<b>TOTAL</b>	<b>1.820.853.168,46</b>	<b>1.080.477.960,50</b>	<b>373.243.350,77</b>	<b>332.299.869,75</b>	<b>0,00</b>	<b>211.083.251,22</b>	<b>0,00</b>	<b>3.817.957.600,70</b>

### INTERESES Y COMISIONES Y GASTOS DÉBITOS OPERACIONES CANALIZADAS POR EL CONVENIO 2014

#### NUMERO

PAIS	INT. CC	INT. CD	INT. LA	INT. PA	CG	TOTAL
ARG	0	0	1.045	30	142	1.217
BOL	0	17	0	0	174	191
BRA	0	0	0	0	5	5
COL	0	0	0	0	6	6
CHI	0	2	0	0	4	6
ECU	15	2	78	46	223	364
MEX	0	0	0	0	0	0
PAR	0	4	0	0	34	38
PER	0	0	0	0	48	48
URU	0	0	0	0	121	121
VEN	0	0	0	159	7.347	7.506
DOM	0	0	0	41	0	41
<b>TOTAL</b>	<b>15</b>	<b>25</b>	<b>1.123</b>	<b>276</b>	<b>8.104</b>	<b>9.543</b>

#### DÓLARES

PAIS	INT. CC	INT. CD	INT. LA	INT. PA	CG	TOTAL
ARG	0	0	60.436.599	29.425.984	60.610	89.923.192,12
BOL	0	134.091	0	0	66.737	200.827,47
BRA	0	0	0	0	348.222	348.222,44
COL	0	0	0	0	2.441	2.441,15
CHI	0	1.840	0	0	617	2.456,07
ECU	285.982	1.458	81.126	4.740.546	250.205	5.359.317,64
MEX	0	0	0	0	0	0,00
PAR	0	9.519	0	0	9.499	19.017,99
PER	0	0	0	0	31.131	31.131,27
URU	0	0	0	0	76.768	76.767,66
VEN	0	0	0	52.948.011	10.421.152	63.369.162,72
DOM	0	0	0	31.648.617	0	31.648.617,46
<b>TOTAL</b>	<b>285.982,04</b>	<b>146.907,91</b>	<b>60.517.725,11</b>	<b>118.763.158,65</b>	<b>11.267.380,28</b>	<b>190.981.153,99</b>

#### Notas

CC:	Cartas de crédito	PE:	Pagarés de operaciones de descuento
CD:	Créditos documentarios	OP:	Órdenes de pago
CG:	Comisiones y gastos	OD:	Órdenes de pago divisibles
LA:	Letras avaladas	GN:	Giros nominativos
PA:	Pagarés	INT:	Intereses

Por la metodología de su presentación, esta información no comprende los extornos ni las anulaciones de extornos efectuados durante el período.

## CUADRO 9

### INSTRUMENTOS CRÉDITOS OPERACIONES CANALIZADAS POR EL CONVENIO 2014

#### NUMERO DE OPERACIONES

PAIS	CC	CD	LA	PA	PE	OP+OD	GN	TOTAL
ARG	553	352	5	0	0	234	0	1.144
BOL	32	1	0	0	0	1	0	34
BRA	2.076	1.067	1.520	194	0	0	0	4.857
COL	2.084	0	269	0	0	177	0	2.530
CHI	462	155	51	0	0	128	0	796
ECU	161	0	0	0	0	18	0	179
MEX	143	362	2	10	0	700	0	1.217
PAR	6	59	0	0	0	9	0	74
PER	460	178	13	0	0	151	0	802
URU	416	163	11	0	0	48	0	638
VEN	0	0	0	0	0	14	0	14
DOM	0	0	0	0	0	0	0	0
<b>TOTAL</b>	<b>6.393</b>	<b>2.337</b>	<b>1.871</b>	<b>204</b>	<b>0</b>	<b>1.480</b>	<b>0</b>	<b>12.285</b>

#### EN DÓLARES

PAIS	CC	CD	LA	PA	PE	OP+OD	GN	TOTAL
ARG	244.507.304	72.974.758	190.620	0	0	34.645.827	0	352.318.509,10
BOL	18.741.511	2.100.000	0	0	0	216.500	0	21.058.010,54
BRA	791.167.345	694.173.571	338.023.092	331.763.070	0	0	0	2.155.127.077,86
COL	250.319.895	0	12.645.615	0	0	29.934.389	0	292.899.898,72
CHI	161.642.361	142.674.783	11.771.875	0	0	28.278.896	0	344.367.915,82
ECU	33.823.039	0	0	0	0	1.871.388	0	35.694.427,59
MEX	47.852.254	34.266.863	966.635	536.800	0	78.742.894	0	162.365.445,21
PAR	1.168.862	26.814.903	0	0	0	1.671.357	0	29.655.122,55
PER	79.854.523	40.604.368	6.574.038	0	0	9.553.004	0	136.585.932,76
URU	191.776.073	66.868.714	3.071.477	0	0	26.148.182	0	287.864.446,27
VEN	0	0	0	0	0	20.814	0	20.814,28
DOM	0	0	0	0	0	0	0	0,00
<b>TOTAL</b>	<b>1.820.853.168,46</b>	<b>1.080.477.960,50</b>	<b>373.243.350,77</b>	<b>332.299.869,75</b>	<b>0,00</b>	<b>211.083.251,22</b>	<b>0,00</b>	<b>3.817.957.600,70</b>

### INTERESES Y COMISIONES Y GASTOS CRÉDITOS OPERACIONES CANALIZADAS POR EL CONVENIO 2014

#### NUMERO

PAIS	INT. CC	INT. CD	INT. LA	INT. PA	CG	TOTAL
ARG	0	17	0	0	932	949
BOL	0	0	0	0	16	16
BRA	2	8	1.045	266	1.973	3.294
COL	13	0	78	0	3.197	3.288
CHI	0	0	0	0	169	169
ECU	0	0	0	0	35	35
MEX	0	0	0	10	935	945
PAR	0	0	0	0	16	16
PER	0	0	0	0	626	626
URU	0	0	0	0	205	205
VEN	0	0	0	0	0	0
DOM	0	0	0	0	0	0
<b>TOTAL</b>	<b>15</b>	<b>25</b>	<b>1.123</b>	<b>276</b>	<b>8.104</b>	<b>9.543</b>

#### DÓLARES

PAIS	INT. CC	INT. CD	INT. LA	INT. PA	CG	TOTAL
ARG	0	134.091	0	0	625.748	759.839,27
BOL	0	0	0	0	47.170	47.170,32
BRA	2.351	12.817	60.436.599	118.728.351	1.950.084	181.130.201,72
COL	283.631	0	81.126	0	5.928.035	6.292.792,97
CHI	0	0	0	0	1.206.845	1.206.844,74
ECU	0	0	0	0	31.787	31.787,46
MEX	0	0	0	34.808	424.455	459.263,09
PAR	0	0	0	0	123.121	123.120,77
PER	0	0	0	0	216.897	216.896,57
URU	0	0	0	0	713.237	713.237,08
VEN	0	0	0	0	0	0,00
DOM	0	0	0	0	0	0,00
<b>TOTAL</b>	<b>285.982,04</b>	<b>146.907,91</b>	<b>60.517.725,11</b>	<b>118.763.158,65</b>	<b>11.267.380,28</b>	<b>190.981.153,99</b>

#### Notas

CC:	Cartas de crédito	PE:	Pagarés de operaciones de descuento
CD:	Créditos documentarios	OP:	Órdenes de pago
CG:	Comisiones y gastos	OD:	Órdenes de pago divisibles
LA:	Letras avaladas	GN:	Giros nominativos
PA:	Pagarés	INT:	Intereses

Por la metodología de su presentación, esta información no comprende los extornos ni las anulaciones de extornos efectuados durante el período.