



Secretaría General

ALADI/SEC/di 2676
30 de marzo de 2016

CONVENIO DE PAGOS Y CRÉDITOS RECÍPROCOS

EVALUACIÓN DEL FUNCIONAMIENTO DEL SISTEMA
DE PAGOS DE LA ALADI EN EL AÑO 2015

INDICE

I.	RESUMEN EJECUTIVO	3
II.	FUNCIONAMIENTO DEL CONVENIO DE PAGOS	6
II.1	Canalización de operaciones	6
II.2	Evolución de los débitos y de las importaciones por país.....	8
II.3	Evolución de los créditos y de las exportaciones por país.....	9
II.4	Análisis de los saldos ajustados por país	10
II.5	Ahorro de divisas	11
II.6	Transferencias anticipadas	12
II.7	Tasa de interés	13
II.8	Líneas bilaterales de crédito recíproco y su utilización.....	14
II.9	Instrumentos utilizados	14
II.10	Instituciones autorizadas.....	15
III.	ASPECTOS INSTITUCIONALES.....	16
IV.	CONCLUSIONES	16
	ANEXO I... ..	19
	ANEXO II... ..	21

I. RESUMEN EJECUTIVO

El monto de las operaciones cursadas por el Convenio de Pagos y Créditos Recíprocos de la ALADI registró, en 2015, un descenso del 44,9% respecto al año anterior, alcanzando a 2.207 millones de dólares; en tanto, la participación de las operaciones cursadas por el Convenio de Pagos en relación a las importaciones intrarregionales se ubicó en el 1,9%.

Monto de las operaciones canalizadas y relación con las importaciones intrarregionales

Años	Millones de US\$	% de las Import. Intrarregionales
2011	5.822,7	3,6
2012	6.134,6	3,9
2013	5.630,3	3,6
2014	4.005,0	2,8
2015	2.206,8	1,9

En cuanto a la cantidad de operaciones registradas en el año 2015 (8.345), estas descendieron un 32,1% en relación al año 2014; y si se considera el valor promedio por operación, se produjo también una disminución (-22,1%) al ubicarse en 242.172 dólares en el año en estudio, cuando el año anterior había sido de 310.782 dólares.

Operaciones canalizadas, valor y promedio

Años	Cantidad de operaciones	Millones de US\$	Valor promedio US\$
2011	25.205	5.669	224.918
2012	22.735	5.940	261.250
2013	17.345	5.458	314.701
2014	12.285	3.818	310.782
2015	8.345	2.021	242.172

Nota: Las cifras corresponden al número de operaciones y valor y no incluyen los intereses ni las Comisiones y Gastos

Al considerar los débitos, se destacó el incremento de Bolivia (70,2%), de Uruguay (20,6%) y de la República Dominicana (3,2%) en 2015 en relación al 2014, y disminuciones en los restantes países.

**Evolución de los débitos
2014-2015**

Miles de dólares y porcentajes

Países	2014		2015		Variación	
	Valores	%	Valores	%	%	Contribución
Argentina	428.573,3	10,7	397.516,3	18,0	-7,2	1,7
Bolivia	21.031,9	0,5	35.789,9	1,6	70,2	-0,8
Brasil	147.358,6	3,7	16.379,2	0,7	-88,9	7,3
Colombia	3.882,6	0,1	34,6	0,0	-99,1	0,2
Chile	37.861,7	0,9	29.308,4	1,3	-22,6	0,5
Ecuador	94.464,9	2,4	84.824,8	3,8	-10,2	0,5
México	513,0	0,0	443,3	0,0	-13,6	0,0
Paraguay	21.740,0	0,5	12.521,7	0,6	-42,4	0,5
Perú	42.755,5	1,1	30.536,8	1,4	-28,6	0,7
Uruguay	50.325,4	1,3	60.673,2	2,7	20,6	-0,6
Venezuela	3.016.115,8	75,3	1.393.894,1	63,2	-53,8	90,2
R.Dom.	140.363,9	3,5	144.843,0	6,6	3,2	-0,2
TOTAL	4.004.986,6	100,0	2.206.765,2	100,0	-44,9	100,0

Cabe notar, que en el caso de los créditos, solamente Bolivia tuvo un incremento del orden del 9,2% en 2015; mientras que, se produjeron descensos en los demás países en relación al 2014.

**Evolución de los créditos
2014-2015**

Miles de dólares y porcentajes

Países	2014		2015		Variación	
	Valores	%	Valores	%	%	Contribución
Argentina	353.096,3	8,8	204.584,6	9,3	-42,1	8,3
Bolivia	21.114,3	0,5	23.051,5	1,0	9,2	-0,1
Brasil	2.336.666,8	58,3	1.418.909,9	64,3	-39,3	51,0
Colombia	299.259,5	7,5	168.265,6	7,6	-43,8	7,3
Chile	342.193,6	8,5	180.206,7	8,2	-47,3	9,0
Ecuador	35.800,8	0,9	15.997,2	0,7	-55,3	1,1
México	163.142,4	4,1	70.242,2	3,2	-56,9	5,2
Paraguay	29.783,6	0,7	24.939,6	1,1	-16,3	0,3
Perú	135.923,4	3,4	44.423,9	2,0	-67,3	5,1
Uruguay	287.985,1	7,2	56.142,1	2,5	-80,5	12,9
Venezuela	20,9	0,0	1,9	0,0	-90,9	0,0
R.Dom.	0,0	0,0	0,0	0,0	-	0,0
TOTAL	4.004.986,6	100,0	2.206.765,2	100,0	-44,9	100,0

Por otra parte, la operativa del Convenio en 2015 permitió un ahorro de divisas que alcanzó a 161,6 millones de dólares, representando un grado de compensación multilateral global de 7,3%.

Ahorro de divisas y grado de compensación multilateral global

Años	Ahorro de divisas (Millones de US\$)	Grado de Compensación (%)
2011	198,2	3,4
2012	378,5	6,2
2013	338,4	6,0
2014	312,2	7,8
2015	161,6	7,3

En relación a los pagos anticipados en 2015, los mismos alcanzaron un total de 610 millones de dólares, equivalente al 27,6% de las operaciones cursadas por el Convenio, porcentaje inferior a lo acontecido en los últimos años.

Evolución de los pagos anticipados

Años	Transferencias Anticipadas (Millones de US\$)	% del monto de operaciones canalizadas
2011	5.010,1	86,0
2012	4.606,5	75,1
2013	3.305,2	58,7
2014	1.972,6	49,3
2015	610,0	27,6

En cuanto a la utilización de los diferentes tipos de instrumentos canalizables por el Sistema en el año en estudio, la cantidad cartas de crédito y los créditos documentarios representaron el 65,1% de los instrumentos cursados y el 61,5% del valor de las operaciones; las letras avaladas registraron un 25,8% y el 14,8%, en tanto las órdenes de pago y órdenes de pago divisibles fueron el 3,9% y el 1,3%, respectivamente.

Participación anual de los principales instrumentos canalizados (% en el total de las cantidades y montos)

Años	Cartas y Créd.Doc.		Letras avaladas		Órdenes de pago	
	%Cant.	%Monto	%Cant.	%Monto	%Cant.	%Monto
2011	46,2	54,4	8,1	11,8	43,3	29,1
2012	52,7	58,8	12,7	12,6	32,3	21,8
2013	54,4	61,6	16,2	11,8	27,0	19,3
2014	63,9	72,6	21,8	10,9	10,8	5,3
2015	65,1	61,5	25,8	14,8	3,9	1,3

Por su parte, la tasa de interés aplicable a los saldos bilaterales de los bancos centrales tuvo un leve aumento, comenzando en 1,30% y finalizando en 1,43% en el último cuatrimestre de 2015.

**Tasa de interés
(%)**

Años	Períodos		
	1er.	2do.	3er.
2011	1,35	1,30	1,49
2012	1,60	1,56	1,42
2013	1,34	1,32	1,28
2014	1,27	1,26	1,26
2015	1,30	1,34	1,43

En relación a las líneas de crédito recíproco vigentes entre los bancos centrales miembros, éstas tuvieron una modificación en el transcurso de 2015. A partir del 1° de octubre de dicho año, la línea de crédito recíproca entre los Bancos Centrales de Argentina y de Venezuela se modificó, pasando de 30 millones de dólares a 90 millones de dólares, de acuerdo a las comunicaciones que ambos bancos centrales hicieron llegar a la Secretaría General de la ALADI.

En consecuencia, al 31 de diciembre de 2015, el valor total de las líneas de crédito recíproco se situó en 5.708.200.000 dólares,

Con respecto a los límites de las líneas de crédito, éstas resultan suficientes en la mayoría de los casos, con excepción de las que cubren algunas relaciones de Venezuela con sus copartícipes, y en otros casos puntuales.

Finalmente, con referencia a los aspectos institucionales, en 2015 se celebraron, por una parte, la XLVI Reunión del Consejo para Asuntos Financieros y Monetarios de la ALADI (ALADI/CFM/XLVI/Acta), que aprobó los Informes de las LVI y LVII Reuniones de la Comisión Asesora de Asuntos Financieros y Monetarios y permitió que el Consejo conociera los progresos y trabajos que la Comisión Asesora está realizando en la revisión del mismo, con base a lo establecido en la Resolución 110 de abril de 2014; y, por otra, las LVII (ALADI/CAFM/LVII/Informe, de abril de 2015) y LVIII (ALADI/CAFM/LVIII/Informe, de octubre de 2015) Reuniones de la Comisión Asesora, que continuaron avanzando en la revisión del marco jurídico del mecanismo de pagos.

II. FUNCIONAMIENTO DEL CONVENIO DE PAGOS

II.1 Canalización de operaciones

En 2015, el monto total de las operaciones canalizadas a través del Convenio de Pagos ascendió a 2.206.765.247,63 dólares, disminuyendo un 44,9% respecto a 2014¹, cuyo registro había sido de 4.004.986.562,77 dólares.

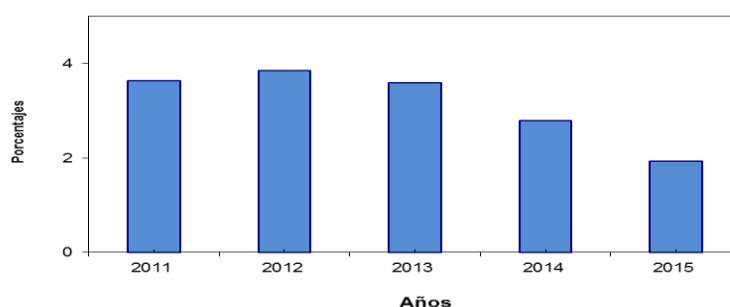
¹ ALADI/SEC/di 2631, 20 de marzo de 2015.

Según cifras ajustadas², luego de dos años consecutivos de incrementos (2011 y 2012), en los últimos tres años se produjeron bajas en los montos canalizados.

A su vez, si se compara el monto de los débitos con el de las importaciones intrarregionales, se constata que en 2015, aproximadamente, 2 dólares de cada cien dólares destinados a la compra de bienes adquiridos intrarregionalmente fueron canalizados a través del Convenio de Pagos, porcentaje inferior al registrado en el 2014.

GRÁFICO 1

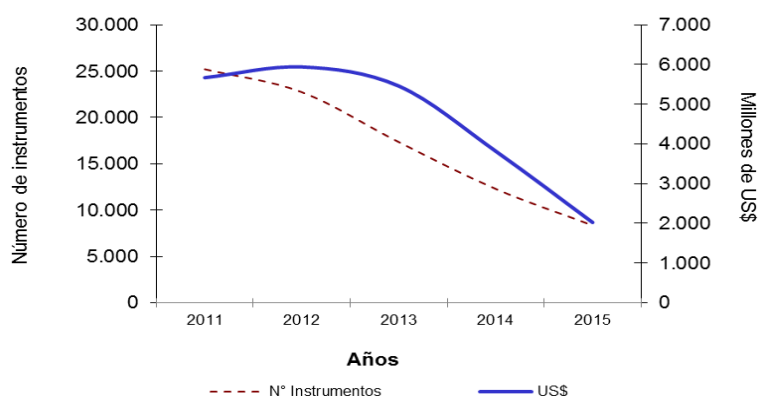
Relación entre operaciones cursadas e importaciones intrarregionales
Período: 2011-2015



Por otra parte, si se analiza la cantidad de operaciones canalizadas a través del Convenio, se constata que, en 2015, la misma descendió un 32,1% (8.345 operaciones) con respecto a 2014 (12.285 operaciones), conforme se aprecia en el siguiente Gráfico.

GRÁFICO 2

Cantidad de instrumentos y monto de las operaciones cursadas
Período: 2011-2015



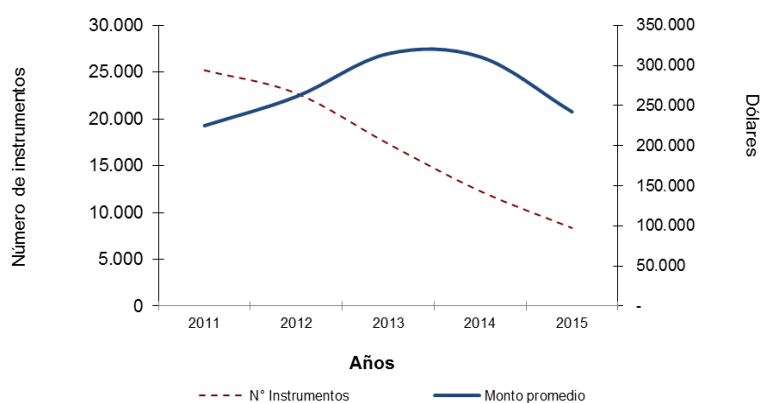
² Nota explicativa: Las cifras primarias, es decir la suma de los débitos, o de los créditos, bilaterales, registrados al final de cada período de compensación, según reporte del Banco Agente, alcanzaron en 2015 a 1.596.790.823,77 dólares (**Anexo II - Cuadros Estadísticos, Cuadro 1**).

Sin embargo, esta cifra no refleja el hecho que durante cada período de compensación se producen transferencias anticipadas, que en esta oportunidad fueron de 609.974.423,86 dólares (**Anexo II - Cuadros Estadísticos, Cuadros 2A y 2B**), correspondiente a operaciones cursadas por medio del Convenio de Pagos. La incorporación de estos pagos a las cifras primarias, y los eventuales arreglos bilaterales que pudieran existir, determina las denominadas "cifras ajustadas" (**Anexo II - Cuadros Estadísticos, Cuadro 4**), que reflejan con exactitud el total de operaciones cursadas a través del Convenio de Pagos y Créditos Recíprocos de la ALADI.

Mientras que, el valor unitario de las operaciones descendió un 22,1% (dólares 242.172 en 2015, en tanto que en 2014 se había ubicado en 310.782 dólares), tal como figura en el Gráfico 3.

GRÁFICO 3

**Cantidad de instrumentos y monto promedio de las operaciones cursadas
Período: 2011-2015**



II.2 Evolución de los débitos y de las importaciones por país

Al analizar la composición de los débitos por país se destaca que, en 2015, el 63,2% de los débitos correspondieron a Venezuela, proporción menor a los últimos años en que se situaba por encima del 90%, seguido de Argentina que se ubicó en esta oportunidad en el 18%. Si se excluye Venezuela, los restantes miembros habían aumentado sus débitos que pasaron de 1.238,9 millones de dólares en 2011 (8,6%), a 1.304,3 millones de dólares (5,3%) en 2012. Para 2013, se ubicó en 1.230,4 millones de dólares descendiendo un 5,7% en relación al 2012, en 2014 se situó en 988,9 millones de dólares, disminuyendo un 19,6% y en 2015, en 812,9 millones de dólares, disminuyendo un 17,8%.

El descenso de los débitos producido en 2015, en comparación con 2014, se vincula con la disminución en la mayoría de los países; mientras que, los incrementos se produjeron en Bolivia (70,2%), Uruguay (20,6%) y la República Dominicana (3,2%), los cuales no alcanzaron para compensar las disminuciones indicadas.

La relación entre los débitos y las importaciones intrarregionales para cada uno de los países miembros muestra que Venezuela es el país que canalizó, en 2015, el 17,9% de sus importaciones a través del Convenio de Pagos.

En el Cuadro 1 se pueden apreciar estos comentarios.

CUADRO 1

Evolución de los débitos y de las importaciones intrarregionales Período: 2014 - 2015

Millones de dólares y porcentajes

Países	2014					2015					
	Débitos	%	Import. CIF (a)	%	%	Débitos	%	Import. CIF (a)	%	%	%
	(1)		(2)		(1/2)	(3)		(4)		(3/4)	(3/1)
Argentina	429	10,7	21.078	14,7	2,0	398	18,0	18.577	16,2	2,1	-7,2
Bolivia	21	0,5	4.584	3,2	0,5	36	1,6	4.409	3,9	0,8	70,2
Brasil	147	3,7	35.230	24,6	0,4	16	0,7	25.949	22,7	0,1	-88,9
Colombia	4	0,1	12.962	9,0	0,0	0	0,0	9.805	8,6	0,0	-99,1
Chile	38	0,9	17.131	11,9	0,2	29	1,3	13.714	12,0	0,2	-22,6
Ecuador	94	2,4	6.432	4,5	1,5	85	3,8	5.059	4,4	1,7	-10,2
México	1	0,0	9.908	6,9	0,0	0	0,0	9.750	8,5	0,0	-13,6
Paraguay	22	0,5	5.717	4,0	0,4	13	0,6	4.614	4,0	0,3	-42,4
Perú	43	1,1	10.422	7,3	0,4	31	1,4	8.779	7,7	0,3	-28,6
Uruguay	50	1,3	4.533	3,2	1,1	61	2,7	3.556	3,1	1,7	20,6
Venezuela (b)	3.016	75,3	12.370	8,6	24,4	1.394	63,2	7.808	6,8	17,9	-53,8
R.Dom.(*)	140	3,5	3.025	2,1	4,6	145	6,6	2.421	2,1	6,0	3,2
Totales	4.005	100,0	143.391	100,0	2,8	2.207	100,0	114.441	100,0	1,9	-44,9

Fuente ALAD: Información de comercio suministrada por los países miembros

(a): Excepto Brasil, México y República Dominicana en valores FOB

(b): Información obtenida de sus copartícipes en cifras de comercio

Fuente República Dominicana: Elaborado por el Banco Central, Departamento Internacional, Subdirección de Balanza de Pagos, a partir de informaciones suministradas por la Dirección General de Aduanas (DGA).

(*) : Cifras preliminares.

Nota: El país de origen o procedencia se determina a partir de la declaración ofrecida por cada importador a la Dirección General de Aduanas. Esto puede implicar que la información disponible no identifique adecuadamente el origen de la mercancía, debido a que se refiere, en muchos casos, al último puerto de embarque, el cual no necesariamente concuerde con el país de origen.

II.3 Evolución de los créditos y de las exportaciones por país

Al analizar la composición de los créditos por país se destaca que, en 2015, el 64,3% de los mismos correspondieron a Brasil, seguido de Argentina (9,3%), Chile (8,2%) y Colombia (7,6%), entre otros.

Esta situación de los créditos muestra que solamente Bolivia (9,2) aumentó en relación a 2014; en tanto que, para el resto de los países se produjeron disminuciones.

Al analizar la relación entre los créditos y las exportaciones intrarregionales para cada uno de los países miembros se aprecia que Brasil (4%), Colombia (2,4%), Uruguay (2,4%) y Chile (1,9%) son los que canalizan mayormente sus exportaciones a través del Convenio de Pagos.

En el siguiente Cuadro 2 se pueden apreciar estos comentarios.

CUADRO 2

Evolución de los créditos y de las exportaciones intrarregionales Período: 2014 - 2015

Millones de dólares y porcentajes

Países	2014					2015					
	Créditos	%	Export. FOB	%	%	Créditos	%	Export. FOB	%	%	
	(1)		(2)		(1/2)	(3)		(4)		(3/4)	(3/1)
Argentina	353	8,8	25.718	18,6	1,4	205	9,3	19.108	17,5	1,1	-42,1
Bolivia	21	0,5	8.087	5,8	0,3	23	1,0	5.175	4,7	0,4	9,2
Brasil	2.337	58,3	40.702	29,4	5,7	1.419	64,3	35.155	32,2	4,0	-39,3
Colombia	299	7,5	9.247	6,7	3,2	168	7,6	7.094	6,5	2,4	-43,8
Chile	342	8,5	11.232	8,1	3,0	180	8,2	9.360	8,6	1,9	-47,3
Ecuador	36	0,9	5.973	4,3	0,6	16	0,7	3.774	3,5	0,4	-55,3
México	163	4,1	18.683	13,5	0,9	70	3,2	15.470	14,2	0,5	-56,9
Paraguay	30	0,7	4.951	3,6	0,6	25	1,1	4.593	4,2	0,5	-16,3
Perú	136	3,4	7.418	5,4	1,8	44	2,0	5.299	4,9	0,8	-67,3
Uruguay	288	7,2	3.145	2,3	9,2	56	2,5	2.372	2,2	2,4	-80,5
Venezuela (b)	0	0,0	3.194	2,3	0,0	0	0,0	1.623	1,5	0,0	-90,9
R.Dom.(*)	0	0,0	259	0,2	0,0	0	0,0	197	0,2	0,0	-
Totales	4.005	100,0	138.609	100,0	2,9	2.207	100,0	109.220	100,0	2,0	-44,9

Fuente ALADI: Información de comercio suministrada por los países miembros

(b): Información obtenida de sus coparticipes en cifras de comercio

Fuente República Dominicana: Elaborado por el Banco Central, Departamento Internacional, Subdirección de Balanza de Pagos, a partir de informaciones suministradas por la Dirección General de Aduanas (DGA).

(*) : Cifras preliminares.

Nota: El país de origen o procedencia se determina a partir de la declaración ofrecida por cada importador a la Dirección General de Aduanas. Esto puede implicar que la información disponible no identifique adecuadamente el origen de la mercancía, debido a que se refiere, en muchos casos, al último puerto de embarque, el cual no necesariamente concuerda con el país de origen.

II.4 Análisis de los saldos ajustados por país

La diferencia entre los créditos y los débitos por país determina el saldo al final de cada período de compensación, excluidas las transferencias anticipadas. En el siguiente Cuadro 3 se presentan los saldos bilaterales ajustados por país.

CUADRO 3

Saldos bilaterales ajustados de la compensación Período: 2015

Miles de dólares

Deudores	Acreedores											
	Arg	Bol	Bra	Col	Chi	Ecu	Mex	Par	Per	Uru	Ven	R.Dom
Arg		(4.113,8)	382.257,0	1.890,1	1.579,4	627,9	170,8	(1919,2)	(616,1)	(2.064,1)	(184.880,3)	0,0
Bol	4.113,8		27.742,6	136,8	241,8	616,5	291,3	0,0	1.577,4	0,0	(2.1981,7)	0,0
Bra	(382.257,0)	(27.742,6)		0,0	(26.095,2)	(77.794,0)	(338,7)	(9.198,4)	(29.001,0)	(35.118,0)	(670.142,8)	(144.843,0)
Col	(1.890,1)	(136,8)	0,0		0,0	(700,6)	0,0	0,0	(53,9)	0,0	(165.449,5)	0,0
Chi	(1.579,4)	(241,8)	26.095,2	0,0		1.429,3	0,0	(431,4)	292,1	(265,2)	(176.197,3)	0,0
Ecu	(627,9)	(616,5)	77.794,0	700,6	(1.429,3)		0,0	0,0	4.861,3	0,0	(11.854,6)	0,0
Mex	(170,8)	(291,3)	338,7	0,0	0,0	0,0		0,0	89,0	(6.773,6)	(62.990,9)	0,0
Par	1919,2	0,0	9.198,4	0,0	431,4	0,0	0,0		234,4	0,0	(24.201,2)	0,0
Per	616,1	(1.577,4)	29.001,0	53,9	(292,1)	(4.861,3)	(89,0)	(234,4)		(9,6)	(36.494,4)	0,0
Uru	2.064,1	0,0	35.118,0	0,0	265,2	0,0	6.773,6	0,0	9,6		(39.699,4)	0,0
Ven	184.880,3	2.1981,7	670.142,8	165.449,5	176.197,3	11.854,6	62.990,9	24.201,2	36.494,4	39.699,4		0,0
R.Dom	0,0	0,0	144.843,0	0,0	0,0	0,0	0,0	0,0	0,0	0,0	0,0	
Totales	(192.931,6)	(12.738,4)	1.402.530,7	168.231,0	150.898,3	(68.827,6)	69.798,8	12.417,8	13.887,2	(4.531,0)	(1.393.892,2)	(144.843,0)

II.5 Ahorro de divisas

Los saldos a compensar resultan de la diferencia entre los créditos y los débitos. Sin embargo, la existencia de transferencias durante el período de la compensación, así como previamente al cierre de la misma, determinan que los saldos a compensar deban ser ajustados.

Las transferencias anticipadas, al aumentar el movimiento de las divisas, limitan los beneficios que podrían obtenerse por la utilización del Convenio.

A los efectos de cuantificar el grado de aprovechamiento del beneficio del ahorro de divisas derivado de la compensación, se procedió a calcular un “índice del grado de compensación” que determina a cuanto equivale el ahorro de divisas realizado -entendido como la diferencia entre el monto de operaciones cursadas y el de divisas transferidas- en relación al monto de las operaciones cursadas.

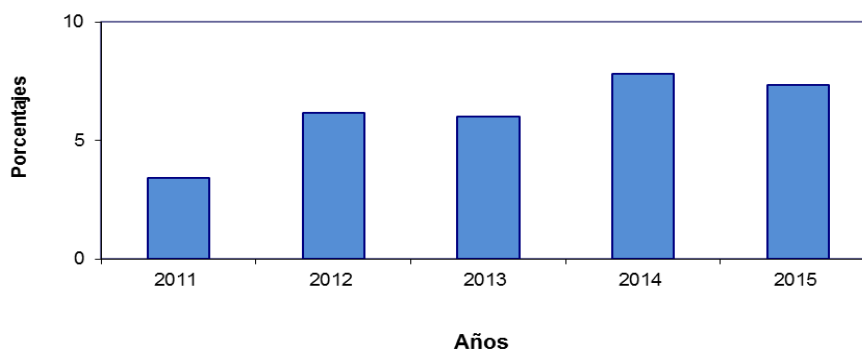
El “índice del grado de compensación” asume un valor de 100 cuando el nivel de ahorro de divisas es máximo -y por ende el monto total de divisas transferidas es igual a cero-, mientras que es nulo, cuando el nivel de ahorro es mínimo y el monto de las divisas transferidas es igual al monto total de operaciones cursadas.

En 2015, el indicador se ubicó en 7,3% frente al 7,8% de 2014, al 6% de 2013, al 6,2% de 2012 y al 3,4% de 2011.

En el Gráfico 4 se pueden apreciar estos comentarios.

GRÁFICO 4

Grado de compensación multilateral Período: 2011 - 2015



Por otra parte, al analizar el grado de compensación por país se observa que los Bancos Centrales de Brasil, México, Argentina, Uruguay, Chile y Perú presentaron en 2015 el ratio más elevado. En los casos del Brasil y México obedece a la ausencia de pagos anticipados. Mientras que, la República Dominicana y Venezuela, son los que presentaron el menor grado de compensación.

CUADRO 4

Saldos de la compensación y grado de compensación por país Período: 2014 - 2015

Miles de dólares y Porcentajes

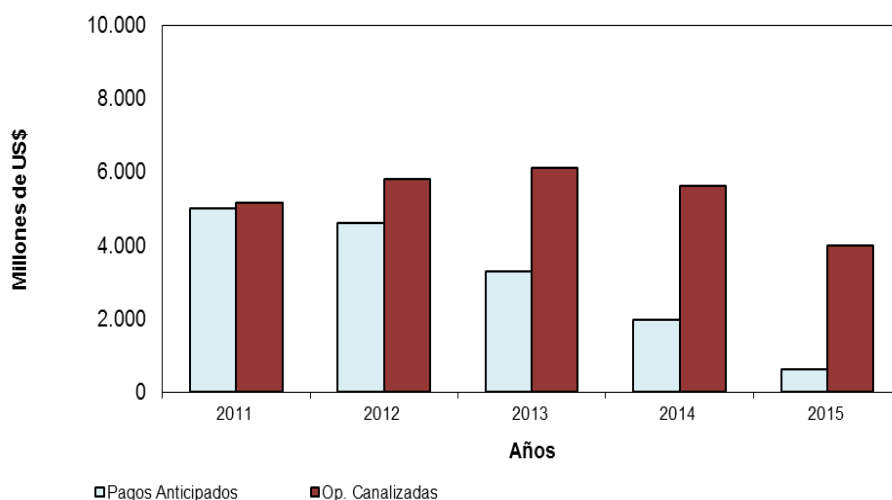
Países	2014		2015	
	Saldos	Grado de Compensación	Saldos	Grado de Compensación
Argentina	-75.477,1	23,2%	-192.931,6	30,1%
Bolivia	82,4	8,3%	-12.738,4	3,1%
Brasil	2.189.308,2	100,0%	1.402.530,7	100,0%
Colombia	295.376,9	23,1%	168.231,0	1,9%
Chile	304.331,9	78,0%	150.898,3	8,8%
Ecuador	-58.664,1	9,1%	-68.827,6	5,3%
México	162.629,4	100,0%	69.798,8	100,0%
Paraguay	8.043,6	18,5%	12.417,8	3,6%
Perú	93.167,9	5,6%	13.887,2	8,4%
Uruguay	237.659,6	34,7%	-4.531,0	23,0%
Venezuela	-3.016.094,9	0,0%	-1.393.892,2	0,0%
R.Dom.	-140.363,9	0,0%	-144.843,0	0,0%
Total	0,0	7,8%	0,0	7,3%

II.6 Transferencias anticipadas

Con relación a las transferencias anticipadas en 2015, las mismas alcanzaron un total de 609.974.423,86 dólares, equivalente al 27,6% de las operaciones cursadas por el Convenio de Pagos. De esta manera, en relación al monto de las operaciones cursadas en los últimos años, se registró un descenso de la preferencia de los bancos centrales por realizar pagos anticipados.

GRÁFICO 5

Transferencias anticipadas y operaciones canalizadas Período: 2011 - 2015



El siguiente Cuadro 5 desglosa las transferencias anticipadas realizadas por cada uno de los bancos centrales del Convenio, donde se destaca que Venezuela (41,6%) fue el mayor pagador, seguido de la República Dominicana (23,7%) y el Ecuador (10%); mientras que, Brasil y México no efectuaron pagos anticipados en 2015. Adicionalmente, los mayores receptores de pagos anticipados fueron Brasil (59,1%), Argentina (13,9%) y Colombia (10,5%).

CUADRO 5

Transferencias anticipadas por país Período: 2015

Miles de dólares

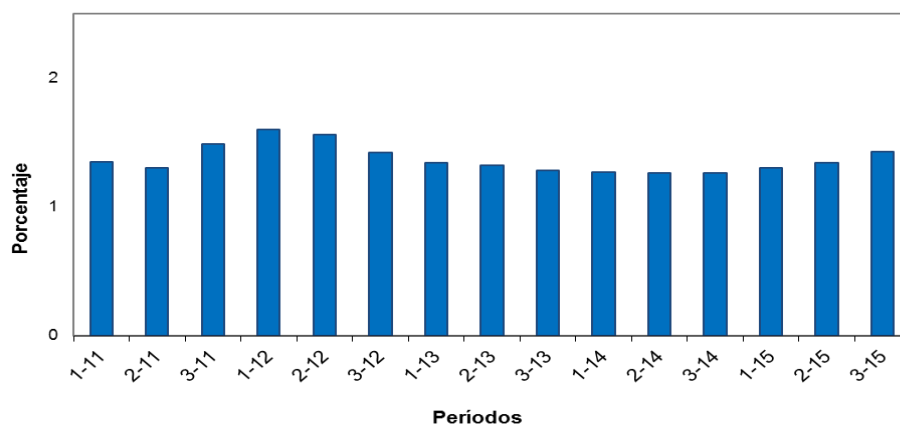
Pagadores	Receptores													Total pagadores
	Argentina	Bolivia	Brasil	Colombia	Chile	Ecuador	México	Paraguay	Perú	Uruguay	Venezuela	R. Dom.		
Argentina		0,0	12.650,8	69,7	119,9	0,0	82,5	162,8	0,0	0,0	0,0	0,0	0,0	13.085,8
Bolivia	3.676,6		27.527,3	0,7	202,3	569,3	291,2	0,0	1.299,7	0,0	0,0	0,0	0,0	33.567,1
Brasil	0,0	0,0		0,0	0,0	0,0	0,0	0,0	0,0	0,0	0,0	0,0	0,0	0,0
Colombia	33,9	0,0	0,0		0,0	0,0	0,0	0,0	0,0	0,0	0,0	0,0	0,0	33,9
Chile	0,0	0,0	24.428,3	0,0		1.858,3	0,0	158,1	284,0	0,0	0,0	0,0	0,0	26.728,7
Ecuador	317,0	0,0	54.704,8	689,8	429,0		0,0	0,0	4.653,2	0,0	0,0	0,0	0,0	60.793,8
México	0,0	0,0	0,0	0,0	0,0	0,0		0,0	0,0	0,0	0,0	0,0	0,0	0,0
Paraguay	908,1	0,0	6.348,6	0,0	407,9	0,0	0,0		234,0	0,0	0,0	0,0	0,0	7.898,6
Perú	959,2	0,0	26.952,0	53,9	0,0	0,0	0,0	0,0		0,0	0,0	0,0	0,0	27.965,2
Uruguay	1.267,9	0,0	33.730,8	0,0	0,0	0,0	6.610,0	0,0	0,0		0,0	0,0	0,0	41.608,7
Venezuela	77.727,5	21.954,4	29.557,3	63.247,2	0,0	0,0	0,0	24.167,0	0,0	36.797,4		0,0	0,0	253.450,9
R. Dom.	0,0	0,0	144.841,7	0,0	0,0	0,0	0,0	0,0	0,0	0,0	0,0		0,0	144.841,7
Total receptores	84.890,3	21.954,4	360.741,7	64.061,4	1.159,1	2.427,6	6.983,8	24.487,9	6.470,9	36.797,4	0,0	0,0	0,0	609.974,4

II.7 Tasa de interés

En lo que respecta a la tasa de interés aplicable a los saldos bilaterales de los bancos centrales, esta se ubicó en el primer cuatrimestre en 1,30%, para finalizar en 1,43% en el último cuatrimestre de 2015, lo cual puede visualizarse en el siguiente Gráfico.

GRÁFICO 6

Evolución de la tasa de interés Período: 2011 - 2015



II.8 Líneas bilaterales de crédito recíproco y su utilización

Las líneas de crédito recíproco cubren los saldos que diariamente se producen en las relaciones bilaterales vigentes entre los Bancos Centrales miembros en cada período.

En 2015, éstas tuvieron una modificación: a partir del 1° de octubre, la línea de crédito recíproca entre los Bancos Centrales de Argentina y de Venezuela se modificó, pasando de 30 millones de dólares a 90 millones de dólares, de acuerdo a las comunicaciones que ambos bancos centrales hicieron llegar a la Secretaría General de la ALADI.

En consecuencia, al 31 de diciembre de 2015, el valor total de las líneas de crédito recíproco se situó en 5.708.200.000 dólares.³

En cuanto a la utilización de las líneas bilaterales de crédito, al igual que en los últimos años, éstas han sido insuficientes en algunas de las relaciones de Venezuela con sus copartícipes, así como en situaciones puntuales, según lo indicado en el siguiente Cuadro.⁴

CUADRO 6

Índice de utilización de las líneas bilaterales de crédito recíprocas * ** Período: 2015

Miles de dólares y Porcentajes

PAÍSES	2015						
	L. Créd. Bilateral ** (31/12/15)	Saldos de la Compensación - 2015			Saldos / Líneas Ordinarias		
		1er. Período	2do. Período	3er. Período	%	%	%
Bolivia-Brasil	1.000	-8.034,8	-5.729	-13.979	-803,5	-572,9	-1.397,9
Bolivia-Venezuela	500	17.777,4	4.204	0	3.555,5	840,9	0,0
Brasil-Ecuador	30.000	9.419,5	32.775	35.600	31,4	109,2	118,7
Brasil-Venezuela	200.000	244.125,4	222.712	203.305	122,1	111,4	101,7
Brasil-R.Dom.	4.000	57.630,4	58.528	28.685	1.440,8	1.463,2	717,1
Colombia-Venezuela	30.000	66.188,1	48.718	50.543	220,6	162,4	168,5
Paraguay-Venezuela	500	1.917,5	22.284	0	383,5	4.456,7	0,0
Uruguay-Venezuela	800	36.768,3	1.986	946	4.596,0	248,2	118,2

* Un valor positivo indica saldo acreedor y un valor negativo, saldo deudor. Un valor absoluto mayor a 100 (sombreados) indica insuficiencia de la línea de crédito.

** A partir del 1/10/2015 se produjo un aumento de la línea de crédito recíproca entre los Bancos Centrales de Argentina y de Venezuela.

II.9 Instrumentos utilizados

En lo que respecta a los instrumentos utilizados para canalizar las operaciones, en el Cuadro 7 se observa que, en 2015, las cartas de crédito y créditos documentarios fueron los instrumentos más empleados, tanto en cantidad como en valor.

³ En el **Anexo II - Cuadros Estadísticos, Cuadro 6** se detallan las líneas bilaterales de crédito recíproco entre los Bancos Centrales miembros.

⁴ En el **Anexo II - Cuadros Estadísticos, Cuadro 7** se presentan los saldos bilaterales por país de cada cuatrimestre y el monto de la línea de crédito vigente.

CUADRO 7

Instrumentos utilizados para canalizar operaciones Período: 2014 - 2015

Cantidad y Miles de dólares

Instrumentos	2014				2015			
	Nº	%	Miles US\$	%	Nº	%	Miles US\$	%
CC/Cred.Docum.+ CC/CDI	8.770	63,9	2.901.764	72,6	6.335	65,1	1.348.744	61,5
Letras (LA+LAI)	2.994	21,8	433.761	10,9	2.508	25,8	324.161	14,8
Pagarés (PA+PAI)	480	3,5	451.063	11,3	501	5,2	492.348	22,4
Pagarés Desc. (PE)	0	0,0	0	0,0	0	0,0	0	0,0
O. Pago (OP+OD)	1.480	10,8	211.083	5,3	383	3,9	28.866	1,3
Giros Nominat. (GN)	0	0,0	0	0,0	0	0,0	0	0,0
Total	13.724	100,0	3.997.671	100,0	9.727	100,0	2.194.119	100,0

Nota: No están incluidas las Comisiones y Gastos

Al respecto, la cantidad cartas de crédito y los créditos documentarios representaron el 65,1% de los instrumentos cursados y el 61,5% del valor de las operaciones, cuando en 2014, la relación era de 63,9% y 72,6%, respectivamente.

En tanto, las letras avaladas se ubicaron en el 25,8% de los instrumentos canalizados y en el 14,8% del valor de las operaciones, cuando en 2014 era de 21,8% y 10,9%, respectivamente.

Mientras que, las órdenes de pago y órdenes de pago divisibles alcanzaron al 3,9% del total de instrumentos emitidos -cuando en 2014 era del 10,8%-, representando el 1,3% del valor de las operaciones, siendo en 2014 esa relación del 5,3%.⁵

II.10 Instituciones autorizadas

De acuerdo a la información relevada en la Secretaría General a través del Sistema SICAP/ALADI, al 14 de enero de 2016, se encontraban autorizadas para operar a través del Convenio de Pagos un total de 286 "Instituciones Autorizadas" (IFAs), entendiéndose por tales, según lo establecido en la normativa del Convenio de Pagos, a las casas matrices y sucursales de bancos comerciales e instituciones financieras residentes en cada uno de los países de los bancos centrales que sean expresamente facultadas por éstos para canalizar pagos a través del mecanismo.

⁵ En el **Anexo II - Cuadros Estadísticos, Cuadros 8 y 9** se presenta la información estadística discriminada por número, tipo de instrumento y valores correspondientes a 2015.

CUADRO 8

Número de instituciones autorizadas Período: 2014 - 2015

IFAs	2014	2015
Argentina	32	33
Bolivia	32	33
Brasil	46	47
Colombia	18	18
Chile	24	24
Ecuador	43	41
México	14	14
Paraguay	17	17
Perú	11	11
Uruguay	16	15
Venezuela	26	26
R.Dom.	8	7
Totales	287	286

Nota: La información de 2014 corresponde al 16/01/2015 y la de 2015 al 14/01/16.

III. ASPECTOS INSTITUCIONALES

Con referencia a los aspectos institucionales, en el año en estudio se realizaron la XLVI Reunión del Consejo para Asuntos Financieros y Monetarios de la ALADI (ALADI/CFM/XLVI/Acta), en Cancún, México, que aprobó los informes de las LVI y LVII Reuniones de la Comisión Asesora y tomó conocimiento de los avances de los trabajos relativos a lo dispuesto en la Resolución 110; y, en las sedes del Banco Central de Reserva del Perú y del Banco Central de Bolivia, las LVII (ALADI/CAFM/LVII/Informe) y LVIII (ALADI/CAFM/LVIII/Informe) Reuniones de la Comisión Asesora, respectivamente, destacando, entre los temas considerados, los trabajos sobre la revisión del marco jurídico del Convenio de Pagos.

IV. CONCLUSIONES

El monto operado a través del Convenio de Pagos en 2015 tuvo un descenso en relación al 2014 del 44,9% para ubicarse en los dos mil doscientos siete millones de dólares; mientras que, la relación monto operaciones cursadas/importaciones intrarregionales se situó en el 1,9%, siendo inferior a la registrada en 2014.

En cuanto a la cantidad de operaciones registradas en el año en estudio (8.345), estas descendieron un 32,1% en relación al año 2014 (12.285); y si se considera el valor promedio por operación, se produjo también una disminución (-22,1%) al ubicarse en 242.172 dólares en el año en estudio, cuando el año anterior había sido de 310.782 dólares.

Por su parte, se destaca que la disposición y capacidad de realizar pagos anticipados fue menor a los últimos años (27,6% del monto total operado), lo cual permitió un ahorro de divisas que alcanzó a 161,6 millones de dólares, representando un grado de compensación multilateral global de 7,3%.

Finalmente, en relación a los instrumentos utilizados para canalizar las operaciones, las cartas de crédito y créditos documentarios fueron los instrumentos más empleados, tanto en cantidad como en valor, seguidos de las letras avaladas.

ANEXO I

EVOLUCIÓN HISTÓRICA DEL FUNCIONAMIENTO DEL CONVENIO DE PAGOS

La canalización de operaciones por el Convenio fue creciente desde 1966 hasta 1981. En dicho desarrollo fue importante, durante los primeros años de funcionamiento, la incorporación gradual de todos los actuales miembros del Sistema y el perfeccionamiento de las relaciones bilaterales entre los mismos, la cual culminó en 1979 al completarse la red de posibles líneas bilaterales de crédito entre los Bancos Centrales miembros de ALALC/ALADI.

A su vez, con la incorporación de la República Dominicana en 1973, la red de convenios posibles aumentó a 66, de los cuales, con los 9 celebrados por el Banco Central de dicho país, los acuerdos en operación llegaron a 64.

En 1982, se produce un primer retroceso en la operativa del Convenio causada por la crisis de liquidez y del comercio intrarregional, comportamiento que, con oscilaciones, permaneció hasta 1986, año a partir del cual se recupera la tendencia al crecimiento de los pagos cursados hasta alcanzar, en 1992, una canalización de US\$ 13.772 millones.

En 1993, no obstante el alto valor registrado -US\$ 13.176 millones-, se observa una disminución con relación al año anterior, a la vez que en 1994 decae un 11% adicional respecto al año precedente. Es en 1995 cuando, además de recuperar el crecimiento de las operaciones cursadas por el Convenio, se logra un total de US\$ 14.020 millones, cifra que representa el mayor valor absoluto histórico registrado hasta el momento.

Sin embargo, dichos niveles no se mantuvieron en el tiempo. Es así que a partir de 1996 se produce un punto de inflexión en la operativa del Convenio de Pagos, registrándose una caída sostenida en el total del valor de las operaciones hasta alcanzar su mínimo registro en 2003, con US\$ 702 millones cursados.

A partir de 2004, el valor de las operaciones cursadas por el Convenio inicia un nuevo proceso de crecimiento ininterrumpido hasta 2008. No obstante, si bien esta etapa de crecimiento coincidió con una nueva fase de expansión del comercio intrarregional, que registró valores históricos permanentemente en los últimos años, la recuperación no parece ser producto de ese dinamismo ni de una reversión en la situación estructural del Convenio, sino el resultado del comportamiento de Venezuela.

En 2009 y 2010 se produce una disminución de las cifras canalizadas; mientras que, en 2011 y 2012 se retoma el ritmo ascendente, para volver a descender en 2013, 2014 y 2015. No obstante ello, en estos últimos años se destaca la reducción de los pagos anticipados y el aumento del grado de compensación.

A lo largo de los años de su vigencia se canalizó por el Convenio de Pagos una cifra acumulada de 286.418,5 millones de dólares. De ese total, se pagaron efectivamente 134.656,3 millones de dólares representando un ahorro promedio en el uso de divisas convertibles del 53%; mientras que, el mayor grado de compensación multilateral global se registró en 1986 con un 84% del total canalizado; en tanto, el menor valor fue del 2,2% en 2007, para ubicarse en 2015 en el 7,3%.

A continuación, se presenta el siguiente cuadro que contiene la reseña de la evolución histórica del Convenio de Pagos y Créditos Recíprocos.

Estadísticas históricas del Convenio de Pagos

Millones de dólares

Años	Transferencias	Divisas	Operaciones	%	Importaciones	%
	Anticipadas	Transferidas	Canalizadas	(2/3)	Intrarregionales	(3/4)
	(1)	(2)	(3)		(4)	
1966	0,0	31,4	106,4	29,5	985,0	10,8
1967	0,0	93,8	332,8	28,2	1.008,0	33,0
1968	0,0	129,5	392,1	33,0	1.062,0	36,9
1969	0,0	81,0	481,8	16,8	1.301,0	37,0
1970	15,0	109,6	560,5	19,5	1.354,0	41,4
1971	24,2	136,2	695,2	19,6	1.485,0	46,8
1972	8,7	188,6	979,2	19,3	1.664,0	58,8
1973	10,2	281,3	1.398,4	20,1	2.312,0	60,5
1974	77,7	387,3	2.275,9	17,0	3.930,0	57,9
1975	53,1	661,9	2.384,7	27,8	4.006,0	59,5
1976	105,4	652,3	2.922,9	22,3	4.711,0	62,0
1977	170,1	887,3	3.936,0	22,5	5.962,0	66,0
1978	55,7	1.134,9	4.456,7	25,5	5.939,0	75,0
1979	300,0	1.629,6	6.420,7	25,4	8.671,0	74,0
1980	681,9	2.020,5	8.642,6	23,4	10.529,0	82,1
1981	868,9	2.553,6	9.331,4	27,4	12.199,0	76,5
1982	632,9	2.244,8	7.769,7	28,9	10.620,0	73,2
1983	309,2	1.809,0	6.470,5	28,0	7.698,0	84,1
1984	155,0	2.051,8	6.775,9	30,3	8.543,0	79,3
1985	61,7	1.498,8	6.725,8	22,3	7.533,0	89,3
1986	13,7	1.066,3	6.672,6	16,0	7.674,0	87,0
1987	65,5	1.269,2	7.491,8	16,9	8.496,0	88,2
1988	61,0	1.458,0	8.752,6	16,7	9.914,0	88,3
1989	162,0	2.512,6	10.136,9	24,8	11.147,0	90,9
1990	472,4	3.469,0	10.019,6	34,6	12.691,8	78,9
1991	768,8	2.866,1	11.610,5	24,7	16.036,0	72,4
1992	2.346,9	3.845,3	13.772,2	27,9	20.614,5	66,8
1993	3.293,1	3.823,6	13.175,8	29,0	23.538,9	56,0
1994	3.473,4	3.836,5	11.721,1	32,7	29.322,2	40,0
1995	5.698,1	6.096,5	14.020,2	43,5	35.631,6	39,3
1996	3.887,0	4.176,8	9.621,3	43,4	40.271,2	23,9
1997	3.579,3	3.756,3	7.864,2	47,8	46.979,0	16,7
1998	2.503,1	2.655,0	5.570,2	47,7	45.733,0	12,2
1999	1.735,1	1.923,5	3.930,5	48,9	39.164,4	10,0
2000	1.346,4	1.466,3	3.070,9	47,7	48.834,6	6,3
2001	730,6	840,7	1.472,8	57,1	47.275,4	3,1
2002	523,6	660,2	917,9	71,9	41.797,0	2,2
2003	406,6	528,3	702,3	75,2	46.180,7	1,5
2004	1.912,7	2.233,4	2.402,0	93,0	63.119,2	3,8
2005	3.409,8	3.917,1	4.106,5	95,4	80.050,0	5,1
2006	5.361,1	6.013,7	6.233,8	96,5	96.280,7	6,5
2007	10.369,8	11.150,4	11.403,8	97,8	116.253,3	9,8
2008	11.505,9	12.316,6	12.657,4	97,3	144.263,4	8,8
2009	6.375,9	6.834,5	7.063,4	96,8	104.847,0	6,7
2010	4.466,8	4.946,8	5.169,3	95,7	129.063,5	4,0
2011	5.010,1	5.624,5	5.822,7	96,6	159.791,5	3,6
2012	4.606,5	5.756,1	6.134,6	93,8	159.213,2	3,9
2013	3.305,2	5.291,9	5.630,3	94,0	156.712,4	3,6
2014	1.972,6	3.692,8	4.005,0	92,2	143.391,3	2,8
2015	610,0	2.045,1	2.206,8	92,7	114.440,8	1,9
TOTALES	93.502,8	134.656,3	286.418,5	47,0	2.100.239,7	13,6

1. Se entiende por Divisas Transferidas, la sumatoria de los saldos multilaterales de la compensación, más/menos los resultados de los ajustes derivados de la operación de arreglos bilaterales y las transferencias anticipadas.
2. Se entiende por Operaciones Canalizadas aquellas que realmente se cursaron por el Convenio, es decir, la sumatoria del total global de los débitos del conjunto de países, más/menos los resultados de los ajustes derivados de la operación de arreglos bilaterales y las transferencias anticipadas.
3. República Dominicana: A partir del año 1998 las cifras de importaciones intrarregionales contienen datos de las importaciones de y desde dicho país.
4. Las cifras de comercio de 2015 están sujetas a revisión.

ANEXO II

CUADROS ESTADÍSTICOS

Año 2015

CUADRO 1	Débitos, créditos y saldos por país de la compensación (en dólares)	23
CUADRO 2 A	Transferencias anticipadas (en dólares)	26
CUADRO 2 B	Transferencias anticipadas. Resumen (en dólares)	39
CUADRO 3	Débitos, créditos y saldos por país cuatrimestrales ajustados por pagos anticipados, transferencias multilaterales y arreglos de la compensación (en miles de dólares)	40
CUADRO 4	Débitos, créditos y saldos por país ajustados por pagos anticipados, transferencias multilaterales y arreglos de la compensación (en dólares)	43
CUADRO 5	Totales ajustados de movimientos por períodos y acumulado (en miles de dólares)	46
CUADRO 6	Monto de las Líneas de Crédito Recíproco entre Bancos Centrales suscritos de acuerdo al Sistema de Pagos al 31 de diciembre de 2015 (en miles de dólares)	49
CUADRO 7	Utilización de las líneas bilaterales de crédito recíprocas (en miles de dólares y porcentajes)	50
CUADRO 8	Instrumentos - Débitos - Operaciones canalizadas por el Convenio de Pagos	53
CUADRO 9	Instrumentos - Créditos - Operaciones canalizadas por el Convenio de Pagos	54

Nota: Los Cuadros y Gráficos del presente Informe fueron elaborados por la Secretaría General de la ALADI con base a las informaciones de los países miembros y del Banco Central de la República Dominicana (cifras de comercio), y del Banco Agente del Sistema y del Centro de Operaciones del SICAP/ALADI (Convenio de Pagos).

CUADRO 1

DÉBITOS, CRÉDITOS Y SALDOS POR PAÍS DE LA COMPENSACIÓN

2015

(En dólares)

País	Débitos	Créditos	Saldos
Argentina			
Bolivia	1.069.758,39	1.506.956,52	437.198,13
Brasil	373.304.912,95	3.698.657,25	-369.606.255,70
Colombia	1.855.008,96	648,92	-1.854.360,04
Chile	1.664.967,21	205.509,84	-1.459.457,37
Ecuador	1.395.951,17	451.031,52	-944.919,65
México	102.005,97	13.767,26	-88.238,71
Paraguay	195.802,93	1.369.784,70	1.173.981,77
Perú	615.785,31	272.675,43	-343.109,88
Uruguay	4.226.266,55	5.022.475,54	796.208,99
Venezuela	0,00	107.152.795,18	107.152.795,18
R.Dom.	0,00	0,00	0,00
Total	384.430.459,44	119.694.302,16	-264.736.157,28
Bolivia			
Argentina	1.506.956,52	1.069.758,39	-437.198,13
Brasil	215.356,78	0,00	-215.356,78
Colombia	136.109,86	0,00	-136.109,86
Chile	39.491,57	0,00	-39.491,57
Ecuador	47.203,58	0,00	-47.203,58
México	33,68	0,00	-33,68
Paraguay	0,00	0,00	0,00
Perú	277.674,62	0,00	-277.674,62
Uruguay	0,00	0,00	0,00
Venezuela	0,00	27.328,98	27.328,98
R.Dom.	0,00	0,00	0,00
Total	2.222.826,61	1.097.087,37	-1.125.739,24
Brasil			
Argentina	3.698.657,25	373.304.912,95	369.606.255,70
Bolivia	0,00	215.356,78	215.356,78
Colombia	0,00	0,00	0,00
Chile	450.230,40	2.117.173,23	1.666.942,83
Ecuador	4.219,08	23.093.375,09	23.089.156,01
México	0,00	338.657,36	338.657,36
Paraguay	0,00	2.849.770,95	2.849.770,95
Perú	9.639,55	2.058.642,82	2.049.003,27
Uruguay	12.216.453,95	13.603.677,25	1.387.223,30
Venezuela	0,00	640.585.460,58	640.585.460,58
R.Dom.	0,00	1.269,77	1.269,77
Total	16.379.200,23	1.058.168.296,78	1.041.789.096,55
Colombia			
Argentina	648,92	1.855.008,96	1.854.360,04
Bolivia	0,00	136.109,86	136.109,86
Brasil	0,00	0,00	0,00
Chile	0,00	0,00	0,00
Ecuador	0,00	10.782,73	10.782,73
México	0,00	0,00	0,00
Paraguay	0,00	0,00	0,00
Perú	0,00	11,13	11,13
Uruguay	0,00	0,00	0,00
Venezuela	0,00	102.202.245,29	102.202.245,29
R.Dom.	0,00	0,00	0,00
Total	648,92	104.204.157,97	104.203.509,05

País	Débitos	Créditos	Saldos
Chile			
Argentina	205.509,84	1.664.967,21	1.459.457,37
Bolivia	0,00	39.491,57	39.491,57
Brasil	2.117.173,23	450.230,40	-1.666.942,83
Colombia	0,00	0,00	0,00
Ecuador	27.329,56	27.349,72	20,16
México	0,00	0,00	0,00
Paraguay	221.640,71	403.172,06	181.531,35
Perú	8.056,57	0,00	-8.056,57
Uruguay	0,00	265.153,35	265.153,35
Venezuela	0,00	176.197.287,65	176.197.287,65
R.Dom.	0,00	0,00	0,00
Total	2.579.709,91	179.047.651,96	176.467.942,05
Ecuador			
Argentina	451.031,52	1.395.951,17	944.919,65
Bolivia	0,00	47.203,58	47.203,58
Brasil	23.093.375,09	4.219,08	-23.089.156,01
Colombia	10.782,73	0,00	-10.782,73
Chile	27.349,72	27.329,56	-20,16
México	0,00	0,00	0,00
Paraguay	0,00	0,00	0,00
Perú	448.430,62	240.283,89	-208.146,73
Uruguay	0,00	0,00	0,00
Venezuela	0,00	11.854.624,91	11.854.624,91
R.Dom.	0,00	0,00	0,00
Total	24.030.969,68	13.569.612,19	-10.461.357,49
México			
Argentina	13.767,26	102.005,97	88.238,71
Bolivia	0,00	33,68	33,68
Brasil	338.657,36	0,00	-338.657,36
Colombia	0,00	0,00	0,00
Chile	0,00	0,00	0,00
Ecuador	0,00	0,00	0,00
Paraguay	0,00	0,00	0,00
Perú	89.000,32	0,00	-89.000,32
Uruguay	0,00	163.528,40	163.528,40
Venezuela	1.895,58	62.992.762,24	62.990.866,66
R.Dom.	0,00	0,00	0,00
Total	443.320,52	63.258.330,29	62.815.009,77
Paraguay			
Argentina	1.369.784,70	195.802,93	-1.173.981,77
Bolivia	0,00	0,00	0,00
Brasil	2.849.770,95	0,00	-2.849.770,95
Colombia	0,00	0,00	0,00
Chile	403.172,06	221.640,71	-181.531,35
Ecuador	0,00	0,00	0,00
México	0,00	0,00	0,00
Perú	414,70	0,00	-414,70
Uruguay	0,00	0,00	0,00
Venezuela	0,00	34.216,73	34.216,73
R.Dom.	0,00	0,00	0,00
Total	4.623.142,41	451.660,37	-4.171.482,04

País	Débitos	Créditos	Saldos
Perú			
Argentina	272.675,43	615.785,31	343.109,88
Bolivia	0,00	277.674,62	277.674,62
Brasil	2.058.642,82	9.639,55	-2.049.003,27
Colombia	11,13	0,00	-11,13
Chile	0,00	8.056,57	8.056,57
Ecuador	240.283,89	448.430,62	208.146,73
México	0,00	89.000,32	89.000,32
Paraguay	0,00	414,70	414,70
Uruguay	0,00	9.622,94	9.622,94
Venezuela	0,00	36.494.436,98	36.494.436,98
R.Dom.	0,00	0,00	0,00
Total	2.571.613,27	37.953.061,61	35.381.448,34
Uruguay			
Argentina	5.022.475,54	4.226.266,55	-796.208,99
Bolivia	0,00	0,00	0,00
Brasil	13.603.677,25	12.216.453,95	-1.387.223,30
Colombia	0,00	0,00	0,00
Chile	265.153,35	0,00	-265.153,35
Ecuador	0,00	0,00	0,00
México	163.528,40	0,00	-163.528,40
Paraguay	0,00	0,00	0,00
Perú	9.622,94	0,00	-9.622,94
Venezuela	0,00	2.902.046,99	2.902.046,99
R.Dom.	0,00	0,00	0,00
Total	19.064.457,48	19.344.767,49	280.310,01
Venezuela			
Argentina	107.152.795,18	0,00	-107.152.795,18
Bolivia	27.328,98	0,00	-27.328,98
Brasil	640.585.460,58	0,00	-640.585.460,58
Colombia	102.202.245,29	0,00	-102.202.245,29
Chile	176.197.287,65	0,00	-176.197.287,65
Ecuador	11.854.624,91	0,00	-11.854.624,91
México	62.992.762,24	1.895,58	-62.990.866,66
Paraguay	34.216,73	0,00	-34.216,73
Perú	36.494.436,98	0,00	-36.494.436,98
Uruguay	2.902.046,99	0,00	-2.902.046,99
R.Dom.	0,00	0,00	0,00
Total	1.140.443.205,53	1.895,58	-1.140.441.309,95
R.Dom.			
Argentina	0,00	0,00	0,00
Bolivia	0,00	0,00	0,00
Brasil	1.269,77	0,00	-1.269,77
Colombia	0,00	0,00	0,00
Chile	0,00	0,00	0,00
Ecuador	0,00	0,00	0,00
México	0,00	0,00	0,00
Paraguay	0,00	0,00	0,00
Perú	0,00	0,00	0,00
Uruguay	0,00	0,00	0,00
Venezuela	0,00	0,00	0,00
Total	1.269,77	0,00	-1.269,77
Total General 2015	1.596.790.823,77	1.596.790.823,77	0,00

CUADRO 2 A
TRANSFERENCIAS ANTICIPADAS
Año 2015
(En dólares)

Remesó	Recibió	Fecha	Parciales	Subtotales	Totales
Argentina					13.085.792,46
	Brasil	19/02/2015	12.650.766,88	12.650.766,88	
	Colombia	19/02/2015	69.719,31	69.719,31	
	Chile	19/02/2015	119.931,50	119.931,50	
	México	19/02/2015	82.538,04	82.538,04	
	Paraguay	19/02/2015	162.836,73	162.836,73	

Remesó	Recibió	Fecha	Parciales	Subtotales	Totales
Bolivia					33.567.106,48
	Argentina			3.676.590,29	
		05/01/2015	198.704,54		
		16/01/2015	107.955,48		
		29/01/2015	328.372,70		
		06/02/2015	92.980,16		
		10/02/2015	132.532,40		
		24/02/2015	220.659,78		
		16/03/2015	512.458,90		
		06/04/2015	31.168,27		
		09/04/2015	90.052,85		
		14/04/2015	34.683,26		
		16/04/2015	165.853,11		
		24/04/2015	66.998,92		
		06/05/2015	117.352,79		
		25/06/2015	170.673,64		
		01/07/2015	267.966,85		
		07/07/2015	125.968,13		
		24/07/2015	74.932,52		
		31/07/2015	42.082,33		
		06/10/2015	270.849,73		
		13/10/2015	70.997,64		
		19/10/2015	129.308,52		
		03/11/2015	248.947,68		
		17/11/2015	56.487,44		
		01/12/2015	37.317,87		
		14/12/2015	80.215,33		
		24/12/2015	1.069,45		
	Brasil			27.527.268,05	
		12/01/2015	2.290.594,41		
		14/01/2015	2.451.125,09		
		15/01/2015	231.200,00		
		29/01/2015	336.640,00		
		30/01/2015	216.849,00		
		11/02/2015	107.720,40		
		18/02/2015	439.844,57		
		13/03/2015	114.933,23		
		31/03/2015	110.510,00		
		15/04/2015	34.683,26		
		16/04/2015	404.067,18		
		20/04/2015	1.229.034,60		
		24/04/2015	22.709,03		
		18/05/2015	80.695,40		
		21/05/2015	363.721,70		
		01/06/2015	119.440,00		
		22/06/2015	904.003,60		
		25/06/2015	357.832,08		
		29/06/2015	1.234.658,88		
		07/07/2015	59.306,26		
		15/07/2015	540.706,26		
		24/07/2015	151.155,00		
		31/07/2015	629.428,50		
		05/08/2015	1.047.945,73		
		17/08/2015	70.862,50		
		26/08/2015	100,00		
		14/09/2015	273.500,00		
		25/09/2015	42.455,44		
		01/10/2015	4.699.090,00		
		02/10/2015	338.248,00		
		19/10/2015	90.640,32		
		20/10/2015	2.976.182,36		
		26/10/2015	510.000,00		
		12/11/2015	193.442,00		
		01/12/2015	125.276,62		
		07/12/2015	55.601,00		
		16/12/2015	4.634.057,37		
		24/12/2015	39.008,26		

Continuación: Bolivia

Remesó	Recibió	Fecha	Parciales	Subtotales	Totales
	Colombia			728,00	
		24/04/2015	728,00		
	Chile			202.292,61	
		17/03/2015	46.201,59		
		25/06/2015	43.803,88		
		21/07/2015	73.100,00		
		17/11/2015	39.187,14		
	Ecuador			569.283,67	
		20/02/2015	75.689,83		
		24/04/2015	1.117,71		
		02/07/2015	90.417,92		
		17/07/2015	84.308,55		
		12/08/2015	99.028,56		
		26/08/2015	336,20		
		14/09/2015	47.444,40		
		02/10/2015	61.100,00		
		03/11/2015	48.740,50		
		17/11/2015	61.100,00		
	México			291.241,36	
		16/01/2015	41.715,00		
		13/05/2015	110.540,41		
		22/06/2015	72.590,83		
		11/08/2015	66.395,12		
	Perú			1.299.702,50	
		15/01/2015	131.449,41		
		02/02/2015	147.428,28		
		04/03/2015	46.073,83		
		17/03/2015	68.968,65		
		24/04/2015	62.898,01		
		08/05/2015	110.571,00		
		13/05/2015	219.863,61		
		05/06/2015	22.343,56		
		31/07/2015	70.013,70		
		02/10/2015	70.827,96		
		15/10/2015	125.529,63		
		23/10/2015	46.994,04		
		29/10/2015	91.404,74		
		07/12/2015	85.336,08		

Remesó	Recibió	Fecha	Parciales	Subtotales	Totales
Colombia	Argentina	23/04/2015	33.948,00	33.948,00	33.948,00

Remesó	Recibió	Fecha	Parciales	Subtotales	Totales
Chile					26.728.697,97
	Brasil			24.428.300,03	
		05/01/2015	271.408,22		
		06/01/2015	363.052,54		
		08/01/2015	988.549,57		
		09/01/2015	115.221,80		
		13/01/2015	1.302.964,05		
		15/01/2015	224.777,61		
		20/01/2015	1.152.794,04		
		21/01/2015	679.085,41		
		27/01/2015	390.223,66		
		29/01/2015	344.165,11		
		30/01/2015	250.113,07		
		06/02/2015	266.039,89		
		09/02/2015	32.817,60		
		10/02/2015	1.110.569,99		
		12/02/2015	109.827,00		
		13/02/2015	128.477,17		
		17/02/2015	269.522,92		
		20/02/2015	312.973,39		
		24/02/2015	582.742,68		
		27/02/2015	133.310,37		
		03/03/2015	219.881,95		
		05/03/2015	253.177,88		
		06/03/2015	244.152,34		
		09/03/2015	200.213,17		
		10/03/2015	133.424,44		
		12/03/2015	464.607,17		
		13/03/2015	102.892,23		
		16/03/2015	188.384,02		
		17/03/2015	810.157,84		
		24/03/2015	121.598,01		
		31/03/2015	246.058,09		
		02/04/2015	432.780,66		
		06/04/2015	319.114,82		
		07/04/2015	786.087,70		
		09/04/2015	225.208,08		
		14/04/2015	790.037,31		
		16/04/2015	337.424,90		
		17/04/2015	105.845,57		
		20/04/2015	105.449,88		
		21/04/2015	127.187,24		
		23/04/2015	211.820,01		
		19/05/2015	59.407,70		
		26/05/2015	105.559,77		
		28/05/2015	105.242,00		
		12/06/2015	361.825,00		
		15/06/2015	130.931,02		
		18/06/2015	124.263,56		
		19/06/2015	129.129,44		
		22/06/2015	378.962,53		
		23/06/2015	299.346,10		
		24/06/2015	124.278,84		
		30/06/2015	259.245,99		
		02/07/2015	295.900,02		
		03/07/2015	110.391,50		
		06/07/2015	128.925,90		
		07/07/2015	498.866,51		
		13/07/2015	128.488,93		
		14/07/2015	110.586,48		
		17/07/2015	621.509,73		
		20/07/2015	128.377,44		
		21/07/2015	238.636,56		

Continuación: Chile

Remesó	Recibió	Fecha	Parciales	Subtotales	Totales
		22/07/2015	570.834,88		
		23/07/2015	104.593,47		
		27/07/2015	127.588,36		
		31/07/2015	116.954,97		
		14/08/2015	128.891,31		
		17/08/2015	228.676,10		
		18/08/2015	355.683,16		
		19/08/2015	179.378,17		
		24/08/2015	114.903,91		
		25/08/2015	505.627,28		
		02/09/2015	179.374,84		
		03/09/2015	366.800,64		
		09/09/2015	179.645,66		
		22/09/2015	358.007,15		
		23/09/2015	57.518,20		
		22/10/2015	89.725,50		
		23/10/2015	134.042,40		
		26/10/2015	41.735,20		
		27/10/2015	86.888,80		
		30/10/2015	46.115,00		
		02/11/2015	41.735,20		
		10/11/2015	103.246,24		
		24/11/2015	35.759,70		
		27/11/2015	194.553,44		
		09/12/2015	41.735,20		
		18/12/2015	100.614,14		
		22/12/2015	46.153,60		
		24/12/2015	97.503,09		
	Ecuador			1.858.266,60	
		07/07/2015	137.060,00		
		15/07/2015	50.920,00		
		17/07/2015	58.024,00		
		21/07/2015	92.056,00		
		22/07/2015	42.736,00		
		24/07/2015	210.024,00		
		28/07/2015	67.464,00		
		03/08/2015	126.056,00		
		05/08/2015	49.840,00		
		20/08/2015	17.104,00		
		14/09/2015	391.346,70		
		13/10/2015	58.806,80		
		21/10/2015	108.775,40		
		22/10/2015	39.047,40		
		29/10/2015	103.316,02		
		02/11/2015	83.792,60		
		06/11/2015	84.924,48		
		09/11/2015	82.726,80		
		17/11/2015	54.246,40		
	Paraguay			158.093,66	
		23/01/2015	32.030,60		
		30/07/2015	48.330,44		
		16/10/2015	15.525,31		
		18/11/2015	62.207,31		
	Perú			284.037,68	
		30/01/2015	171.786,56		
		08/07/2015	31.973,12		
		03/09/2015	80.278,00		

Remesó	Recibió	Fecha	Parciales	Subtotales	Totales
Ecuador					60.793.804,40
	Argentina			317.035,08	
		14/01/2015	43.011,60		
		26/01/2015	82.650,00		
		23/02/2015	35.059,00		
		18/06/2015	47.588,73		
		22/09/2015	108.725,75		
	Brasil			54.704.828,43	
		14/01/2015	697.153,27		
		26/01/2015	2.639.761,95		
		23/02/2015	998.872,35		
		17/03/2015	2.750.198,53		
		07/04/2015	543.871,75		
		20/04/2015	1.519.483,21		
		28/05/2015	1.949.423,30		
		18/06/2015	1.653.626,84		
		02/07/2015	20.351.198,09		
		24/07/2015	2.646.434,83		
		21/08/2015	661.771,06		
		26/08/2015	2.876.556,64		
		22/09/2015	2.442.894,37		
		29/09/2015	5.793.251,75		
		07/10/2015	3.236.845,16		
		05/11/2015	1.959.566,19		
		04/12/2015	1.983.919,14		
	Colombia			689.824,24	
		14/01/2015	127.118,46		
		26/01/2015	9.996,62		
		23/02/2015	153.179,07		
		17/03/2015	3.345,85		
		07/04/2015	51.355,42		
		20/04/2015	128.233,01		
		28/05/2015	83.361,83		
		18/06/2015	71.349,33		
		21/08/2015	10.305,00		
		22/09/2015	51.579,65		
	Chile			428.952,63	
		14/01/2015	45.429,65		
		23/01/2015	161.684,00		
		07/04/2015	42.948,60		
		20/04/2015	40.421,00		
		22/09/2015	33.138,00		
		30/11/2015	105.331,38		
	Perú			4.653.164,02	
		14/01/2015	73.496,69		
		26/01/2015	528.921,07		
		23/02/2015	462.908,01		
		17/03/2015	395.715,41		
		07/04/2015	403.555,72		
		20/04/2015	1.243,53		
		28/05/2015	780.095,54		
		18/06/2015	27.011,21		
		02/07/2015	174,00		
		24/07/2015	116.948,57		
		21/08/2015	620.047,55		
		26/08/2015	115.230,35		
		22/09/2015	92.701,28		
		29/09/2015	31.119,77		
		07/10/2015	278,76		
		05/11/2015	385.425,68		
		01/12/2015	618.290,88		

Remesó	Recibió	Fecha	Parciales	Subtotales	Totales
Paraguay					7.898.605,93
	Argentina			908.100,50	
		03/02/2015	198.992,00		
		07/04/2015	180.958,14		
		15/06/2015	404.154,64		
		07/10/2015	28.868,44		
		02/11/2015	95.127,28		
	Brasil			6.348.618,92	
		03/02/2015	1.237.319,55		
		07/04/2015	1.618.545,44		
		15/06/2015	777.057,90		
		07/10/2015	1.205.644,67		
		02/11/2015	1.510.051,36		
	Chile			407.912,62	
		07/04/2015	7.898,91		
		15/06/2015	197.920,50		
		07/10/2015	196.149,85		
		02/11/2015	5.943,36		
	Perú			233.973,89	
		07/04/2015	172.434,77		
		15/06/2015	61.539,12		

Remesó	Recibió	Fecha	Parciales	Subtotales	Totales
Perú					27.965.162,56
	Argentina			959.219,68	
		13/01/2015	744.217,30		
		20/01/2015	108,90		
		10/02/2015	54.259,90		
		24/03/2015	34.197,09		
		09/06/2015	124.880,00		
		27/10/2015	1.556,49		
	Brasil			26.952.028,36	
		13/01/2015	373.938,52		
		20/01/2015	29.438,35		
		23/01/2015	727.500,00		
		10/02/2015	6.291,72		
		17/02/2015	102.331,52		
		20/02/2015	105.831,00		
		26/02/2015	767.441,81		
		27/02/2015	102.024,00		
		06/03/2015	897.953,85		
		13/03/2015	115.288,23		
		17/03/2015	20.859,17		
		20/03/2015	2.175.407,34		
		24/03/2015	219.528,74		
		31/03/2015	54.549,60		
		07/04/2015	2.705.866,85		
		12/05/2015	505.985,40		
		02/06/2015	2.787.954,22		
		05/06/2015	88.189,20		
		12/06/2015	375.581,44		
		16/06/2015	30.325,50		
		19/06/2015	140.224,00		
		26/06/2015	278.027,74		
		01/07/2015	84.998,84		
		08/07/2015	268.108,22		
		14/07/2015	30.040,00		
		17/07/2015	198.752,20		
		21/07/2015	38.203,51		
		24/07/2015	495.601,88		
		31/07/2015	92.350,56		
		04/08/2015	5.511.744,50		
		07/08/2015	162.208,20		
		14/08/2015	19.958,64		
		21/08/2015	31.415,10		
		22/09/2015	924.633,89		
		25/09/2015	231.872,50		
		05/10/2015	3.219.567,00		
		13/10/2015	129.108,09		
		16/10/2015	8.819,43		
		23/10/2015	2.314.349,00		
		27/10/2015	65.297,49		
		03/11/2015	301.578,40		
		06/11/2015	27.266,24		
		27/11/2015	24.533,44		
		11/12/2015	85.723,68		
		18/12/2015	29.224,65		
		22/12/2015	46.134,70		
	Colombia			53.914,52	
		31/07/2015	26.824,96		
		10/11/2015	27.089,56		

Remesó	Recibió	Fecha	Parciales	Subtotales	Totales
Uruguay					41.608.706,22
	Argentina			1.267.900,00	
		27/07/2015	1.267.900,00		
	Brasil			33.730.759,47	
		02/02/2015	2.472.700,00		
		26/02/2015	3.200.000,00		
		08/04/2015	2.470.000,00		
		03/06/2015	1.974.600,00		
		25/06/2015	2.062.300,00		
		30/06/2015	5.117.600,00		
		15/07/2015	1.300.000,00		
		23/07/2015	4.089.200,00		
		05/08/2015	1.300.000,00		
		24/08/2015	1.897.600,00		
		23/09/2015	3.826.400,00		
		16/11/2015	4.020.359,47		
	México			6.610.046,75	
		26/02/2015	1.000.000,00		
		20/04/2015	2.645.651,98		
		25/06/2015	1.357.900,00		
		06/11/2015	1.606.494,77		

Remesó	Recibió	Fecha	Parciales	Subtotales	Totales
Venezuela					253.450.858,44
	Argentina			77.727.517,98	
		20/02/2015	1.929.286,88		
		25/02/2015	4.226.155,47		
		02/03/2015	3.798.439,62		
		05/03/2015	5.347.847,17		
		10/03/2015	1.383.224,64		
		13/03/2015	890.786,93		
		18/03/2015	13.997.149,51		
		23/03/2015	1.126.904,45		
		31/03/2015	697.663,03		
		07/04/2015	12.539,04		
		10/04/2015	493.857,14		
		15/04/2015	593.788,63		
		20/04/2015	4.107.011,80		
		23/04/2015	4.102.500,00		
		24/04/2015	335.700,00		
		10/07/2015	6.623.984,36		
		15/07/2015	17.882,79		
		20/07/2015	41.026,38		
		23/07/2015	5.465.097,23		
		28/07/2015	5.667.500,04		
		31/07/2015	1.174.502,63		
		06/08/2015	10.441.148,10		
		11/08/2015	1.312.766,10		
		14/08/2015	40.963,90		
		24/08/2015	3.899.792,14		
	Bolivia			21.954.400,87	
		22/01/2015	7.754.185,87		
		31/03/2015	10.019.850,00		
		31/07/2015	4.180.365,00		
	Brasil			29.557.339,30	
		07/04/2015	6.459.536,60		
		10/04/2015	10.685.763,14		
		15/04/2015	7.585.985,15		
		20/04/2015	182.467,39		
		23/04/2015	2.963.990,40		
		24/04/2015	1.679.596,62		
	Colombia			63.247.243,58	
		25/02/2015	1.775.309,52		
		02/03/2015	3.452.718,13		
		05/03/2015	4.085.530,52		
		10/03/2015	698.110,36		
		13/03/2015	1.709.459,72		
		18/03/2015	2.767.614,07		
		23/03/2015	2.049.751,50		
		26/03/2015	226.711,70		
		31/03/2015	1.129.765,20		
		06/04/2015	6.139.305,77		
		10/04/2015	1.368.096,73		
		15/04/2015	20.924,73		
		20/04/2015	3.593.215,32		
		23/04/2015	2.490.417,31		
		24/04/2015	521.837,42		
		31/07/2015	709.955,15		
		06/08/2015	1.807.993,49		
		11/08/2015	1.843.436,76		
		14/08/2015	4.173.666,94		
		20/08/2015	941.757,67		
		24/08/2015	3.837.921,69		
		06/11/2015	1.965.701,41		
		12/11/2015	2.497.642,96		
		17/11/2015	2.798.243,53		
		23/11/2015	568.572,51		
		25/11/2015	1.671.973,75		
		30/11/2015	1.751.451,21		
		02/12/2015	499.245,87		
		04/12/2015	1.398.148,01		
		09/12/2015	1.006.672,48		
		15/12/2015	2.306.988,38		
		18/12/2015	797.044,68		
		23/12/2015	642.059,09		

Continuación: Venezuela

Remesó	Recibió	Fecha	Parciales	Subtotales	Totales
	Paraguay			24.167.000,00	
		15/01/2015	1.917.000,00		
		23/06/2015	9.225.000,00		
		06/08/2015	7.700.000,00		
		14/08/2015	5.325.000,00		
	Uruguay			36.797.356,71	
		13/01/2015	5.478.228,60		
		20/01/2015	5.493.636,00		
		22/01/2015	6.984.413,60		
		28/01/2015	3.656.308,65		
		04/02/2015	2.759.536,84		
		10/02/2015	2.363.114,00		
		13/02/2015	2.035.784,00		
		20/02/2015	47.520,00		
		25/02/2015	598.000,00		
		02/03/2015	1.385.071,60		
		09/03/2015	1.490.760,00		
		13/03/2015	658.096,00		
		18/03/2015	1.354.000,00		
		07/04/2015	538.519,89		
		20/04/2015	613.500,00		
		10/07/2015	214.973,28		
		15/07/2015	978.943,05		
		04/11/2015	146.951,20		

Remesó	Recibió	Fecha	Parciales	Subtotales	Totales
R.Dom.					144.841.741,40
	Brasil			144.841.741,40	
		14/01/2015	7.183.880,37		
		20/01/2015	12.909.856,91		
		03/02/2015	183.726,43		
		23/02/2015	16.331.232,79		
		25/02/2015	3.685.337,70		
		25/02/2015	4.629.046,13		
		03/03/2015	6.040.855,55		
		30/03/2015	3.002.905,69		
		21/04/2015	3.662.843,23		
		19/05/2015	4.526.858,68		
		26/05/2015	4.369.478,95		
		05/06/2015	5.679.842,95		
		15/07/2015	7.059.146,42		
		20/07/2015	12.515.317,57		
		31/07/2015	180.730,89		
		24/08/2015	19.689.073,74		
		25/08/2015	4.507.170,36		
		03/09/2015	5.910.606,42		
		29/09/2015	2.964.248,55		
		19/10/2015	3.570.269,67		
		19/11/2015	4.438.725,69		
		25/11/2015	1.388.293,75		
		25/11/2015	3.117.566,11		
		25/11/2015	1.614.883,90		
		04/12/2015	5.679.842,95		

Total del Período 2015	US\$	609.974.423,86	609.974.423,86	609.974.423,86
-------------------------------	-------------	-----------------------	-----------------------	-----------------------

CUADRO 2 B
TRANSFERENCIAS ANTICIPADAS DEL PERÍODO
Año 2015
(En dólares)

País	Recibió	Remesó	
Argentina	84.890.311,53	13.085.792,46	71.804.519,07
Bolivia	21.954.400,87	33.567.106,48	-11.612.705,61
Brasil	360.741.650,84	0,00	360.741.650,84
Colombia	64.061.429,65	33.948,00	64.027.481,65
Chile	1.159.089,36	26.728.697,97	-25.569.608,61
Ecuador	2.427.550,27	60.793.804,40	-58.366.254,13
México	6.983.826,15	0,00	6.983.826,15
Paraguay	24.487.930,39	7.898.605,93	16.589.324,46
Perú	6.470.878,09	27.965.162,56	-21.494.284,47
Uruguay	36.797.356,71	41.608.706,22	-4.811.349,51
Venezuela	0,00	253.450.858,44	-253.450.858,44
R.Dom.	0,00	144.841.741,40	-144.841.741,40
Totales 2015	609.974.423,86	609.974.423,86	0,00

CUADRO 3
DEBITOS, CRÉDITOS Y SALDOS POR PAÍS CUATRIMESTRALES AJUSTADOS POR PAGOS ANTICIPADOS,
TRANSFERENCIAS MULTILATERALES Y ARREGLOS DE LA COMPENSACIÓN (EN MILES DE DÓLARES)
2015

Países	Primer Período			Segundo Período			Tercer Período		
	Débitos	Créditos	Saldos	Débitos	Créditos	Saldos	Débitos	Créditos	Saldos
Argentina									
Bolivia	280,3	2.278,3	1.998,0	234,6	1.214,2	979,7	554,9	1.691,0	1.136,1
Brasil	168.921,1	1.284,8	-167.636,2	43.537,8	865,9	-42.671,9	173.496,8	1.547,9	-171.948,9
Colombia	149,9	34,2	-115,7	1.382,6	0,4	-1.382,2	392,2	0,0	-392,2
Chile	801,8	114,9	-687,0	192,5	0,0	-192,5	790,6	90,7	-699,9
Ecuador	90,2	160,8	70,6	818,3	448,6	-369,7	487,5	158,7	-328,8
México	155,0	13,8	-141,3	29,5	0,0	-29,5	0,0	0,0	0,0
Paraguay	225,0	451,7	226,8	51,9	880,0	828,1	81,8	946,1	864,3
Perú	170,9	918,2	747,3	256,9	196,0	-60,9	188,0	117,7	-70,3
Uruguay	2.825,3	3.506,5	681,2	1.037,5	2.436,4	1.398,8	363,4	347,5	-15,9
Venezuela	0,0	73.174,5	73.174,5	0,0	65.271,4	65.271,4	0,0	46.434,4	46.434,4
R.Dom.	0,0	0,0	0,0	0,0	0,0	0,0	0,0	0,0	0,0
Total	173.619,5	81.937,6	-91.681,8	47.541,6	71.313,0	23.771,4	176.355,2	51.334,0	-125.021,2
Bolivia									
Argentina	2.278,3	280,3	-1.998,0	1.214,2	234,6	-979,7	1.691,0	554,9	-1.136,1
Brasil	8.034,8	0,0	-8.034,8	5.729,0	0,0	-5.729,0	13.978,8	0,0	-13.978,8
Colombia	136,8	0,0	-136,8	0,0	0,0	0,0	0,0	0,0	0,0
Chile	46,2	0,0	-46,2	156,4	0,0	-156,4	39,2	0,0	-39,2
Ecuador	123,6	0,0	-123,6	274,1	0,0	-274,1	218,8	0,0	-218,8
México	41,7	0,0	-41,7	249,5	0,0	-249,5	0,0	0,0	0,0
Paraguay	0,0	0,0	0,0	0,0	0,0	0,0	0,0	0,0	0,0
Perú	732,8	0,0	-732,8	423,6	0,0	-423,6	420,9	0,0	-420,9
Uruguay	0,0	0,0	0,0	0,0	0,0	0,0	0,0	0,0	0,0
Venezuela	0,0	17.777,4	17.777,4	0,0	4.204,3	4.204,3	0,0	0,0	0,0
R.Dom.	0,0	0,0	0,0	0,0	0,0	0,0	0,0	0,0	0,0
Total	11.394,3	18.057,7	6.663,4	8.046,9	4.438,9	-3.608,1	16.348,7	554,9	-15.793,8
Brasil									
Argentina	1.284,8	168.921,1	167.636,2	865,9	43.537,8	42.671,9	1.547,9	173.496,8	171.948,9
Bolivia	0,0	8.034,8	8.034,8	0,0	5.729,0	5.729,0	0,0	13.978,8	13.978,8
Colombia	0,0	0,0	0,0	0,0	0,0	0,0	0,0	0,0	0,0
Chile	450,2	16.656,4	16.206,2	0,0	7.577,4	7.577,4	0,0	2.311,7	2.311,7
Ecuador	4,2	9.423,7	9.419,5	0,0	32.774,6	32.774,6	0,0	35.599,9	35.599,9
México	0,0	148,8	148,8	0,0	189,9	189,9	0,0	0,0	0,0
Paraguay	0,0	3.422,4	3.422,4	0,0	2.413,6	2.413,6	0,0	3.362,4	3.362,4
Perú	3,2	9.631,5	9.628,4	3,2	11.144,4	11.141,2	3,3	8.234,8	8.231,4
Uruguay	0,0	9.334,4	9.334,4	0,0	22.508,1	22.508,1	12.216,5	15.492,0	3.275,5
Venezuela	0,0	244.125,4	244.125,4	0,0	222.712,2	222.712,2	0,0	203.305,2	203.305,2
R.Dom.	0,0	57.630,4	57.630,4	0,0	58.528,0	58.528,0	0,0	28.684,6	28.684,6
Total	1.742,4	527.328,9	525.586,4	869,1	407.115,0	406.245,9	13.767,7	484.466,1	470.698,4
Colombia									
Argentina	34,2	149,9	115,7	0,4	1.382,6	1.382,2	0,0	392,2	392,2
Bolivia	0,0	136,8	136,8	0,0	0,0	0,0	0,0	0,0	0,0
Brasil	0,0	0,0	0,0	0,0	0,0	0,0	0,0	0,0	0,0
Chile	0,0	0,0	0,0	0,0	0,0	0,0	0,0	0,0	0,0
Ecuador	0,0	473,4	473,4	0,0	165,0	165,0	0,0	62,2	62,2
México	0,0	0,0	0,0	0,0	0,0	0,0	0,0	0,0	0,0
Paraguay	0,0	0,0	0,0	0,0	0,0	0,0	0,0	0,0	0,0
Perú	0,0	0,0	0,0	0,0	26,8	26,8	0,0	27,1	27,1
Uruguay	0,0	0,0	0,0	0,0	0,0	0,0	0,0	0,0	0,0
Venezuela	0,0	66.188,1	66.188,1	0,0	48.718,4	48.718,4	0,0	50.543,0	50.543,0
R.Dom.	0,0	0,0	0,0	0,0	0,0	0,0	0,0	0,0	0,0
Total	34,2	66.948,2	66.914,0	0,4	50.292,9	50.292,5	0,0	51.024,5	51.024,5

Países	Primer Período			Segundo Período			Tercer Período		
	Débitos	Créditos	Saldos	Débitos	Créditos	Saldos	Débitos	Créditos	Saldos
Chile									
Argentina	114,9	801,8	687,0	0,0	192,5	192,5	90,7	790,6	699,9
Bolivia	0,0	46,2	46,2	0,0	156,4	156,4	0,0	39,2	39,2
Brasil	16.656,4	450,2	-16.206,2	7.577,4	0,0	-7.577,4	2.311,7	0,0	-2.311,7
Colombia	0,0	0,0	0,0	0,0	0,0	0,0	0,0	0,0	0,0
Ecuador	0,0	290,6	290,6	878,5	27,2	-851,3	1.007,1	138,5	-868,5
México	0,0	0,0	0,0	0,0	0,0	0,0	0,0	0,0	0,0
Paraguay	86,8	62,7	-24,1	118,2	400,7	282,4	174,7	347,7	173,0
Perú	174,9	0,0	-174,9	33,6	0,0	-33,6	83,6	0,0	-83,6
Uruguay	0,0	0,0	0,0	0,0	265,2	265,2	0,0	0,0	0,0
Venezuela	0,0	78.127,4	78.127,4	0,0	59.677,9	59.677,9	0,0	38.391,9	38.391,9
R.Dom.	0,0	0,0	0,0	0,0	0,0	0,0	0,0	0,0	0,0
Total	17.033,0	79.779,0	62.746,0	8.607,7	60.719,8	52.112,2	3.667,8	39.707,9	36.040,2
Ecuador									
Argentina	160,8	90,2	-70,6	448,6	818,3	369,7	158,7	487,5	328,8
Bolivia	0,0	123,6	123,6	0,0	274,1	274,1	0,0	218,8	218,8
Brasil	9.423,7	4,2	-9.419,5	32.774,6	0,0	-32.774,6	35.599,9	0,0	-35.599,9
Colombia	473,4	0,0	-473,4	165,0	0,0	-165,0	62,2	0,0	-62,2
Chile	290,6	0,0	-290,6	27,2	878,5	851,3	138,5	1.007,1	868,5
México	0,0	0,0	0,0	0,0	0,0	0,0	0,0	0,0	0,0
Paraguay	0,0	0,0	0,0	0,0	0,0	0,0	0,0	0,0	0,0
Perú	1.866,7	240,3	-1.626,4	1.660,1	0,0	-1.660,1	1.574,7	0,0	-1.574,7
Uruguay	0,0	0,0	0,0	0,0	0,0	0,0	0,0	0,0	0,0
Venezuela	0,0	5.903,3	5.903,3	0,0	5.316,0	5.316,0	0,0	635,4	635,4
R.Dom.	0,0	0,0	0,0	0,0	0,0	0,0	0,0	0,0	0,0
Total	12.215,2	6.361,5	-5.853,6	35.075,6	7.286,9	-27.788,7	37.534,0	2.348,8	-35.185,3
México									
Argentina	13,8	155,0	141,3	0,0	29,5	29,5	0,0	0,0	0,0
Bolivia	0,0	41,7	41,7	0,0	249,5	249,5	0,0	0,0	0,0
Brasil	148,8	0,0	-148,8	189,9	0,0	-189,9	0,0	0,0	0,0
Colombia	0,0	0,0	0,0	0,0	0,0	0,0	0,0	0,0	0,0
Chile	0,0	0,0	0,0	0,0	0,0	0,0	0,0	0,0	0,0
Ecuador	0,0	0,0	0,0	0,0	0,0	0,0	0,0	0,0	0,0
Paraguay	0,0	0,0	0,0	0,0	0,0	0,0	0,0	0,0	0,0
Perú	3,2	0,0	-3,2	3,2	0,0	-3,2	82,7	0,0	-82,7
Uruguay	0,0	3.666,1	3.666,1	0,0	1.499,3	1.499,3	0,0	1.608,2	1.608,2
Venezuela	0,0	29.460,8	29.460,8	1,9	9.898,6	9.898,6	0,0	23.633,4	23.633,4
R.Dom.	0,0	0,0	0,0	0,0	0,0	0,0	0,0	0,0	0,0
Total	165,7	33.323,7	33.158,0	194,9	11.676,9	11.482,0	82,7	25.241,6	25.158,9
Paraguay									
Argentina	451,7	225,0	-226,8	880,0	51,9	-828,1	946,1	81,8	-864,3
Bolivia	0,0	0,0	0,0	0,0	0,0	0,0	0,0	0,0	0,0
Brasil	3.422,4	0,0	-3.422,4	2.413,6	0,0	-2.413,6	3.362,4	0,0	-3.362,4
Colombia	0,0	0,0	0,0	0,0	0,0	0,0	0,0	0,0	0,0
Chile	62,7	86,8	24,1	400,7	118,2	-282,4	347,7	174,7	-173,0
Ecuador	0,0	0,0	0,0	0,0	0,0	0,0	0,0	0,0	0,0
México	0,0	0,0	0,0	0,0	0,0	0,0	0,0	0,0	0,0
Perú	172,8	0,0	-172,8	61,6	0,0	-61,6	0,0	0,0	0,0
Uruguay	0,0	0,0	0,0	0,0	0,0	0,0	0,0	0,0	0,0
Venezuela	0,0	1.917,5	1.917,5	0,0	22.283,7	22.283,7	0,0	0,0	0,0
R.Dom.	0,0	0,0	0,0	0,0	0,0	0,0	0,0	0,0	0,0
Total	4.109,7	2.229,2	-1.880,5	3.755,8	22.453,9	18.698,0	4.656,2	256,5	-4.399,7

Países	Primer Período			Segundo Período			Tercer Período		
	Débitos	Créditos	Saldos	Débitos	Créditos	Saldos	Débitos	Créditos	Saldos
Perú									
Argentina	918,2	170,9	-747,3	196,0	256,9	60,9	117,7	188,0	70,3
Bolivia	0,0	732,8	732,8	0,0	423,6	423,6	0,0	420,9	420,9
Brasil	9.631,5	3,2	-9.628,4	11.144,4	3,2	-11.141,2	8.234,8	3,3	-8.231,4
Colombia	0,0	0,0	0,0	26,8	0,0	-26,8	27,1	0,0	-27,1
Chile	0,0	174,9	174,9	0,0	33,6	33,6	0,0	83,6	83,6
Ecuador	240,3	1.866,7	1.626,4	0,0	1.660,1	1.660,1	0,0	1.574,7	1.574,7
México	0,0	3,2	3,2	0,0	3,2	3,2	0,0	82,7	82,7
Paraguay	0,0	172,8	172,8	0,0	61,6	61,6	0,0	0,0	0,0
Uruguay	0,0	3,2	3,2	0,0	3,2	3,2	0,0	3,3	3,3
Venezuela	0,0	19.538,1	19.538,1	0,0	10.191,9	10.191,9	0,0	6.764,4	6.764,4
R.Dom.	0,0	0,0	0,0	0,0	0,0	0,0	0,0	0,0	0,0
Total	10.790,0	22.665,8	11.875,8	11.367,2	12.637,2	1.270,0	8.379,6	9.121,0	741,5
Uruguay									
Argentina	3.506,5	2.825,3	-681,2	2.436,4	1.037,5	-1.398,8	347,5	363,4	15,9
Bolivia	0,0	0,0	0,0	0,0	0,0	0,0	0,0	0,0	0,0
Brasil	9.334,4	0,0	-9.334,4	22.508,1	0,0	-22.508,1	15.492,0	12.216,5	-3.275,5
Colombia	0,0	0,0	0,0	0,0	0,0	0,0	0,0	0,0	0,0
Chile	0,0	0,0	0,0	265,2	0,0	-265,2	0,0	0,0	0,0
Ecuador	0,0	0,0	0,0	0,0	0,0	0,0	0,0	0,0	0,0
México	3.666,1	0,0	-3.666,1	1.499,3	0,0	-1.499,3	1.608,2	0,0	-1.608,2
Paraguay	0,0	0,0	0,0	0,0	0,0	0,0	0,0	0,0	0,0
Perú	3,2	0,0	-3,2	3,2	0,0	-3,2	3,3	0,0	-3,3
Venezuela	0,0	36.768,3	36.768,3	0,0	1.985,6	1.985,6	0,0	945,5	945,5
R.Dom.	0,0	0,0	0,0	0,0	0,0	0,0	0,0	0,0	0,0
Total	16.510,2	39.593,6	23.083,5	26.712,1	3.023,1	-23.689,0	17.450,9	13.525,4	-3.925,5
Venezuela									
Argentina	73.174,5	0,0	-73.174,5	65.271,4	0,0	-65.271,4	46.434,4	0,0	-46.434,4
Bolivia	17.777,4	0,0	-17.777,4	4.204,3	0,0	-4.204,3	0,0	0,0	0,0
Brasil	244.125,4	0,0	-244.125,4	222.712,2	0,0	-222.712,2	203.305,2	0,0	-203.305,2
Colombia	66.188,1	0,0	-66.188,1	48.718,4	0,0	-48.718,4	50.543,0	0,0	-50.543,0
Chile	78.127,4	0,0	-78.127,4	59.677,9	0,0	-59.677,9	38.391,9	0,0	-38.391,9
Ecuador	5.903,3	0,0	-5.903,3	5.316,0	0,0	-5.316,0	635,4	0,0	-635,4
México	29.460,8	0,0	-29.460,8	9.898,6	1,9	-9.896,7	23.633,4	0,0	-23.633,4
Paraguay	1.917,5	0,0	-1.917,5	22.283,7	0,0	-22.283,7	0,0	0,0	0,0
Perú	19.538,1	0,0	-19.538,1	10.191,9	0,0	-10.191,9	6.764,4	0,0	-6.764,4
Uruguay	36.768,3	0,0	-36.768,3	1.985,6	0,0	-1.985,6	945,5	0,0	-945,5
R.Dom.	0,0	0,0	0,0	0,0	0,0	0,0	0,0	0,0	0,0
Total	572.980,7	0,0	-572.980,7	450.260,1	1,9	-450.258,2	370.653,3	0,0	-370.653,3
R.Dom.									
Argentina	0,0	0,0	0,0	0,0	0,0	0,0	0,0	0,0	0,0
Bolivia	0,0	0,0	0,0	0,0	0,0	0,0	0,0	0,0	0,0
Brasil	57.630,4	0,0	-57.630,4	58.528,0	0,0	-58.528,0	28.684,6	0,0	-28.684,6
Colombia	0,0	0,0	0,0	0,0	0,0	0,0	0,0	0,0	0,0
Chile	0,0	0,0	0,0	0,0	0,0	0,0	0,0	0,0	0,0
Ecuador	0,0	0,0	0,0	0,0	0,0	0,0	0,0	0,0	0,0
México	0,0	0,0	0,0	0,0	0,0	0,0	0,0	0,0	0,0
Paraguay	0,0	0,0	0,0	0,0	0,0	0,0	0,0	0,0	0,0
Perú	0,0	0,0	0,0	0,0	0,0	0,0	0,0	0,0	0,0
Uruguay	0,0	0,0	0,0	0,0	0,0	0,0	0,0	0,0	0,0
Venezuela	0,0	0,0	0,0	0,0	0,0	0,0	0,0	0,0	0,0
Total	57.630,4	0,0	-57.630,4	58.528,0	0,0	-58.528,0	28.684,6	0,0	-28.684,6
Total General 2015	878.225,2	878.225,2	0,0	650.959,4	650.959,4	0,0	677.580,6	677.580,6	0,0

CUADRO 4
DÉBITOS, CRÉDITOS Y SALDOS POR PAÍS AJUSTADOS POR PAGOS ANTICIPADOS, TRANSFERENCIAS
MULTILATERALES Y ARREGLOS DE LA COMPENSACIÓN (EN DÓLARES)
2015

País	Débitos	Créditos	Saldos
Argentina			
Bolivia	1.069.758,39	5.183.546,81	4.113.788,42
Brasil	385.955.679,83	3.698.657,25	-382.257.022,58
Colombia	1.924.728,27	34.596,92	-1.890.131,35
Chile	1.784.898,71	205.509,84	-1.579.388,87
Ecuador	1.395.951,17	768.066,60	-627.884,57
México	184.544,01	13.767,26	-170.776,75
Paraguay	358.639,66	2.277.885,20	1.919.245,54
Perú	615.785,31	1.231.895,11	616.109,80
Uruguay	4.226.266,55	6.290.375,54	2.064.108,99
Venezuela	0,00	184.880.313,16	184.880.313,16
R.Dom.	0,00	0,00	0,00
Total	397.516.251,90	204.584.613,69	-192.931.638,21
Bolivia			
Argentina	5.183.546,81	1.069.758,39	-4.113.788,42
Brasil	27.742.624,83	0,00	-27.742.624,83
Colombia	136.837,86	0,00	-136.837,86
Chile	241.784,18	0,00	-241.784,18
Ecuador	616.487,25	0,00	-616.487,25
México	291.275,04	0,00	-291.275,04
Paraguay	0,00	0,00	0,00
Perú	1.577.377,12	0,00	-1.577.377,12
Uruguay	0,00	0,00	0,00
Venezuela	0,00	21.981.729,85	21.981.729,85
R.Dom.	0,00	0,00	0,00
Total	35.789.933,09	23.051.488,24	-12.738.444,85
Brasil			
Argentina	3.698.657,25	385.955.679,83	382.257.022,58
Bolivia	0,00	27.742.624,83	27.742.624,83
Colombia	0,00	0,00	0,00
Chile	450.230,40	26.545.473,26	26.095.242,86
Ecuador	4.219,08	77.798.203,52	77.793.984,44
México	0,00	338.657,36	338.657,36
Paraguay	0,00	9.198.389,87	9.198.389,87
Perú	9.639,55	29.010.671,18	29.001.031,63
Uruguay	12.216.453,95	47.334.436,72	35.117.982,77
Venezuela	0,00	670.142.799,88	670.142.799,88
R.Dom.	0,00	144.843.011,17	144.843.011,17
Total	16.379.200,23	1.418.909.947,62	1.402.530.747,39
Colombia			
Argentina	34.596,92	1.924.728,27	1.890.131,35
Bolivia	0,00	136.837,86	136.837,86
Brasil	0,00	0,00	0,00
Chile	0,00	0,00	0,00
Ecuador	0,00	700.606,97	700.606,97
México	0,00	0,00	0,00
Paraguay	0,00	0,00	0,00
Perú	0,00	53.925,65	53.925,65
Uruguay	0,00	0,00	0,00
Venezuela	0,00	165.449.488,87	165.449.488,87
R.Dom.	0,00	0,00	0,00
Total	34.596,92	168.265.587,62	168.230.990,70

País	Débitos	Créditos	Saldos
Chile			
Argentina	205.509,84	1.784.898,71	1.579.388,87
Bolivia	0,00	241.784,18	241.784,18
Brasil	26.545.473,26	450.230,40	-26.095.242,86
Colombia	0,00	0,00	0,00
Ecuador	1.885.596,16	456.302,35	-1.429.293,81
México	0,00	0,00	0,00
Paraguay	379.734,37	811.084,68	431.350,31
Perú	292.094,25	0,00	-292.094,25
Uruguay	0,00	265.153,35	265.153,35
Venezuela	0,00	176.197.287,65	176.197.287,65
R.Dom.	0,00	0,00	0,00
Total	29.308.407,88	180.206.741,32	150.898.333,44
Ecuador			
Argentina	768.066,60	1.395.951,17	627.884,57
Bolivia	0,00	616.487,25	616.487,25
Brasil	77.798.203,52	4.219,08	-77.793.984,44
Colombia	700.606,97	0,00	-700.606,97
Chile	456.302,35	1.885.596,16	1.429.293,81
México	0,00	0,00	0,00
Paraguay	0,00	0,00	0,00
Perú	5.101.594,64	240.283,89	-4.861.310,75
Uruguay	0,00	0,00	0,00
Venezuela	0,00	11.854.624,91	11.854.624,91
R.Dom.	0,00	0,00	0,00
Total	84.824.774,08	15.997.162,46	-68.827.611,62
México			
Argentina	13.767,26	184.544,01	170.776,75
Bolivia	0,00	291.275,04	291.275,04
Brasil	338.657,36	0,00	-338.657,36
Colombia	0,00	0,00	0,00
Chile	0,00	0,00	0,00
Ecuador	0,00	0,00	0,00
Paraguay	0,00	0,00	0,00
Perú	89.000,32	0,00	-89.000,32
Uruguay	0,00	6.773.575,15	6.773.575,15
Venezuela	1.895,58	62.992.762,24	62.990.866,66
R.Dom.	0,00	0,00	0,00
Total	443.320,52	70.242.156,44	69.798.835,92
Paraguay			
Argentina	2.277.885,20	358.639,66	-1.919.245,54
Bolivia	0,00	0,00	0,00
Brasil	9.198.389,87	0,00	-9.198.389,87
Colombia	0,00	0,00	0,00
Chile	811.084,68	379.734,37	-431.350,31
Ecuador	0,00	0,00	0,00
México	0,00	0,00	0,00
Perú	234.388,59	0,00	-234.388,59
Uruguay	0,00	0,00	0,00
Venezuela	0,00	24.201.216,73	24.201.216,73
R.Dom.	0,00	0,00	0,00
Total	12.521.748,34	24.939.590,76	12.417.842,42

País	Débitos	Créditos	Saldos
Perú			
Argentina	1.231.895,11	615.785,31	-616.109,80
Bolivia	0,00	1.577.377,12	1.577.377,12
Brasil	29.010.671,18	9.639,55	-29.001.031,63
Colombia	53.925,65	0,00	-53.925,65
Chile	0,00	292.094,25	292.094,25
Ecuador	240.283,89	5.101.594,64	4.861.310,75
México	0,00	89.000,32	89.000,32
Paraguay	0,00	234.388,59	234.388,59
Uruguay	0,00	9.622,94	9.622,94
Venezuela	0,00	36.494.436,98	36.494.436,98
R.Dom.	0,00	0,00	0,00
Total	30.536.775,83	44.423.939,70	13.887.163,87
Uruguay			
Argentina	6.290.375,54	4.226.266,55	-2.064.108,99
Bolivia	0,00	0,00	0,00
Brasil	47.334.436,72	12.216.453,95	-35.117.982,77
Colombia	0,00	0,00	0,00
Chile	265.153,35	0,00	-265.153,35
Ecuador	0,00	0,00	0,00
México	6.773.575,15	0,00	-6.773.575,15
Paraguay	0,00	0,00	0,00
Perú	9.622,94	0,00	-9.622,94
Venezuela	0,00	39.699.403,70	39.699.403,70
R.Dom.	0,00	0,00	0,00
Total	60.673.163,70	56.142.124,20	-4.531.039,50
Venezuela			
Argentina	184.880.313,16	0,00	-184.880.313,16
Bolivia	21.981.729,85	0,00	-21.981.729,85
Brasil	670.142.799,88	0,00	-670.142.799,88
Colombia	165.449.488,87	0,00	-165.449.488,87
Chile	176.197.287,65	0,00	-176.197.287,65
Ecuador	11.854.624,91	0,00	-11.854.624,91
México	62.992.762,24	1.895,58	-62.990.866,66
Paraguay	24.201.216,73	0,00	-24.201.216,73
Perú	36.494.436,98	0,00	-36.494.436,98
Uruguay	39.699.403,70	0,00	-39.699.403,70
R.Dom.	0,00	0,00	0,00
Total	1.393.894.063,97	1.895,58	-1.393.892.168,39
R.Dom.			
Argentina	0,00	0,00	0,00
Bolivia	0,00	0,00	0,00
Brasil	144.843.011,17	0,00	-144.843.011,17
Colombia	0,00	0,00	0,00
Chile	0,00	0,00	0,00
Ecuador	0,00	0,00	0,00
México	0,00	0,00	0,00
Paraguay	0,00	0,00	0,00
Perú	0,00	0,00	0,00
Uruguay	0,00	0,00	0,00
Venezuela	0,00	0,00	0,00
Total	144.843.011,17	0,00	-144.843.011,17
Total General 2015	2.206.765.247,63	2.206.765.247,63	0,00

CUADRO 5
TOTALES AJUSTADOS DE MOVIMIENTOS POR PERÍODO Y ACUMULADO
2015

MILES DE DÓLARES

País	1er. Período	2do. Período	3er. Período	TOTAL
Argentina				
Bolivia	2.558,6	1.448,8	2.245,9	6.253,3
Brasil	170.205,9	44.403,7	175.044,7	389.654,3
Colombia	184,1	1.383,0	392,2	1.959,3
Chile	916,7	192,5	881,2	1.990,4
Ecuador	251,0	1.266,9	646,2	2.164,0
México	168,8	29,5	0,0	198,3
Paraguay	676,7	931,9	1.027,9	2.636,5
Perú	1.089,1	452,9	305,8	1.847,7
Uruguay	6.331,8	3.473,9	710,9	10.516,6
Venezuela	73.174,5	65.271,4	46.434,4	184.880,3
R.Dom.	0,0	0,0	0,0	0,0
Total	255.557,1	118.854,6	227.689,2	602.100,9
Bolivia				
Argentina	2.558,6	1.448,8	2.245,9	6.253,3
Brasil	8.034,8	5.729,0	13.978,8	27.742,6
Colombia	136,8	0,0	0,0	136,8
Chile	46,2	156,4	39,2	241,8
Ecuador	123,6	274,1	218,8	616,5
México	41,7	249,5	0,0	291,3
Paraguay	0,0	0,0	0,0	0,0
Perú	732,8	423,6	420,9	1.577,4
Uruguay	0,0	0,0	0,0	0,0
Venezuela	17.777,4	4.204,3	0,0	21.981,7
R.Dom.	0,0	0,0	0,0	0,0
Total	29.452,0	12.485,8	16.903,7	58.841,4
Brasil				
Argentina	170.205,9	44.403,7	175.044,7	389.654,3
Bolivia	8.034,8	5.729,0	13.978,8	27.742,6
Colombia	0,0	0,0	0,0	0,0
Chile	17.106,6	7.577,4	2.311,7	26.995,7
Ecuador	9.427,9	32.774,6	35.599,9	77.802,4
México	148,8	189,9	0,0	338,7
Paraguay	3.422,4	2.413,6	3.362,4	9.198,4
Perú	9.634,7	11.147,5	8.238,1	29.020,3
Uruguay	9.334,4	22.508,1	27.708,4	59.550,9
Venezuela	244.125,4	222.712,2	203.305,2	670.142,8
R.Dom.	57.630,4	58.528,0	28.684,6	144.843,0
Total	529.071,3	407.984,1	498.233,8	1.435.289,1
Colombia				
Argentina	184,1	1.383,0	392,2	1.959,3
Bolivia	136,8	0,0	0,0	136,8
Brasil	0,0	0,0	0,0	0,0
Chile	0,0	0,0	0,0	0,0
Ecuador	473,4	165,0	62,2	700,6
México	0,0	0,0	0,0	0,0
Paraguay	0,0	0,0	0,0	0,0
Perú	0,0	26,8	27,1	53,9
Uruguay	0,0	0,0	0,0	0,0
Venezuela	66.188,1	48.718,4	50.543,0	165.449,5
R.Dom.	0,0	0,0	0,0	0,0
Total	66.982,4	50.293,3	51.024,5	168.300,2

País	1er. Período	2do. Período	3er. Período	TOTAL
Chile				
Argentina	916,7	192,5	881,2	1.990,4
Bolivia	46,2	156,4	39,2	241,8
Brasil	17.106,6	7.577,4	2.311,7	26.995,7
Colombia	0,0	0,0	0,0	0,0
Ecuador	290,6	905,7	1.145,6	2.341,9
México	0,0	0,0	0,0	0,0
Paraguay	149,5	518,9	522,4	1.190,8
Perú	174,9	33,6	83,6	292,1
Uruguay	0,0	265,2	0,0	265,2
Venezuela	78.127,4	59.677,9	38.391,9	176.197,3
R.Dom.	0,0	0,0	0,0	0,0
Total	96.812,0	69.327,5	43.375,7	209.515,1
Ecuador				
Argentina	251,0	1.266,9	646,2	2.164,0
Bolivia	123,6	274,1	218,8	616,5
Brasil	9.427,9	32.774,6	35.599,9	77.802,4
Colombia	473,4	165,0	62,2	700,6
Chile	290,6	905,7	1.145,6	2.341,9
México	0,0	0,0	0,0	0,0
Paraguay	0,0	0,0	0,0	0,0
Perú	2.107,0	1.660,1	1.574,7	5.341,9
Uruguay	0,0	0,0	0,0	0,0
Venezuela	5.903,3	5.316,0	635,4	11.854,6
R.Dom.	0,0	0,0	0,0	0,0
Total	18.576,7	42.362,4	39.882,8	100.821,9
México				
Argentina	168,8	29,5	0,0	198,3
Bolivia	41,7	249,5	0,0	291,3
Brasil	148,8	189,9	0,0	338,7
Colombia	0,0	0,0	0,0	0,0
Chile	0,0	0,0	0,0	0,0
Ecuador	0,0	0,0	0,0	0,0
Paraguay	0,0	0,0	0,0	0,0
Perú	3,2	3,2	82,7	89,0
Uruguay	3.666,1	1.499,3	1.608,2	6.773,6
Venezuela	29.460,8	9.900,5	23.633,4	62.994,7
R.Dom.	0,0	0,0	0,0	0,0
Total	33.489,3	11.871,9	25.324,3	70.685,5
Paraguay				
Argentina	676,7	931,9	1.027,9	2.636,5
Bolivia	0,0	0,0	0,0	0,0
Brasil	3.422,4	2.413,6	3.362,4	9.198,4
Colombia	0,0	0,0	0,0	0,0
Chile	149,5	518,9	522,4	1.190,8
Ecuador	0,0	0,0	0,0	0,0
México	0,0	0,0	0,0	0,0
Perú	172,8	61,6	0,0	234,4
Uruguay	0,0	0,0	0,0	0,0
Venezuela	1.917,5	22.283,7	0,0	24.201,2
R.Dom.	0,0	0,0	0,0	0,0
Total	6.338,9	26.209,7	4.912,7	37.461,3

País	1er. Período	2do. Período	3er. Período	TOTAL
Perú				
Argentina	1.089,1	452,9	305,8	1.847,7
Bolivia	732,8	423,6	420,9	1.577,4
Brasil	9.634,7	11.147,5	8.238,1	29.020,3
Colombia	0,0	26,8	27,1	53,9
Chile	174,9	33,6	83,6	292,1
Ecuador	2.107,0	1.660,1	1.574,7	5.341,9
México	3,2	3,2	82,7	89,0
Paraguay	172,8	61,6	0,0	234,4
Uruguay	3,2	3,2	3,3	9,6
Venezuela	19.538,1	10.191,9	6.764,4	36.494,4
R.Dom.	0,0	0,0	0,0	0,0
Total	33.455,8	24.004,4	17.500,6	74.960,7
Uruguay				
Argentina	6.331,8	3.473,9	710,9	10.516,6
Bolivia	0,0	0,0	0,0	0,0
Brasil	9.334,4	22.508,1	27.708,4	59.550,9
Colombia	0,0	0,0	0,0	0,0
Chile	0,0	265,2	0,0	265,2
Ecuador	0,0	0,0	0,0	0,0
México	3.666,1	1.499,3	1.608,2	6.773,6
Paraguay	0,0	0,0	0,0	0,0
Perú	3,2	3,2	3,3	9,6
Venezuela	36.768,3	1.985,6	945,5	39.699,4
R.Dom.	0,0	0,0	0,0	0,0
Total	56.103,8	29.735,2	30.976,3	116.815,3
Venezuela				
Argentina	73.174,5	65.271,4	46.434,4	184.880,3
Bolivia	17.777,4	4.204,3	0,0	21.981,7
Brasil	244.125,4	222.712,2	203.305,2	670.142,8
Colombia	66.188,1	48.718,4	50.543,0	165.449,5
Chile	78.127,4	59.677,9	38.391,9	176.197,3
Ecuador	5.903,3	5.316,0	635,4	11.854,6
México	29.460,8	9.900,5	23.633,4	62.994,7
Paraguay	1.917,5	22.283,7	0,0	24.201,2
Perú	19.538,1	10.191,9	6.764,4	36.494,4
Uruguay	36.768,3	1.985,6	945,5	39.699,4
R.Dom.	0,0	0,0	0,0	0,0
Total	572.980,7	450.262,0	370.653,3	1.393.896,0
R.Dom.				
Argentina	0,0	0,0	0,0	0,0
Bolivia	0,0	0,0	0,0	0,0
Brasil	57.630,4	58.528,0	28.684,6	144.843,0
Colombia	0,0	0,0	0,0	0,0
Chile	0,0	0,0	0,0	0,0
Ecuador	0,0	0,0	0,0	0,0
México	0,0	0,0	0,0	0,0
Paraguay	0,0	0,0	0,0	0,0
Perú	0,0	0,0	0,0	0,0
Uruguay	0,0	0,0	0,0	0,0
Venezuela	0,0	0,0	0,0	0,0
Total	57.630,4	58.528,0	28.684,6	144.843,0
Total General 2015	1.756.450,4	1.301.918,8	1.355.161,3	4.413.530,5

CUADRO 6

LÍNEAS DE CRÉDITO RECÍPROCO
SUSCRITAS ENTRE BANCOS CENTRALES DE ACUERDO AL SISTEMA DE PAGOS
(AL 31 DE DICIEMBRE DE 2015)
(En miles de dólares)

Países	ARG.	BOL.	BRA.	COL.	CHI.	ECU.	MEX.	PAR.	PER.	URU.	VEN.	R.DOM	TOTAL
ARG.		20.000	1.500.000	5.000	50.000	3.500	20.000	10.000	40.000	8.000	90.000	500	1.747.000
BOL.	20.000		1.000	500	2.500	300	1.500	1.000	10.000	500	500		37.800
BRA.	1.500.000	1.000		40.000	80.000	30.000	120.000	150.000	50.000	45.000	200.000	4.000	2.220.000
COL.	5.000	500	40.000		20.000	10.000	30.000	500	8.000	1.500	30.000	5.000	150.500
CHI.	50.000	2.500	80.000	20.000		10.000	8.000	1.500	12.000	4.000	80.000	1.000	269.000
ECU.	3.500	300	30.000	10.000	10.000		15.000	500	15.000	1.000	15.000	1.000	101.300
MEX.	20.000	1.500	120.000	30.000	8.000	15.000		200	15.000	6.000	30.000	5.000	250.700
PAR.	10.000	1.000	150.000	500	1.500	500	200		6.000	1.000	500		171.200
PER.	40.000	10.000	50.000	8.000	12.000	15.000	15.000	6.000		10.000	25.000	500	191.500
URU.	8.000	500	45.000	1.500	4.000	1.000	6.000	1.000	10.000		800	300	78.100
VEN.	90.000	500	200.000	30.000	80.000	15.000	30.000	500	25.000	800		1.000	472.800
R.DOM	500		4.000	5.000	1.000	1.000	5.000		500	300	1.000		18.300
TOTAL	1.747.000	37.800	2.220.000	150.500	269.000	101.300	250.700	171.200	191.500	78.100	472.800	18.300	5.708.200

Nota: A partir del 1° de octubre de 2015, los Bancos Centrales de Argentina y Venezuela modificaron su línea de crédito recíproca, que de 30 millones de dólares pasó a 90 millones de dólares, con base en las comunicaciones remitidas por ambos Bancos Centrales a la Secretaría General de la ALADI.

CUADRO 7

UTILIZACIÓN DE LAS LÍNEAS BILATERALES DE CRÉDITO RECÍPROCAS (*)(**) 2015

Miles de dólares y Porcentajes

	L. Créd. Bilateral ** (31/12/15)	Saldos de la Compensación - 2015			Saldos / Líneas		
		1er. Período	2do. Período	3er. Período	%	%	%
Argentina							
Bolivia	20.000	1.998,0	979,7	1.136,1	10,0	4,9	5,7
Brasil	1.500.000	-167.636,2	-42.671,9	-171.948,9	-11,2	-2,8	-11,5
Colombia	5.000	-115,7	-1.382,2	-392,2	-2,3	-27,6	-7,8
Chile	50.000	-687,0	-192,5	-699,9	-1,4	-0,4	-1,4
Ecuador	3.500	70,6	-369,7	-328,8	2,0	-10,6	-9,4
México	20.000	-141,3	-29,5	0,0	-0,7	-0,1	0,0
Paraguay	10.000	226,8	828,1	864,3	2,3	8,3	8,6
Perú	40.000	747,3	-60,9	-70,3	1,9	-0,2	-0,2
Uruguay	8.000	681,2	1.398,8	-15,9	8,5	17,5	-0,2
Venezuela	90.000	73.174,5	65.271,4	46.434,4	81,3	72,5	51,6
R.Dom.	500	0,0	0,0	0,0	0,0	0,0	0,0
Totales	1.747.000	-91.681,8	23.771,4	-125.021,2			
Bolivia							
Argentina	20.000	-1.998,0	-979,7	-1.136,1	-10,0	-4,9	-5,7
Brasil	1.000	-8.034,8	-5.729,0	-13.978,8	-803,5	-572,9	-1397,9
Colombia	500	-136,8	0,0	0,0	-27,4	0,0	0,0
Chile	2.500	-46,2	-156,4	-39,2	-1,8	-6,3	-1,6
Ecuador	300	-123,6	-274,1	-218,8	-41,2	-91,4	-72,9
México	1.500	-41,7	-249,5	0,0	-2,8	-16,6	0,0
Paraguay	1.000	0,0	0,0	0,0	0,0	0,0	0,0
Perú	10.000	-732,8	-423,6	-420,9	-7,3	-4,2	-4,2
Uruguay	500	0,0	0,0	0,0	0,0	0,0	0,0
Venezuela	500	17.777,4	4.204,3	0,0	3555,5	840,9	0,0
R.Dom.	0	0,0	0,0	0,0	#¡DIV/0!	#¡DIV/0!	#¡DIV/0!
Totales	37.800	6.663,4	-3.608,1	-15.793,8			
Brasil							
Argentina	1.500.000	167.636,2	42.671,9	171.948,9	11,2	2,8	11,5
Bolivia	1.000	8.034,8	5.729,0	13.978,8	803,5	572,9	1397,9
Colombia	40.000	0,0	0,0	0,0	0,0	0,0	0,0
Chile	80.000	16.206,2	7.577,4	2.311,7	20,3	9,5	2,9
Ecuador	30.000	9.419,5	32.774,6	35.599,9	31,4	109,2	118,7
México	120.000	148,8	189,9	0,0	0,1	0,2	0,0
Paraguay	150.000	3.422,4	2.413,6	3.362,4	2,3	1,6	2,2
Perú	50.000	9.628,4	11.141,2	8.231,4	19,3	22,3	16,5
Uruguay	45.000	9.334,4	22.508,1	3.275,5	20,7	50,0	7,3
Venezuela	200.000	244.125,4	222.712,2	203.305,2	122,1	111,4	101,7
R.Dom.	4.000	57.630,4	58.528,0	28.684,6	1440,8	1463,2	717,1
Totales	2.220.000	525.586,4	406.245,9	470.698,4			
Colombia							
Argentina	5.000	115,7	1.382,2	392,2	2,3	27,6	7,8
Bolivia	500	136,8	0,0	0,0	27,4	0,0	0,0
Brasil	40.000	0,0	0,0	0,0	0,0	0,0	0,0
Chile	20.000	0,0	0,0	0,0	0,0	0,0	0,0
Ecuador	10.000	473,4	165,0	62,2	4,7	1,7	0,6
México	30.000	0,0	0,0	0,0	0,0	0,0	0,0
Paraguay	500	0,0	0,0	0,0	0,0	0,0	0,0
Perú	8.000	0,0	26,8	27,1	0,0	0,3	0,3
Uruguay	1.500	0,0	0,0	0,0	0,0	0,0	0,0
Venezuela	30.000	66.188,1	48.718,4	50.543,0	220,6	162,4	168,5
R.Dom.	5.000	0,0	0,0	0,0	0,0	0,0	0,0
Totales	150.500	66.914,0	50.292,5	51.024,5			

	L. Créd. Bilateral ** (31/ 12/ 15)	Saldos de la Compensación - 2015			Saldos / Líneas Ordinarias		
		1er. Período	2do. Período	3er. Período	%	%	%
Chile							
Argentina	50.000	687,0	192,5	699,9	1,4	0,4	1,4
Bolivia	2.500	46,2	156,4	39,2	1,8	6,3	1,6
Brasil	80.000	-16.206,2	-7.577,4	-2.311,7	-20,3	-9,5	-2,9
Colombia	20.000	0,0	0,0	0,0	0,0	0,0	0,0
Ecuador	10.000	290,6	-851,3	-868,5	2,9	-8,5	-8,7
México	8.000	0,0	0,0	0,0	0,0	0,0	0,0
Paraguay	1.500	-24,1	282,4	173,0	-1,6	18,8	11,5
Perú	12.000	-174,9	-33,6	-83,6	-1,5	-0,3	-0,7
Uruguay	4.000	0,0	265,2	0,0	0,0	6,6	0,0
Venezuela	80.000	78.127,4	59.677,9	38.391,9	97,7	74,6	48,0
R.Dom.	1.000	0,0	0,0	0,0	0,0	0,0	0,0
Totales	269.000	62.746,0	52.112,2	36.040,2			
Ecuador							
Argentina	3.500	-70,6	369,7	328,8	-2,0	10,6	9,4
Bolivia	300	123,6	274,1	218,8	41,2	91,4	72,9
Brasil	30.000	-9.419,5	-32.774,6	-35.599,9	-31,4	-109,2	-118,7
Colombia	10.000	-473,4	-165,0	-62,2	-4,7	-1,7	-0,6
Chile	10.000	-290,6	851,3	868,5	-2,9	8,5	8,7
México	15.000	0,0	0,0	0,0	0,0	0,0	0,0
Paraguay	500	0,0	0,0	0,0	0,0	0,0	0,0
Perú	15.000	-1.626,4	-1.660,1	-1.574,7	-10,8	-11,1	-10,5
Uruguay	1.000	0,0	0,0	0,0	0,0	0,0	0,0
Venezuela	15.000	5.903,3	5.316,0	635,4	39,4	35,4	4,2
R.Dom.	1.000	0,0	0,0	0,0	0,0	0,0	0,0
Totales	101.300	-5.853,6	-27.788,7	-35.185,3			
México							
Argentina	20.000	141,3	29,5	0,0	0,7	0,1	0,0
Bolivia	1.500	41,7	249,5	0,0	2,8	16,6	0,0
Brasil	120.000	-148,8	-189,9	0,0	-0,1	-0,2	0,0
Colombia	30.000	0,0	0,0	0,0	0,0	0,0	0,0
Chile	8.000	0,0	0,0	0,0	0,0	0,0	0,0
Ecuador	15.000	0,0	0,0	0,0	0,0	0,0	0,0
Paraguay	200	0,0	0,0	0,0	0,0	0,0	0,0
Perú	15.000	-3,2	-3,2	-82,7	0,0	0,0	-0,6
Uruguay	6.000	3.666,1	1.499,3	1.608,2	61,1	25,0	26,8
Venezuela	30.000	29.460,8	9.896,7	23.633,4	98,2	33,0	78,8
R.Dom.	5.000	0,0	0,0	0,0	0,0	0,0	0,0
Totales	250.700	33.158,0	11.482,0	25.158,9			
Paraguay							
Argentina	10.000	-226,8	-828,1	-864,3	-2,3	-8,3	-8,6
Bolivia	1.000	0,0	0,0	0,0	0,0	0,0	0,0
Brasil	150.000	-3.422,4	-2.413,6	-3.362,4	-2,3	-1,6	-2,2
Colombia	500	0,0	0,0	0,0	0,0	0,0	0,0
Chile	1.500	24,1	-282,4	-173,0	1,6	-18,8	-11,5
Ecuador	500	0,0	0,0	0,0	0,0	0,0	0,0
México	200	0,0	0,0	0,0	0,0	0,0	0,0
Perú	6.000	-172,8	-61,6	0,0	-2,9	-1,0	0,0
Uruguay	1.000	0,0	0,0	0,0	0,0	0,0	0,0
Venezuela	500	1.917,5	22.283,7	0,0	383,5	4456,7	0,0
R.Dom.	0	0,0	0,0	0,0	#¡DIV/0!	#¡DIV/0!	#¡DIV/0!
Totales	171.200	-1.880,5	18.698,0	-4.399,7			

Perú	L. Créd. Bilateral ** (31/12/15)	Saldos de la Compensación - 2015			Saldos / Líneas Ordinarias		
		1er. Período	2do. Período	3er. Período	%	%	%
Argentina	40.000	-747,3	60,9	70,3	-1,9	0,2	0,2
Bolivia	10.000	732,8	423,6	420,9	7,3	4,2	4,2
Brasil	50.000	-9.628,4	-11.141,2	-8.231,4	-19,3	-22,3	-16,5
Colombia	8.000	0,0	-26,8	-27,1	0,0	-0,3	-0,3
Chile	12.000	174,9	33,6	83,6	1,5	0,3	0,7
Ecuador	15.000	1.626,4	1.660,1	1.574,7	10,8	11,1	10,5
México	15.000	3,2	3,2	82,7	0,0	0,0	0,6
Paraguay	6.000	172,8	61,6	0,0	2,9	1,0	0,0
Uruguay	10.000	3,2	3,2	3,3	0,0	0,0	0,0
Venezuela	25.000	19.538,1	10.191,9	6.764,4	78,2	40,8	27,1
R.Dom.	500	0,0	0,0	0,0	0,0	0,0	0,0
Totales	191.500	11.875,8	1.270,0	741,5			
Uruguay							
Argentina	8.000	-681,2	-1.398,8	15,9	-8,5	-17,5	0,2
Bolivia	500	0,0	0,0	0,0	0,0	0,0	0,0
Brasil	45.000	-9.334,4	-22.508,1	-3.275,5	-20,7	-50,0	-7,3
Colombia	1.500	0,0	0,0	0,0	0,0	0,0	0,0
Chile	4.000	0,0	-265,2	0,0	0,0	-6,6	0,0
Ecuador	1.000	0,0	0,0	0,0	0,0	0,0	0,0
México	6.000	-3.666,1	-1.499,3	-1.608,2	-61,1	-25,0	-26,8
Paraguay	1.000	0,0	0,0	0,0	0,0	0,0	0,0
Perú	10.000	-3,2	-3,2	-3,3	0,0	0,0	0,0
Venezuela	800	36.768,3	1.985,6	945,5	4596,0	248,2	118,2
R.Dom.	300	0,0	0,0	0,0	0,0	0,0	0,0
Totales	78.100	23.083,5	-23.689,0	-3.925,5			
Venezuela							
Argentina	90.000	-73.174,5	-65.271,4	-46.434,4	-81,3	-72,5	-51,6
Bolivia	500	-17.777,4	-4.204,3	0,0	-3555,5	-840,9	0,0
Brasil	200.000	-244.125,4	-222.712,2	-203.305,2	-122,1	-111,4	-101,7
Colombia	30.000	-66.188,1	-48.718,4	-50.543,0	-220,6	-162,4	-168,5
Chile	80.000	-78.127,4	-59.677,9	-38.391,9	-97,7	-74,6	-48,0
Ecuador	15.000	-5.903,3	-5.316,0	-635,4	-39,4	-35,4	-4,2
México	30.000	-29.460,8	-9.896,7	-23.633,4	-98,2	-33,0	-78,8
Paraguay	500	-1.917,5	-22.283,7	0,0	-383,5	-4456,7	0,0
Perú	25.000	-19.538,1	-10.191,9	-6.764,4	-78,2	-40,8	-27,1
Uruguay	800	-36.768,3	-1.985,6	-945,5	-4596,0	-248,2	-118,2
R.Dom.	1.000	0,0	0,0	0,0	0,0	0,0	0,0
Totales	472.800	-572.980,7	-450.258,2	-370.653,3			
R.Dom.							
Argentina	500	0,0	0,0	0,0	0,0	0,0	0,0
Bolivia	0	0,0	0,0	0,0	# ¡DIV/0!	# ¡DIV/0!	# ¡DIV/0!
Brasil	4.000	-57.630,4	-58.528,0	-28.684,6	-1440,8	-1463,2	-717,1
Colombia	5.000	0,0	0,0	0,0	0,0	0,0	0,0
Chile	1.000	0,0	0,0	0,0	0,0	0,0	0,0
Ecuador	1.000	0,0	0,0	0,0	0,0	0,0	0,0
México	5.000	0,0	0,0	0,0	0,0	0,0	0,0
Paraguay	0	0,0	0,0	0,0	# ¡DIV/0!	# ¡DIV/0!	# ¡DIV/0!
Perú	500	0,0	0,0	0,0	0,0	0,0	0,0
Uruguay	300	0,0	0,0	0,0	0,0	0,0	0,0
Venezuela	1.000	0,0	0,0	0,0	0,0	0,0	0,0
Totales	18.300	-57.630,4	-58.528,0	-28.684,6			
Total General	5.708.200						

(*) Un valor positivo indica saldo acreedor y un valor negativo, saldo deudor. Un valor absoluto mayor a 100 (sombreados) indica insuficiencia de la línea de crédito

** A partir del 1/10/2015 se produjo un aumento de la línea de crédito recíproca entre los Bancos Centrales de Argentina y de Venezuela.

CUADRO 8

INSTRUMENTOS DÉBITOS OPERACIONES CANALIZADAS POR EL CONVENIO 2015

NUMERO DE OPERACIONES

PAIS	CC	CD	LA	PA	PE	OP+OD	GN	TOTAL
ARG	503	87	980	30	0	8	0	1.588
BOL	115	70	0	0	0	11	0	196
BRA	8	14	0	0	0	12	0	34
COL	1	1	0	0	0	0	0	2
CHI	292	10	0	0	0	13	0	315
ECU	133	36	17	18	0	11	0	215
MEX	3	1	0	0	0	13	0	17
PAR	107	43	0	0	0	0	0	150
PER	75	19	0	0	0	1	0	95
URU	290	76	0	0	0	11	0	377
VEN	3.827	603	478	107	0	303	0	5.318
DOM	0	0	0	38	0	0	0	38
TOTAL	5.354	960	1.455	193	0	383	0	8.345

EN DÓLARES

PAIS	CC	CD	LA	PA	PE	OP+OD	GN	TOTAL
ARG	35.298.572	10.144.977	242.711.536	32.591.049	0	9.614	0	320.755.749,08
BOL	26.102.049	9.512.276	0	0	0	9.611	0	35.623.935,41
BRA	2.362.298	13.971.180	0	0	0	13.816	0	16.347.293,16
COL	34.180	76.790	0	0	0	0	0	110.970,00
CHI	28.917.792	374.000	0	0	0	10.388	0	29.302.180,11
ECU	13.158.338	16.207.883	410.333	47.126.466	0	9.616	0	76.912.636,49
MEX	417.115	13.709	0	0	0	11.504	0	442.327,96
PAR	8.965.955	3.537.152	0	0	0	0	0	12.503.107,29
PER	25.519.044	4.987.760	0	0	0	286	0	30.507.090,59
URU	47.054.692	13.494.398	0	0	0	9.601	0	60.558.691,38
VEN	936.083.762	152.384.886	32.071.515	175.804.711	0	28.791.603	0	1.325.136.477,32
DOM	0	0	0	112.727.250	0	0	0	112.727.250,21
TOTAL	1.123.913.797,63	224.705.011,22	275.193.384,34	368.249.476,88	0,00	28.866.038,93	0,00	2.020.927.709,00

INTERESES Y COMISIONES Y GASTOS DÉBITOS OPERACIONES CANALIZADAS POR EL CONVENIO 2015

NUMERO

PAIS	INT. CC	INT. CD	INT. LA	INT. PA	CG	TOTAL
ARG	0	0	1.021	30	186	1.237
BOL	0	17	0	0	130	147
BRA	0	0	0	0	0	0
COL	0	0	0	0	1	1
CHI	0	2	0	0	5	7
ECU	1	0	16	77	142	236
MEX	0	0	0	0	0	0
PAR	0	0	0	0	21	21
PER	0	0	0	0	27	27
URU	0	1	0	0	91	92
VEN	0	0	16	168	4.939	5.123
DOM	0	0	0	33	0	33
TOTAL	1	20	1.053	308	5.542	6.924

DÓLARES

PAIS	INT. CC	INT. CD	INT. LA	INT. PA	CG	TOTAL
ARG	0	0	48.882.455	27.127.179	83.217	76.092.851,82
BOL	0	121.938	0	0	44.021	165.958,76
BRA	0	0	0	0	0	0,00
COL	0	0	0	0	398	397,97
CHI	0	1.171	0	0	500	1.670,60
ECU	1.211	0	12.193	7.776.226	96.084	7.885.713,59
MEX	0	0	0	0	0	0,00
PAR	0	0	0	0	6.183	6.183,42
PER	0	0	0	0	25.503	25.503,05
URU	0	982	0	0	66.383	67.364,43
VEN	0	0	73.129	57.080.593	10.593.610	67.747.331,77
DOM	0	0	0	32.114.491	0	32.114.491,19
TOTAL	1.210,80	124.089,72	48.967.777,10	124.098.488,96	10.915.900,02	184.107.466,60

Notas

CC:	Cartas de crédito	PE:	Pagarés de operaciones de descuento
CD:	Créditos documentarios	OP:	Órdenes de pago
CG:	Comisiones y gastos	OD:	Órdenes de pago divisibles
LA:	Letras avaladas	GN:	Giros nominativos
PA:	Pagarés	INT:	Intereses

Por la metodología de su presentación, esta información no comprende los extornos ni las anulaciones de extornos efectuados durante el período.

CUADRO 9

INSTRUMENTOS CRÉDITOS OPERACIONES CANALIZADAS POR EL CONVENIO 2015

NUMERO DE OPERACIONES

PAIS	CC	CD	LA	PA	PE	OP+OD	GN	TOTAL
ARG	186	233	0	0	0	82	0	501
BOL	22	0	0	0	0	0	0	22
BRA	2.288	169	1.246	193	0	0	0	3.896
COL	1.916	0	129	0	0	0	0	2.045
CHI	404	63	68	0	0	0	0	535
ECU	84	0	0	0	0	6	0	90
MEX	115	349	0	0	0	201	0	665
PAR	1	19	0	0	0	0	0	20
PER	218	80	12	0	0	87	0	397
URU	120	47	0	0	0	5	0	172
VEN	0	0	0	0	0	2	0	2
DOM	0	0	0	0	0	0	0	0
TOTAL	5.354	960	1.455	193	0	383	0	8.345

EN DÓLARES

PAIS	CC	CD	LA	PA	PE	OP+OD	GN	TOTAL
ARG	137.886.998	57.490.824	0	0	0	9.515.290	0	204.893.112,18
BOL	23.020.815	0	0	0	0	0	0	23.020.814,60
BRA	554.014.647	60.023.761	259.910.570	368.249.477	0	0	0	1.242.198.454,63
COL	151.036.277	0	9.299.083	0	0	0	0	160.335.360,18
CHI	165.355.970	9.127.632	4.985.428	0	0	0	0	179.469.030,40
ECU	15.221.576	0	0	0	0	734.988	0	15.956.564,22
MEX	23.971.052	27.840.553	0	0	0	18.061.845	0	69.873.449,75
PAR	44.838	24.859.530	0	0	0	0	0	24.904.368,28
PER	25.310.528	17.848.177	998.303	0	0	77.660	0	44.234.668,63
URU	28.051.097	27.514.534	0	0	0	474.367	0	56.039.996,96
VEN	0	0	0	0	0	1.889	0	1.889,17
DOM	0	0	0	0	0	0	0	0,00
TOTAL	1.123.913.797,63	224.705.011,22	275.193.384,34	368.249.476,88	0,00	28.866.038,93	0,00	2.020.927.709,00

INTERESES Y COMISIONES Y GASTOS CRÉDITOS OPERACIONES CANALIZADAS POR EL CONVENIO 2015

NUMERO

PAIS	INT. CC	INT. CD	INT. LA	INT. PA	CG	TOTAL
ARG	0	17	0	0	250	267
BOL	0	0	0	0	10	10
BRA	1	3	1.021	308	1.554	2.887
COL	0	0	32	0	2.625	2.657
CHI	0	0	0	0	140	140
ECU	0	0	0	0	17	17
MEX	0	0	0	0	527	527
PAR	0	0	0	0	1	1
PER	0	0	0	0	401	401
URU	0	0	0	0	17	17
VEN	0	0	0	0	0	0
DOM	0	0	0	0	0	0
TOTAL	1	20	1.053	308	5.542	6.924

DÓLARES

PAIS	INT. CC	INT. CD	INT. LA	INT. PA	CG	TOTAL
ARG	0	121.938	0	0	184.237	306.174,93
BOL	0	0	0	0	23.451	23.451,35
BRA	1.211	2.152	48.882.455	124.098.489	1.490.981	174.475.288,12
COL	0	0	85.322	0	7.606.206	7.691.527,56
CHI	0	0	0	0	1.202.303	1.202.303,15
ECU	0	0	0	0	15.304	15.303,72
MEX	0	0	0	0	216.212	216.211,70
PAR	0	0	0	0	30.862	30.861,88
PER	0	0	0	0	89.842	89.842,37
URU	0	0	0	0	56.502	56.501,82
VEN	0	0	0	0	0	0,00
DOM	0	0	0	0	0	0,00
TOTAL	1.210,80	124.089,72	48.967.777,10	124.098.488,96	10.915.900,02	184.107.466,60

Notas

CC:	Cartas de crédito	PE:	Pagarés de operaciones de descuento
CD:	Créditos documentarios	OP:	Órdenes de pago
CG:	Comisiones y gastos	OD:	Órdenes de pago divisibles
LA:	Letras avaladas	GN:	Giros nominativos
PA:	Pagarés	INT:	Intereses

Por la metodología de su presentación, esta información no comprende los extornos ni las anulaciones de extornos efectuados durante el período.