

## COMERCIO EXTERIOR GLOBAL

---

ALADI: Enero-Setiembre 2016

### Resumen

*El comercio intrarregional experimentó una importante contracción en los primeros nueve meses de 2016, con respecto a igual período del año anterior, tanto medido según las exportaciones (-10,7%) como por las importaciones (-11,1%).*

*La contracción del comercio entre los países miembros fue casi generalizada, por origen y destino. Las únicas excepciones fueron los aumentos de las exportaciones paraguayas (21,5%) y chilenas (6,6%) a la región. En sentido contrario, se destacaron, por su magnitud, las caídas de las ventas bolivianas (-35,6%) y colombianas (-26%), seguidas por las mexicanas (-21,1%) y argentinas (-15,2%).*

*Por su parte, dentro de las importaciones intrarregionales las mayores contracciones correspondieron a las compras de Ecuador (-28,6%), Brasil (-19,8%) y Uruguay (-18,7%).*

*Como novedad, se destaca que la caída del comercio intrarregional se ha desacelerado respecto a las mediciones anteriores, confirmando la tendencia a la estabilización que ha evidenciado el mismo en el presente año.*

*El comercio extrarregional de la ALADI también se redujo de forma generalizada. Las importaciones (-10,4%) cayeron a un ritmo muy superior al correspondiente a las exportaciones (-3,6%). Como resultado, el saldo comercial de la región con el Resto de Mundo cambió de signo, pasando de un déficit de 26,7 mil millones de dólares a un superávit de 11,9 mil millones de dólares.*

En el presente informe se analiza la evolución del comercio exterior de los países miembros de la ALADI, comparando las cifras relativas a los primeros nueve meses de 2016 con las correspondientes a igual período del año anterior. El análisis se basa en los datos relativos a los diez países para los que se dispone de información desagregada y oportuna: Argentina, Bolivia, Brasil, Colombia, Chile, Ecuador, México, Paraguay, Perú y Uruguay.

Durante el período analizado en este informe la actividad económica mundial se desaceleró moderadamente. El ritmo de crecimiento del PBI mundial pasó de 3,8% en el primer trimestre de 2015 a 3,2% en el segundo trimestre del presente año. Este comportamiento estuvo determinado, principalmente, por la desaceleración de la actividad económica en los Estados Unidos, la Unión Europea y China, así como por la profundización de la recesión en Brasil.

Entre las principales economías del mundo, China (6,7%) e India (7,1%) siguen siendo las que evidencian un mayor dinamismo. La primera de ellas se encuentra atravesando por un período de desaceleración, al tiempo que la segunda viene exhibiendo un crecimiento estable en los últimos trimestres<sup>1</sup>.

Las economías avanzadas siguen exhibiendo ritmos de expansión más moderados que los antes mencionados. La economía de los Estados Unidos redujo sensiblemente su ritmo de expansión de 3,3% a 1,6% en el período analizado. Por su parte, la desaceleración en la Unión Europea fue mucho más moderada, de 2,1% a 1,8% en el mismo período. Finalmente, la economía japonesa siguió creciendo a un ritmo lento (0,8%) y relativamente inestable en los últimos trimestres.

La producción industrial mundial exhibió un crecimiento bastante pobre entre los primeros nueve meses de 2015 e igual período del presente año (1,3%), similar al registrado el pasado año 2015 (1,5%), lo que sigue constituyendo un elemento de preocupación en la compleja coyuntura actual caracterizada por el escaso dinamismo de varias economías (Gráfico 1).

El crecimiento interanual de la actividad industrial en los primeros nueve meses de 2016 fue superior en las economías emergentes (2,4%) que en las avanzadas (0,5%). No obstante, en el primer caso también se trata de un magro desempeño, sobre todo si se lo compara con el registrado en el pasado.

Sin perjuicio de lo anteriormente mencionado, cabe recordar que el desempeño de ambos grupos de economías desde la última crisis hasta la actualidad fue muy diferente. En las economías avanzadas, la producción industrial aún no ha recuperado su nivel previo a la crisis (-4,5%), al tiempo que en las emergentes ya se ha superado ampliamente (32%) dicho nivel.

El escaso dinamismo de la actividad económica se ha visto reflejado en la situación por la que atraviesa el comercio mundial. En efecto, durante el período

---

<sup>1</sup> Las cifras citadas corresponden al crecimiento del PBI en el último trimestre disponible, segundo o tercero de 2016 según el caso, respecto a igual período del año anterior.

analizado en el presente informe el volumen del comercial mundial creció solamente un 0,9% interanual, luego de crecer solo moderadamente el año 2015 (2%).

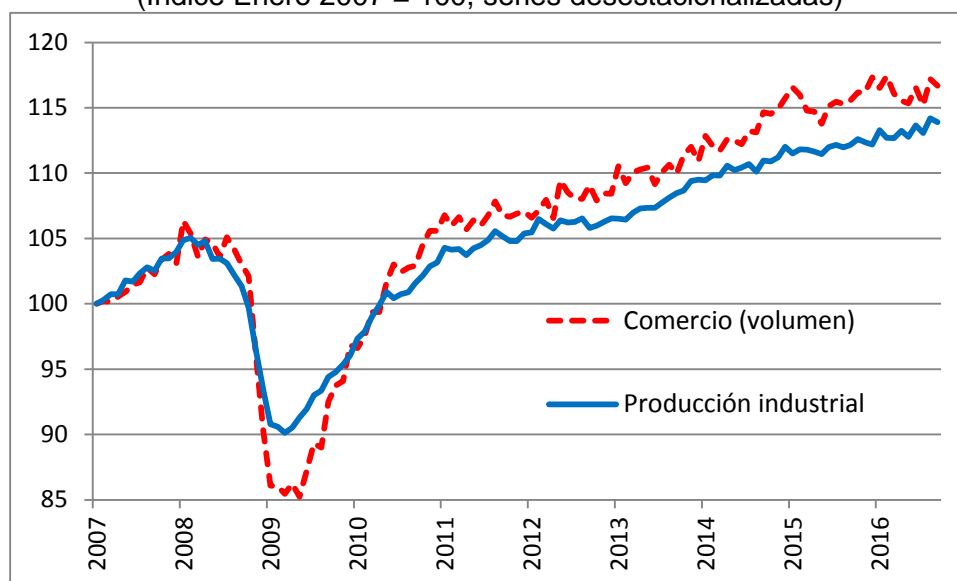
El magro desempeño del comercio mundial durante este período se explica tanto por el escaso dinamismo de las importaciones de las economías avanzadas (1,8%) como por la caída de las compras de las economías emergentes (-0,6%). En este último caso se destaca, principalmente, la reducción de las adquisiciones de economías latinoamericanas (-2,8%), así como de las africanas y de medio oriente (-10,9%).

Adicionalmente, el comercio mundial mostró bastante inestabilidad en el pasado reciente; sufrió una caída en el comienzo de 2015, se recuperó en el resto de dicho año, y volvió a caer al inicio del presente año, recuperándose en los últimos meses.

A pesar del escaso dinamismo que exhibe en la actualidad, la tendencia exhibida en los últimos años ubica al comercio mundial actualmente bastante por encima del nivel previo a la crisis (9,7%) (Gráfico 1).

En una mirada más de largo plazo se observa que el dinamismo del comercio mundial ha sido liderado en los últimos años por la compras de las economías emergentes. Actualmente, las mismas se ubican muy por encima del nivel previo a la crisis (17,9%). Por el contrario, las importaciones de las economías avanzadas apenas han superado dicho nivel (2,4%).

**Gráfico 1 – Producción Industrial y Comercio Mundial 2007-2016**  
(Índice Enero 2007 = 100, series desestacionalizadas)



Fuente: Netherlands Bureau for Economic Policy Analysis

Exhibiendo un comportamiento similar al que caracterizó a la mayoría de las economías emergentes, nuestra región sufrió un proceso de sensible desaceleración de la actividad económica. En particular, el producto bruto interno del conjunto de la ALADI, luego de expandirse a muy buen ritmo en 2010 (6%), se desaceleró en todos los años siguientes, hasta crecer tan solo al 1,2% en 2014, y caer levemente en 2015 (-0,1%).

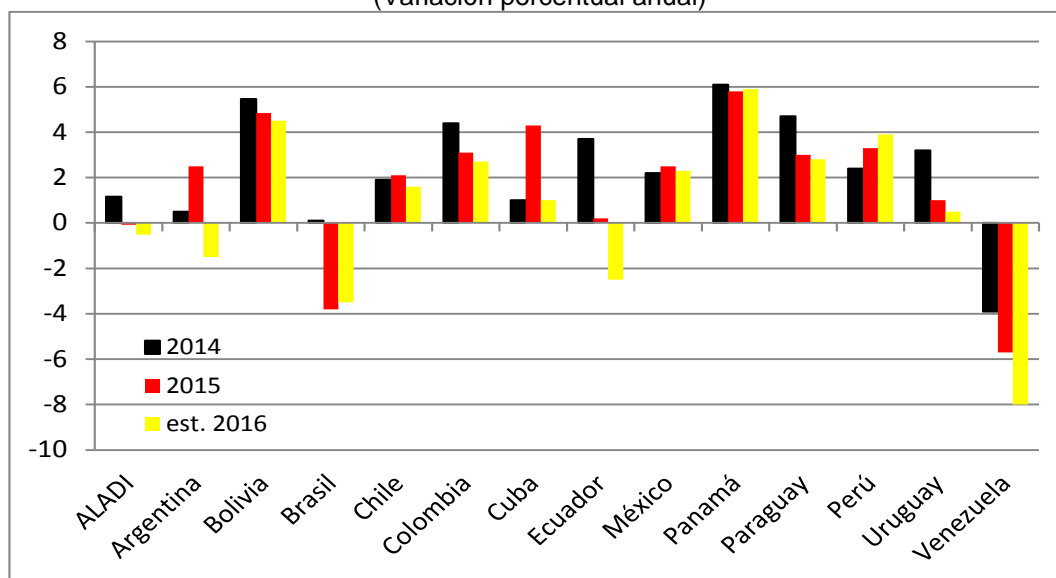
De acuerdo con las estimaciones de CEPAL, el PBI del conjunto de los países miembros de la ALADI volvería a caer levemente en 2016 (-0,5%). No obstante, cabe destacar que esto sería resultado de comportamientos muy diversos a nivel de las diferentes economías de la región.

Los mejores desempeños los vienen exhibiendo Panamá (5,9%), Bolivia (4,5%) y Perú (3,9%), cuyas economías crecerían en 2016 a ritmos similares a los registrados el año pasado.

La mayoría de las restantes economías siguen exhibiendo un crecimiento de moderado a bajo, y cerrarían el 2016 por debajo del 3%: Paraguay (2,8%); Colombia (2,7%); México (2,3%); Chile (1,6%); Cuba (1%); y Uruguay (0,5%).

Las economías que registrarían una contracción del PBI en 2016 según CEPAL son Argentina (-1,5%), Ecuador (-2,5%), Brasil (-3,5%) y Venezuela (-8%).

**Gráfico 2 – Crecimiento del PBI**  
(Variación porcentual anual)



Fuente: elaboración propia en base a datos oficiales de los países miembros y CEPAL.

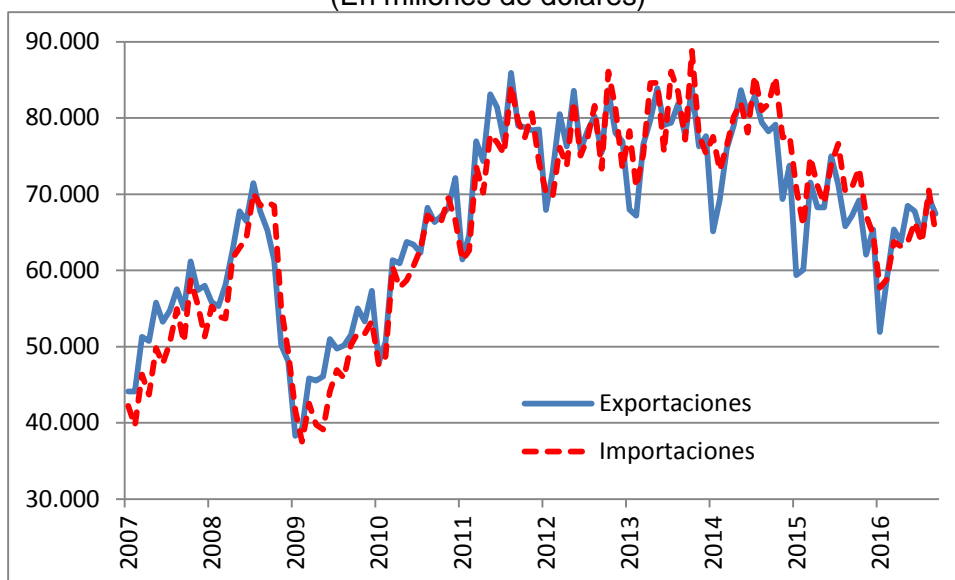
El comercio exterior global del conjunto de los países miembros, luego de recuperarse de los efectos derivados de la última crisis mundial, atravesó por un período de estancamiento que se extendió desde setiembre de 2011 hasta mediados de 2014 (Gráfico 3).

Posteriormente, a partir del segundo semestre de 2014 el comercio global de la región comenzó a evidenciar una tendencia negativa. Las cifras mensuales originales, sin depurar estacionalidad, no permiten visualizar claramente esta tendencia (Gráfico 3). Sin embargo, los indicadores de tendencia-ciclo elaborados por la Secretaría ya vienen mostrando esta caída desde la fecha antes mencionada<sup>2</sup>. Asimismo, dichos indicadores muestran que ambos flujos de comercio tendieron a estabilizarse durante el presente año.

<sup>2</sup> Ver TENCI en el sitio web de la ALADI ([www.aladi.org](http://www.aladi.org)).

En particular, en los primeros nueve meses de 2016, las exportaciones globales de la ALADI cayeron de forma moderada (-4,6%) respecto a similar período del año anterior, al tiempo que las importaciones globales lo hicieron a un ritmo bastante mayor (-10,5%) (Cuadro 1).

**Gráfico 3 – ALADI: Exportaciones e Importaciones Globales**  
(En millones de dólares)



Fuente: OMC. No incluye el comercio de Cuba, Panamá y Venezuela.

Entre las principales causas que explican el magro desempeño que evidenciaron las exportaciones de la ALADI en el período analizado se encuentra la caída registrada por los precios internacionales de los productos básicos que exporta nuestra región. Durante el período analizado en el presente informe se profundizó aún más, alcanzando un -10,1% entre los primeros nueve meses de 2015 e igual período de 2016.

Cabe destacar que la caída de precios se extendió a casi todas las categorías de productos: petróleo (-24,1%); minerales y metales (-5,6%); y materias primas agrícolas (-1,6%). La excepción la constituyó la leve alza de los precios de los alimentos y bebidas (1,8%). Sin perjuicio de esto, cabe señalar que a partir del presente año los precios de todas las categorías mencionadas han comenzado a exhibir una recuperación.

A su vez, la caída de las compras externas de la región se explica, fundamentalmente, por la desaceleración que ha exhibido la actividad económica en la región.

**Cuadro 1 – ALADI: Comercio Exterior, enero-setiembre 2015-2016**  
(En millones de dólares y porcentajes)

Año	ALADI		RESTO DEL MUNDO			GLOBAL	
	Export.	Import.	Export.	Import.	Saldo	Export.	Import.
2015	85.315	79.749	520.158	546.817	-26.659	605.473	626.566
2016	76.176	70.927	501.533	489.677	11.856	577.709	560.604
Variación	-10,7	-11,1	-3,6	-10,4		-4,6	-10,5

Nota: No se dispone de información del comercio exterior de Cuba, Panamá y Venezuela.

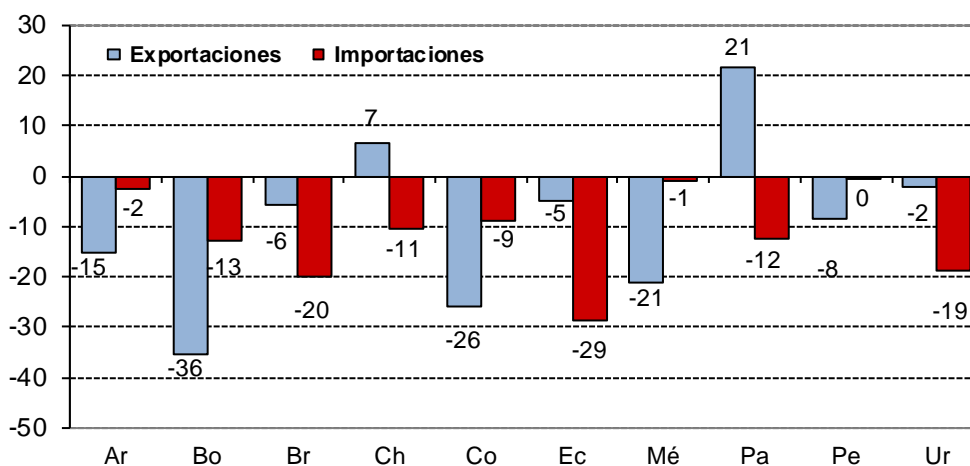
Fuente: elaboración propia en base a datos oficiales de los países miembros.

El comercio intrarregional sufrió una importante contracción en los primeros nueve meses de 2016, respecto a igual período del año anterior, tanto medido por las exportaciones (-10,7%) como según las importaciones (-11,1%) (Cuadro 1).

Cabe destacar que esta caída fue menor que la que se venía registrando hasta el primer semestre (15,4% y 14,3%, respectivamente), como resultado de que el intercambio comercial entre los países tendió a estabilizarse en los últimos meses.

Las cifras mensuales (TENCI) muestran que el comercio intrarregional de la ALADI venía evidenciando una caída persistente desde abril de 2013, y que la misma se detuvo en el mismo mes del presente año<sup>3</sup>.

**Gráfico 4 - Comercio Intrarregional, enero-setiembre 2016**  
(Variación porcentual respecto a igual período del año anterior)



Fuente: elaboración propia en base a datos oficiales de los países miembros.

La caída del comercio intrarregional fue bastante generalizada. En efecto, analizando los 20 flujos de exportaciones e importaciones intrarregionales de los 10 países considerados en este informe, se observa que 18 de los mismos evidenciaron una contracción. A su vez, más de la mitad de los mismos (10) registraron caídas significativas, con tasas negativas de 2 dígitos.

Por su magnitud relativa se destacan las caídas de las ventas intrarregionales bolivianas (-35,6%) y colombianas (-26%), seguidas por las mexicanas (-21,1%) y argentinas (-15,2%). En sentido contrario, se destaca el fuerte aumento de las

<sup>3</sup> Ver indicador TENCI (Tendencia Ciclo del Comercio Intrarregional) en el sitio web de la ALADI ([www.aladi.org](http://www.aladi.org)).

exportaciones paraguayas a la región (21,5%)<sup>4</sup> y, en menor medida, el incremento de las colocaciones chilenas (6,6%) en este mercado (Cuadro A1).

Las caídas con mayor incidencia en el total correspondieron a las exportaciones de México (28,9%), Argentina (24,9%), Colombia (21,2%) y, en menor medida, Brasil (16,1%) y Bolivia (15,7%), en ese orden.

Por su parte, dentro de las importaciones intrarregionales las mayores contracciones correspondieron a las compras de Ecuador (-28,6%), Brasil (-19,8%), Uruguay (-18,7%), Bolivia (-12,9%), Paraguay (-12,5%) y Chile (-10,6%). Las únicas importaciones que cayeron solo levemente fueron las peruanas (-0,4%), mexicanas (-1,1%) y argentinas (-2,3%) (Cuadro A2).

En este caso, las caídas con mayor incidencia correspondieron a las importaciones de Brasil (45,5%) y, en menor medida, de Ecuador (14,5%) y Chile (12,4%), dando cuenta en conjunto de tres cuartos (72,4%) de la contracción total.

Brasil, México y Paraguay fueron los únicos países superavitarios en su comercio con la región durante los primeros nueve meses de 2016 (Gráfico 5). Esta situación es bastante diferente a la que se registraba en similar período de 2015, en el cual Argentina, Bolivia y Colombia, además de Brasil y México, presentaban saldo positivo.

En términos absolutos, los dos principales cambios que se registraron durante el período analizado en este informe fueron la ampliación del superávit brasileño y la reducción del superávit mexicano con la región, ambas variaciones de similar magnitud (2.500 millones de dólares). En segundo lugar, se destaca la reversión del superávit argentino en déficit; y en tercer lugar, la reducción del déficit chileno (Cuadro A6).

En el caso brasileño el cambio se explica, principalmente, por la reducción de las compras a la región. En los casos de México y Argentina se debe, fundamentalmente, a la fuerte caída de las exportaciones intrarregionales, y en el caso chileno a la combinación de un incremento de las ventas y a una contracción de las compras.

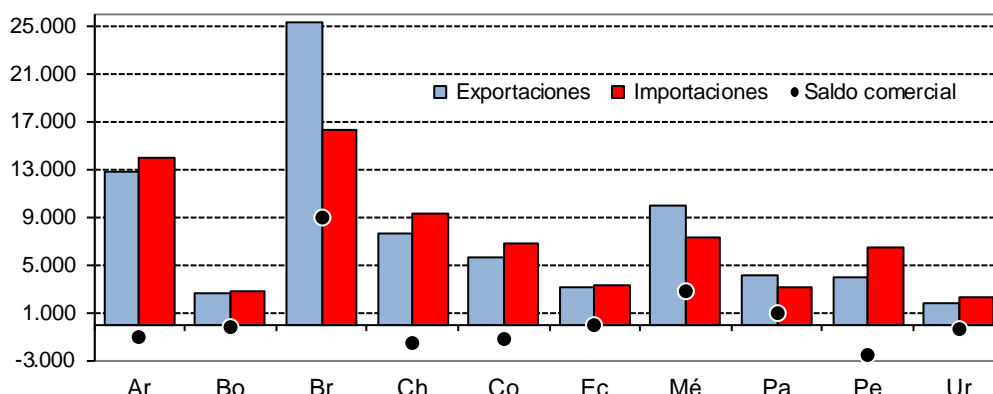
Cabe destacar que como no se cuenta con la información del comercio de Cuba, Panamá y Venezuela con la ALADI, no es posible calcular el saldo comercial intrarregional de estos países. Sin embargo, utilizando la información de sus copartícipes se puede estimar que el déficit intrarregional de Cuba solo varió levemente (de 922 a 747 millones de dólares), el de Panamá se redujo moderadamente (de 2.988 a 2.668 millones de dólares) y el de Venezuela se redujo de forma más importante (4.781 a 2.175 millones de dólares), todo esto sin considerar las relaciones bilaterales entre estos tres países.

---

<sup>4</sup> Las cifras correspondientes a las ventas paraguayas a la región seguramente experimenten una variación, y resulten menores a las presentadas en este informe, una vez que el Banco Central de dicho país publique las cifras revisadas, reasignando los destinos de las mismas.



**Gráfico 5 - Exportaciones, importaciones y saldo intrarregional, enero-setiembre 2016**  
(En millones de dólares)



Fuente: elaboración propia en base a datos oficiales de los países miembros.

A nivel de las diferentes relaciones bilaterales, también predominaron los comportamientos contractivos del comercio. En este sentido, basta mencionar que 104 de los 150 flujos bilaterales<sup>5</sup> entre los países miembros de la ALADI registraron una caída del comercio en el período analizado. A su vez, de los 46 que aumentaron, 28 lo hicieron de forma importante, a tasas de dos dígitos (de al menos 10%).

Los dos flujos bilaterales con mayor incidencia en la caída del comercio intrarregional fueron los correspondientes a las ventas de Argentina a Brasil, y de Brasil a Venezuela, los que por sí solo explican el 13% y el 12% de la contracción global, respectivamente.

En un segundo nivel de importancia se ubican las exportaciones de: Bolivia a Brasil (8%); México a Brasil (8%); Colombia a Panamá (7%); y Bolivia a la Argentina (6%). En conjunto todos estos efectos sumados explican 54% de la caída global (Cuadro A3).

Los otros flujos con importante incidencia en la caída global del intercambio intrarregional fueron los correspondientes a: las colocaciones de Argentina en Chile y Venezuela; las ventas de Brasil a Paraguay; las colocaciones de Chile en Brasil; las exportaciones de Colombia a Brasil, Ecuador y Venezuela; las de México a Colombia y Venezuela; las de Perú a Colombia; y las de Venezuela a Brasil.

En sentido contrario, se destaca la importante incidencia que tuvo el aumento de las exportaciones chilenas al Ecuador y paraguayas a la Argentina. Así como en menor medida, el incremento de las ventas bolivianas a Colombia, brasileñas a la Argentina, Colombia, México y Perú, ecuatorianas a Panamá y paraguayas a Brasil y Uruguay. Todos estos efectos fueron más que compensados por la caída generalizada de la mayoría de los otros flujos bilaterales de comercio entre los países miembros.

<sup>5</sup> Son 150 flujos bilaterales en lugar de 156 pues no se dispone de información respecto a los flujos bilaterales entre Cuba, Panamá y Venezuela.

El comercio de la ALADI con el Resto del Mundo también experimentó una contracción en los primeros nueve meses de 2016, respecto a similar período del año anterior. No obstante, dicha caída fue bastante más moderada en el caso de las exportaciones extrarregionales (-3,6%) que en las importaciones desde fuera de la región (-10,4%).

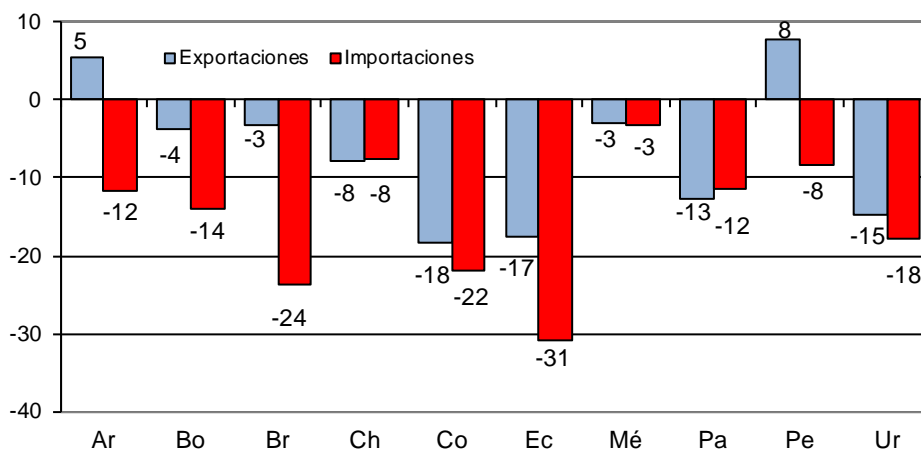
Como resultado de la mayor caída relativa de las compras que de las ventas, el saldo comercial de la región con el Resto del Mundo cambió de signo, pasando de un déficit de 26,7 mil millones de dólares a un superávit de 11,9 mil millones de dólares en el período considerado. No obstante, esta variación se puede considerar moderada en términos absolutos, si se la coteja con la magnitud de ambos flujos comerciales extrarregionales (Cuadro 1).

La mencionada contracción del comercio extrarregional fue bastante generalizada, extendiéndose a casi todos los países de origen de las exportaciones y a todos los países de destino de las importaciones. En efecto, de los 20 flujos de comercio extrarregional, solamente las ventas de Argentina (5,3%) y Perú (7,9%) experimentaron un crecimiento en el período analizado (Gráfico 6).

Dentro de las exportaciones extrarregionales, las caídas más profundas en el período considerado correspondieron a las ventas colombianas (-18,3%), ecuatorianas (-17,4%), uruguayas (-14,8%) y paraguayas (-12,7%) (Cuadro A4).

A su vez, las variaciones con mayor incidencia en el comportamiento global fueron las correspondientes a la caída de las ventas mexicanas (43,2%), colombianas (20,1%), brasileñas (19,6%) y ecuatorianas (10,3%), las que en conjunto explican en su totalidad la contracción de las exportaciones extrarregionales de la ALADI.

**Gráfico 6 – Comercio extrazona, enero-setiembre 2016**  
(Variación porcentual respecto al año anterior)



Fuente: elaboración propia en base a datos oficiales de los países miembros.

La contracción de las ventas extrarregionales también fue generalizada según destino, en la medida que se extendió a todos los principales mercados. Por su magnitud, se destacan las caídas de las exportaciones a Centroamérica y el Caribe (-15%), seguidas por las dirigidas a Canadá (-6,5%), los Estados Unidos (-3,6%), Otras Áreas (-3,5%), China (-2,8%) Unión Europea (-2,7%), las Economías de Reciente Industrialización del Asia (-1,8%) y Japón (-1,3%) y (Gráfico 7).

Las variaciones con mayor incidencia correspondieron a las caídas de las ventas a los Estados Unidos (53,8%) y, en menor medida, a la Unión Europea (9,3%), China (9,2%) y Centroamérica y el Caribe (8,7%), dando cuenta en conjunto de un 80,9% de la contracción global.

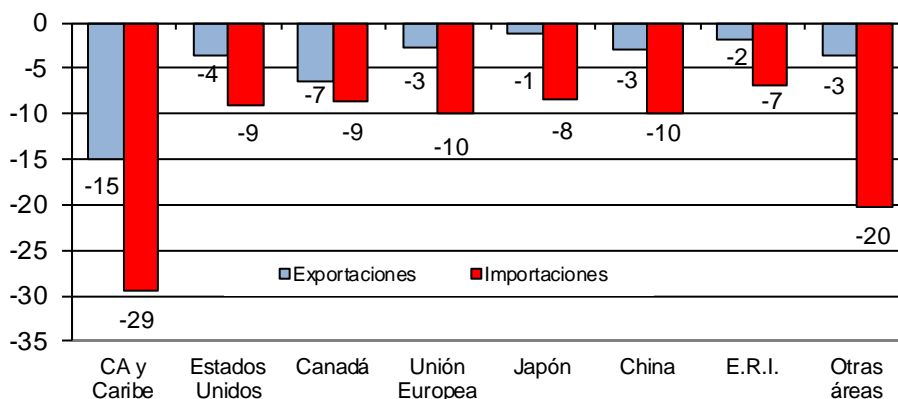
Por su parte, las importaciones extrarregionales se contrajeron de forma más generalizada y más profunda que las exportaciones con ese destino. A la vez que todos los países contrajeron sus compras desde Resto del Mundo, la mayoría (7 de 10) lo hicieron por encima del 10%. Por la magnitud, se destaca la caída de las compras ecuatorianas (-30,8%), brasileñas (-23,7%), colombianas (-22%), uruguayas (-17,8%) y, en menor medida, bolivianas (-14,1%), argentinas (-11,8%) y paraguayas (-11,5%) y (Cuadro A5).

Brasil fue el país que más incidió en la caída de las compras al Resto del Mundo, explicando casi la mitad del total de la misma (47,3%), seguido por México (15,7%) y Colombia (13%); los tres países en conjunto explican más de tres cuartos (76%) de la contracción global.

Por su parte, las importaciones extrarregionales también registraron una caída generalizada desde los diversos orígenes. Las adquisiciones de la región a Centroamérica y el Caribe (-29,4%) y a Otras Áreas (-20,2%) se contrajeron de forma más pronunciada. A su vez, las compras en otros orígenes cayeron más moderadamente: Unión Europea (-10%); China (-9,9%); Estados Unidos (-9,1%); Canadá (-8,7%); Japón (-8,3%); y las Economías de Reciente Industrialización (-7%).

De acuerdo con su incidencia, se destacan las reducciones de las importaciones desde los Estados Unidos (31,7%), China (20,4%), Otras Áreas (17,5%) y la Unión Europea (15,8%), las que en conjunto dieron cuenta de un 85,4% de la caída global.

**Gráfico 7 – Comercio extrazona por área, enero-setiembre 2016**  
(Variación porcentual respecto al año anterior)



Fuente: elaboración propia en base a datos oficiales de los países miembros.

Como ya se mencionara, el saldo comercial extrarregional de la ALADI cambió de signo, pasando de un déficit de 26,7 mil millones de dólares en los primeros nueve meses de 2015 a un superávit de 11,9 mil millones de dólares en igual período de 2016 (Cuadro 1).

Se registraron algunos cambios de significación a nivel de los diferentes países. Los dos principales en términos absolutos correspondieron a: la ampliación del superávit brasileño (de 3,8 a 27,2 mil millones de dólares); la reversión del déficit argentino en superávit (de -2 a 3,2 mil millones de dólares); la reducción del déficit colombiano (de -13,2 a -9,6 mil millones de dólares); y la reversión del déficit peruano en superávit (de -2,8 a 0,5 mil millones de dólares).

Cabe destacar que la mayoría de los países experimentaron una mejora de su balanza comercial con el Resto del Mundo en el período analizado. Solamente Chile registró un leve deterioro de su saldo comercial extrarregional, aunque el mismo mantuvo el signo positivo, y dicho cambio tuvo escasa incidencia en el resultado global de la región (Cuadro A6).

Brasil fue el país que más incidió en la mejora del saldo comercial de la ALADI con el Resto del Mundo, dando cuenta de más de la mitad (60,7%) de la variación total. A su vez, la incidencia de este país fue resultado de una reducción de sus compras muy superior a la de sus ventas extrarregionales.

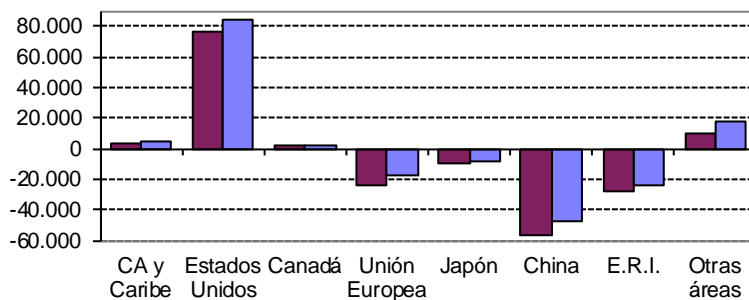
Analizando los saldos comerciales de la ALADI con las diferentes áreas geoeconómicas se puede observar que los principales cambios en términos absolutos fueron: la reducción del déficit con China (en 9,9 mil millones de dólares); la mejora del superávit con los Estados Unidos (en 8,1 mil millones de dólares); el aumento del superávit con Otras Áreas (en 7,9 mil millones de dólares); y la reducción del déficit con la Unión Europea (en 7,3 mil millones de dólares). En menor medida, pero también se redujo el déficit con las Economías de Reciente Industrialización (en 3,1 mil millones de dólares) (Gráfico 8, parte a).

El superávit comercial de la región con el Resto del Mundo, de solo 11,9 mil millones de dólares en los primeros nueve meses de 2016, fue resultado, en términos generales, de que los superávits con los Estados Unidos (84,8 mil millones de dólares) y con Otras Áreas (18,2 mil millones de dólares), fue solo parcialmente compensado por los déficits con China (-47,2 mil millones de dólares), las Economías de Reciente Industrialización (-24,7 mil millones de dólares) y la Unión Europea (-17,4 mil millones de dólares).

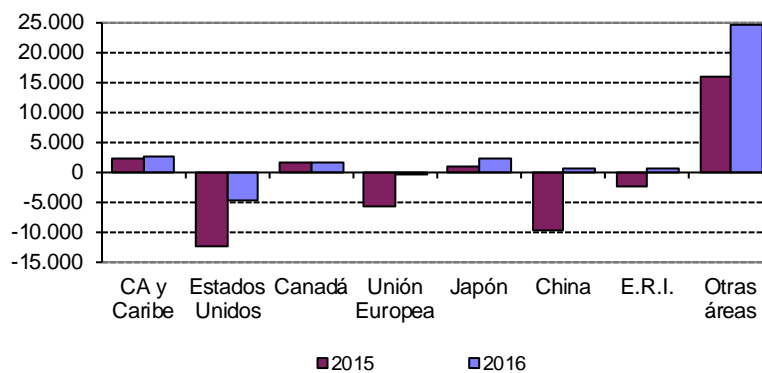
La estructura de los saldos comerciales extrarregionales cambia sustancialmente cuando se excluye a México, país que explica por sí solo el superávit de la región con los Estados Unidos, así como el déficit de la misma con China. En efecto, si se excluye a México, los principales cambios en términos absolutos corresponden a que la región pasa a registrar un déficit con los Estados Unidos y un leve superávit con China (Gráfico 8, parte b).

**Gráfico 8 - Saldo comercial extrarregional, enero-setiembre 2015-2016**  
(En millones de dólares)

**a) Los diez países**



**b) Sin México**



Fuente: elaboración propia en base a datos oficiales de los países miembros.

**CUADRO A1**  
**ARGENTINA, BOLIVIA, BRASIL, CHILE, COLOMBIA, ECUADOR, MÉXICO, PARAGUAY, PERÚ Y URUGUAY**  
**EXPORTACIONES POR PAÍS COPARTÍCIPE DE LA ALADI**  
 Enero-setiembre 2015-2016  
 En millones de dólares y porcentajes

PAÍS	País exportador (informante):											
	Ar.	Bo.	Br.	Ch.	Co.	Ec.	Mé.	Pa.	Pe.	Ur.	Total	
<b>Enero-setiembre 2016</b>												
Argentina		584	9.933	605	126	149	1.098	816	92	333	13.737	
Bolivia	405		1.055	284	102	23	102	38	398	27	2.434	
Brasil	6.546	1.055		2.109	695	100	2.188	2.276	903	865	16.738	
Chile	1.689	60	3.019		482	787	1.288	391	729	69	8.515	
Colombia	346	532	1.667	612			586	2.267	18	506	47	6.580
Cuba	262	0	226	30	24	10	235	0	8	26	820	
Ecuador	136	50	465	1.542	823		322	15	457	6	3.816	
México	586	18	2.787	937	679	126		107	346	125	5.710	
Panamá	60	5	219	116	1.282	485	667	1	323	8	3.167	
Paraguay	675	28	1.577	99	18	3	63		7	96	2.565	
Perú	560	249	1.450	1.098	733	654	1.039	72		99	5.954	
Uruguay	834	4	1.899	101	13	14	114	250	23		3.252	
Venezuela	574	12	908	123	538	105	495	24	61	48	2.887	
<b>ALADI</b>	<b>12.673</b>	<b>2.597</b>	<b>25.204</b>	<b>7.655</b>	<b>5.514</b>	<b>3.042</b>	<b>9.877</b>	<b>4.010</b>	<b>3.853</b>	<b>1.751</b>	<b>76.176</b>	
<b>Enero-setiembre 2015</b>												
Argentina		1.192	9.803	674	116	154	1.195	436	90	295	13.955	
Bolivia	463		1.076	324	109	26	129	50	430	23	2.630	
Brasil	7.986	1.945		2.402	922	89	3.129	1.944	862	884	20.163	
Chile	1.854	61	2.992		576	923	1.414	439	756	92	9.106	
Colombia	309	412	1.599	671			603	2.645	3	652	18	6.912
Cuba	242	0	358	38	32	14	279	0	10	18	992	
Ecuador	164	89	495	360	1.103		436	48	530	10	3.234	
México	584	20	2.634	1.007	699	118		101	397	169	5.728	
Panamá	63	5	215	137	2.120	308	792	4	321	5	3.969	
Paraguay	811	22	1.885	115	14	3	79		7	89	3.027	
Perú	555	233	1.306	1.127	875	729	1.228	146		89	6.288	
Uruguay	1.010	5	2.009	109	21	14	173	106	25		3.470	
Venezuela	910	48	2.303	221	865	218	1.024	24	130	98	5.841	
<b>ALADI</b>	<b>14.952</b>	<b>4.031</b>	<b>26.674</b>	<b>7.184</b>	<b>7.453</b>	<b>3.199</b>	<b>12.522</b>	<b>3.300</b>	<b>4.209</b>	<b>1.791</b>	<b>85.315</b>	
<b>Crecimiento 2016/2015</b>												
Argentina		-51,0	1,3	-10,3	8,6	-3,3	-8,1	87,0	3,2	13,0	-1,6	
Bolivia	-12,5		-2,0	-12,4	-6,5	-12,3	-21,4	-23,5	-7,4	21,0	-7,4	
Brasil	-18,0	-45,7		-12,2	-24,6	13,3	-30,1	17,1	4,8	-2,1	-17,0	
Chile	-8,9	-0,6	0,9		-16,4	-14,7	-8,9	-10,8	-3,6	-24,1	-6,5	
Colombia	11,7	29,1	4,3	-8,8		-2,9	-14,3	541,6	-22,4	152,9	-4,8	
Cuba	8,1	-32,5	-36,8	-22,3	-26,6	-25,1	-16,0	-64,8	-24,5	43,0	-17,3	
Ecuador	-16,8	-43,7	-6,0	328,8	-25,5		-26,0	-67,6	-13,8	-38,1	18,0	
México	0,3	-10,3	5,8	-6,9	-2,8	6,2		5,9	-12,8	-26,0	-0,3	
Panamá	-4,1	16,9	1,9	-15,2	-39,5	57,6	-15,8	-66,4	0,6	56,3	-20,2	
Paraguay	-16,8	22,6	-16,3	-13,9	24,8	-17,5	-20,6		-0,8	7,4	-15,3	
Perú	1,0	6,8	11,0	-2,6	-16,2	-10,3	-15,4	-50,7		11,5	-5,3	
Uruguay	-17,4	-8,2	-5,5	-7,0	-37,0	0,9	-34,4	137,3	-7,1		-6,3	
Venezuela	-36,9	-76,0	-60,6	-44,1	-37,8	-51,9	-51,7	0,7	-53,2	-51,5	-50,6	
<b>ALADI</b>	<b>-15,2</b>	<b>-35,6</b>	<b>-5,5</b>	<b>6,6</b>	<b>-26,0</b>	<b>-4,9</b>	<b>-21,1</b>	<b>21,5</b>	<b>-8,5</b>	<b>-2,2</b>	<b>-10,7</b>	

Fuente: elaboración propia en base a información oficial de los países miembros

**CUADRO A2**

**ARGENTINA, BOLIVIA, BRASIL, CHILE, COLOMBIA, ECUADOR, MÉXICO, PARAGUAY, PERÚ Y URUGUAY  
IMPORTACIONES POR PAÍS COPARTÍCIPE DE LA ALADI**

Enero-setiembre 2015-2016

En millones de dólares y porcentajes

PAÍS	País importador (informante):										
	Ar.	Bo.	Br.	Ch.	Co.	Ec.	Mé.	Pa.	Pe.	Ur.	Total
<b><u>Enero-setiembre 2016</u></b>											
Argentina		577	6.564	1.850	369	168	671	968	565	790	12.522
Bolivia	499		1.024	64	391	147	22	37	331	5	2.521
Brasil	10.077	1.105		3.325	1.548	493	3.534	1.685	1.585	996	24.349
Chile	538	272	2.209		525	308	1.027	98	846	90	5.914
Colombia	142	143	639	571		922	778	53	818	39	4.105
Cuba	10	1	36	3	3	0	7	1	12	2	73
Ecuador	186	31	96	747	589		144	4	773	17	2.586
México	1.338	162	2.603	1.357	2.523	375		99	1.242	152	9.852
Panamá	2	3	6	25	19	272	37	55	79	1	499
Paraguay	559	41	863	413	22	26	127		88	70	2.209
Perú	88	416	943	689	495	455	446	6		23	3.562
Uruguay	354	32	937	117	85	32	260	88	115		2.021
Venezuela	41	2	332	49	143	7	125	1	9	4	712
<b>ALADI</b>	<b>13.835</b>	<b>2.785</b>	<b>16.252</b>	<b>9.211</b>	<b>6.713</b>	<b>3.205</b>	<b>7.178</b>	<b>3.095</b>	<b>6.464</b>	<b>2.188</b>	<b>70.927</b>
<b><u>Enero-setiembre 2015</u></b>											
Argentina		773	7.977	2.045	357	237	786	1.155	653	949	14.932
Bolivia	1.144		2.003	68	285	179	23	29	271	6	4.009
Brasil	9.985	1.185		3.686	1.485	551	3.355	1.939	1.392	1.196	24.775
Chile	541	319	2.588		601	371	1.108	122	882	93	6.626
Colombia	174	142	925	651		1.243	708	17	958	15	4.832
Cuba	16	2	29	3	2	4	10	1	1	1	70
Ecuador	188	36	92	925	589		122	4	729	15	2.699
México	1.371	198	3.530	1.541	2.937	576		118	1.231	177	11.678
Panamá	0	3	7	14	52	657	113	66	67	1	981
Paraguay	307	60	664	455	30	58	122		166	92	1.954
Perú	90	451	963	756	747	551	523	7		23	4.111
Uruguay	348	27	926	144	56	43	292	76	109		2.022
Venezuela	2	2	563	19	208	17	95	2	27	125	1.060
<b>ALADI</b>	<b>14.167</b>	<b>3.197</b>	<b>20.267</b>	<b>10.306</b>	<b>7.352</b>	<b>4.487</b>	<b>7.258</b>	<b>3.535</b>	<b>6.487</b>	<b>2.692</b>	<b>79.749</b>
<b><u>Crecimiento 2016/2015</u></b>											
Argentina		-25,3	-17,7	-9,6	3,4	-28,9	-14,6	-16,2	-13,4	-16,8	-16,1
Bolivia	-56,4		-48,9	-4,7	37,2	-18,0	-6,9	27,8	22,0	-14,5	-37,1
Brasil	0,9	-6,7		-9,8	4,2	-10,5	5,3	-13,1	13,9	-16,7	-1,7
Chile	-0,5	-14,6	-14,6		-12,6	-16,8	-7,3	-19,7	-4,2	-4,0	-10,7
Colombia	-18,5	1,2	-30,9	-12,2		-25,8	9,9	217,8	-14,6	158,1	-15,1
Cuba	-38,4	-30,2	21,9	-4,5	28,1	-97,6	-35,3	-53,2	1.171,9	65,7	4,6
Ecuador	-1,3	-14,9	4,8	-19,2	-0,1		18,3	-0,7	6,1	11,9	-4,2
México	-2,4	-18,1	-26,2	-11,9	-14,1	-34,8		-16,2	0,9	-13,9	-15,6
Panamá	918,6	-16,8	-22,5	78,9	-62,5	-58,6	-67,5	-16,7	18,5	14,2	-49,1
Paraguay	82,0	-31,8	29,9	-9,3	-27,5	-56,1	4,1		-46,7	-23,4	13,0
Perú	-1,6	-7,7	-2,1	-8,9	-33,7	-17,4	-14,7	-7,3		0,4	-13,4
Uruguay	1,8	18,9	1,2	-18,7	51,2	-26,0	-10,9	15,9	5,0		-0,1
Venezuela	1.586,5	-8,9	-41,0	164,0	-31,6	-59,8	31,7	-48,4	-65,3	-96,9	-32,8
<b>ALADI</b>	<b>-2,3</b>	<b>-12,9</b>	<b>-19,8</b>	<b>-10,6</b>	<b>-8,7</b>	<b>-28,6</b>	<b>-1,1</b>	<b>-12,5</b>	<b>-0,4</b>	<b>-18,7</b>	<b>-11,1</b>

Fuente: elaboración propia en base a información oficial de los países miembros

Nota: importaciones a valores CIF excepto Brasil y México a valores FOB

**CUADRO A3**  
**PARTICIPACIÓN DE LOS FLUJOS BILATERALES EN EL COMERCIO INTRARREGIONAL**  
 Enero-setiembre 2015-2016  
 En porcentajes

País Importador	País exportador:													Total
	Ar.	Bo.	Br.	Ch.	Co.	Cu.	Ec.	Mé.	Pan.	Par.	Pe.	Ur.	Ve.	
<b>Enero-setiembre 2016</b>														
Argentina	*	0,7	<b>12,9</b>	0,7	0,2	0,0	0,2	1,6	0,0	0,9	0,1	0,4	0,1	17,8
Bolivia	0,6	*	1,4	0,4	0,2	0,0	0,0	0,2	0,0	0,1	0,5	0,0	0,0	3,4
Brasil	<b>8,4</b>	1,3	*	<b>2,8</b>	0,9	0,0	0,1	<b>3,1</b>	0,0	<b>2,0</b>	1,2	1,2	0,4	21,5
Chile	<b>2,3</b>	0,1	<b>4,1</b>	*	0,7	0,0	1,0	1,7	0,0	0,5	0,9	0,1	0,1	11,5
Colombia	0,5	0,6	<b>2,1</b>	0,7	*	0,0	0,8	<b>3,1</b>	0,0	0,0	0,6	0,1	0,2	8,7
Cuba	0,3	0,0	0,3	0,0	0,0	*	0,0	0,3	<b>sd</b>	0,0	0,0	0,0	<b>sd</b>	1,1
Ecuador	0,2	0,1	0,6	1,2	1,1	0,0	*	0,4	0,4	0,0	0,6	0,0	0,0	4,7
México	0,8	0,0	<b>4,1</b>	1,3	0,9	0,0	0,2	*	0,0	0,2	0,5	0,2	0,2	8,4
Panamá	0,1	0,0	0,3	0,1	1,7	<b>sd</b>	0,6	0,9	*	0,0	0,4	0,0	<b>sd</b>	4,1
Paraguay	1,1	0,0	<b>2,1</b>	0,1	0,0	0,0	0,0	0,1	0,1	*	0,0	0,1	0,0	3,7
Perú	0,7	0,4	2,0	1,3	1,0	0,0	0,9	1,5	0,1	0,1	*	0,1	0,0	8,1
Uruguay	1,0	0,0	1,9	0,1	0,0	0,0	0,0	0,2	0,0	0,2	0,0	*	0,0	3,5
Venezuela	0,7	0,0	1,2	0,2	0,7	<b>sd</b>	0,1	0,6	<b>sd</b>	0,0	0,1	0,1	*	3,7
<b>ALADI</b>	<b>16,8</b>	<b>3,3</b>	<b>32,8</b>	<b>8,9</b>	<b>7,4</b>	<b>0,1</b>	<b>4,0</b>	<b>13,6</b>	<b>0,6</b>	<b>4,0</b>	<b>5,0</b>	<b>2,5</b>	<b>0,9</b>	<b>100,0</b>
<b>Enero-setiembre 2015</b>														
Argentina	*	1,3	<b>11,1</b>	0,7	0,2	0,0	0,2	1,4	0,0	0,4	0,1	0,4	0,0	15,8
Bolivia	0,7	*	1,3	0,4	0,1	0,0	0,0	0,2	0,0	0,1	0,5	0,0	0,0	3,3
Brasil	<b>9,0</b>	<b>2,2</b>	*	<b>2,8</b>	1,0	0,0	0,1	<b>3,7</b>	0,0	1,5	1,0	1,0	0,6	23,1
Chile	<b>2,2</b>	0,1	<b>3,8</b>	*	0,7	0,0	1,0	1,7	0,0	0,5	0,8	0,1	0,0	10,9
Colombia	0,4	0,4	1,7	0,7	*	0,0	0,7	<b>3,1</b>	0,1	0,0	0,8	0,0	0,2	8,2
Cuba	0,3	0,0	0,4	0,0	0,0	*	0,0	0,3	<b>sd</b>	0,0	0,0	0,0	<b>sd</b>	1,1
Ecuador	0,2	0,2	0,6	0,4	1,3	0,0	*	0,6	0,7	0,1	0,6	0,0	0,0	4,7
México	0,8	0,0	<b>3,4</b>	1,2	0,8	0,0	0,1	*	0,1	0,1	0,5	0,3	0,1	7,4
Panamá	0,1	0,0	0,2	0,2	<b>2,4</b>	<b>sd</b>	0,3	0,9	*	0,0	0,4	0,0	<b>sd</b>	4,5
Paraguay	1,1	0,0	<b>2,1</b>	0,1	0,0	0,0	0,0	0,1	0,1	*	0,0	0,1	0,0	3,7
Perú	0,7	0,3	1,5	1,1	1,0	0,0	0,8	1,4	0,1	0,2	*	0,1	0,0	7,2
Uruguay	1,1	0,0	1,8	0,1	0,0	0,0	0,0	0,2	0,0	0,1	0,0	*	0,1	3,5
Venezuela	1,0	0,1	<b>2,6</b>	0,2	1,0	<b>sd</b>	0,2	1,2	<b>sd</b>	0,0	0,1	0,1	*	6,6
<b>ALADI</b>	<b>17,5</b>	<b>4,5</b>	<b>30,5</b>	<b>8,0</b>	<b>8,6</b>	<b>0,1</b>	<b>3,6</b>	<b>14,8</b>	<b>1,1</b>	<b>3,0</b>	<b>4,9</b>	<b>2,2</b>	<b>1,2</b>	<b>100,0</b>
<b>Contribución al crecimiento</b>														
Argentina	*	<b>6</b>	-1	0	0	0	0	1	0	-3	0	0	0	2
Bolivia	1	*	0	0	0	0	0	0	0	0	0	0	0	3
Brasil	<b>13</b>	<b>8</b>	*	3	2	0	0	<b>8</b>	0	-2	0	0	2	34
Chile	2	0	1	*	1	0	1	1	0	0	0	0	0	7
Colombia	0	-1	-1	1	*	0	0	<b>3</b>	0	0	2	0	1	5
Cuba	0	0	1	0	0	*	0	0	<b>sd</b>	0	0	0	<b>sd</b>	2
Ecuador	0	0	0	-5	3	0	*	1	<b>3</b>	0	1	0	0	5
México	0	0	-1	1	0	0	0	*	1	0	1	0	0	1
Panamá	0	0	0	0	<b>7</b>	<b>sd</b>	-2	1	*	0	0	0	<b>sd</b>	7
Paraguay	1	0	2	0	0	0	0	0	0	*	0	0	0	4
Perú	0	0	-1	0	1	0	0	1	0	1	*	0	0	2
Uruguay	1	0	1	0	0	0	0	0	0	-1	0	*	1	4
Venezuela	3	0	<b>12</b>	1	3	<b>sd</b>	1	<b>5</b>	<b>sd</b>	0	1	0	*	26
<b>ALADI</b>	<b>22</b>	<b>13</b>	<b>15</b>	<b>2</b>	<b>17</b>	<b>0</b>	<b>1</b>	<b>23</b>	<b>4</b>	<b>-4</b>	<b>4</b>	<b>0</b>	<b>3</b>	<b>100</b>

Fuente: elaboración propia en base a información oficial de los países miembros

Se destacan en negrita las participaciones superiores al 2% y las contribuciones mayores a 3 y menores a -3



**CUADRO A4**  
**ARGENTINA, BOLIVIA, BRASIL, CHILE, COLOMBIA, ECUADOR, MÉXICO, PARAGUAY, PERÚ Y URUGUAY**  
**EXPORTACIONES POR ÁREA GEOECONÓMICA**

Enero-setiembre 2015-2016

En millones de dólares y porcentajes

PAÍS	Ar.	Bo.	Br.	Ch.	Co.	Ec.	Mé.	Pa.	Pe.	Ur.	Total
<b>Enero-setiembre 2016</b>											
<b>ALADI</b>	12.673	2.597	25.204	7.655	5.514	3.042	9.877	4.010	3.853	1.751	76.176
<b>R. del Mundo</b>	30.948	2.791	114.162	36.978	16.741	9.118	263.761	2.806	20.623	3.604	501.533
CA y Caribe	282	4	1.783	506	1.361	219	4.589	29	288	43	9.104
Canadá	808	76	1.787	716	269	54	7.808	3	1.194	42	12.758
Estados Unidos	3.222	823	17.158	6.460	7.518	3.979	222.226	110	4.115	345	265.955
U. Europea	6.371	566	25.410	5.847	3.714	2.124	14.271	968	3.658	681	63.610
Japón	477	275	3.500	3.556	288	215	2.630	26	870	7	11.844
China	3.884	322	30.003	12.133	949	477	3.999	33	5.635	718	58.155
E.R.I.	3.216	357	9.034	4.447	397	147	3.076	145	1.379	84	22.282
Otras Áreas	12.687 0	367 0	25.487	3.312	2.245	1.903	5.162	1.493	3.483	1.685	57.825
<b>Total Global</b>	43.621	5.388	139.366	44.633	22.255	12.160	273.638	6.816	24.476	5.355	577.709
<b>Enero-setiembre 2015</b>											
<b>ALADI</b>	14.952	4.031	26.674	7.184	7.453	3.199	12.522	3.300	4.209	1.791	85.315
<b>R. del Mundo</b>	29.376	2.901	117.822	40.160	20.484	11.044	271.806	3.215	19.121	4.229	520.158
CA y Caribe	352	3	2.318	479	2.369	169	4.606	27	353	40	10.717
Canadá	995	77	1.621	967	354	78	7.968	2	1.490	97	13.649
Estados Unidos	2.455	837	18.318	6.893	7.699	5.829	229.834	115	3.590	403	275.973
U. Europea	6.277	548	25.636	6.389	4.619	2.110	14.026	1.187	3.884	669	65.345
Japón	441	344	3.376	4.037	409	283	2.230	70	799	9	11.998
China	4.435	359	30.444	12.091	1.717	579	4.212	69	5.029	925	59.860
E.R.I.	2.731	312	9.566	4.845	541	219	3.187	114	1.080	104	22.700
Otras Áreas	11.690 0	420 0	26.543	4.458	2.777	1.777	5.741	1.631	2.897	1.980	59.915
<b>Total Global</b>	44.329	6.933	144.496	47.343	27.937	14.243	284.328	6.515	23.331	6.019	605.473
<b>Crecimiento 2016/2015</b>											
<b>ALADI</b>	-15,2	-35,6	-5,5	6,6	-26,0	-4,9	-21,1	21,5	-8,5	-2,2	-10,7
<b>R. del Mundo</b>	5,3	-3,8	-3,1	-7,9	-18,3	-17,4	-3,0	-12,7	7,9	-14,8	-3,6
CA y Caribe	-20,0	54,7	-23,1	5,7	-42,5	29,1	-0,4	6,7	-18,2	6,2	-15,0
Canadá	-18,8	-1,1	10,3	-25,9	-23,8	-31,1	-2,0	31,6	-19,9	-56,6	-6,5
Estados Unidos	31,2	-1,7	-6,3	-6,3	-2,3	-31,7	-3,3	-4,1	14,6	-14,4	-3,6
U. Europea	1,5	3,3	-0,9	-8,5	-19,6	0,7	1,7	-18,4	-5,8	1,7	-2,7
Japón	8,2	-20,1	3,7	-11,9	-29,6	-23,9	17,9	-62,9	8,8	-22,4	-1,3
China	-12,4	-10,3	-1,4	0,3	-44,7	-17,6	-5,1	-51,9	12,1	-22,4	-2,8
E.R.I.	17,8	14,3	-5,6	-8,2	-26,6	-32,7	-3,5	27,0	27,8	-19,6	-1,8
Otras Áreas	8,5	-12,6	-4,0	-25,7	-19,2	7,1	-10,1	-8,5	20,2	-14,9	-3,5
<b>Total Global</b>	-1,6	-22,3	-3,5	-5,7	-20,3	-14,6	-3,8	4,6	4,9	-11,0	-4,6

Fuente: elaborado en base a información oficial de los países miembros

**CUADRO A5**  
**ARGENTINA, BOLIVIA, BRASIL, CHILE, COLOMBIA, ECUADOR, MÉXICO, PARAGUAY, PERÚ, URUGUAY Y VENEZUELA**  
**IMPORTACIONES POR ÁREA GEOECONÓMICA**

Enero-setiembre 2015-2016

En millones de dólares y porcentajes

PAÍS	Ar.	Bo.	Br.	Ch.	Co.	Ec.	Mé.	Pa.	Pe.	Ur.	Total
<b>Enero-setiembre 2016</b>											
<b>ALADI</b>	13.835	2.785	16.252	9.211	6.713	3.205	7.178	3.095	6.464	2.188	70.927
<b>R. del Mundo</b>	27.698	3.352	86.933	30.299	26.297	8.445	278.924	3.826	20.113	3.791	489.677
CA y Caribe	293	8	321	575	351	96	2.830	4	333	16	4.827
Canadá	261	39	1.386	469	562	167	7.139	25	519	32	10.599
Estados Unidos	5.045	615	17.905	7.201	8.803	2.794	132.611	519	5.278	424	181.195
U. Europea	7.249	697	23.791	6.764	4.633	1.382	31.630	605	3.146	1.138	81.037
Japón	727	306	2.650	1.176	800	333	13.027	171	773	47	20.010
China	7.923	1.208	17.520	9.229	6.335	2.258	51.838	1.876	6.046	1.165	105.397
E.R.I.	2.471	239	8.876	2.219	1.526	711	28.466	253	2.077	184	47.021
Otras Áreas	3.729 0	240 0	14.485	2.666	3.288	703	11.382	371	1.942	785	39.592
<b>Total Global</b>	41.533	6.137	103.186	39.509	33.010	11.650	286.102	6.920	26.578	5.979	560.604
<b>Enero-setiembre 2015</b>											
<b>ALADI</b>	14.167	3.197	20.267	10.306	7.352	4.487	7.258	3.535	6.487	2.692	79.749
<b>R. del Mundo</b>	31.404	3.900	113.977	32.819	33.723	12.210	287.894	4.325	21.950	4.614	546.817
CA y Caribe	929	5	950	926	449	110	2.874	5	559	28	6.837
Canadá	317	41	1.853	557	660	265	7.281	25	571	35	11.605
Estados Unidos	5.756	786	20.642	8.342	12.069	3.748	140.771	592	5.935	686	199.326
U. Europea	7.681	853	28.547	6.693	6.234	1.964	32.819	676	3.328	1.261	90.057
Japón	990	356	3.852	1.255	959	585	12.802	183	788	57	21.827
China	8.648	1.269	25.439	9.584	7.545	3.191	51.714	1.882	6.411	1.352	117.034
E.R.I.	2.409	352	10.714	2.674	1.902	1.193	28.485	343	2.153	322	50.546
Otras Áreas	4.675 0	238 0	21.978	2.788	3.905	1.155	11.149	619	2.207	872	49.585
<b>Total Global</b>	45.572	7.097	134.244	43.124	41.075	16.696	295.153	7.861	28.437	7.306	626.566
<b>Crecimiento 2016/2015</b>											
<b>ALADI</b>	-2,3	-12,9	-19,8	-10,6	-8,7	-28,6	-1,1	-12,5	-0,4	-18,7	-11,1
<b>R. del Mundo</b>	-11,8	-14,1	-23,7	-7,7	-22,0	-30,8	-3,1	-11,5	-8,4	-17,8	-10,4
CA y Caribe	-68,5	65,0	-66,2	-37,9	-21,9	-12,9	-1,5	-18,9	-40,5	-41,8	-29,4
Canadá	-17,8	-4,2	-25,2	-15,8	-14,9	-36,8	-1,9	-0,8	-9,1	-8,1	-8,7
Estados Unidos	-12,3	-21,8	-13,3	-13,7	-27,1	-25,4	-5,8	-12,3	-11,1	-38,2	-9,1
U. Europea	-5,6	-18,3	-16,7	1,1	-25,7	-29,6	-3,6	-10,4	-5,5	-9,7	-10,0
Japón	-26,6	-14,1	-31,2	-6,3	-16,6	-43,1	1,8	-6,4	-1,8	-18,5	-8,3
China	-8,4	-4,9	-31,1	-3,7	-16,0	-29,2	0,2	-0,3	-5,7	-13,8	-9,9
E.R.I.	2,6	-32,1	-17,2	-17,0	-19,8	-40,4	-0,1	-26,3	-3,5	-43,0	-7,0
Otras Áreas	-20,2	0,7	-34,1	-4,4	-15,8	-39,1	2,1	-40,0	-12,0	-10,0	-20,2
<b>Total Global</b>	-8,9	-13,5	-23,1	-8,4	-19,6	-30,2	-3,1	-12,0	-6,5	-18,2	-10,5

Fuente: elaboración propia en base a información oficial de los países miembros

Nota: importaciones a valores CIF excepto Brasil y México a valores FOB

**CUADRO A6**

**ARGENTINA, BOLIVIA, BRASIL, CHILE, COLOMBIA, ECUADOR, MÉXICO, PARAGUAY, PERÚ Y URUGUAY  
SALDO COMERCIAL POR ÁREA GEOECONÓMICA**

Enero-setiembre 2015-2016

En millones de dólares

PAÍS	Ar.	Bo.	Br.	Ch.	Co.	Ec.	Mé.	Pa.	Pe.	Ur.	Total
<b>Enero-setiembre 2016</b>											
<b>ALADI</b>	-1.162	-188	8.952	-1.555	-1.199	-163	2.699	915	-2.611	-437	
<b>R. del Mundo</b>	3.250	-561	27.229	6.679	-9.556	673	-15.163	-1.019	510	-187	11.856
CA y Caribe	-11	-4	1.462	-69	1.011	123	1.759	25	-44	26	4.277
Canadá	548	37	401	247	-293	-113	669	-22	675	10	2.159
Estados Unidos	-1.823	208	-747	-741	-1.285	1.184	89.615	-409	-1.162	-79	84.760
U. Europea	-878	-131	1.619	-918	-919	742	-17.359	363	512	-457	-17.427
Japón	-250	-31	850	2.381	-512	-117	-10.397	-145	96	-40	-8.166
China	-4.038	-886	12.484	2.904	-5.385	-1.781	-47.838	-1.843	-412	-447	-47.242
E.R.I.	745	118	158	2.228	-1.129	-564	-25.389	-108	-697	-100	-24.739
Otras Áreas	8.958	127	11.002	646	-1.044	1.200	-6.220	1.121	1.542	900	18.232
<b>Total Global</b>	2.089	-749	36.181	5.124	-10.755	510	-12.464	-104	-2.102	-624	17.106
<b>Enero-setiembre 2015</b>											
<b>ALADI</b>	785	835	6.406	-3.122	101	-1.288	5.264	-235	-2.278	-902	
<b>R. del Mundo</b>	-2.028	-999	3.845	7.341	-13.239	-1.166	-16.088	-1.111	-2.829	-385	-26.659
CA y Caribe	-577	-2	1.367	-447	1.920	59	1.732	22	-206	12	3.880
Canadá	678	36	-232	410	-307	-187	687	-23	919	63	2.044
Estados Unidos	-3.300	51	-2.323	-1.449	-4.371	2.081	89.063	-477	-2.345	-283	76.647
U. Europea	-1.404	-305	-2.912	-304	-1.615	146	-18.793	511	556	-592	-24.711
Japón	-549	-12	-476	2.782	-550	-302	-10.571	-113	12	-48	-9.828
China	-4.213	-910	5.005	2.507	-5.828	-2.612	-47.501	-1.813	-1.382	-427	-57.174
E.R.I.	322	-39	-1.148	2.172	-1.361	-974	-25.297	-229	-1.073	-218	-27.847
Otras Áreas	7.015	182	4.565	1.670	-1.128	622	-5.408	1.012	691	1.108	10.330
<b>Total Global</b>	-1.243	-165	10.252	4.219	-13.138	-2.454	-10.825	-1.346	-5.107	-1.287	-21.092

Fuente: elaboración propia en base a información oficial de los países miembros

Nota: importaciones a valores CIF excepto Brasil y México a valores FOB