



OBSERVATORIO
AMÉRICA LATINA
ASIA PACÍFICO

Boletín estadístico
AMÉRICA LATINA - ASIA-PACÍFICO

Boletín N° 6
Segundo semestre
2014



Boletín estadístico AMÉRICA LATINA - ASIA-PACÍFICO

ALADI-CAF-CEPAL www.aladi.org www.caf.com www.cepal.org/comercio

BOLETÍN NÚMERO 6

SEGUNDO SEMESTRE DE 2014

1. Evolución del comercio exterior birregional en 2014

- En 2014, el valor de las exportaciones de bienes de América Latina y el Caribe a Asia-Pacífico¹ disminuyó en un 5,4% en relación a 2013. Se observó un descenso generalizado de las exportaciones, sobre todo de las destinadas a China, que cayeron 8,9%. Esta reducción fue mucho mayor que la de los envíos a los otros principales mercados asiáticos (véase el cuadro 1).
- A diferencia de las exportaciones, el valor de las importaciones regionales de bienes desde Asia-Pacífico creció 2,4% en 2014, siendo mayor el incremento de las importaciones procedentes desde China (4,8%). Este crecimiento contrasta con la caída de las importaciones desde el resto del mundo. El efecto combinado de la caída de las exportaciones y del alza de las importaciones derivó en un aumento del déficit comercial que la región mantiene con Asia-Pacífico, el cual llegó a 101 900 millones de dólares en 2014.
- Las importaciones regionales originarias de Japón y la República de Corea registraron caídas en 2014. En el caso de Japón, ya se acumulan dos años de caídas (véase el cuadro 1).
- En la última década, Asia-Pacífico se ha convertido en un importante socio comercial de América Latina y el Caribe, con China como principal socio individual en esa región. En el transcurso de 2014, Asia-Pacífico fue el destino del 19% de las exportaciones regionales y el origen del 28,5% de sus importaciones.
- El peso de China en las exportaciones totales de la región a Asia-Pacífico se redujo cerca de 2%, dando cabida a una mayor participación de los países de la ASEAN, Japón y la República de Corea. En el caso de las importaciones, ha sido China la que ha aumentado su cuota de mercado frente a sus socios de Asia-Pacífico y el resto del mundo. La participación de China fue del 9,2% en las exportaciones, y 16,4% para las importaciones (véase el gráfico 1).

¹Para efectos del presente Boletín, la agregación Asia-Pacífico incluye los flujos comerciales con Asia en su conjunto y Oceanía.

Cuadro1. América Latina y el Caribe: Evolución del comercio exterior con Asia-Pacífico y el mundo, 2012-2014

(En millones de dólares corrientes y tasas de crecimiento)

	Exportaciones					Importaciones				
	2012	2013	2014	Crecimiento		2012	2013	2014	Crecimiento	
				2013	2014				2013	2014
Asia-Pacífico	197 601	207 010	195 778	4.8	-5.4	277 377	290 831	297 692	4.9	2.4
China	97 369	104 973	95669	7.8	-8.9	154 131	163 956	171 793	6.4	4.8
Japón	18 341	18 445	18120	0.6	-1.8	12 181	11 315	10 250	-7.1	-9.4
Rep. de Corea	14 362	13 842	13828	-3.6	-0.1	30 879	32 652	30 887	5.7	-5.4
Resto de Asia	67 529	69 751	68161	3.3	-2.3	80 187	82 908	84 762	3.4	2.2
Resto del mundo	838 925	851 614	840748	1.5	-1.3	783 740	758 931	746 999	-3.2	-1.6
Mundo	1036 526	1058 624	1036 526	2.1	-2.1	1061 117	1049 762	1044692	-1.1	-0.5

Fuente: CEPAL, en base a información del Boletín Estadístico N°16 de CEPAL.

- Los mayores descensos de los valores exportados a Asia-Pacífico en 2014 se registraron en las ventas desde Brasil, la República Bolivariana de Venezuela, Argentina y Perú, cuyos principales productos exportados son mineral de hierro, petróleo, los productos del complejo oleaginoso y el cobre y otros metales, respectivamente. Únicamente seis países aumentaron sus exportaciones a Asia-Pacífico (el Estado Plurinacional de Bolivia, Colombia, Chile, Ecuador, Nicaragua y Paraguay).
- Las mayores bajas en las importaciones de América Latina desde Asia-Pacífico se produjeron en cinco países: Argentina, Brasil, Chile, Paraguay y Perú. El resto de los países aumentó sus importaciones (véase el cuadro 2).
- Las exportaciones de la región a Asia Pacífico continúan evidenciando un alto grado de concentración por origen. En2014, el 93% de las mismas correspondió a sólo 6 países (Brasil, Chile, la República Bolivariana de Venezuela, México, la Argentina y el Perú). Brasil por sí solo representó el 37,5% de las exportaciones regionales a Asia-Pacífico y el 42% de las dirigidas a China (véase el cuadro 2).
- Al igual que en años anteriores, únicamente tres países de la región registraron superávits comerciales con Asia-Pacífico en 2014: Brasil, Chile, y la República Boliviana de Venezuela. El mayor déficit corresponde a México (110.000 millones de dólares), seguido a gran distancia por Colombia (algo más de 7.000 millones de dólares). Tanto los déficits como los superávits más cuantiosos se producen en las relaciones con China (véase el cuadro 2).

Cuadro 2. Evolución del comercio de bienes de América Latina con Asia-Pacífico, por países

(Millones de dólares corrientes y porcentajes)

a) Asia-Pacífico

	Exportaciones			Importaciones		
	2013	2014	Variación	2013	2014	Variación
Argentina	15 714	13 573	-13.6	17 277	15 797	-8.6
Bolivia, Estado Plurinacional	1 237	1 614	30.6	2 122	2 769	30.5
Brasil	77 659	73 513	-5.3	73 232	71 167	-2.8
Chile	36 278	36 626	1.0	22 458	21 423	-4.6
Colombia	5 492	6 038	9.9	11 842	13 316	12.4
Costa Rica	1 657	1 490	-10.1	2 836	3 039	7.2
Ecuador	2 081	2 471	18.7	6 754	6 855	1.5
El Salvador	166	131	-21.0	1 621	1 633	0.8
Guatemala	566	559	-1.3	2 094	2 617	25.0
Honduras	257	204	-20.7	909	1 253	37.8
México	18 499	17 705	-4.3	119 437	127 626	6.9
Nicaragua	130	139	7.0	1 135	1 388	22.2
Paraguay	938	1 219	30.0	3 878	3 736	-3.7
Perú	12 258	10 637	-13.2	13 447	12 831	-4.6
Uruguay	1 584	1 550	-2.1	2 853	2 969	4.1
Venezuela, Rep. Bol.	32 493	28 308	-12.9	8 938	9 274	3.8
América Latina	207 010	195 778	-5.4	290 831	297 692	2.4

b) China

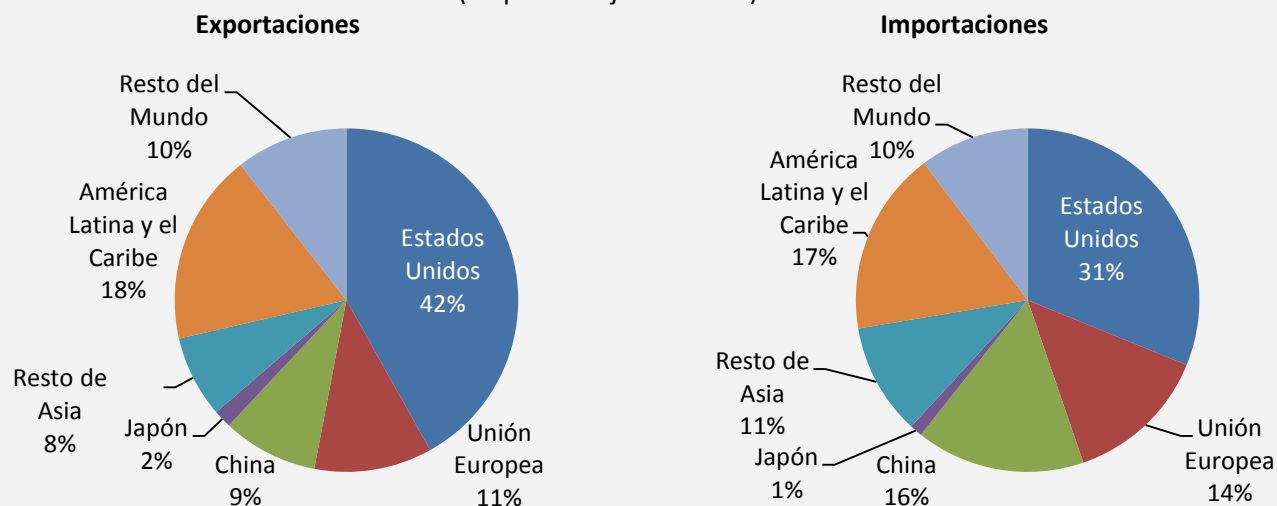
	Exportaciones			Importaciones		
	2013	2014	Variación	2013	2014	Variación
Argentina	6 407	4 650	-27.4	11 364	10 761	-5.3
Bolivia, Estado Plurinacional	320	434	35.6	1 148	1 522	32.6
Brasil	46 026	40 616	-11.8	37 304	37 340	0.1
Chile	19 090	18 438	-3.4	14 762	14 233	-3.6
Colombia	5 104	5 617	10.1	10 363	11 790	13.8
Costa Rica	372	338	-9.0	1 591	1 767	11.1
Ecuador	569	502	-11.8	3 485	3 649	4.7
El Salvador	47	6	-87.7			125.4
Guatemala	167	43	-74.5	1 333	1 808	35.7
Honduras	135	71	-47.2	453	1 124	148.2
México	6 470	5 964	-7.8	61 321	66 256	8.0
Nicaragua
Paraguay	57	48	-16.0	3 217	2 883	-10.4
Perú	7 331	6 968	-5.0	8 394	8 413	0.2
Uruguay	1 290	1 219	-5.5	1 965	2 123	8.0
Venezuela, Rep. Bol.	11 587	10 755	-7.2	7 256	8 123	11.9
América Latina	104 973	95 669	-8.9	163 956	171 793	4.8

Fuente: CEPAL en base a institutos de estadística, bancos centrales, organismos de promoción de exportaciones, Comisión de Comercio Internacional de los Estados Unidos, EUROSTAT de la Unión Europea y Dirección de Estadísticas del Comercio (DOTS) del Fondo Monetario Internacional.

Notas: En el caso de la República Bolivariana de Venezuela son datos trimestrales, a los que se les aplicó la tendencia mensual de DOTS. No se incluye información de Cuba, Panamá y República Dominicana por falta de información estadística oficial para el período de referencia.

En 2014, la proporción de Asia-Pacífico tanto en las exportaciones como en las importaciones totales de la región superó la participación correspondiente al comercio intrarregional. Asimismo, China continuó superando a la Unión Europea como tercer principal mercado de origen de las importaciones regionales, y casi alcanza la proporción correspondiente a las importaciones intrarregionales (véase el gráfico 1).

Gráfico 1. América Latina y el Caribe:
Distribución del comercio de bienes según principales socios, 2014
(En porcentajes del total)

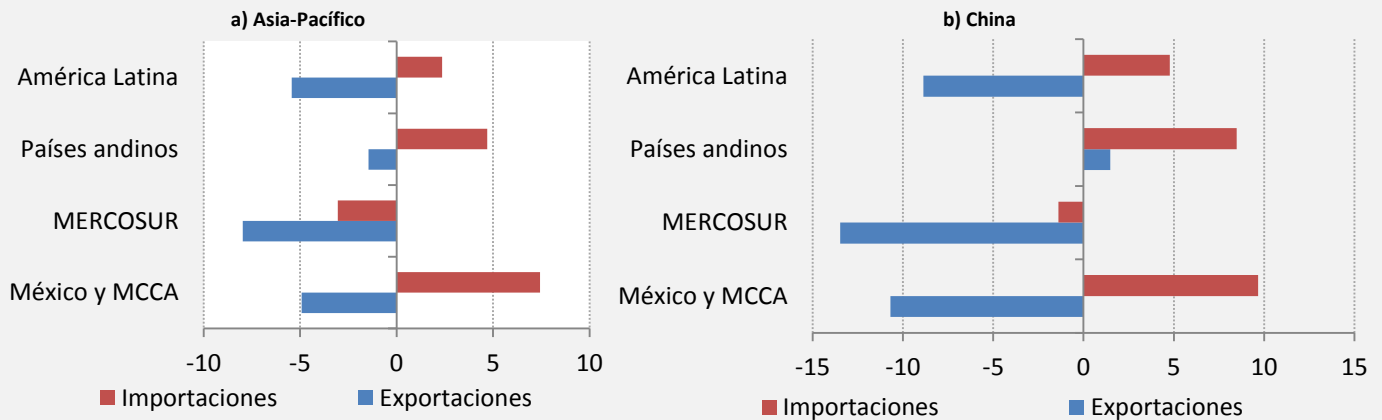


Fuente: CEPAL, en base a información del Boletín Estadístico N°18 de CEPAL.

Únicamente Colombia y el Estado Plurinacional de Bolivia alcanzaron tasas positivas de crecimiento de sus exportaciones a China en 2014. El resto de los países de la región sufrió la merma de sus envíos a dicho mercado, siendo más acusadas las caídas en algunos países centroamericanos, especialmente Guatemala, El Salvador y Honduras. No obstante, dado su alto peso en el comercio total, Brasil, Argentina, Chile y la República Bolivariana de Venezuela explican el 93% de la caída de las exportaciones a China en 2014 (véase el cuadro 2).

Por subregiones, el MERCOSUR registró una caída doble, tanto en exportaciones como en importaciones. Por su parte, el resto de las subregiones aumentó sus importaciones tanto desde China como desde el resto de Asia-Pacífico, con mayores alzas en el grupo compuesto por México y los países centroamericanos (véase el gráfico 2).

Gráfico 2. Subregiones de América Latina: Comercio con China y Asia-Pacífico, variación de 2014 respecto a 2013
(En porcentajes)

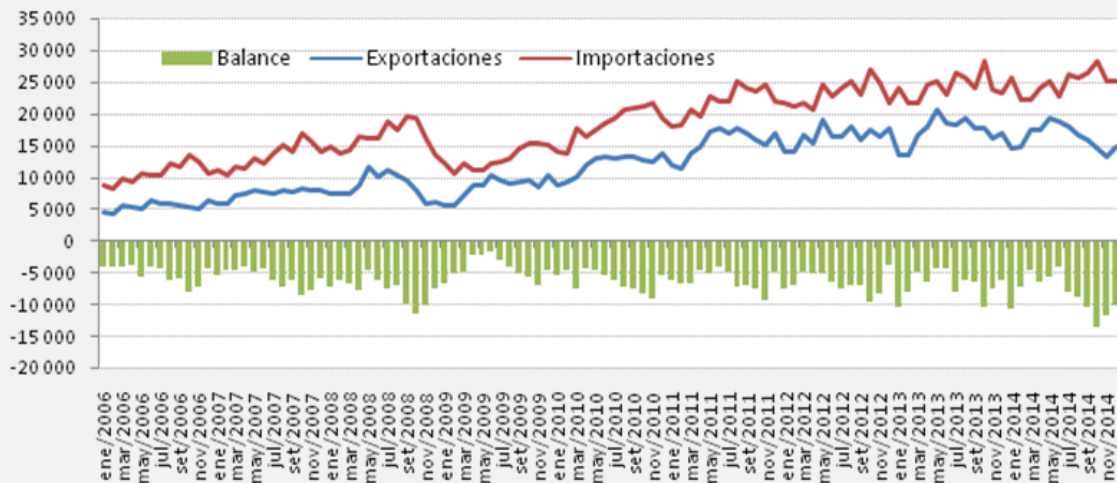


Fuente: CEPAL en base a institutos de estadística, bancos centrales, organismos de promoción de exportaciones, Comisión de Comercio Internacional de los Estados Unidos, EUROSTAT de la Unión Europea y Dirección de Estadísticas del Comercio (DOTS) del Fondo Monetario Internacional.

Notas: La información para Venezuela (R.B.) corresponde a datos trimestrales, a los que se le aplicó la tendencia mensual de DOTS.

La mayor caída de las exportaciones regionales a Asia-Pacífico durante 2014, en contraste con los envíos a otras regiones, se explica básicamente por la canasta de productos exportados por América Latina y el Caribe (especialmente América del Sur) a China, Corea y el resto de los países asiáticos. Han sido precisamente los precios de algunos de los principales productos exportados a dicha región (cobre, hierro, estaño, zinc, gas, petróleo y soja) los que a finales del período mostraron importantes caídas.

Gráfico 3. América Latina y el Caribe: Evolución del comercio con Asia-Pacífico, enero de 2006 a diciembre de 2014
(Millones de dólares corrientes)



Fuente: CEPAL en base a institutos de estadística, bancos centrales, organismos de promoción de exportaciones, Comisión de Comercio Internacional de los Estados Unidos, EUROSTAT de la Unión Europea y Dirección de Estadísticas del Comercio del Fondo Monetario Internacional.

Notas: La información para Venezuela (R.B.) corresponde a datos trimestrales, a los que se le aplicó la tendencia mensual de DOTS.

2. Breve evaluación del Tratado de Libre Comercio entre Chile y Corea.

En abril de 2015, el Tratado de Libre Comercio (TLC) entre Chile y la República de Corea cumplió 11 años de vigencia. Fue el primer acuerdo de este tipo firmado entre un país latinoamericano y uno asiático. La República de Corea firmó posteriormente otros dos TLCs con países de la región: Perú (vigente desde agosto de 2011) y Colombia (firmado en febrero de 2013 y próximo a entrar en vigencia). En los once años de vigencia del TLC, se pueden diferenciar tres etapas. La primera fue un proceso de fuerte crecimiento, la segunda una disminución por la crisis y la tercera de recuperación. Pese a la crisis (2008-2009), la tasa de crecimiento promedio anual de las exportaciones chilenas hacia Corea fue de 14,5% y la de las importaciones de 14,2%. Este dinamismo puede atribuirse, entre otros aspectos, a la liberalización del comercio bilateral. En efecto, en 2014 el 97% de las líneas arancelarias tuvieron arancel cero en Corea y el 99% de los productos importados desde Corea ingresaron con arancel cero a Chile.

La composición de la canasta exportadora de Chile a la República de Corea es muy distinta de la canasta importada. Las exportaciones corresponden a productos exportados basados en recursos naturales, en cambio los productos importados son básicamente vehículos, combustibles minerales (aceites y aditivos), así como maquinarias y equipos y sus piezas y partes, entre los que destacan productos electrónicos como los teléfonos celulares, es decir productos de media y alta tecnología. Producto de este diferente patrón de comercio, el saldo comercial es muy favorable para Chile en productos primarios y en manufacturas basadas en recursos naturales, y muy desfavorable en manufactura de tecnología media y alta, aunque si bien, los sectores superavitarios alcanzan a compensar el déficit de sectores con mayor contenido tecnológico (véase los gráficos 4a y 4b).

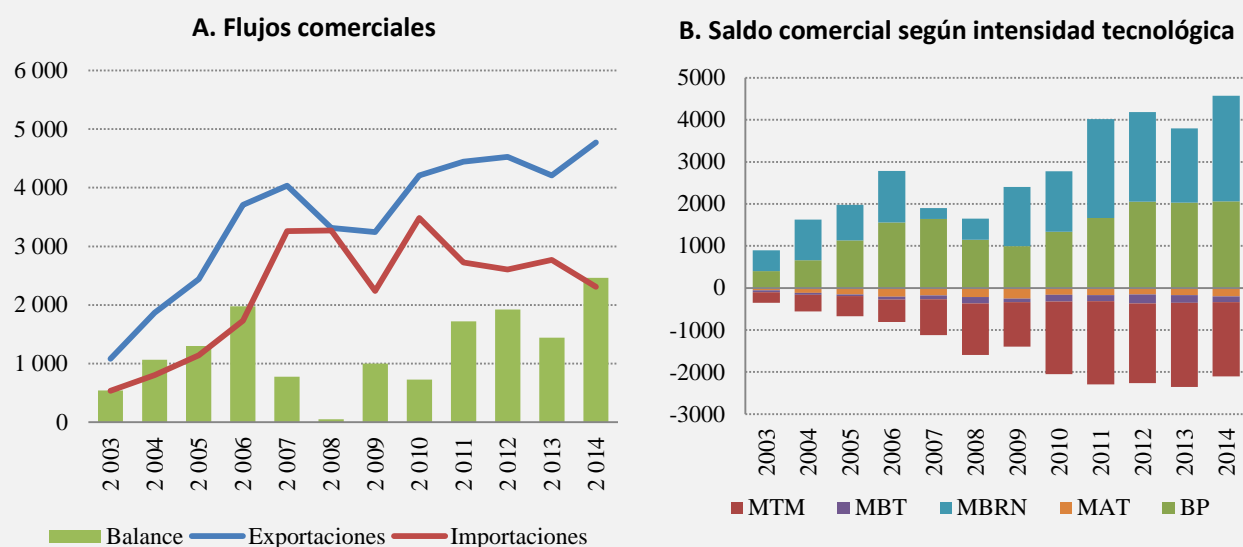
El acuerdo de Chile con la República de Corea es bastante amplio, habiendo definido un marco jurídico que además de establecer el tratamiento arancelario para los bienes² y servicios, incluyó capítulos sobre inversión extranjera y compras gubernamentales. Precisó también un mecanismo para la solución de controversias y diversos comités técnicos que han sesionado regularmente para evaluar temas específicos de su funcionamiento y aplicación.

A nivel sectorial, los mayores aumentos exportados se produjeron en las categorías agricultura, ganadería y pesca, alimentos, bebidas y tabacos, y madera y papel, sectores que aumentaron su participación desde niveles bajos a 3,9%, 7,3% y 7,4%, respectivamente (véase el cuadro 3). No obstante estos aumentos, los sectores con mayores exportaciones fueron la minería y los metales y derivados (ambos juntos representan el 79% de las exportaciones totales³), con mayores aumentos en la participación de los productos primarios tradicionales del sector minero (cobre en bruto, concentrados de zinc), y bajas en la participación de productos de mayor elaboración (cobre refinado, pasta química de madera, metanol, entre otros).

² La desgravación del comercio de bienes incluyó un calendario de desgravación a 5, 7, 9, 10 y 16 años, contingentes arancelarios y productos excluidos. Lo que resta por liberalizar es muy poco, ya que en 2014 el 99,8% de los productos exportados por Chile a la República de Corea entraron con arancel cero.

³ Los principales productos mineros exportados a Corea son: 1). Minerales de cobre y sus concentrados (30%). 2) Cátodos y secciones de cátodo de cobre refinado (28%) y, 3) ánodos de cobre para refinado electrolítico (8,9%).

Gráfico 4. Chile: Intercambio comercial con la República de Corea, 2003-2014
(En millones de dólares y número de productos)



Fuente: CEPAL sobre la base de datos del Banco Central de Chile y COMTRADE.

Notas: BP = bienes primarios; MBRN = manufacturas basadas en recursos naturales; MAT = manufactura de alta tecnología; MBT = manufactura de baja tecnología; MTM = manufactura de tecnología media.

Cuadro 3. Chile: Evolución de las exportaciones a la República de Corea, 2003-2014

(Millones de dólares y porcentajes)

Principales sectores	Millones de dólares		Porcentajes del total		Tasa de crecimiento anual (2003-2014)
	2003 ^a	2014	2003	2014	
Agricultura, ganadería y pesca	17	184	1,6	3,9	24,3
Minería	326	1 624	30,2	34,0	15,7
Alimentos, bebidas y tabaco	64	348	5,9	7,3	16,6
Madera, papel y cartón	95	355	8,8	7,4	12,7
Metales y derivados	488	2 138	45,2	44,8	14,4
Otras manufacturas	89	124	8,2	2,6	3,1
Total a la República de Corea	1 080	4 772	100,0	100,0	14,5
Total exportaciones al mundo	21 651	76 639	12,2
Total exportaciones al resto del mundo	20 571	71 867	12,0
Participación de Corea en las exportaciones al mundo	5,0	6,2			

Fuente: CEPAL, sobre la base de información de la base de datos COMTRADE.

^a Para efectos del análisis realizado se consideró como línea de base las exportaciones del 2003, año inmediatamente precedente a la entrada en vigor del TLC.

Como parte del sector agricultura, ganadería y pesca, se destacan las exportaciones de frutas frescas, de las cuáles Corea es el sexto destino de las exportaciones chilenas y representaron el 3,2% del total exportado a Corea en 2014. Entre los principales envíos se encuentran las uvas frescas con exportaciones por US\$ 121 millones (el 84% del total de fruta fresca exportada a Corea en 2014)⁴. Cabe destacar que al mercado coreano se destinó más del 3% de los

⁴ Las uvas frescas es un buen ejemplo de aumento de las exportaciones potenciada por la desgravación. En 2002 el arancel era de 45,5%. En el TLC se estableció una desgravación en 10 años, terminando en 2013 con un arancel de 4,1%.

envíos totales de fruta chilena en 2014. Los envíos industriales en general han crecido menos que el promedio anual (12,6%). Estos están compuestos básicamente por alimentos con un crecimiento anual superior al promedio (15,4%) y la celulosa con un crecimiento anual menos dinámico (10%).

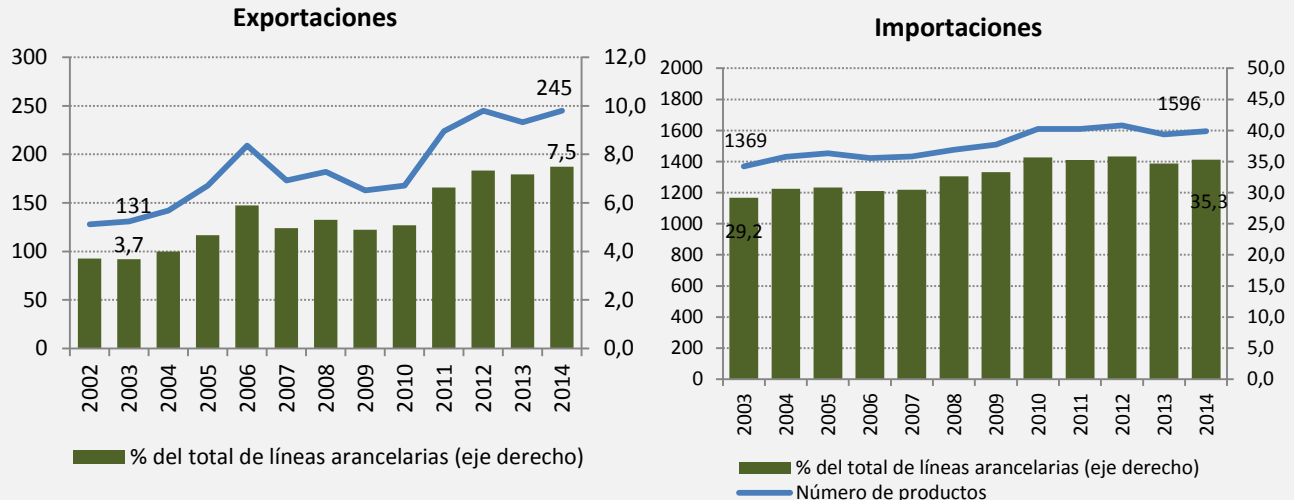
Entre 2003 a 2014, los envíos chilenos a Corea se multiplicaron por 4,4 veces. Durante el mismo período, el total de exportaciones de todos los países de la región a Corea se multiplicaron por 3,4 veces. Las exportaciones no mineras representan actualmente más de mil millones de dólares, es decir el equivalente al total exportado por Chile a Corea en 2003. Además, Corea se transformó en el cuarto comprador de Chile de productos mineros, el quinto comprador de productos silvoagropecuarios, y el décimo destino de bienes industriales. En 2014 Chile fue el principal proveedor de Corea de cobre, uvas frescas, madera aserrada, harina pescado, y ocupó el segundo lugar como abastecedor de celulosa (luego de Indonesia), de vinos (luego de Francia), y de jugos y de fruto secos.

Corea se ha transformado en el principal proveedor de Chile. Desde mediados de 2006, Corea superó a Japón y Estados Unidos, así como a los grandes países de la región que también exportan vehículos (México, Brasil y Argentina). Tales cambios reflejan el rol y la readecuación de la República de Corea en la Fábrica Asia y su relevancia para el comercio mundial.

Respecto al uso de los contingentes arancelarios, se pueden concluir que estos han sido utilizados diferentemente por Chile. En 2014, en carne bovina congelada se sobrepasó la cuota en carne de pollo no se usó, en lacto suero se usó casi totalmente (98,9%). No han sido utilizados los contingentes arancelarios en hortalizas secas, mandarinas y ciruelas, por restricciones sanitarias y fitosanitarias.

Entre 2003 y 2014, el número de productos exportados por Chile a Corea casi se dobló, pasando de 131 productos a 245. También se dobló el número de productos exportados a Corea como proporción del total de productos exportados al mundo, que pasó de 3,7% en 2003 a 7,5% en 2014⁵. En el caso de las importaciones, el número de productos importados en igual período pasó desde 1369 a 1596 (véase el gráfico 5).

Gráfico 5. Chile: Intercambio comercial con la República de Corea por número de productos, 2003-2014
(En número de productos)



Fuente: CEPAL, sobre la base de información de la base de datos COMTRADE.

Un análisis que descompone la tasa de crecimiento de las exportaciones chilenas a Corea a once años de la entrada en vigor del acuerdo de libre comercio, muestra que de los 245 productos que Chile exportó en 2014, 177 (72%) fueron productos nuevos, y únicamente 68 (28%) eran tradicionales. De los 177 productos nuevos, en 166 casos no existió registro de exportaciones chilenas con anterioridad a la suscripción del tratado de libre comercio, y en el caso

⁵ En 2014 Chile exportó alrededor de 3269 productos según el Sistema Armonizado 2001 a 6 dígitos.

de 7 que ya se exportaban, los aumentos fueron notables, con tasas de crecimiento anual del 40% desde 2003 (véase el cuadro 4).

Los envíos de productos nuevos crecieron a una tasa casi cuatro veces mayor que los tradicionales (41% versus 12%). Entre los diez productos nuevos de mayor peso en el total se listan productos para los que el mercado coreano es de gran relevancia, como el mineral concentrado de plata, el mineral de molibdeno, el concentrado de litio, y las cenizas y residuos de metal. La participación del mercado coreano en las exportaciones al mundo va del 8% a más del 50% en el caso de estos productos (véase el cuadro 5). En la lista de productos de mayor relevancia exportadora se destacan otros 25 productos para los que las ventas eran ínfimas antes de la entrada en vigor del TLC. En dicho listado se destaca la presencia de productos agrícolas, agroindustriales y mineros en los que tradicionalmente Chile posee una importante ventaja comparativa⁶.

Cuadro 4. Chile: Evolución de las exportaciones de bienes a la República de Corea, 2003-2014

(Número de productos, millones de dólares, y tasas de crecimiento anual)

Tipos de productos	Número de productos		Monto exportado		Tasa de crecimiento anual (2003-2014)
	2003 ^a	2014	2003	2014	
Total nuevos productos^b	11	177	33	1404	40,8
Nuevos con potencial	...	142		12	...
Nuevos relevantes (>1MM US\$)	11	35	33	1392	40,7
10 principales productos	7	10	29	1210	40,2
Otros 25 productos	4	25	3	182	45,0
Tradicionales	120	68	1047	3368	11,2
Totales	131	245	1080	4772	14,5

Fuente: CEPAL, sobre la base de información de la base de datos COMTRADE.

^a Año previo a la entrada en vigor del acuerdo de libre comercio; ^b Se consideran productos nuevos aquellos que no se exportaban en 2003 y que se exportan con posterioridad a la entrada en vigor del TLC. Asimismo, se consideran nuevos aquellos con exportaciones ínfimas en 2003, y que posteriormente aumentaron su nivel exportado por sobre un millón de dólares.

Cuadro 5. Chile: Evolución de las exportaciones de bienes de productos nuevos^a a la República de Corea 2003-2014

(Millones de dólares, porcentajes y tasas de crecimiento anual)

SA 6 dígitos	Nombre del producto (6 dígitos SA)	2004	2014	Tasa de crecimiento	Porcentaje de las exportaciones totales al mundo
	Diez principales productos nuevos	29	1 210	40,2	14,2
740200	Ánodos de cobre para refinado electrolítico	2	426	61,3	14,2
262099	Ceniza y residuos de metal		129	...	30,7
080610	Uvas, frescas	10	127	25,8	8,4
440710	Madera aserrada o desbastada	6	115	31,5	11,7
261310	Minerales de molibdeno tostados	10	113	24,9	11,6
261390	Minerales de molibdeno y sus concentrados		88	...	39,6
283691	Carbonatos de litio	1	63	44,2	27,7
030322	Salmón del Atlántico congelado	0	52	55,6	8,2
261610	Minerales y concentrados de plata		48	...	59,7
740811	Alambre de cobre	0	48	92,2	10,1

Fuente: CEPAL, sobre la base de información de la base de datos COMTRADE.

^a Se definen como productos nuevos aquellos para los que no existía registro de exportación antes de la entrada en vigor del Acuerdo Chile-República de Corea (2003). Adicionalmente para verificar la mayor o menor relevancia a nivel de producto se considera productos relevantes aquellos cuyo monto exportado superó en 2014 el millón de dólares.

⁶ En algunos de dichos productos la proporción del mercado coreano en las exportaciones totales es muy alta como en el caso de la carne fresca de cerdo, los yoduros y oxyoduros, las manufacturas de piedra, y los alambres retorcidos de cobre. En otros, aunque el mercado coreano es todavía pequeño, el país posee ventajas comparativas naturales. Son los casos de las exportaciones de frutas y alimentos (nueces, manzanas, arándanos, salmón, carne bovina, entre otros).

Trabajos y eventos recientes de la ALADI, CAF y CEPAL en tópicos relativos a la relación birregional

Publicaciones

- Primer Foro de la Comunidad de Estados Latinoamericanos y Caribeños (CELAC) y China: Explorando espacios de cooperación en comercio e inversión (CEPAL, enero de 2015, también disponible en inglés).
- Relaciones económicas entre América Latina y el Caribe y la República de Corea. Avances y oportunidades (CEPAL, abril de 2015; también disponible en inglés).
- Informe: debate "BRICS ¿acercamiento entre Brasil, China e India?" (Abril de 2015).
- Concurso de ensayos. Las relaciones económicas y comerciales entre América Latina y Asia Pacífico (Abril 2015).
- Crisis global, respuestas nacionales. La gran recesión en América Latina y Asia Pacífico (Abril de 2015).
- América Latina y el Caribe y China. Hacia una nueva era de cooperación económica (CEPAL, mayo de 2015; también disponible en inglés y mandarín).
- Latin America – Asia Pacific Observatory: tool for bringing the two regions closer (Junio de 2015, también disponible en español).

Eventos

- Seminario: el TPP y la integración latinoamericana, 30 de octubre de 2014, sede de la ALADI, Sala Cisneros.
- Jornada de publicaciones, 22 de abril de 2015, sede de la ALADI, Sala Cisneros.
- Segundo seminario académico del Observatorio América Latina – Asia Pacífico: “Explorando espacios para la integración productiva entre América Latina y Asia Pacífico”, CEPAL, Santiago de Chile, 8 y 9 de julio de 2015.

ANEXO 1: ACUERDOS COMERCIALES ENTRE AMÉRICA LATINA Y ASIA-PACÍFICO AL 31 DE DICIEMBRE DE 2014

Países	Australia	Brunei	Camboya	China	República de Corea	Filipinas	Región Administrativa Especial China de Hong Kong	India	Indonesia	Japón	Laos	Malasia	Myanmar	Nueva Zelanda	Singapur	Tailandia	Provincia China de Taiwán	Vietnam
Argentina								AAP										
Bolivia (E.P.)																		
Brasil								AAP										
Chile	TLC	TLC		TLC	TLC		TLC	AAP		AA		TLC		TLC	TLC	TLC ^a		TLC
Colombia				EE	TLC					EN								
Costa Rica				TLC	EE										TLC			
Cuba																		
Ecuador																		
El Salvador					EE													TLC
Guatemala					EE													TLC
Honduras					EE													TLC
México	EN	EN								AA		EN		EN	EN			EN
Nicaragua																		TLC
Panamá					EE										TLC			TLC
Paraguay								AAP										
Perú	EN	EN		TLC	TLC					AA		EN		EN	TLC	TLC		EN
Rep. Dominicana																		
Uruguay								AAP										
Venezuela (R.B.)																		

Fuente: ALADI, CAF y CEPAL, sobre la base de información de la Organización de Estados Americanos, Sistema de Información del Comercio Exterior (SICE), e información de los Ministerios de Comercio y Relaciones Exteriores de los países latinoamericanos.

TLC = Tratados de Libre Comercio, AA = Acuerdos de Asociación, AAP = Acuerdos de Alcance Parcial, EN = En negociación, EE = En estudio.