



**OBSERVATORIO
AMÉRICA LATINA
ASIA PACÍFICO**

BOLETÍN ESTADÍSTICO
América Latina y Asia Pacífico
Boletín N° 9
Primer semestre
2016



Boletín estadístico AMÉRICA LATINA - ASIA-PACÍFICO

ALADI-CAF-CEPAL www.aladi.org www.caf.com www.cepal.org/comercio

BOLETÍN NÚMERO 9

PRIMER SEMESTRE DE 2016

Comercio exterior

- Durante el período enero-junio de 2016, el valor de las exportaciones de bienes de América Latina y el Caribe a Asia-Pacífico¹ disminuyó 6,1% respecto a igual periodo de 2015. Esta caída se viene prolongando desde los tres semestres previos. Entre los principales destinos de las exportaciones regionales, el alza de las exportaciones a Corea contrasta con la disminución de China, Japón, y el resto de Asia.
- En cuanto a las importaciones de bienes, el semestre mostró una caída de 11,5%, casi el doble de la que se dio en las exportaciones, con una mayor baja en el caso de las importaciones desde China, el Resto de Asia, y Corea. No así en las compras que la región hizo desde Japón, las que tuvieron un crecimiento del 8%.
- La mayor baja de las importaciones con respecto a las exportaciones determinó una reducción del déficit comercial del primer semestre de 2016, de poco más de 11 500 millones de dólares, al pasar de US\$ 62 741 en el primer semestre de 2015, a US\$ 51 137 al primer semestre de 2016.

Cuadro 1. América Latina y el Caribe: Evolución del comercio exterior con Asia-Pacífico y el mundo, 2015-2016
(En millones de dólares corrientes y tasas de variación enero-junio)

	Exportaciones					Importaciones				
	Ene-Jun	Ene-Jun	Ene-Jun	Variación Ene-Jun		Ene-Jun	Ene-Jun	Ene-Jun	Variación Ene-Jun	
	2014	2015	2016	2015	2016	2014	2015	2016	2015	2016
Asia-Pacífico	102 833	79 769	74 923	-22.4	-6.1	140 108	142 510	126 060	1.7	-11.5
China	53 301	40 986	39313	-23.1	-4.1	79 315	80 957	73 443	2.1	-9.3
Japón	11 204	9 836	9707	-12.2	-1.3	14 538	14 866	16 052	2.3	8.0
Corea	6 726	6 337	7244	-5.8	14.3	15 573	12 592	12 221	-19.1	-2.9
Resto de Asia	31 601	22 610	18659	-28.5	-17.5	30 683	34 095	24 344	11.1	-28.6
Resto del mundo	409 600	366 268	328777	-10.6	-10.2	366 032	323 122	273 444	-11.7	-15.4
Mundo	512 432	446 038	403 700	-13.0	-9.5	506 140	465 632	399504	-8.0	-14.2

Fuente: CEPAL, en base a información del Boletín Estadístico de Comercio N° 24 de CEPAL.

- Durante el primer semestre de 2016, salvo Argentina, Brasil, Paraguay y Perú, en América del Sur, y de Honduras en Centroamérica, las exportaciones del resto de los países de América Latina a Asia-Pacífico mostraron caídas, en algunos casos de dos dígitos. Únicamente Brasil, Chile y Perú mostraron aumentos en sus exportaciones a China, principal destino de las ventas de la región a Asia Pacífico (más del 50% del total).
- Las importaciones desde Asia Pacífico durante el primer semestre de 2016 sufrieron una caída generalizada en América del Sur, siendo más severa en los casos de Brasil, Colombia, Ecuador, Uruguay, y Venezuela, R.B. En el caso de Centroamérica, únicamente Costa Rica y Nicaragua registraron aumentos. De igual forma México, aunque en forma moderada.
- El mayor déficit comercial con Asia-Pacífico en el período analizado correspondió a México (US\$ 57865). Destaca el fuerte aumento del superávit alcanzado por Brasil, el que pasó desde 865 millones de dólares durante el primer semestre de 2015, a poco más de US\$ 11 000 millones en el primer semestre de 2016. Tanto los déficits como los superávits más cuantiosos se producen en las relaciones bilaterales con China (véase el cuadro 2).

¹ Para efectos del presente Boletín, la agregación Asia-Pacífico incluye los flujos comerciales con Asia en su conjunto y Oceanía.

Cuadro 2. Evolución del comercio de bienes de América Latina con Asia-Pacífico, por países

(En millones de dólares corrientes y porcentajes)

a) Asia-Pacífico

	Exportaciones			Importaciones		
	2015	2016	Variación	2015	2016	Variación
Argentina	6 876	7 193	4.6	7 748	7 623	-1.6
Bolivia, Estado Plurinacional	706	661	-6.4	1 318	1 125	-14.6
Brasil	31 709	32 275	1.8	30 844	21 033	-31.8
Chile	16 000	14 913	-6.8	9 719	9 226	-5.1
Colombia	1 523	770	-49.4	5 515	4 484	-18.7
Costa Rica	220	159	-27.5	1 599	1 632	2.1
Ecuador	1 420	1 284	-9.6	3 614	2 418	-33.1
El Salvador	122	79	-35.0	861	810	-6.0
Guatemala	349	252	-27.7	1 310	1 200	-8.4
Honduras	55	72	32.0	1 095	945	-13.7
México	7 953	7 496	-5.7	64 428	65 361	1.4
Nicaragua	65	55	-14.7	664	794	19.7
Paraguay	477	526	10.4	1 509	1 263	-16.3
Perú	4 646	5 117	10.1	6 785	6 078	-10.4
Uruguay	772	572	-26.0	1 401	962	-31.3
Venezuela, Rep. Bol.	6 879	3 498	-49.1	4 100	1 106	-73.0
América Latina	79 769	74 923	-6.1	142 510	126 060	-11.5

b) China

	Exportaciones			Importaciones		
	2015	2016	Variación	2015	2016	Variación
Argentina	2 982	2 315	-22.4	5 320	5 304	-0.3
Bolivia, Estado Plurinacional	226	185	-18.0	762	715	-6.1
Brasil	18 475	19 771	7.0	16 693	13 683	-18.0
Chile	8 252	8 390	1.7	6 384	6 099	-4.5
Colombia	952	468	-50.8	4 853	3 961	-18.4
Costa Rica	44	23	-49.1	954	898	-5.8
Ecuador	408	299	-26.8	1 752	1 467	-16.2
El Salvador	41	3	-93.3	402	407	1.3
Guatemala	159	40	-74.7	920	851	-7.5
Honduras	8	5	-40.3	714	562	-21.3
México	2 392	2 304	-3.7	32 809	33 170	1.1
Nicaragua
Paraguay	20	10	-48.5	1 158	866	-25.3
Perú	3 217	3 456	7.4	4 285	3 897	-9.1
Uruguay	627	449	-28.4	908	696	-23.4
Venezuela, Rep. Bol.	3 183	1 595	-49.9	3 044	867	-71.5
América Latina	40 986	39 313	-4.1	80 957	73 443	-9.3

Fuente: CEPAL en base a institutos de estadística, bancos centrales, organismos de promoción de exportaciones, Comisión de Comercio Internacional de los Estados Unidos, EUROSTAT de la Unión Europea y Dirección de Estadísticas del Comercio (DOTS) del Fondo Monetario Internacional.

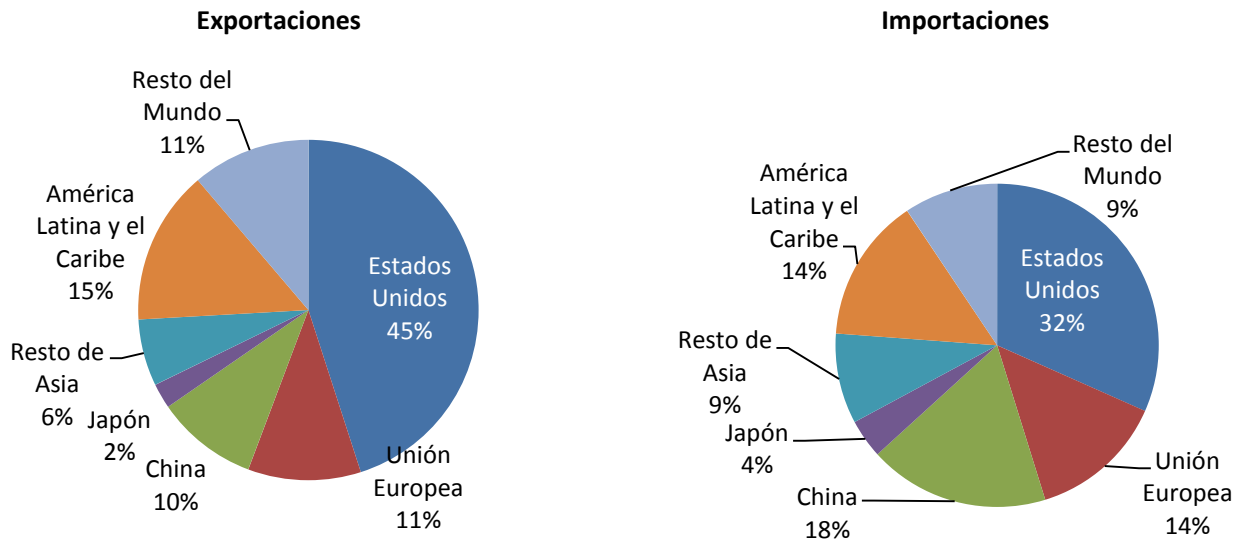
Notas: En el caso de la República Bolivariana de Venezuela son datos trimestrales, a los que se les aplicó la tendencia mensual de DOTS. No se incluye información de Cuba, Panamá y República Dominicana por falta de información estadística oficial para el período de referencia.

La caída de 6,1% de las exportaciones a Asia en el período enero-junio de 2016, implica el cuarto semestre consecutivo con tasa de crecimiento negativo, fue menor que las registradas en el primer y segundo semestre de 2015 (-22,4% y -18,2% respectivamente). En el caso de las importaciones se observó una fuerte baja de 11,5%. La menor actividad económica a nivel regional ha derivado en que la caída de las importaciones haya sido un tanto más severa que las de las exportaciones.

En el periodo bajo estudio, el comercio exterior con Asia fue menos dinámico entre los países de América del Sur, que en el caso de México y los países de Centroamérica. De hecho, México registró un leve crecimiento de sus importaciones desde Asia-Pacífico. De igual forma, Costa Rica y El Salvador continuaron expandiendo sus importaciones desde Asia Pacífico.

En el período enero-junio de 2016, el peso de Asia-Pacífico en el total de las exportaciones e importaciones regionales se ubicó en 18% y 31%, respectivamente, con una mayor participación relativa de China que representó el 10% de las exportaciones, y un 31% de las importaciones (véase el gráfico 1).

Gráfico 1. América Latina y el Caribe:
Distribución del comercio de bienes según principales socios, enero-junio de 2016
 (En porcentajes del total)



Fuente: CEPAL, en base a información del Boletín Estadístico de Comercio N° 24 de CEPAL.

La baja del valor exportado por algunos países de la región hacia Asia Pacífico durante el primer semestre de 2016 se explica por la caída de los precios durante el primer semestre de 2016, principalmente de algunas materias primas. Las exportaciones de aceite crudo de petróleo (que en un 27% se destinan al Asia Pacífico) se vieron impactadas por la tendencia todavía decreciente del precio del crudo durante la primera mitad del año (-31%). Los países más afectados fueron Venezuela, R.B., Colombia, Argentina, Brasil, Ecuador, y en menor medida México.

Entre los productos mineros, las caídas de precios más fuertes fueron las del níquel (-37%), el cobre (-21%), el hierro (-18%), y el zinc (-16%). Los países más afectados de entre los exportadores de minerales fueron Bolivia, E.P., Brasil, Colombia, Chile y Perú.

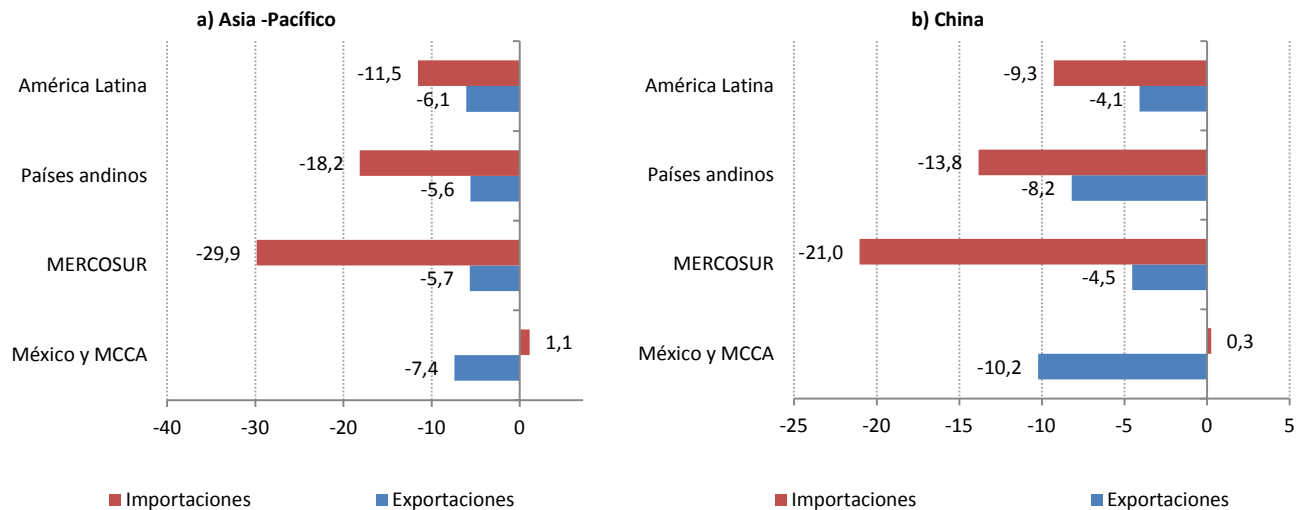
Entre los productos agrícolas los precios que más influyeron en la caída del valor exportado fueron los del trigo (-17%), café (-15%), la soja (-1%), y la harina de soja (-11%). En todos los casos, se trató de caídas adicionales a las fuertes bajas que estos productos ya tuvieron en sus precios en 2015 (en promedio del 17%). Otros productos con fuertes bajas en los precios en el período fueron la harina de pescado (-8%), y las materias primas silvoagropecuarias (-4%). Esta dinámica determinó la caída del valor de las exportaciones a Asia, y principalmente hacia China, por parte de Argentina, Brasil, Paraguay, Perú y Uruguay.

El comercio exterior con Asia fue menos dinámico entre los países de América del Sur, que en el caso de México y Centroamérica. De hecho, México registró un leve aumento de sus importaciones desde Asia-Pacífico. De igual forma, Costa Rica y El Salvador continuaron expandiendo sus importaciones desde esa región.

Por subregiones, las exportaciones de bienes al Asia y particularmente China tuvieron una caída generalizada. En el caso de las importaciones, México y los países del Mercado Común Centroamericano (MCCA) registraron un leve

crecimiento de sus compras desde Asia Pacífico. Se destaca el hecho de que las importaciones de productos de otros orígenes diferentes de China (la República de Corea, y los países de la Asociación de Naciones del Sudeste Asiático, ASEAN) tuvieron un mejor desempeño durante el semestre (véase el gráfico 2).

Gráfico 2. Subregiones de América Latina: Comercio con China y Asia-Pacífico, variación de enero-junio 2016 respecto a enero-Junio 2015 (En porcentajes)



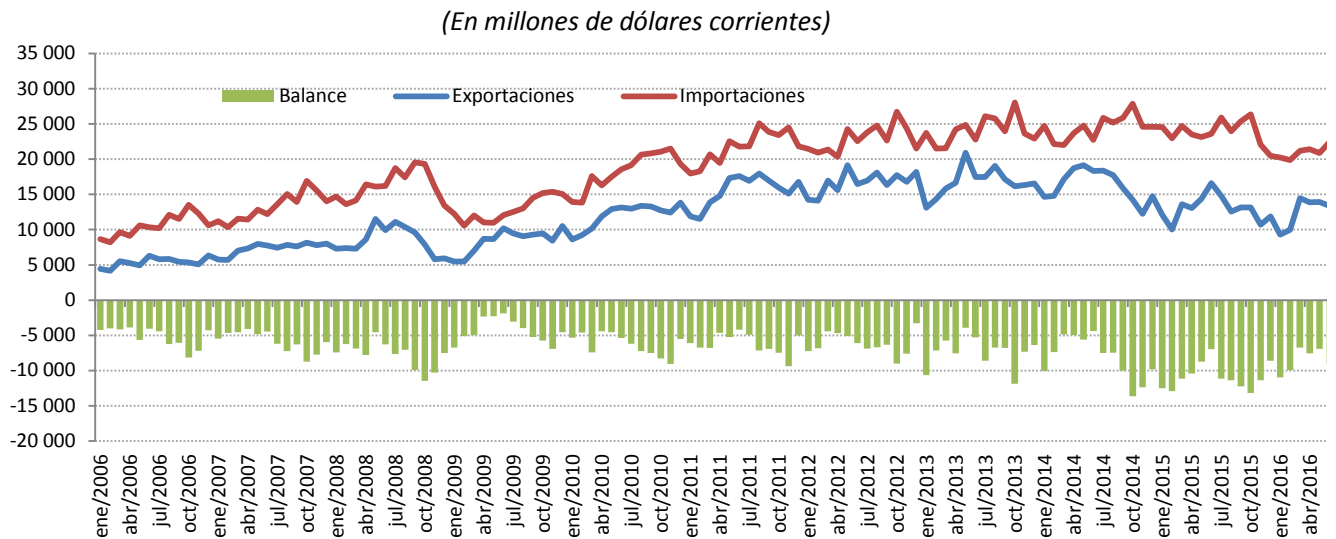
Fuente: CEPAL en base a institutos de estadística, bancos centrales, organismos de promoción de exportaciones, Comisión de Comercio Internacional de los Estados Unidos, EUROSTAT de la Unión Europea y Dirección de Estadísticas del Comercio (DOTS) del Fondo Monetario Internacional.
 Notas: La información para Venezuela (R.B.) corresponde a datos trimestrales, a los que se le aplicó la tendencia mensual de DOTS.

La desaceleración del comercio entre América Latina y el Caribe y Asia Pacífico, llevó el monto promedio mensual exportado desde valores máximos de poco más de 17000 millones de dólares durante la primera mitad de 2014, a en torno a los US\$ 12 500 en el primer semestre de 2016. Esta cifra es un poco más alta que el promedio exportado a Asia por la región durante la primera mitad de 2010. De modo que se habría producido un retroceso de seis años en el monto promedio exportado a Asia.

En el caso de las importaciones, la baja del promedio no es tan aparatosa, ya que éste cae desde máximos en torno a 23 000 millones de dólares, a 21 000 millones. Sin embargo, también hay que retroceder 5 años para tener promedios similares en las importaciones de la región desde Asia (véase el gráfico 3).

La caída tanto de las exportaciones como de las importaciones durante el período enero-junio de 2016 determinó una importante reducción del déficit comercial de la región con Asia Pacífico, el mismo pasó de 62 741 millones de dólares en el mismo semestre de 2015 a 51 138 millones de dólares en el primer semestre de 2016. Se redujeron 11 603 millones de dólares del déficit, con una mayor reducción durante el segundo trimestre de 2016. Tal reducción se explica principalmente por el aumento del superávit en Brasil, y la reducción del déficit en prácticamente todos los otros países de América del Sur. Los únicos países que aumentaron su déficit comercial fueron Costa Rica, México y Nicaragua, siendo más importante el correspondiente a México. Su déficit con Asia asciende a 57 865 millones de dólares, superando creces el monto del déficit regional.

Gráfico 3. América Latina y el Caribe: Evolución del comercio con Asia-Pacífico, enero de 2006 a junio de 2016



Fuente: CEPAL en base a institutos de estadística, bancos centrales, organismos de promoción de exportaciones, Comisión de Comercio Internacional de los Estados Unidos, EUROSTAT de la Unión Europea y Dirección de Estadísticas del Comercio del Fondo Monetario Internacional.

Notas: La información para Venezuela (R.B.) corresponde a datos trimestrales, a los que se le aplicó la tendencia mensual de DOTS.

El impacto de la irrupción de China en la producción y el comercio en América Latina²

La irrupción de China como una de las más importantes potencias de la economía mundial ha sido sin duda uno de los hechos más relevantes en las relaciones económicas internacionales de este siglo. En las tres décadas posteriores al inicio de las reformas económicas de 1978 que orientaron al país hacia el mercado internacional, China creció en promedio un 10% anual, representando una cuarta parte del crecimiento de la economía mundial entre 2000 y 2016. En 2010, China desplazó a Estados Unidos como el principal productor industrial del mundo, y actualmente representa un cuarto de la producción mundial de manufacturas. Además, después de un crecimiento promedio anual de sus exportaciones, superior al 20%, en 2011 China pasó a ser el primer exportador del planeta. En 2015, China fue el mayor exportador y el segundo importador de bienes del mundo, con porcentajes del comercio total que alcanzaron el 13,8 % y 10,1%, respectivamente.

El cambio estructural en la jerarquía económica mundial generado por la emergencia de China ha tenido fuertes implicancias para América Latina y el Caribe. Por un lado, China se ha transformado en un importante consumidor e importador de materias primas. El apetito de China por la importación de materias primas tuvo un efecto directo sobre el precio de las mismas, lo que trajo beneficios sustanciales para América Latina al aumentar el valor de sus exportaciones de recursos naturales y productos relacionados. Para varios países, China se convirtió en uno de los principales socios comerciales. En 2015, China fue el primer mercado de destino de las exportaciones de Brasil, Chile, y Perú, el segundo para las de Argentina y la República Bolivariana de Venezuela, y el tercero para las de Colombia, México, y Uruguay. Inclusive para los países centroamericanos, China subió de manera importante y ya se ubica entre los diez primeros lugares de destino de las exportaciones en países como Panamá, El Salvador, Guatemala y Honduras.

² Esta sección resume las conclusiones y análisis de un documento más extenso desarrollado por Durán y Pellandra (2017): "La irrupción de China y su impacto sobre la estructura productiva y comercial en América Latina y el Caribe". Serie Comercio Internacional No. 131. Santiago de Chile. Febrero.

Hay empero que señalar que la expansión de las exportaciones de la región hacia China se concentró en unos pocos productos básicos y en un reducido grupo de países, especialmente aquellos con mayor dotación de productos primarios. En las exportaciones de casi todos los países hacia China, un único producto es responsable de gran parte del valor exportado de cada país a dicho mercado. Por lo general, en el caso de América del Sur se trata de productos primarios agrícolas (soja, carne, crustáceos y cueros), petróleo y minerales (cobre, hierro, minerales metálicos). En el caso de los países centroamericanos, aunque se trata también de un único producto principalmente agrícola (azúcar, aceite de maní) o minero (minerales metálicos, desechos de metales), aparecen también algunos productos de mayor elaboración como lo son los circuitos electrónicos exportados por Costa Rica a China.

La contracara de este auge de los recursos naturales ha sido un cambio en la estructura exportadora de los países de América Latina. Esto ha llevado a muchos analistas a manifestar su preocupación por lo que consideran una verdadera desindustrialización regional, expresada en la reprimarización de las exportaciones de bienes, y la pérdida del peso de la manufactura en el total del PIB. En casi todos los países de América Latina, la estructura exportadora ha mostrado un aumento en el peso de las materias primas y de la manufactura basada en recursos naturales, cuya participación en el total de las exportaciones de América Latina y el Caribe pasó desde 45% hasta casi el 60% entre 2000 y 2015. El proceso de desindustrialización se puede además evidenciar utilizando datos de empleo, que muestran que en la primera década de nuestro siglo hubo una caída de entre 1 a 4 puntos porcentuales en la relación entre trabajadores empleados en el sector manufacturero y población económicamente activa en todos los países de la región. Además, los países de la región agregan muy poco valor a los bienes primarios exportados hacia China, e incluso hay evidencia de una erosión de la contribución regional a la cadena de valor de estos productos, puesto que China está cada vez más sustituyendo la importación de bienes procesados con su propia capacidad.

Por otro lado, el surgimiento de China ha también creado un importante competidor para la región en los mercados de productos industriales de sus principales socios comerciales, especialmente en los Estados Unidos, e inclusive en los mercados domésticos de los propios países de América Latina, donde las industrias nacionales han tenido crecientes dificultades para competir con las importaciones originarias de China. Desde el año 2000, el crecimiento de las exportaciones chinas a América Latina ha sido dramático: la proporción del total de las importaciones regionales representada por China aumentó desde el 2,3% en 2000 hasta 17,7% en 2016. Mientras que en 2000 China no estaba entre los tres primeros orígenes de las importaciones en ninguno de los países de la región, hoy ya está entre los primeros cuatro países de origen de las importaciones en casi todos los países. En la actualidad, China es el primer origen de las importaciones para Bolivia, Brasil, Uruguay y Cuba, y el segundo para Argentina, Chile, Colombia, Costa Rica, Ecuador, México, Nicaragua, Paraguay, República Dominicana y Venezuela, R.B.

Los grandes aumentos de las importaciones de manufacturas desde China no revelan el exacto grado de competencia con los productos locales en los mercados de América Latina. Para saber si las importaciones chinas están causando erosión en la producción nacional, es necesario estimar la tasa de penetración de las importaciones, que se define como la proporción de importaciones de origen chino en el consumo aparente de productos manufacturados. A nivel de manufactura total, los resultados muestran un aumento claro y gradual de la penetración de las importaciones desde China en todos los países. El país donde las importaciones chinas representan la menor proporción del consumo aparente interno es Brasil, el país con la base manufacturera tradicionalmente más grande, y donde las importaciones chinas representan alrededor del 3% del consumo total aparente de manufacturas. Todos los demás países presentan un índice de penetración de importaciones chinas de más de 5% en 2012, y entre los más afectados están Chile, Ecuador, México, Uruguay y Colombia, con alzas importantes en sectores emblemáticos de la industria nacional de algunos países. Los sectores más afectados son textiles, confecciones y calzados, y óptica y electrónica, y maquinaria y equipos.

Especialmente para las empresas manufactureras de los países más pequeños, las exportaciones a menudo representan una fuente de demanda para sus productos que puede ser incluso más relevante que la demanda interna, y varios países de América Latina han desarrollado una importante base exportadora en varios sectores industriales. Por lo tanto, además de la competencia china en los mercados nacionales, es también necesario analizar la competencia que los exportadores de América Latina tienen que enfrentar en sus mercados de destino como consecuencia de la emergencia de China.

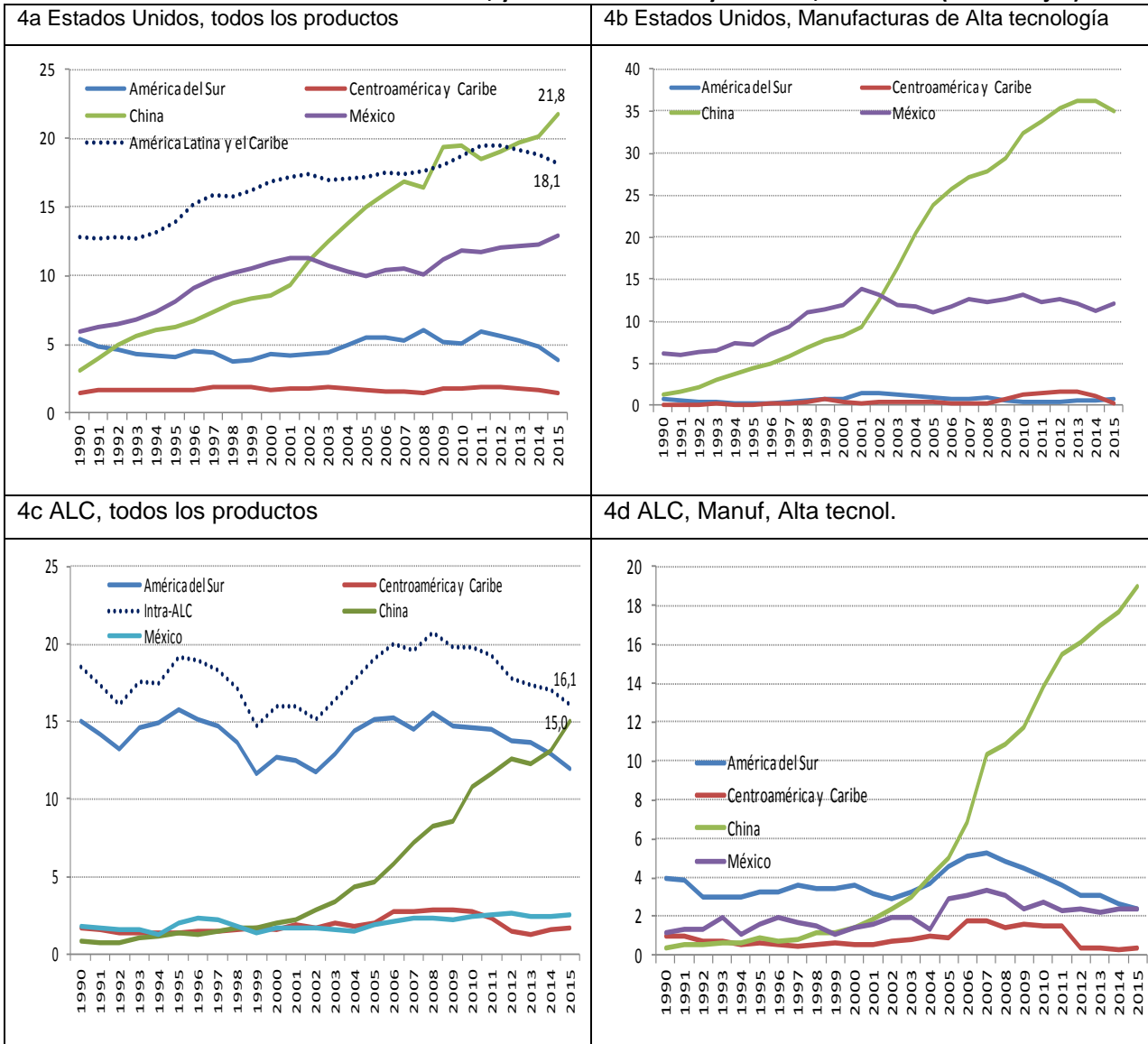
El gráfico 4 compara la evolución de la cuota de importaciones totales representada por China y otros países o agrupaciones de países en los mercados de los Estados Unidos y de América Latina y el Caribe en su conjunto para el total los bienes, y las manufacturas de alta tecnología. Como se puede apreciar en el gráfico 4a, en 2002 China alcanzó la participación de México en las importaciones totales de Estados Unidos, y en 2007 superó la participación de toda la región en las importaciones estadounidenses. En los casos particulares de la participación de América del Sur y los países de Centroamérica y el Caribe en las importaciones totales de Estados Unidos, se aprecia un estancamiento, especialmente en los últimos años, claro indicio del desplazamiento sufrido por los países de la región a causa de la competencia china. Sin embargo, es en el rubro de productos manufacturados de alta tecnología que el crecimiento de la participación china en las importaciones estadounidenses ha sido especialmente dramático: entre 1990 y 2000, aumentó desde 1,3% a 8,3%, y volvió a aumentar en el período siguiente, hasta el 36% en 2013, año en el cual alcanzó su máximo para después retroceder muy levemente. En estos rubros, el más afectado por la competencia china fue México, que presenta una tendencia descendente en la primera mitad de la década del 2000, aunque desde entonces mostró una parcial recuperación. Por lo que concierne a los otros países latinoamericanos, estos no parecen verse afectados por la competencia china, porque no son exportadoras de manufacturas de alta tecnología. Los principales productos exportados por China a EE.UU. en este rubro son equipos de telecomunicación, máquinas procesadoras de datos, equipo médico, aparatos fotográficos y equipo óptico (véase el gráfico 4b).

El gráfico 4c compara la evolución de la participación de China en el total de las importaciones de toda la región latinoamericana, con los porcentajes representados por los diferentes grupos de países de la región en el comercio intrarregional. Nótese que la cuota de importaciones desde China tuvo una explosión durante la última década, aumentando su participación en el mercado regional de 2% en 2000 a 15% en el 2015. Hasta fines de los 2000 dicho incremento fue mucho más a expensas de las exportaciones estadounidenses, y no pareció afectar de manera substancial. No obstante, durante el período más reciente (entre 2010 y 2015), las importaciones desde China comenzaron a sustituir también a productos importados desde otros países de la región, particularmente América del Sur, como demuestra la tendencia a la baja que ha mostrado el coeficiente del comercio intrarregional en todos los rubros manufactureros. Como en el caso del mercado estadounidense, el crecimiento chino fue particularmente impactante en el rubro de manufacturas de alta tecnología (gráfico 4d), donde su participación en las importaciones de la región creció desde 5% a 19% entre 2005 y 2015, mientras que la participación de la propia región cayó desde 8,3% a 5,1% en el mismo período.

En los últimos años, el gobierno chino ha intentado reorientar el modelo de crecimiento del país hacia una "nueva normalidad", que debería estar acompañada por un rebalanceo de la economía desde un modelo impulsado por las exportaciones —“export-led”— a otro impulsado por el consumo interno. Sin embargo, este rebalanceo todavía no se ha completado. El crecimiento chino es en la actualidad sostenido por una enorme cantidad de inversión pública y subsidios financiados con deuda, lo que ha creado fuertes desbalances en términos de endeudamiento y sobrecapacidad productiva que ponen en duda la sostenibilidad del crecimiento en el futuro cercano. La desaceleración económica de China en los últimos año ha también causado fuertes bajas en los precios de las materias primas, dejando a las economías de la región en una situación muy vulnerable, especialmente después del proceso de desindustrialización provocado por la combinación del efecto de “enfermedad holandesa” —causado por la apreciación de las divisas que siguió al auge de las exportaciones de materias primas básicas (commodities)— y la competencia de las importaciones manufactureras chinas. A la luz de la nueva coyuntura, es entonces necesario para la región repensar su relación con China, desvinculándola del viejo patrón de desarrollo centro-periferia que ha prevalecido en la última década.

Gráfico 4.

Evolución de la cuota de importaciones totales representada por China y otros países o agrupaciones de países en los mercados de los Estados Unidos, y en América Latina y el Caribe, 1990-2015 (Porcentajes).



Fuente: autores, sobre la base de datos de COMTRADE.

Por cierto, la diversificación exportadora constituye un desafío urgente, y el mismo proceso de transformación en el cual se encuentra involucrada la economía china podría brindar oportunidades a los países de la región, especialmente con miras a una mayor diversificación de sus envíos a China. En primer lugar, se evidencia cómo la agricultura y la agroindustria podrían representar sectores muy promisorios para lograr dicho objetivo. Las transformaciones en curso en China ya se están traduciendo en cambios de sus patrones de consumo de alimentos, en un país que con tan solo un 7% de las tierras cultivables y un 6% de los recursos hídricos del mundo, debe alimentar al 19% de la población mundial. En consecuencia, la agricultura y agroindustria son los sectores más obvios donde mirar para lograr una diversificación de la canasta exportadora regional hacia China. Otra oportunidad para América Latina de diversificar su canasta productiva y exportadora podría ser ofrecida por la Inversión Extranjera Directa (IED) de China en la misma región. América Latina es en la actualidad el segundo receptor de IED china después de Asia. Sin embargo, esta se ha dirigido casi en su totalidad hacia el sector primario, reforzando el proceso de reprimarización que ha tenido lugar desde el comienzo del siglo. Es entonces imprescindible que los países de

América Latina puedan crear estrategias comunes en lo que concierne al comercio con China, y foros multilaterales que le permitan establecer reglas compartidas para impulsar la IED china en la región. En la medida que los flujos de inversión china se diversifiquen en los próximos años, esto podría incluso estimular la integración productiva latinoamericana. El comercio intrarregional muestra una mayor concentración en manufacturas y productos con mayor valor agregado que el resto de la canasta exportadora de la región. Si la cooperación con China pudiera lograr cerrar las brechas que la región aun presenta en términos de infraestructura, logística y conectividad, y aumentar la articulación productiva entre empresas chinas y empresas locales en sectores como el agroindustrial, automotriz, y de la tecnología de información, esto podría aumentar los escasos niveles de comercio intrarregional actualmente existentes, y aumentar los encadenamientos productivos entre países de la región, así contribuyendo a una transformación productiva dinámica de sus economías hacia productos con mayor contenido tecnológico.

Trabajos y eventos recientes de la ALADI, CAF y CEPAL en tópicos relativos a la relación birregional

Publicaciones

- Miguel Pérez Ludeña (2017): "Chinese Investments in Latin America. Opportunities for growth and diversification", Series Production Development, Economic Commission for Latin America and the Caribbean, LC/TS.2017/18, Santiago: Naciones Unidas, Abril.
- José Durán Lima y Andrea Pellandra (2017): "La irrupción de China y su impacto sobre la estructura productiva y comercial en América Latina y el Caribe", Serie Comercio Internacional No. 131. LC/TS.2017/6. CEPAL, Santiago de Chile, Febrero.
- Durán Lima, J. y Cracau, D. (2016): "The Pacific Alliance and its economic impact on regional trade and investment: Evaluation and perspectives", Series International Trade, LC/L.4272, Naciones Unidas: Santiago, Diciembre.
- CEPAL (2016): "Relaciones económicas entre América Latina y el Caribe y China: oportunidades y desafíos". LC/L.4241, Naciones Unidas: Santiago, Noviembre.
- CEPAL (2016), "Fortaleciendo la relación entre la India y América Latina y el Caribe", LC/MEX/L.1223, , Naciones Unidas: Santiago, Noviembre.
- T. Bernhardt (2016): "El comercio Sur-Sur y Sur-Norte: ¿cuál contribuye más al desarrollo de Asia y América del Sur? Ideas a partir de la estimación de elasticidades-ingreso de la demanda de importaciones", *Revista CEPAL*, Vol. 118, pp. 101-120, Abril.

Eventos

- Conferencia para la Creación de una Plataforma de Comercio y Servicios de Beijing en América Latina (24 mar 2017, Chile).
- APEC Public Private Dialogue on Regional and Global Value Chains in Latin America and the Caribbean (17 AGO 2016, Perú)
- Seminario El Acuerdo de Asociación Transpacífico: impactos para América Latina y el Caribe (5 ABR 2016, Chile)
- Seminar Republic of Korea- CELAC "Exploring strategies for economic cooperation between Korea-Latin America and Caribbean" (11 ABR 2016, Chile)