

ALADI/SEC/di 2162.1  
15 de setiembre de 2008

## ALADI

### COMERCIO EXTERIOR GLOBAL: ENERO-JUNIO 2007-2008

Este informe, basado en las cifras correspondientes a los diez países miembros para los que se dispone de información desagregada<sup>1</sup>, analiza la situación del comercio exterior de la región durante el primer semestre de 2008 así como su evolución respecto a igual período del año anterior.

El primer semestre ha estado caracterizado por la incertidumbre generada sobre el alcance y profundidad de la actual crisis internacional. En este período, la mayoría de los países desarrollados han mostrado signos de desaceleración de sus economías. Al mismo tiempo, las economías emergentes registran un dinamismo menor al de años anteriores, no obstante su desempeño, en especial el de China e India, ha permitido sostener el crecimiento de la economía mundial en tasas que todavía son significativas (4,6% y 4,3% en los dos primeros trimestres). Los últimos pronósticos del FMI indican que la economía mundial continuaría desacelerándose en el segundo semestre, alcanzando un crecimiento de 4% en 2008, registro inferior a los niveles cercanos al 5% alcanzados en los dos años anteriores (ver Cuadro 1).

#### **Cuadro 1 - Crecimiento del PBI**

(% de variación respecto a igual período del año anterior)

País	2006	2007	2008		
			1º trim.	2º trim.	Proy
EE.UU.	2,8	2,0	2,5	2,2	1,3
Japón	2,4	2,1	1,2	0,7	1,2
UE (15)	2,9	2,7	1,8	1,9	1,7
UE (nuevos)	6,3	6,2	5,8	5,5	4,7
China	11,6	11,9	10,6	10,2	9,7
India	9,8	9,3	8,8	7,9	8,0
Rusia	7,4	8,1	8,5	7,5	7,7
ERI	5,5	5,8	6,2	4,9	4,9
ALADI	5,6	5,7	5,2	5,5	4,7
Mundo	5,0	4,9	4,6	4,3	4,0

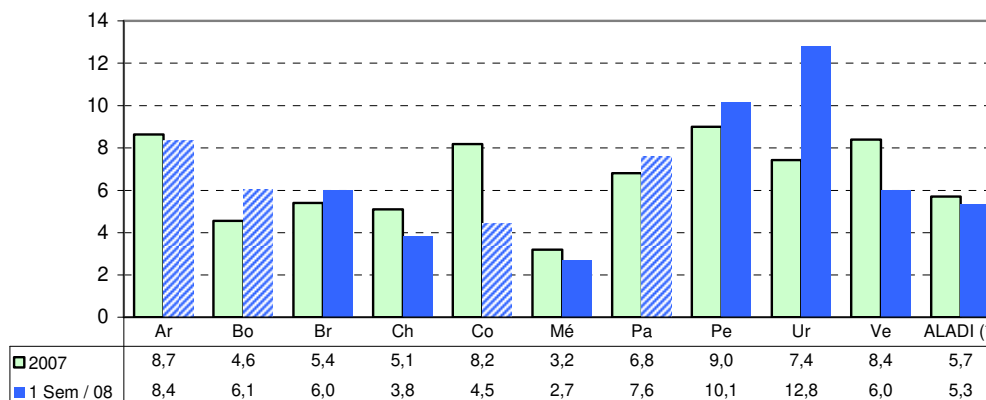
Fuente: en base a datos y proyecciones del FMI, CEPAL, UE y otras fuentes oficiales.

<sup>1</sup> Argentina, Bolivia, Brasil, Chile, Colombia, Ecuador, México, Paraguay, Perú y Uruguay. Ver los informes ya publicados por esta Secretaría para cada uno de ellos (SEC/di 2171 a 2171.9).

A pesar del alto grado de incertidumbre y sus repercusiones financieras, la región se favoreció con el fuerte incremento que experimentaron en el semestre los precios de la mayoría de los productos básicos que componen su canasta exportadora<sup>2</sup>. Los principales incrementos se registraron en los productos agropecuarios: arroz (129%), aceite de soja (90%), trigo (88%), harina de soja (84%), soja (75%) y maíz (42%). También algunos minerales (mineral de hierro 65%, oro fino 38%, plata refinada 30%, cobre 20%) y el petróleo (76%) acompañaron este comportamiento alcista.

**Gráfico 1 - Crecimiento del PBI  
Enero-junio 2007 - 2008**

(% de variación respecto a igual período del año anterior)



Fuente: elaboración propia en base a información oficial de los países miembros

(\*) Incluye estimaciones para Argentina, Bolivia, Colombia, Cuba, Ecuador y Paraguay

Nota: la columna franjeada indica que el dato presentado en el gráfico corresponde al primer trimestre

Los aspectos favorables del contexto internacional ya mencionados, más la persistencia de dinámicas internas positivas, permitieron que el crecimiento de la región se mantuviera en niveles significativos. En el período bajo análisis, el PIB del conjunto de la ALADI habría registrado un crecimiento de 5,3% (ver Gráfico 1). A nivel de país las tasas registradas se habrían ubicado en un rango entre 3,8% y 12,8%, con la salvedad de México (2,7%), y en la mayoría de los casos superaría el 6%. Es más, varios países habrían registrado tasas superiores a las de 2007 (Bolivia, Brasil, Paraguay, Perú, Uruguay). Las mayores desaceleraciones se registran en los casos de Colombia y Venezuela, no obstante Chile y México también evidencian cierta desaceleración.

En este contexto, el comercio exterior de los países miembros también registró un importante dinamismo. Considerando la información de los diez países en conjunto, las exportaciones globales crecieron 22,7%, mientras que las importaciones lo hicieron en 30,2%. Si se incluye a Venezuela, para la cual no se dispone de información completa, estas tasas se ubicarían en 27% y 29%, respectivamente<sup>3</sup>.

<sup>2</sup> De todas formas, no debe ignorarse que esta situación tiene su lado negativo para la región, pues ha incrementado las presiones inflacionarias, con importantes consecuencias para el manejo de la política económica y, en especial, para los objetivos de reducción de la pobreza.

<sup>3</sup> La estimación que incluye a Venezuela es relevante dado su peso relativo, tanto en las exportaciones globales (9,6% en 2007) como en las importaciones intrarregionales (13,7% en 2007), en este último caso ha sido además uno de los principales "motores" de su dinamismo. Cabe destacar que los valores globales de los flujos globales de comercio se obtuvieron de la

**Cuadro 2 - Comercio Exterior, Enero-junio 2007-2008**  
(En millones de dólares y porcentajes)

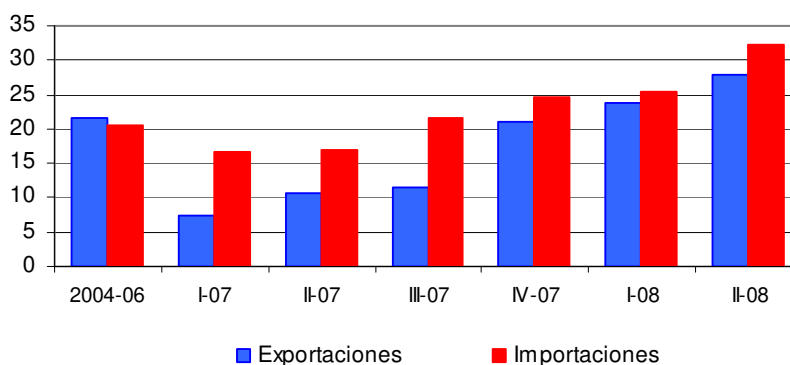
AÑO	ALADI		RESTO DEL MUNDO			GLOBAL	
	Export.	Import.	Export.	Import.	Saldo	Export.	Import.
2007	45.946	44.575	250.155	216.324	33.831	296.102	260.899
2008	60.643	58.113	302.795	281.562	21.233	363.437	339.675
Variación	32,0	30,4	21,0	30,2		22,7	30,2
2007 (*)	48.475	50.945	278.373	229.155	49.219	326.849	280.100
2008 (*)	63.870	66.326	351.298	294.973	56.325	415.168	361.299
Variación (*)	31,8	30,2	26,2	28,7		27,0	29,0

Fuente: elaboración propia en base a información oficial de los países miembros

(\*) Incluye datos estimados para Venezuela

Esta expansión significó una aceleración respecto al ritmo del año anterior e incluso respecto al registrado desde el inicio del actual ciclo de crecimiento (Gráfico 2). En el caso de las exportaciones, cabe señalar que el crecimiento en 2007 fue menor que el alcanzado en promedio en el trienio anterior (2004-2006), no obstante su ritmo de expansión fue creciente en el transcurso del año, tendencia que parece continuar en el presente. Dicha evolución obedece en gran medida al comportamiento de los precios de los principales productos de exportación. Por otra parte, las importaciones también registran un aumento del ritmo de crecimiento, lo cual está vinculado tanto al dinamismo de las economías de la región como a la evolución de los tipos de cambio real.

**Gráfico 2 - Crecimiento de las exportaciones y las importaciones globales**  
**Promedio 2004-06, Trimestres 2007 – 2008**  
(% de variación respecto a igual período del año anterior)



### El comercio intrarregional

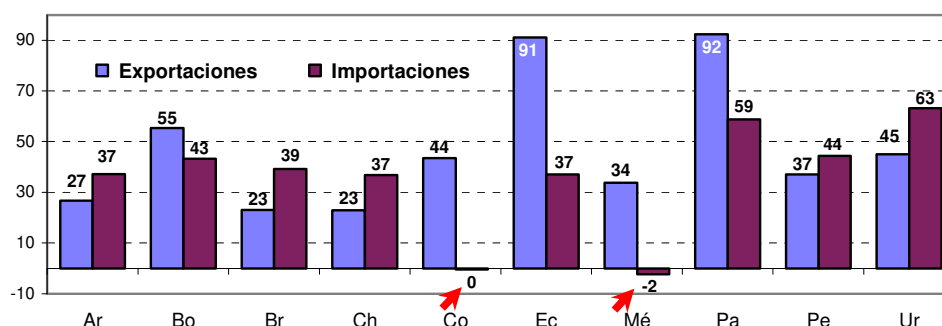
En el primer semestre del año el intercambio intrarregional mostró también un importante dinamismo, alcanzando un incremento de 31,8% según la información de exportaciones y de 30,2% si se consideran las importaciones. De esta forma, el

publicación de la Balanza de Pagos para el primer semestre, mientras que los flujos intrarregionales fueron calculados a partir de la información de los copartícipes.

comercio entre los países de la región se incrementó en alrededor de 15.000 millones de dólares, superando los 66.000 millones de dólares en el período analizado. El ritmo de esta expansión fue superior a la que se verificó en el comercio con el resto del mundo, especialmente en el caso de las exportaciones, lo que se ha reflejado en un incremento de la participación regional, sea como destino de las exportaciones (pasando de un 14,8% en el primer semestre de 2007 a un 15,4% en 2008) tanto como origen de las importaciones (de 18,2% a 18,4%).

Las exportaciones destinadas a la región se incrementaron de manera generalizada y a ritmos significativos (ver Gráfico 3). Los incrementos se ubicaron entre el 23% registrado por Brasil y Chile, y las inusuales expansiones registradas por Ecuador (91%) y Paraguay (92%). De similar manera se comportaron las importaciones procedentes de la región, las cuales registraron un dinamismo relativamente generalizado. Las excepciones fueron la leve reducción de las compras de México (-2,3%) y el estancamiento de las adquisiciones de Colombia (-0,4%). Los restantes países presentaron crecimientos que se ubicaron entre el 37% de Chile, Ecuador y Argentina, y el 63% de Uruguay.

**Gráfico 3 - Crecimiento del comercio intrarregional  
Enero-junio 2008**  
(% de variación respecto a igual período del año anterior)



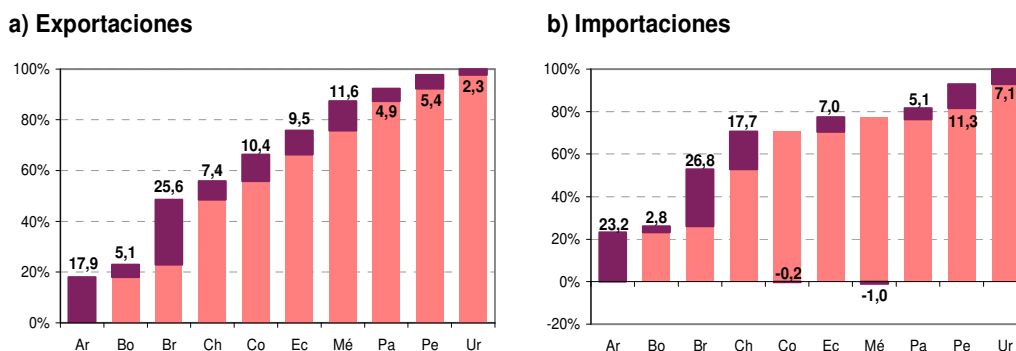
Fuente: elaboración propia en base a información oficial de los países miembros

Desde el punto de vista de la demanda, los principales motores del comercio intrarregional en el primer semestre fueron Brasil (que dio cuenta de un 27% del incremento de las compras desde la región), Argentina (23%) y Chile (18%). Los principales cambios respecto a la dinámica del año anterior son los mayores aportes de Chile y Perú (11%)<sup>4</sup>. En sentido contrario destaca la reducción de la contribución de Colombia. Por su parte, México por segundo año consecutivo no contribuye desde la demanda a la expansión del comercio intrarregional.

Respecto a los beneficiarios de esta dinámica de las exportaciones a la región, se observa un panorama más homogéneo que en las importaciones. De todas formas, los países que más aportaron al incremento fueron Brasil (26%) y Argentina (18%) y, en menor medida, México, Colombia y Ecuador (ver Gráfico 4).

<sup>4</sup> De acuerdo a la información de los copartícipes las importaciones de Venezuela desde la región habrían crecido en 29%, lo que implicaría una contribución al incremento global algo superior a la de Perú.

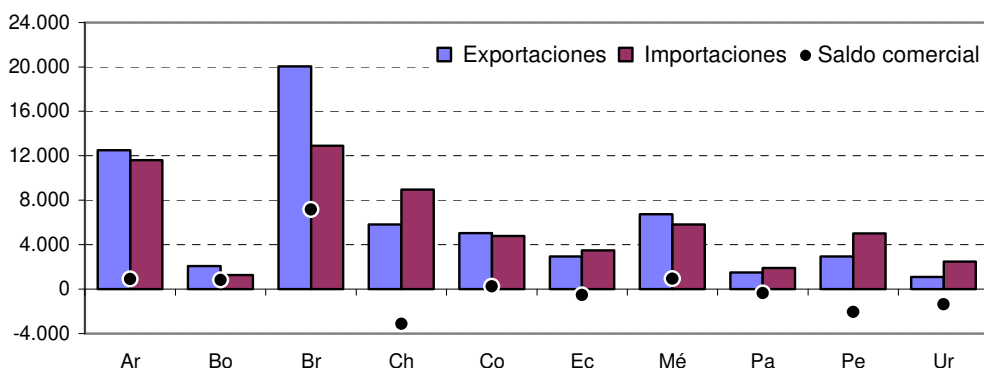
**Gráfico 4 - Contribución al incremento del comercio intrarregional  
Enero-junio 2008**  
(En porcentajes)



Fuente: elaboración propia en base a información oficial de los países miembros

La estructura del intercambio intrarregional, con una mayor concentración en las exportaciones que en las importaciones, se refleja también en los saldos comerciales con la región. Es así como, en los últimos cuatro años sólo tres países han registrado saldos positivos en su comercio con la región: Argentina, Bolivia y Brasil, representando este último las tres cuartas partes de dicho saldo. No obstante en lo que va del año, dos países se suman a este grupo: México y Colombia<sup>5</sup>. Los restantes países presentan situaciones deficitarias en su comercio con la región, especialmente Chile, Perú y Uruguay (Gráfico 5)<sup>6</sup>.

**Gráfico 5 - Exportaciones, importaciones y saldo intrarregional  
Enero-junio 2008**  
(En millones de dólares)



Fuente: elaboración propia en base a información oficial de los países miembros

Si se considera el comercio a nivel bilateral se verifica que su crecimiento fue generalizado (101 de los 130 flujos experimentaron crecimientos superiores al 5%<sup>7</sup>) y, en la mayor parte de los casos, alcanzaron tasas significativas (superiores al 20% en 81 casos). Las relaciones bilaterales que más contribuyeron al crecimiento del comercio intrarregional fueron los intercambios entre Argentina y Brasil (estos

<sup>5</sup> Ya en 2007 estos dos países habían mostrado una importante reducción del saldo deficitario con la región.

<sup>6</sup> A este grupo debe sumarse Venezuela, que muestra en los últimos años un saldo deficitario creciente.

<sup>7</sup> Son 130 flujos bilaterales en lugar de 132 pues no se dispone de información respecto al intercambio bilateral entre Cuba y Venezuela.

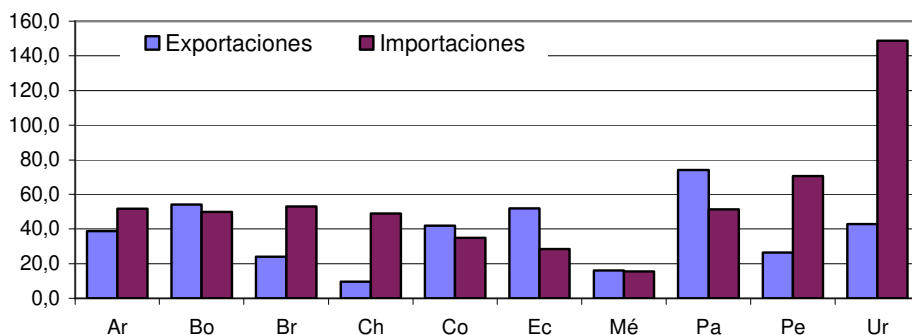
incrementos contribuyeron con un 28% del aumento global). También se destacaron las expansiones de las exportaciones de: Colombia a Venezuela; Ecuador a Chile y a Perú; Venezuela a Ecuador; Bolivia, México y Chile a Brasil; Brasil a Paraguay; Argentina a Uruguay; y Colombia a Chile<sup>8</sup>. En sentido contrario, se pueden destacar las reducciones de las ventas de Brasil y Venezuela a Colombia; y las de Argentina, Venezuela y Brasil a México.

### El comercio con el Resto del Mundo

El intercambio con el Resto del Mundo también mostró un crecimiento significativo respecto a igual período del año anterior, el cual llegó a 30,2% en las importaciones y a 21% en las exportaciones. Tomando en cuenta las estimaciones para Venezuela estos porcentajes alcanzan a 28,7% y 26,2%, respectivamente. Estas variaciones redundaron en aumentos de 73.000 millones de dólares en las exportaciones y de 66.000 millones en las importaciones, resultando en un moderado incremento del superávit comercial (cabe señalar que si no se incluye Venezuela hay una significativa reducción del saldo comercial).

El incremento del comercio con el resto del mundo fue generalizado, con tasas de crecimiento significativas en ambos flujos para todos los países. Las exportaciones crecieron entre el 9,5% (Chile) y el 74% (Paraguay), mientras que las importaciones lo hicieron entre el 15,4% (México) y el 148,7% (Uruguay) (Gráfico 6). Considerando la incidencia de cada país en la expansión de las exportaciones extrarregionales, cabe señalar que México aportó el 38% del incremento total, mientras que Brasil contribuyó con un 26% adicional. También fueron estos dos países los que más incidieron en la expansión de las compras desde el resto del mundo (Brasil explicó un 35% del incremento global y México un 30%).

**Gráfico 6 – Crecimiento del comercio extrazona  
Enero-junio 2008**  
(% de variación respecto al año anterior)



Fuente: elaboración propia en base a información oficial de los países miembros

Considerando el comercio por zona de destino/origen se aprecia un dinamismo generalizado en ambos flujos (Gráfico 7). En las exportaciones las tasas se ubicaron entre el 12,4% (Canadá) y el 40,2% (Centroamérica y el Caribe)<sup>9</sup>. Estados Unidos fue

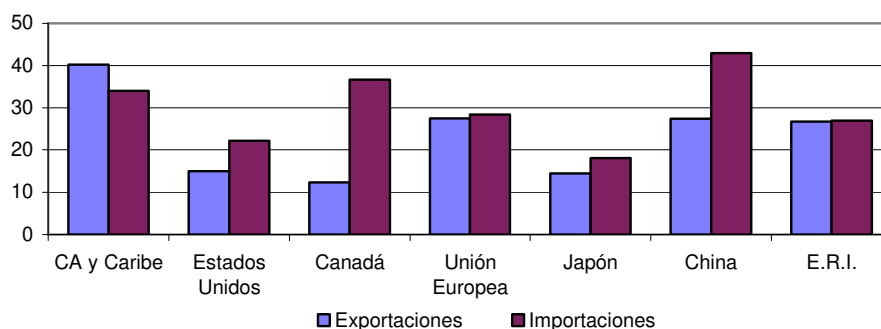
<sup>8</sup> Considerando que en muchos casos la información proporcionada por los copartícipes de un flujo presenta importantes diferencias, en este caso se destacan los flujos bilaterales que más contribuyen considerando la información de ambas partes.

<sup>9</sup> Cabe señalar que los restantes destinos, agrupados en "Otras áreas", registraron en conjunto un crecimiento de 34,3%.

el destino que más contribuyó al incremento de las exportaciones extrazona (38%), lo cual resulta tanto de su moderada expansión (15%) como de su elevada participación (se mantiene como el principal mercado regional, con el 51% de las colocaciones extrarregionales). En segundo lugar se ubicó la Unión Europea, destino al cual todos los países expandieron sus colocaciones. Finalmente, cabe señalar que tanto las ventas a China (27,4%) como las dirigidas a las Economías de Reciente Industrialización (26,7%) registraron crecimientos significativos y relativamente generalizados.

**Gráfico 7 – Crecimiento del comercio extrazona por área de destino/origen  
Enero-junio 2008**

(% de variación respecto al año anterior)



Fuente: elaboración propia en base a información oficial de los países miembros

En un contexto de crecimiento generalizado en cuanto al origen de las importaciones extrarregionales, se destaca el dinamismo de las compras desde China (42,9%). El incremento de dichas compras fue muy significativo para los diez países, con tasas que, con la salvedad de México (25,4%), se ubicaron por encima del 40%. En términos de su contribución a la expansión de las compras extrarregionales cabe mencionar las adquisiciones desde los Estados Unidos que, con un incremento de 22,1% aportaron un 30%, con especial incidencia de las compras realizadas por México. En tanto que China y la Unión Europea (28,4%) se ubicaron en segundo y tercer lugar con contribuciones de 18% y 17%, respectivamente.

Finalmente, en este período el superávit comercial extrarregional de los diez países experimentó una reducción<sup>10</sup>, la cual respondió principalmente a la importante reducción del superávit de Brasil (de 13.500 a 4.200 millones de dólares). También experimentaron reducciones significativas de sus saldos positivos Chile (de 15.300 a 11.700 millones de dólares) y Perú (de 4.700 a 3.400 millones de dólares). En sentido contrario, se destaca el incremento del superávit registrado por Ecuador (de casi 1.000 a algo más de 2.300 millones de dólares). Considerando estos cambios, el superávit extrarregional global de los diez países refleja básicamente el superávit de Chile y, en menor medida, de Argentina, Brasil y Perú, los cuales son parcialmente compensados por los déficit de México y Paraguay.

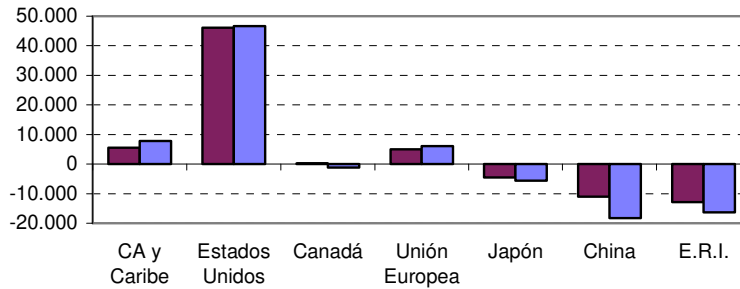
Considerando el saldo por área geoeconómica, la reducción del superávit obedeció principalmente al incremento del déficit con China y, en menor medida, con las Economías de Reciente Industrialización, así como a la disminución del saldo positivo con "Otras áreas". Estos movimientos más que compensaron el aumento del

<sup>10</sup> Como ya se comentara anteriormente, si se consideran las estimaciones para Venezuela el superávit experimentó un leve incremento.

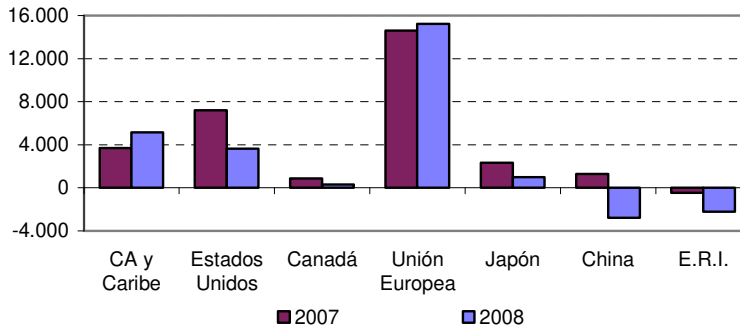
superávit con Centroamérica y el Caribe y con la Unión Europea (ver parte a del Gráfico 8).

**Gráfico 8 - Saldo comercial extrarregional  
Enero-junio 2007-2008**  
(En millones de dólares)

**a) Los diez países**



**b) Sin México**



Fuente: en base a información oficial de los países miembros

Si se excluye a México, el saldo comercial con el resto del mundo cambia notoriamente su composición. El superávit con la Unión Europea adquiere mayor importancia relativa y supera al obtenido con los Estados Unidos, el cual pierde significación, en tanto que el saldo comercial con Japón pasa a ser positivo, aunque decreciente. De todas formas, el sentido de los cambios en los saldos comerciales son similares en casi todas las áreas, con la salvedad de Estados Unidos que, al ser excluido México, registra una reducción significativa del superávit comercial para la región (ver parte b del Gráfico 8).



**CUADRO 1**

**ARGENTINA, BOLIVIA, BRASIL, CHILE, COLOMBIA, ECUADOR, MÉXICO, PARAGUAY, PERÚ Y URUGUAY  
EXPORTACIONES POR PAÍS COPARTÍCIPE DE LA ALADI**

Enero-junio 2007-2008

En millones de dólares y porcentajes

PAÍS	País exportador (informante):										
	Ar.	Bo.	Br.	Ch.	Co.	Ec.	Mé.	Pa.	Pe.	Ur.	Total
<b>Enero-junio 2008</b>											
Argentina		285	8.589	501	68	42	662	495	68	254	10.966
Bolivia	264		517	182	49	9	45	20	158	7	1.252
Brasil	6.195	1.397		2.012	362	26	1.566	305	493	466	12.823
Chile	2.295	38	2.147		385	998	820	157	960	71	7.871
Colombia	333	85	1.082	328			383	1.438	11	351	7
Cuba	49	0	236	29	28	6	139	0	2	27	515
Ecuador	236	4	368	257	701		262	18	229	7	2.082
México	578	15	2.009	1.173	289	60		4	193	83	4.403
Paraguay	492	26	1.112	43	3	1	53		1	49	1.780
Perú	680	140	1.050	677	443	1.073	559	51		33	4.707
Uruguay	733	1	758	55	7	2	81	364	10		2.010
Venezuela	620	98	2.190	542	2.690	339	1.098	73	474	90	8.213
<b>ALADI</b>	<b>12.475</b>	<b>2.089</b>	<b>20.058</b>	<b>5.800</b>	<b>5.026</b>	<b>2.939</b>	<b>6.722</b>	<b>1.499</b>	<b>2.940</b>	<b>1.094</b>	<b>60.643</b>
<b>Enero-junio 2007</b>											
Argentina		236	6.311	357	27	33	537	325	51	188	8.064
Bolivia	199		415	151	29	5	21	21	104	4	948
Brasil	4.627	747		1.571	147	21	901	188	412	307	8.920
Chile	1.981	28	1.972		157	273	526	83	715	55	5.791
Colombia	304	75	1.118	286			346	1.327	3	285	9
Cuba	62	0	146	22	19	6	85	0	2	20	361
Ecuador	163	6	308	234	606		233	3	174	4	1.732
México	667	12	1.972	1.224	244	57		4	137	78	4.394
Paraguay	325	13	699	29	1	0	12		0	33	1.114
Perú	466	118	761	457	384	605	319	24		15	3.149
Uruguay	575	1	587	41	5	2	39	95	4		1.349
Venezuela	473	108	2.015	346	1.883	191	1.021	32	260	42	6.370
<b>ALADI</b>	<b>9.843</b>	<b>1.345</b>	<b>16.303</b>	<b>4.718</b>	<b>3.501</b>	<b>1.538</b>	<b>5.022</b>	<b>779</b>	<b>2.144</b>	<b>754</b>	<b>45.946</b>
<b>Crecimiento 2008/2007</b>											
Argentina		20,9	36,1	40,4	157,6	29,1	23,3	52,4	34,8	35,2	36,0
Bolivia	32,9		24,7	20,9	70,4	83,7	113,7	-4,0	52,0	78,7	32,1
Brasil	33,9	87,0		28,1	146,1	26,6	73,8	62,6	19,8	52,0	43,8
Chile	15,8	35,0	8,9		144,8	265,0	55,9	89,3	34,2	29,3	35,9
Colombia	9,4	13,5	-3,2	14,8		10,9	8,4	314,1	23,1	-30,5	7,1
Cuba	-21,4	361,1	61,6	35,2	49,2	2,0	62,6	-48,5	2,7	35,1	42,6
Ecuador	44,6	-42,9	19,6	9,9	15,6		12,4	412,1	31,8	86,2	20,2
México	-13,3	23,6	1,9	-4,2	18,6	5,0		-7,5	41,2	5,5	0,2
Paraguay	51,4	92,4	59,2	47,8	133,2	69,2	324,5		67,7	49,4	59,8
Perú	45,9	18,7	37,9	48,1	15,5	77,3	75,1	116,3		130,3	49,5
Uruguay	27,5	4,4	29,1	31,7	56,4	21,4	108,1	281,0	124,6		49,0
Venezuela	31,1	-9,1	8,7	56,7	42,9	77,6	7,5	126,9	82,5	114,7	28,9
<b>ALADI</b>	<b>26,7</b>	<b>55,3</b>	<b>23,0</b>	<b>22,9</b>	<b>43,6</b>	<b>91,1</b>	<b>33,9</b>	<b>92,5</b>	<b>37,1</b>	<b>45,0</b>	<b>32,0</b>

Fuente: elaboración propia en base a información oficial de los países miembros

**CUADRO 2**

**ARGENTINA, BOLIVIA, BRASIL, CHILE, COLOMBIA, ECUADOR, MÉXICO, PARAGUAY, PERÚ Y URUGUAY  
IMPORTACIONES POR PAÍS COPARTICIPE DE LA ALADI**

Enero-junio 2007-2008

En millones de dólares y porcentajes

PAÍS	País importador (informante):										
	Ar.	Bo.	Br.	Ch.	Co.	Ec.	Mé.	Pa.	Pe.	Ur.	Total
<b>Enero-junio 2008</b>											
Argentina		329	6.238	2.442	361	279	671	467	766	1.209	12.762
Bolivia	75		1.302	39	110	7	24	25	121	1	1.704
Brasil	8.901	407		2.408	1.055	378	2.425	1.064	1.075	817	18.532
Chile	419	158	2.066		337	292	1.325	45	546	49	5.237
Colombia	77	49	394	903			815	487	3	559	3.288
Cuba	1	4	10	2	7	0	7	0	0	0	32
Ecuador	64	9	21	945	390		60	1	1.175	4	2.669
México	780	51	1.311	885	1.549	266		28	536	58	5.465
Paraguay	943	16	320	174	3	2	5		74	21	1.558
Perú	57	163	489	945	358	257	248	1		8	2.525
Uruguay	264	6	478	89	19	19	160	34	43		1.113
Venezuela	11	86	273	101	584	1.167	395	213	96	303	3.227
<b>ALADI</b>	<b>11.593</b>	<b>1.276</b>	<b>12.903</b>	<b>8.933</b>	<b>4.773</b>	<b>3.482</b>	<b>5.807</b>	<b>1.882</b>	<b>4.991</b>	<b>2.472</b>	<b>58.113</b>
<b>Enero-junio 2007</b>											
Argentina		251	4.694	2.133	371	212	814	356	573	555	9.960
Bolivia	117		668	24	54	3	25	9	61	1	963
Brasil	6.500	341		2.117	1.205	359	2.625	610	848	598	15.203
Chile	307	85	1.638		313	255	1.223	30	384	32	4.268
Colombia	37	33	164	352			761	344	1	483	2.177
Cuba	1	5	46	1	6	2	7	0	0	1	70
Ecuador	47	5	17	305	354		74	1	580	2	1.385
México	654	26	868	634	1.436	190		18	338	40	4.205
Paraguay	523	19	162	91	17	4	4		49	15	883
Perú	51	108	475	738	287	202	209	1		4	2.076
Uruguay	198	4	347	62	18	36	142	29	20		856
Venezuela	13	14	188	74	733	514	478	130	119	266	2.529
<b>ALADI</b>	<b>8.449</b>	<b>891</b>	<b>9.268</b>	<b>6.532</b>	<b>4.794</b>	<b>2.539</b>	<b>5.946</b>	<b>1.186</b>	<b>3.456</b>	<b>1.515</b>	<b>44.575</b>
<b>Crecimiento 2008/2007</b>											
Argentina		30,9	32,9	14,5	-2,7	31,3	-17,5	31,2	33,6	118,0	28,1
Bolivia	-36,2		94,9	63,7	102,7	131,6	-2,1	166,5	96,9	3,9	77,0
Brasil	36,9	19,5		13,8	-12,5	5,3	-7,6	74,5	26,7	36,7	21,9
Chile	36,4	86,2	26,1		7,6	14,3	8,3	50,0	42,2	52,5	22,7
Colombia	109,2	47,2	140,1	156,2		7,1	41,4	77,1	15,8	50,2	51,1
Cuba	-15,8	-20,3	-78,4	43,3	21,2	-84,1	-0,4	6.957,1	76,1	-74,9	-53,9
Ecuador	36,0	66,6	28,3	209,7	10,3		-19,5	63,0	102,6	71,0	92,7
México	19,3	94,1	51,1	39,5	7,9	39,8		54,7	58,4	45,7	30,0
Paraguay	80,4	-15,8	97,0	91,8	-80,7	-45,2	24,3		50,5	40,0	76,4
Perú	12,4	50,9	2,8	28,0	24,6	27,1	18,6	-1,4		87,9	21,7
Uruguay	33,6	45,1	37,6	43,7	5,1	-46,4	12,6	19,4	117,3		30,0
Venezuela	-15,9	512,1	45,2	36,0	-20,3	127,1	-17,5	63,7	-19,2	13,7	27,6
<b>ALADI</b>	<b>37,2</b>	<b>43,3</b>	<b>39,2</b>	<b>36,7</b>	<b>-0,4</b>	<b>37,2</b>	<b>-2,3</b>	<b>58,7</b>	<b>44,4</b>	<b>63,2</b>	<b>30,4</b>

Fuente: elaboración propia en base a información oficial de los países miembros

Nota: importaciones a valores CIF excepto Brasil, México y Paraguay a valores FOB

**CUADRO 3**
**ARGENTINA, BOLIVIA, BRASIL, CHILE, COLOMBIA, ECUADOR, MÉXICO, PARAGUAY, PERÚ Y URUGUAY**  
**CONTRIBUCIÓN AL CRECIMIENTO DEL COMERCIO INTRARREGIONAL**

Enero-junio 2007-2008

PAIS	Pais informante:										Total
	Ar.	Bo.	Br.	Co.	Ch.	Ec.	Mé.	Pa.	Pe.	Ur.	
<b>Exportaciones</b>											
Argentina		0,3	<b>15,5</b>	0,3	1,0	0,1	0,9	1,2	0,1	0,5	19,7
Bolivia	0,4		0,7	0,1	0,2	0,0	0,2	0,0	0,4	0,0	2,1
Brasil	<b>10,7</b>	<b>4,4</b>		1,5	3,0	0,0	<b>4,5</b>	0,8	0,6	1,1	26,6
Colombia	0,2	0,1	-0,2		0,3	0,3	0,8	0,1	0,4	0,0	1,8
Cuba	-0,1	0,0	0,6	0,1	0,1	0,0	0,4	0,0	0,0	0,0	1,0
Chile	2,1	0,1	1,2	1,5		<b>4,9</b>	2,0	0,5	1,7	0,1	14,2
Ecuador	0,5	0,0	0,4	0,6	0,2		0,2	0,1	0,4	0,0	2,4
México	-0,6	0,0	0,3	0,3	-0,3	0,0		0,0	0,4	0,0	0,1
Paraguay	1,1	0,1	2,8	0,0	0,1	0,0	0,3		0,0	0,1	4,5
Perú	1,5	0,2	2,0	0,4	1,5	3,2	1,6	0,2		0,1	10,6
Uruguay	1,1	0,0	1,2	0,0	0,1	0,0	0,3	1,8	0,0		4,5
Venezuela	1,0	-0,1	1,2	<b>5,5</b>	1,3	1,0	0,5	0,3	1,5	0,3	12,5
<b>ALADI</b>	17,9	5,1	25,6	10,4	7,4	9,5	11,6	4,9	5,4	2,3	100,0
<b>Importaciones</b>											
Argentina		0,6	<b>11,4</b>	-0,1	2,3	0,5	-1,1	0,8	1,4	<b>4,8</b>	20,7
Bolivia	-0,3		<b>4,7</b>	0,4	0,1	0,0	0,0	0,1	0,4	0,0	5,5
Brasil	<b>17,7</b>	0,5		-1,1	2,2	0,1	-1,5	3,4	1,7	1,6	24,6
Colombia	0,3	0,1	1,7		<b>4,1</b>	0,4	1,1	0,0	0,6	0,0	8,2
Cuba	0,0	0,0	-0,3	0,0	0,0	0,0	0,0	0,0	0,0	0,0	-0,3
Chile	0,8	0,5	3,2	0,2		0,3	0,8	0,1	1,2	0,1	7,2
Ecuador	0,1	0,0	0,0	0,3	<b>4,7</b>		-0,1	0,0	<b>4,4</b>	0,0	9,5
México	0,9	0,2	3,3	0,8	1,9	0,6		0,1	1,5	0,1	9,3
Paraguay	3,1	0,0	1,2	-0,1	0,6	0,0	0,0		0,2	0,0	5,0
Perú	0,0	0,4	0,1	0,5	1,5	0,4	0,3	0,0		0,0	3,3
Uruguay	0,5	0,0	1,0	0,0	0,2	-0,1	0,1	0,0	0,2		1,9
Venezuela	0,0	0,5	0,6	-1,1	0,2	<b>4,8</b>	-0,6	0,6	-0,2	0,3	5,2
<b>ALADI</b>	23,2	2,8	26,8	-0,2	17,7	7,0	-1,0	5,1	11,3	7,1	100,0

Fuente: elaboración propia en base a información oficial de los países miembros

**CUADRO 4**  
**ARGENTINA, BOLIVIA, BRASIL, CHILE, COLOMBIA, ECUADOR, MÉXICO, PARAGUAY, PERÚ Y URUGUAY**  
**EXPORTACIONES POR ÁREA GEOECONÓMICA**  
 Enero-junio 2007-2008  
 En millones de dólares y porcentajes

PAÍS	Ar.	Bo.	Br.	Ch.	Co.	Ec.	Mé.	Pa.	Pe.	Ur.	Total
<b>Enero-junio 2008</b>											
<b>ALADI</b>	12.475	2.089	20.058	5.800	5.026	2.939	6.722	1.499	2.940	1.094	60.643
<b>R. del Mundo</b>	20.781	1.165	70.587	30.690	14.036	7.129	142.798	779	12.964	1.865	302.795
CA y Caribe	321	13	3.275	611	1.584	673	4.248	38	350	94	11.206
Canadá	181	48	856	902	194	10	3.209	2	1.079	10	6.490
Estados Unidos	2.474	204	13.033	4.173	7.341	4.784	119.842	25	3.008	90	154.973
U. Europea	6.636	221	22.146	9.396	2.716	988	9.587	162	2.624	592	55.068
Japón	233	117	2.537	3.787	205	48	1.049	70	1.026	26	9.097
China	2.751	45	8.328	5.309	241	164	1.275	64	1.887	115	20.179
E.R.I.	1.089	403	4.505	3.657	634	29	870	55	701	61	12.004
Otras Áreas	7.097	113	15.907	2.856	1.122	433	2.718	364	2.289	876	33.777
<b>Total Global</b>	33.257	3.254	90.645	36.490	19.062	10.068	149.520	2.278	15.904	2.959	363.437
<b>Enero-junio 2007</b>											
<b>ALADI</b>	9.843	1.345	16.303	4.718	3.501	1.538	5.022	779	2.144	754	45.946
<b>R. del Mundo</b>	14.967	756	56.911	28.025	9.887	4.693	122.903	448	10.259	1.306	250.155
CA y Caribe	450	54	2.288	427	915	453	3.010	70	307	20	7.994
Canadá	146	27	985	626	130	20	3.011	2	792	37	5.777
Estados Unidos	1.920	164	12.116	4.454	4.651	2.737	106.016	28	2.406	293	134.785
U. Europea	4.286	152	18.178	8.107	2.238	882	6.565	147	2.230	405	43.190
Japón	321	195	2.070	3.355	210	62	865	19	835	15	7.949
China	2.045	18	5.517	5.082	488	34	1.004	9	1.545	97	15.840
E.R.I.	1.271	47	3.133	3.335	95	59	790	11	681	53	9.476
Otras Áreas	4.528	99	12.623	2.638	1.159	446	1.642	162	1.463	386	25.145
<b>Total Global</b>	24.810	2.101	73.214	32.742	13.388	6.231	127.925	1.227	12.403	2.060	296.102
<b>Crecimiento 2008/2007</b>											
<b>ALADI</b>	26,7	55,3	23,0	22,9	43,6	91,1	33,9	92,5	37,1	45,0	32,0
<b>R. del Mundo</b>	38,8	54,1	24,0	9,5	42,0	51,9	16,2	74,0	26,4	42,8	21,0
CA y Caribe	-28,6	-76,8	43,1	42,9	73,2	48,5	41,2	-46,5	14,0	369,9	40,2
Canadá	23,6	81,3	-13,1	44,0	48,9	-53,3	6,6	-30,7	36,2	-71,7	12,4
Estados Unidos	28,8	24,7	7,6	-6,3	57,8	74,8	13,0	-11,3	25,0	-69,1	15,0
U. Europea	54,8	45,6	21,8	15,9	21,4	12,1	46,0	10,2	17,7	46,1	27,5
Japón	-27,4	-39,9	22,5	12,9	-2,4	-23,6	21,2	274,5	22,8	70,9	14,5
China	34,5	146,5	50,9	4,5	-50,8	380,5	27,0	603,3	22,2	18,4	27,4
E.R.I.	-14,3	755,8	43,8	9,6	564,4	-49,9	10,1	418,8	2,8	15,1	26,7
Otras Áreas	56,7	15,0	26,0	8,3	-3,1	-2,8	65,5	125,2	56,5	127,1	34,3
<b>Total Global</b>	34,0	54,9	23,8	11,4	42,4	61,6	16,9	85,7	28,2	43,6	22,7

Fuente: elaborado en base a información oficial de los países miembros

**CUADRO 5**  
**ARGENTINA, BOLIVIA, BRASIL, CHILE, COLOMBIA, ECUADOR, MÉXICO, PARAGUAY, PERÚ Y URUGUAY**  
**IMPORTACIONES POR ÁREA GEOECONÓMICA**

Enero-junio 2007-2008

En millones de dólares y porcentajes

PAÍS	Ar.	Bo.	Br.	Ch.	Co.	Ec.	Mé.	Pa.	Pe.	Ur.	Total
<b>Enero-junio 2008</b>											
<b>ALADI</b>	11.593	1.276	12.903	8.933	4.773	3.482	5.807	1.882	4.991	2.472	58.113
<b>R. del Mundo</b>	16.519	981	66.393	19.000	14.158	4.780	146.232	1.920	9.520	2.059	281.562
CA y Caribe	167	3	553	136	401	312	1.595	3	216	12	3.397
Canadá	156	23	1.288	529	390	157	4.692	7	214	203	7.659
Estados Unidos	3.347	231	11.444	5.900	5.828	1.579	76.836	181	2.739	240	108.326
U. Europea	4.491	217	16.632	3.426	2.403	746	18.820	202	1.793	346	49.075
Japón	683	234	3.133	1.261	609	336	7.782	176	559	39	14.811
China	3.305	190	9.305	2.929	2.024	675	16.766	1.066	1.777	413	38.451
E.R.I.	1.199	46	7.232	2.366	943	516	14.995	153	811	98	28.357
Otras Áreas	3.172	38	16.806	2.454	1.560	461	4.747	131	1.411	708	31.486
<b>Total Global</b>	28.113	2.257	79.296	27.933	18.932	8.263	152.039	3.802	14.511	4.530	339.675
<b>Enero-junio 2007</b>											
<b>ALADI</b>	8.449	891	9.268	6.532	4.794	2.539	5.946	1.186	3.456	1.515	44.575
<b>R. del Mundo</b>	10.897	654	43.369	12.765	10.499	3.723	126.741	1.269	5.579	828	216.324
CA y Caribe	21	3	507	68	286	251	1.271	19	104	3	2.534
Canadá	128	8	738	460	301	108	3.707	2	145	8	5.606
Estados Unidos	2.324	188	8.647	3.163	4.042	1.410	67.128	145	1.498	142	88.688
U. Europea	3.313	150	11.879	2.812	1.846	561	16.187	139	1.091	230	38.209
Japón	558	143	2.083	644	616	235	7.770	118	348	27	12.541
China	2.023	106	5.477	2.082	1.431	478	13.368	681	1.057	205	26.907
E.R.I.	880	28	4.579	1.752	815	363	13.208	115	539	64	22.343
Otras Áreas	1.650	27	9.459	1.786	1.162	317	4.101	49	796	148	19.496
<b>Total Global</b>	19.346	1.545	52.637	19.298	15.293	6.261	132.686	2.454	9.035	2.342	260.899
<b>Crecimiento 2008/2007</b>											
<b>ALADI</b>	37,2	43,3	39,2	36,7	-0,4	37,2	-2,3	58,7	44,4	63,2	30,4
<b>R. del Mundo</b>	51,6	49,9	53,1	48,8	34,8	28,4	15,4	51,3	70,6	148,7	30,2
CA y Caribe	696,6	-16,1	9,0	100,8	39,9	24,3	25,5	-86,1	107,6	267,5	34,0
Canadá	21,3	179,1	74,6	15,0	29,7	45,7	26,6	339,3	47,1	2.330,6	36,6
Estados Unidos	44,0	22,4	32,3	86,5	44,2	12,0	14,5	25,3	82,8	69,5	22,1
U. Europea	35,6	44,9	40,0	21,8	30,2	32,9	16,3	44,8	64,2	50,2	28,4
Japón	22,4	63,4	50,4	96,0	-1,1	43,1	0,2	48,8	60,4	46,4	18,1
China	63,3	79,5	69,9	40,7	41,5	41,2	25,4	56,7	68,2	101,3	42,9
E.R.I.	36,2	60,6	57,9	35,0	15,7	42,1	13,5	32,8	50,6	53,2	26,9
Otras Áreas	92,2	39,2	77,7	37,4	34,2	45,2	15,7	165,4	77,2	377,7	61,5
<b>Total Global</b>	45,3	46,1	50,6	44,7	23,8	32,0	14,6	54,9	60,6	93,4	30,2

Fuente: elaboración propia en base a información oficial de los países miembros

Nota: importaciones a valores CIF excepto Brasil, México y Paraguay a valores FOB

**CUADRO 6**

**ARGENTINA, BOLIVIA, BRASIL, CHILE, COLOMBIA, ECUADOR, MÉXICO, PARAGUAY, PERÚ Y URUGUAY  
SALDO COMERCIAL POR ÁREA GEOECONÓMICA**

Enero-junio 2007-2008

En millones de dólares

PAÍS	Ar.	Bo.	Br.	Ch.	Co.	Ec.	Mé.	Pa.	Pe.	Ur.	Total
<b>Enero-junio 2008</b>											
<b>ALADI</b>	882	813	7.155	-3.133	253	-543	915	-383	-2.051	-1.378	
<b>R. del Mundo</b>	4.262	184	4.194	11.690	-122	2.349	-3.435	-1.140	3.445	-193	21.233
CA y Caribe	154	10	2.722	475	1.183	361	2.653	35	134	83	7.810
Canadá	25	26	-432	374	-197	-148	-1.483	-6	865	-192	-1.168
Estados Unidos	-874	-26	1.589	-1.727	1.512	3.206	43.006	-156	268	-150	46.648
U. Europea (15)	2.145	4	5.514	5.970	313	243	-9.233	-40	832	246	5.993
Japón	-449	-117	-596	2.525	-404	-288	-6.733	-106	467	-13	-5.714
China	-555	-146	-977	2.380	-1.783	-511	-15.491	-1.002	110	-299	-18.272
E.R.I.	-110	357	-2.727	1.291	-309	-486	-14.124	-99	-111	-37	-16.354
Otras Áreas	3.925	76	-898	402	-438	-27	-2.029	233	878	168	2.291
<b>Total Global</b>	5.144	997	11.349	8.557	131	1.805	-2.519	-1.524	1.393	-1.571	23.763
<b>Enero-junio 2007</b>											
<b>ALADI</b>	1.394	455	7.034	-1.815	-1.293	-1.001	-924	-407	-1.312	-761	
<b>R. del Mundo</b>	4.070	101	13.542	15.259	-612	971	-3.838	-821	4.680	478	33.831
CA y Caribe	429	51	1.781	360	628	202	1.739	51	203	17	5.461
Canadá	18	19	248	167	-171	-88	-697	1	647	29	171
Estados Unidos	-404	-25	3.469	1.291	609	1.327	38.888	-116	907	151	46.096
U. Europea (15)	973	2	6.299	5.295	392	321	-9.622	7	1.139	175	4.981
Japón	-237	52	-13	2.711	-405	-172	-6.905	-99	487	-11	-4.592
China	22	-88	40	3.000	-942	-444	-12.364	-671	488	-108	-11.067
E.R.I.	391	19	-1.446	1.583	-719	-304	-12.417	-105	143	-11	-12.867
Otras Áreas	2.878	72	3.164	852	-3	129	-2.459	112	666	238	5.649
<b>Total Global</b>	5.464	556	20.577	13.445	-1.905	-30	-4.762	-1.228	3.368	-282	35.203

Fuente: elaboración propia en base a información oficial de los países miembros  
Nota: importaciones a valores CIF excepto Brasil, México y Paraguay a valores FOB