

ALADI/SEC/di 2148  
14 de mayo de 2008

## CONVENIO DE PAGOS Y CRÉDITOS RECÍPROCOS

### EVALUACION DEL FUNCIONAMIENTO DEL SISTEMA DE PAGOS EN EL AÑO 2007

#### I. RESUMEN EJECUTIVO

El volumen de operaciones cursadas por el Convenio de Pagos y Créditos Recíprocos de la ALADI registró en 2007 un incremento del 82,9% respecto al año anterior, alcanzando un monto global de 11.403,8 millones de dólares, equivalentes al 9,7% del comercio intrarregional.

#### **Operaciones canalizadas (Millones de U\$S y %)**

Años	Millones de U\$S	% de las import. intrarregionales
2003	702,3	1,6
2004	2.402,0	3,9
2005	4.106,5	5,3
2006	6.233,8	6,5
2007	11.403,8	9,7

A pesar de la expansión lograda por cuarto año consecutivo, el monto en dólares corrientes de las operaciones canalizadas no logra todavía los valores de 1995, cuando la operativa del Convenio registrara su máximo histórico (14.020 millones de dólares). A partir de esta fecha, las operaciones descendieron en forma sostenida hasta el 2003, cuando alcanzó su menor registro (poco más de 700 millones de dólares).

La comparación de las operaciones canalizadas por el Convenio con el comercio entre los países miembros muestra una evolución similar a la anterior. Por cuarto año consecutivo, el aumento de las operaciones superó a la expansión del intercambio comercial, de tal forma que el porcentaje resultante entre ambas variables se ubicó en el 9,7%. Si bien de esta forma se afirma la reversión de la tendencia decreciente, luego de alcanzar un mínimo histórico en 2003 (1,6%), los porcentajes de estos últimos años se encuentran lejanos de los registrados a fines de los ochenta, cuando la operativa del Convenio representaba alrededor del 89% del comercio intrarregional.

Asimismo, cabe destacar que la recuperación señalada de la operativa, sigue estando asociada al dinamismo de los débitos canalizados por Venezuela. Dicho país contribuyó en 2007 con el 100,7% del incremento global de los mismos. Como contrapartida, el aumento de los créditos tuvo en Colombia (44,2%), Brasil (17,2%), Chile (10%), México (8,8%) y Argentina (8,4%) a los principales operadores. De esta forma, la participación de Venezuela en el total de movimientos (débitos más créditos) del Convenio de Pagos alcanzó al 46,7% (participación que asciende al 93,4% si se toman sólo los débitos). Le siguieron, en orden de importancia, Colombia, con un 19,9%, Brasil, con un 13,7% y México, con un 5,3%. En conjunto, estos países concentraron más del 85% de dicho total.

La operativa del Convenio en 2007 permitió un ahorro de divisas que alcanzó los 253,4 millones de dólares, representando un grado de compensación multilateral global de 2,2%, el mínimo registro en la historia del Convenio, continuando la tendencia decreciente que comenzara a inicios de los noventa.

### **Ahorro de divisas y grado de compensación multilateral global (%)**

Años	Ahorro de divisas (millones de U\$S)	Gdo Compensación (%)
2003	174,0	24,8
2004	168,6	7,0
2005	189,4	4,6
2006	220,1	3,5
2007	253,4	2,2

Este comportamiento está relacionado con dos factores: el crecimiento de los pagos que se realizan con anterioridad al cierre del período respectivo (transferencias anticipadas) y el mayor desequilibrio entre débitos y créditos por país.

Con relación a los pagos anticipados, en 2007 los mismos alcanzaron un total de 10.369,8 millones de dólares, equivalente al 90,9% de las operaciones cursadas por el Convenio. De no haberse realizado estos pagos, el ahorro de divisas habría sido de 683,2 millones de dólares, incrementando en 429,8 millones lo efectivamente ahorrado. En términos generales, este comportamiento refleja una preferencia por el no pago de los costos financieros asociados al uso del crédito frente al posible ahorro de divisas, así como también al desequilibrio entre créditos y débitos (en ese sentido cabe señalar que Venezuela realiza el 95,3% de los pagos anticipados).

### **Evolución de las transferencias anticipadas (Millones de U\$S y %)**

Años	Millones de U\$S	% de las operaciones canalizadas
2003	406,6	57,9
2004	1.912,7	79,6
2005	3.409,8	83,0
2006	5.361,1	86,0
2007	10.369,8	90,9

El otro factor que explica el bajo nivel de ahorro de divisas señalado, es el desequilibrio que caracteriza el uso del Convenio. En este sentido, cabe recordar lo

anteriormente mencionado respecto a que la recuperación de la operativa a partir de 2003, responde básicamente al comportamiento de Venezuela. Una forma de medir la evolución en el desequilibrio del Sistema es analizar el comportamiento que muestra el grado de compensación potencial (la capacidad de ahorro una vez eliminado el efecto de los pagos anticipados). Dicho indicador mostró una nueva reducción en 2007 alcanzando el 6,0%, nuevo mínimo histórico, cuando a comienzos de la década se ubicaba en torno al 67%.

En cuanto a la utilización de los diferentes tipos de instrumentos canalizables por el Sistema, en 2007 la cantidad de Órdenes de Pago y Órdenes de Pago Divisibles alcanzaron el 68,6% del total y el 55,2% del valor de las operaciones. Por su parte, las Cartas de Crédito, Créditos Documentarios y Comisiones y Gastos representaron el 30,2% de los instrumentos cursados y el 41,8% de las operaciones en valor.

### **Instrumentos canalizados (% en el total anual)**

Años	Órdenes de pago		Cartas de crédito		Letras avaladas	
	Cant.	Valores	Cant.	Valores	Cant.	Valores
2003	1,6	1,1	82,2	73,9	10,8	8,5
2004	43,3	38,5	51,1	54,5	3,5	1,9
2005	52,5	41,9	44,2	53,5	1,9	1,3
2006	64,5	45,8	33,5	50,8	0,9	1,0
2007	68,6	55,2	30,2	41,8	0,7	1,7

Las Cartas de Crédito (CC) y las Órdenes de Pago (OP) han sido tradicionalmente los instrumentos más utilizados. De todas formas, por causa de algunas reglamentaciones internas adoptadas por los Bancos Centrales miembros, a partir de 1999 se produce una clara reducción en el uso de las OP, resultando un notorio predominio de las CC con porcentajes superiores al 80%, e incluso quedando las Letras Avaladas (LA) en un segundo lugar. Sin embargo, esta situación se revierte a partir de 2004 con la recuperación de las operaciones, volviendo a tener un rol importante las OP.

Por su parte, la tasa de interés aplicable a los saldos bilaterales de los Bancos Centrales miembros continuó con la tendencia creciente mostrada desde 2004, cerrando 2007 con un guarismo del 6,13%, luego de un inicio del 6,36% en el primer cuatrimestre de dicho año.

### **Evolución de las tasas de interés (%)**

Años	2003	2004	2005	2006	2007
Primer período	2,32	2,14	3,95	5,85	6,36
Segundo período	2,16	2,58	4,55	6,40	6,37
Tercer período	2,18	3,20	5,24	6,38	6,13

Con relación a las líneas de crédito recíproco vigentes entre los Bancos Centrales miembros, éstas no se modificaron en el transcurso de 2007. En lo que refiere a su utilización, se desprende que, en términos generales, su disponibilidad ha proporcionado una cobertura suficiente para los movimientos bilaterales. Las excepciones se producen, en la mayoría de los casos, en las relaciones de Venezuela con sus copartícipes.

Finalmente, con respecto a los aspectos institucionales, en el año en estudio se celebraron la XL Reunión del Consejo para Asuntos Financieros y Monetarios y la XLVIII Reunión de la Comisión Asesora de Asuntos Financieros y Monetarios. Se destaca que en el seno de las mismas surgieron, entre otros temas, una serie de encomiendas para los Bancos Centrales miembros relacionadas con la puesta en producción de la versión Web del SICAP/ALADI.

## II. FUNCIONAMIENTO DEL CONVENIO DE PAGOS

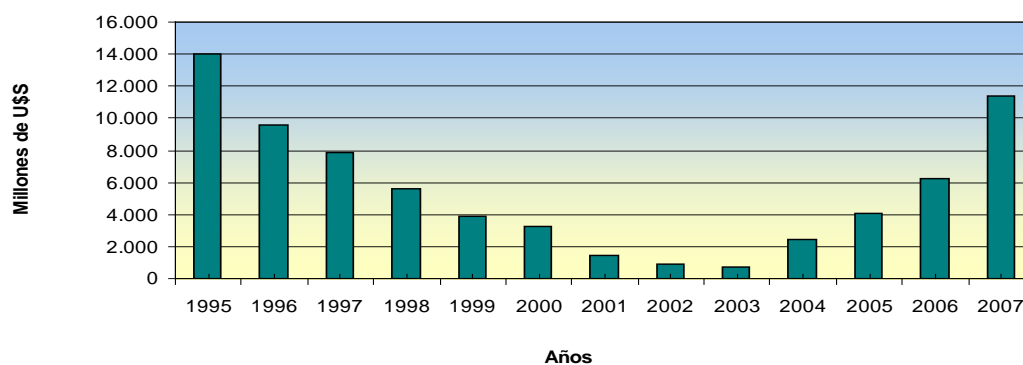
### II.1 Canalización de operaciones

Las operaciones canalizadas a través del Convenio de Pagos en 2007 acumularon 11.403.786.630,41 dólares, aumentando un 82,9% respecto a 2006, cuyo registro fue de 6.233.845.909,07 dólares.

Según cifras ajustadas, por cuarto año consecutivo se alcanzó un incremento en la canalización de operaciones, lográndose un nivel superior a 1996, año en que comenzó un descenso sostenido en la operatoria. Al respecto, cabe mencionar que, tal como se señaló en el informe correspondiente a 2006 <sup>1)</sup>, durante el período 1996-2003 el porcentaje de reducción fue del 26,3% anual acumulativo, según se puede apreciar en el Gráfico 1. Por su parte, el valor de 2007 resultó similar a los registrados en 1991 y 1994, y, por lo tanto, inferior al de 1995 en que se logró el máximo histórico a valores corrientes.

#### GRÁFICO 1

**Total de operaciones cursadas  
Período: 1995 - 2007**



De igual manera como aconteciera en los últimos años, la diferencia entre cifras originales y ajustadas en 2007 <sup>2)</sup> estuvo notoriamente influenciada por el volumen extraordinario de pagos realizados con anterioridad al cierre de cada período de compensación en concepto de transferencias anticipadas.

<sup>1)</sup> ALADI/SEC/di 2076, 31 de mayo de 2007.

<sup>2)</sup> Nota explicativa: Las cifras primarias, es decir la suma de los débitos, o de los créditos, bilaterales, registrados al final de cada período de compensación, según reporte del Banco Agente, alcanzaron en 2007 a 1.033.996.238,58 dólares (**Anexo Cuadro 1**).

Sin embargo, esta cifra no refleja el hecho que durante cada período se produce con antelación al cierre, un número significativo de transferencias, que en esta oportunidad fue de 10.369.790.391,83 dólares (**Anexo Cuadro 2**), correspondiente a operaciones cursadas por medio del Convenio de Pagos.

La incorporación de estos pagos a las cifras primarias, y los eventuales arreglos bilaterales, determina las denominadas "cifras ajustadas" (**Anexo Cuadro 4**), que reflejan con exactitud el total de operaciones cursadas por el Convenio de Pagos.

## II.2 Evolución de los débitos

El Cuadro 1 muestra los flujos de operaciones cursadas (débitos más créditos), a nivel de cada país miembro, en 2006 y 2007, así como la variación entre estos años. Al respecto, puede apreciarse un incremento de las operaciones en todos los países, con la sola excepción de Paraguay. Los aumentos se ubicaron entre un máximo de 128,4%, para Chile, y un mínimo de 17,0%, para Bolivia. Luego de Chile, las variaciones más significativas correspondieron a Argentina (107,2%), Colombia (101,8%), Venezuela (95,6%), Ecuador (62,2%), México (61,9%) y Perú (60,5%).

### CUADRO 1

#### **Flujo de operaciones (suma de débitos y créditos) Período: 2006 - 2007**

Miles de dólares y Porcentajes			
Países	2006	2007	Variación
Argentina	410.469,5	850.677,1	107,2
Bolivia	87.418,2	102.249,0	17,0
Brasil	2.177.624,4	3.120.046,2	43,3
Colombia	2.243.889,4	4.528.535,6	101,8
Chile	390.491,3	891.989,7	128,4
Ecuador	341.661,7	554.153,8	62,2
México	744.589,7	1.205.198,6	61,9
Paraguay	123.061,5	120.088,0	-2,4
Perú	381.556,5	612.257,2	60,5
Uruguay	72.268,3	106.998,1	48,1
Venezuela	5.448.913,4	10.656.366,9	95,6
R.Dom.	45.747,9	59.013,1	29,0
<b>Total</b>	<b>12.467.691,8</b>	<b>22.807.573,3</b>	<b>82,9</b>

No obstante el crecimiento de las operaciones cursadas en 2007 en la casi totalidad de los países miembros, cabe señalar que dicho comportamiento responde a la utilización del Convenio por parte de Venezuela. En efecto, tomando en cuenta los débitos, pues la canalización de la operación se realiza a través del país importador, la expansión por tal concepto por parte de Venezuela (95,6%) explica por sí sola el total del crecimiento global (100,7%), tal como se aprecia en el siguiente Cuadro.

### CUADRO 2

#### **Evolución de los débitos Período: 2006 - 2007**

Miles de dólares y Porcentajes						
Países	2006		2007		Variación	
	Valores	%	Valores	%	%	Contribución
Argentina	107.536,2	1,7	114.592,0	1,0	6,6	0,1
Bolivia	28.881,9	0,5	45.355,0	0,4	57,0	0,3
Brasil	69.319,7	1,1	123.980,5	1,1	78,9	1,1
Colombia	25.461,6	0,4	25.554,2	0,2	0,4	0,0
Chile	63.765,7	1,0	49.090,7	0,4	-23,0	-0,3
Ecuador	151.279,9	2,4	152.859,4	1,3	1,0	0,0
México	4.979,6	0,1	9.837,9	0,1	97,6	0,1
Paraguay	49.506,2	0,8	34.445,0	0,3	-30,4	-0,3
Perú	193.061,8	3,1	78.024,3	0,7	-59,6	-2,2
Uruguay	47.942,3	0,8	57.845,6	0,5	20,7	0,2
Venezuela	5.446.363,2	87,4	10.653.188,9	93,4	95,6	100,7
R.Dom.	45.747,9	0,7	59.013,1	0,5	29,0	0,3
<b>TOTAL</b>	<b>6.233.845,9</b>	<b>100,0</b>	<b>11.403.786,6</b>	<b>100,0</b>	<b>82,9</b>	<b>100,0</b>

Dicho resultado se basa en la tendencia experimentada por Venezuela, que ha pasado de representar el 12,5% de los débitos en 2003 -cuando ocupaba un cuarto lugar de importancia detrás de Ecuador, Perú y Argentina-, a un 87,4% en 2006 y al 95,6% señalado en 2007.

Considerados los países excepto Venezuela, dicho conjunto experimentó una reducción en los débitos canalizados al variar de 787 millones de dólares a 751 millones de dólares, con una disminución de 4,7%. A nivel individual fueron tres países los que experimentaron reducciones, siendo la más pronunciada y de mayor incidencia la correspondiente a Perú (59,6%). Entre los países que registraron incrementos, los más importantes correspondieron a México (97,6%), Brasil (78,9%) y Bolivia (57,0%).

### II.3 Índice de equilibrio y grado de compensación

El Cuadro 3 presenta los saldos multilaterales, tomando en cuenta los movimientos ajustados, el índice de equilibrio y el grado de compensación, a nivel global y para cada país.

Del análisis de los saldos de 2007, se destaca una importante concentración, tanto de los deudores, donde Venezuela representa el 99,4%, como -aunque en menor grado- de los acreedores, de los cuales el 79,6% corresponde a Colombia, Brasil y México, según rango de incidencia individual de los mismos. Respecto al año anterior, cabe notar el incremento de la posición deudora de Venezuela y, en contrapartida, los aumentos relativamente generalizados en los saldos de los países acreedores. La excepción fue Bolivia, cuyo saldo se redujo. Por su parte, es de señalar que Perú pasó de una posición deudora en 2006 a una acreedora en 2007, en tanto que Uruguay y República Dominicana son los restantes países que presentan saldo deudor como Venezuela.

### CUADRO 3

#### **Saldos multilaterales, índice de equilibrio y grado de compensación por país Período: 2006 - 2007**

Miles de dólares y Porcentajes

Países	2006			2007		
	Saldos	Índice de Equilibrio	Grado de Compensación	Saldos	Índice de Equilibrio	Grado de Compensación
Argentina	195.397	35,5%	23,5%	621.493	15,6%	23,9%
Bolivia	29.654	49,3%	6,6%	11.539	79,7%	5,2%
Brasil	2.038.985	3,3%	100,0%	2.872.085	4,1%	100,0%
Colombia	2.192.966	1,1%	31,7%	4.477.427	0,6%	16,0%
Chile	262.960	19,5%	72,1%	793.808	5,8%	74,1%
Ecuador	39.102	79,5%	15,4%	248.435	38,1%	16,0%
México	734.631	0,7%	100,0%	1.185.523	0,8%	100,0%
Paraguay	24.049	67,3%	7,0%	51.198	40,2%	9,8%
Perú	-4.567	97,6%	14,4%	456.209	14,6%	8,8%
Uruguay	-23.616	50,7%	15,6%	-8.693	85,0%	20,0%
Venezuela	-5.443.813	0,0%	0,0%	-10.650.011	0,0%	0,0%
R.Dom.	-45.748	0,0%	0,0%	-59.013	0,0%	0,0%
<b>Total</b>	<b>0</b>	<b>100,0%</b>	<b>3,5%</b>	<b>0</b>	<b>100,0%</b>	<b>2,2%</b>

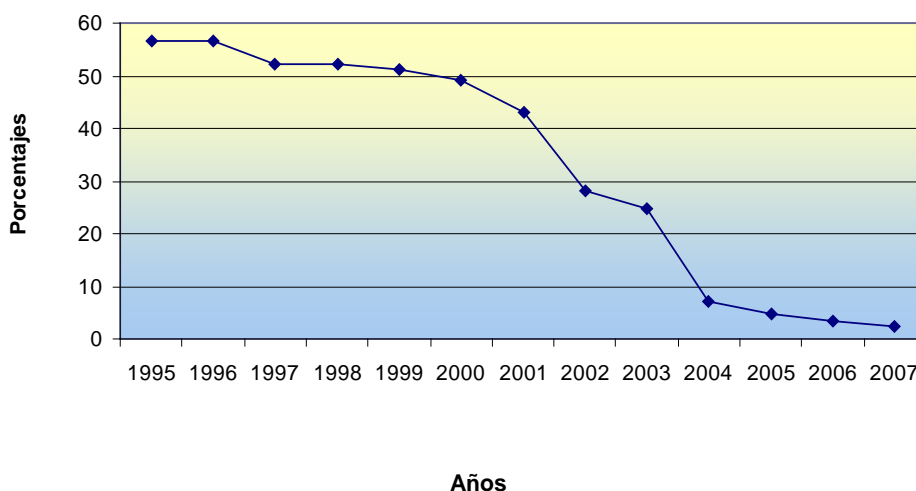
Observando los resultados del índice de equilibrio <sup>3)</sup> de cada país, se puede apreciar que Uruguay registró el mayor nivel del indicador (85%), seguido por Bolivia (79,7%), Paraguay (40,2%) y Ecuador (38,1%). Por otra parte, y más significativo, el principal deudor (Venezuela) y los principales acreedores (Colombia, México y Brasil) presentaron los menores niveles en el índice de equilibrio.

En cuanto al grado de compensación por país <sup>4)</sup>, los mayores valores correspondieron a Brasil, México (100% cada uno) y Chile (74,1%). Por su parte, República Dominicana y Venezuela, cada uno con 0%, presentaron los valores mínimos de compensación. Entre los cambios más representativos, Uruguay aumentó su grado de compensación respecto a 2006, mientras que Colombia y Perú fueron los que descendieron en mayor grado. Los restantes países mantuvieron en 2007 niveles similares a los del año previo.

En lo que se refiere al ahorro en la utilización de divisas convertibles, el Sistema, en el año en estudio, dio lugar a un grado de compensación global multilateral que, en cifras ajustadas, fue de 2,2% frente al 3,5% en 2006. Este indicador muestra una caída sostenida, que comenzó en 1991 y se acentuó entre 2001 y 2004, año este último en que el grado de compensación alcanzó valores de un dígito. Este comportamiento se mantiene, alcanzando en 2007 un nuevo mínimo histórico, tal como se aprecia en el Gráfico 2.

## GRÁFICO 2

### **Grado de compensación global multilateral Período: 1995 - 2007**



<sup>3)</sup> Nota explicativa: El “índice de equilibrio” refleja la relación entre el total de débitos y créditos (cifras ajustadas) que cada país canaliza a través del Convenio de Pagos. Se construye como el cociente entre el menor de ambos valores y el mayor de ellos. Un valor de 100% indica que los montos de débitos y créditos canalizados por el país son iguales, por tanto cuanto más alejado de dicho valor (más cercano a 0%) más desiguales son los mismos.

<sup>4)</sup> Nota explicativa: El “grado de compensación” por país refleja la relación entre el monto efectivamente compensado por el país en cada período de la Compensación Multilateral sobre el total de débitos cursados por el Convenio (tomando para ellos las cifras ajustadas). De esta forma el grado de compensación es un indicador del ahorro de divisas que logra el país (es decir, que porcentaje de las divisas que debía transferir en concepto de débitos, no transfiere fruto de la compensación). Por su parte, el “grado de compensación global multilateral” se define como la relación entre el monto de las compensaciones multilaterales (la suma del total compensado en cada período) y el total de operaciones cursadas por el conjunto (según las cifras ajustadas).

El Cuadro 4 contiene un resumen de lo acontecido en los últimos cinco años, con el detalle, entre otros, de las operaciones cursadas, ahorro y transferencia de divisas, pagos anticipados, grados de compensación y el ahorro potencial de divisas.

#### CUADRO 4

##### **Resumen de los principales aspectos del Sistema de Pagos Período: 2003 - 2007**

Miles de dólares y Porcentajes

Años	2003	2004	2005	2006	2007
Operaciones cursadas	702.324,6	2.402.045,9	4.106.497,9	6.233.845,9	11.403.786,6
Divisas transferidas	528.325,0	2.233.444,4	3.917.123,4	6.013.736,8	11.150.359,3
Ahorro de divisas	173.999,5	168.601,5	189.374,5	220.109,1	253.427,3
% Grado de compensación	24,8	7,0	4,6	3,5	2,2
Pagos anticipados	406.627,5	1.912.732,0	3.409.805,1	5.361.137,3	10.369.790,4
% Pagos ant. / Operac. cursadas	57,9	79,6	83,0	86,0	90,9
% Pagos ant. / Div. transferidas	77,0	85,6	87,0	89,1	93,0
Ahorro potencial de divisas	279.554,5	492.305,7	517.443,8	711.693,1	683.183,8
% Grado de compensación potencial	39,8	20,5	12,6	11,4	6,0
Diferencia Ah.div - Ah. pot. div.	105.555,0	323.704,2	328.069,3	491.584,0	429.756,5

La variación del grado de compensación se ve afectada tanto por el grado de equilibrio comercial de las operaciones cursadas por el Convenio, como por el uso de los pagos anticipados. El denominado grado de compensación potencial <sup>5)</sup> es un indicador que puede usarse para analizar ambos factores.

Su evolución, al no estar afectada por los pagos anticipados, permite analizar los efectos que las variaciones en el equilibrio del Sistema tienen sobre la capacidad de ahorro de divisas. En ese sentido, la sostenida reducción que el mismo ha experimentado en los últimos años, hasta alcanzar un mínimo de 6,0% en 2007, refleja el aumento del desequilibrio en los saldos comerciales, el cual ha sido muy significativo entre 2004 y 2007, producto de la expansión ya comentada de los débitos de Venezuela.

Por otra parte, la diferencia entre dicho indicador y el grado de compensación, muestra el ahorro de divisas “no realizado” debido a las transferencias anticipadas. En 2007, esa diferencia fue de 3,8 puntos porcentuales, equivalente a más de 429 millones de dólares. Cabe resaltar que por cuarto año consecutivo, el monto “no realizado” supera el valor efectivamente ahorrado en divisas.

#### II.4 Participación en los pagos y en el comercio intrarregional

El Cuadro 5 presenta la participación de cada uno de los países miembros en el total de operaciones del Sistema y en el comercio intrarregional, durante 2006 y 2007.

En lo que respecta al total de pagos cursados, la mayor participación durante 2007 correspondió a Venezuela (46,7%), seguido por Colombia (19,9%) y Brasil (13,7%). Las restantes contribuciones oscilaron entre el 5,3% de México y el 0,3% de República Dominicana.

<sup>5)</sup> Nota explicativa: El “grado de compensación potencial” se construye tomando en cuenta las cifras ajustadas de débitos y créditos en cada período de compensación, obteniendo de dicha forma cual podría haber sido el monto compensado de no haber existido transferencias anticipadas. Ese valor se divide entre el total de operaciones cursadas en cifras ajustadas.



## CUADRO 5

### Participación de los países en el Sistema de Pagos y en el comercio intrarregional Período: 2006 - 2007

Países	2006		2007	
	Pagos	Comercio	Pagos	Comercio
Argentina	3,3	18,0	3,7	17,9
Bolivia	0,7	2,3	0,4	2,2
Brasil	17,5	26,0	13,7	25,6
Colombia	18,0	7,8	19,9	8,5
Chile	3,1	11,4	3,9	10,7
Ecuador	2,7	4,0	2,4	4,0
México	6,0	11,3	5,3	10,7
Paraguay	1,0	1,7	0,5	2,1
Perú	3,1	5,8	2,7	5,6
Uruguay	0,6	2,3	0,5	2,3
Venezuela	43,7	7,9	46,7	9,3
R.Dom.	0,4	1,5	0,3	1,3
Totales	100,0	100,0	100,0	100,0

- Notas:
- La participación de cada país resulta de la sumatoria de sus débitos y créditos individuales sobre la sumatoria de los débitos y créditos del conjunto.
  - La información de comercio corresponde al intercambio entre los países miembros del Convenio.
  - Las cifras de comercio de 2007 son estimadas.

Con relación al comercio intrarregional, durante 2007 puede observarse que las mayores participaciones correspondieron a Brasil (25,6%), Argentina (17,9%) y México y Chile (10,7% cada uno), conjunto de países que sumados representaron prácticamente las dos terceras partes del total. En los demás casos, los porcentajes se ubicaron entre el 9,3% de Venezuela y el 1,3% de República Dominicana.

La comparación entre ambas variables permite apreciar que países utilizan más intensivamente las operaciones del Convenio, tomando en cuenta la dimensión de su comercio intrarregional. En tal sentido, Venezuela y Colombia muestran una participación en los pagos mayor que en el comercio. Por otra parte, son los dos países que evidenciaron crecimientos en las participaciones de ambos indicadores.

#### II.5 Comercio y pagos

El Cuadro 6 presenta la relación entre los débitos y las importaciones intrarregionales para cada uno de los países miembros. Dicha relación es un indicador del grado de utilización del Convenio en cada país, ya que la canalización de la operación se hace a través del país importador, el cual posteriormente es debitado en el momento del reembolso. Al respecto, se observa que el país que mayor uso relativo hizo del Convenio en 2007 fue Venezuela, canalizando a través de este mecanismo el 65,9% de sus importaciones intrarregionales, en tanto que en los demás países tal relación fue menor al 2,8%, guarismo éste que correspondió a Ecuador.

## CUADRO 6

### **Relación entre pagos de la compensación y el comercio intrarregional Período: 2006 – 2007**

Miles de dólares y porcentajes

Países	2006			2007		
	Débitos (1)	Importaciones (2)	% (1/2)	Débitos (1)	Importaciones (2)	% (1/2)
Argentina	107.536	14.796.209	0,7	114.592	18.785.961	0,6
Bolivia	28.882	1.658.123	1,7	45.355	1.971.462	2,3
Brasil	69.320	17.147.118	0,4	123.981	21.529.581	0,6
Colombia	25.462	8.138.946	0,3	25.554	9.734.694	0,3
Chile	63.766	12.720.697	0,5	49.091	14.091.987	0,3
Ecuador	151.280	4.651.138	3,3	152.859	5.459.206	2,8
México	4.980	12.515.255	0,0	9.838	12.609.839	0,1
Paraguay	49.506	2.107.670	2,3	34.445	2.929.819	1,2
Perú	193.062	6.640.871	2,9	78.024	7.729.785	1,0
Uruguay	47.942	2.929.026	1,6	57.846	3.379.098	1,7
Venezuela	5.446.363	10.239.810	53,2	10.653.189	16.168.657	65,9
R.Dom.	45.748	2.735.853	1,7	59.013	2.921.235	2,0
<b>Totales</b>	<b>6.233.846</b>	<b>96.280.716</b>	<b>6,5</b>	<b>11.403.786,6</b>	<b>117.311.324</b>	<b>9,7</b>

Nota: Las cifras de comercio de 2007 son estimadas.

La evolución de dicho ratio mostró comportamientos dispares entre los países, con cinco casos de reducción, uno sin variación, y los seis restantes de incremento. No obstante, lo más relevante es que las variaciones fueron en general poco significativas, con la única excepción de Venezuela que incrementó dicho ratio del 53,2% al 65,9%.

A nivel del conjunto de los países, la relación entre pagos y comercio alcanzó al 9,7% en 2007, superando al 6,5% del año anterior y constituyéndose en el cuarto aumento anual consecutivo. Cabe mencionar que el 1,6% registrado en 2003 fue la menor relación en la historia del Convenio, en tanto que la media histórica se ubicó en el 24,3%.

De todas formas, debe destacarse que dicho incremento obedeció básicamente al comportamiento de Venezuela. Si se consideran los débitos e importaciones realizadas por los restantes países en conjunto, el ratio entre ambas magnitudes muestra una reducción en 2007, pasando del 0,9% al 0,7%. Ello indica que en un contexto de crecimiento generalizado del comercio intrarregional, dicho dinamismo no fue acompañado, en general, por un ritmo igual en las operaciones canalizadas por el Convenio.

#### **II.6 Relaciones de pagos bilaterales**

El Cuadro 7 presenta las relaciones bilaterales de pagos (créditos más débitos). Para cada país, los porcentajes de sus relaciones bilaterales de pagos aparecen en las respectivas columnas.

CUADRO 7

**Importancia porcentual de los pagos bilaterales  
Período: 2007**

Países	Arg	Bol	Bra	Col	Chi	Ecu	Mex	Par	Per	Uru	Ven	R.Dom
Arg		17,7	4,0	0,0	0,9	2,1	0,0	5,7	2,9	13,1	6,1	0,0
Bol	2,1		0,7	0,0	0,4	0,3	0,0	0,0	0,4	0,1	0,5	0,0
Bra	14,6	21,1		0,4	14,3	17,5	0,2	20,7	8,1	40,4	24,1	75,1
Col	0,2	0,7	0,5		0,2	2,9	0,0	0,0	1,2	0,6	41,9	22,2
Chi	1,0	3,5	4,1	0,0		3,9	0,5	3,7	1,2	2,7	6,7	0,0
Ecu	1,4	1,8	3,1	0,4	2,4		0,4	0,0	1,4	0,3	3,7	0,0
Mex	0,0	0,4	0,1	0,0	0,7	0,8		0,0	0,3	4,7	11,1	1,5
Par	0,8	0,1	0,8	0,0	0,5	0,0	0,0		0,6	0,0	0,8	0,0
Per	2,1	2,2	1,6	0,2	0,8	1,6	0,2	3,2		0,9	4,8	1,3
Uru	1,6	0,1	1,4	0,0	0,3	0,1	0,4	0,0	0,2		0,4	0,0
Ven	76,2	52,5	82,3	98,7	79,5	70,8	98,2	66,6	83,6	37,1		0,0
R.Dom	0,0	0,0	1,4	0,3	0,0	0,0	0,1	0,0	0,1	0,0	0,0	
<b>Total</b>	<b>100,0</b>	<b>100,0</b>	<b>100,0</b>	<b>100,0</b>	<b>100,0</b>	<b>100,0</b>	<b>100,0</b>	<b>100,0</b>	<b>100,0</b>	<b>100,0</b>	<b>100,0</b>	<b>100,0</b>

Como se puede observar, Venezuela es el principal socio en materia de operaciones canalizadas por el Convenio de Pagos al superar el 50% de participación para nueve de sus socios, destacándose los casos de Colombia (98,7%), México (98,2%), Perú (83,6%), Brasil (82,3%) y Chile (79,5%). Por su parte, Brasil es el principal socio de Uruguay (40,4%) y de República Dominicana (75,1%), en tanto que para Venezuela el socio principal es Colombia (41,9%), ocupando el segundo lugar Brasil (24,1%).

#### II.7 Líneas bilaterales de crédito recíproco y su utilización

Las líneas de crédito recíproco cubren los saldos que diariamente se producen en las relaciones bilaterales vigentes entre los Bancos Centrales miembros en cada período. Las mismas no registraron modificaciones durante 2007.<sup>6)</sup> En consecuencia, al 31 de diciembre de dicho año el total de líneas de crédito ordinarias ascendió a 2.827,7 millones de dólares.

El Cuadro 8 muestra que la utilización de las líneas de crédito recíprocas entre los Bancos Centrales participantes en 2007, han proporcionado una cobertura suficiente para los movimientos entre ellos, con algunas excepciones, sobre todo las relaciones de Venezuela con determinados copartícipes.<sup>7)</sup>

<sup>6)</sup> En el **Anexo Cuadro 6** se detallan las líneas bilaterales de crédito recíproco entre los miembros.

<sup>7)</sup> En el **Anexo Cuadro 7** se presentan los saldos bilaterales por país de cada cuatrimestre y el monto de la línea de crédito.

## CUADRO 8

### Índice de utilización de las líneas bilaterales de crédito recíprocas Período: 2007

Miles de dólares y Porcentajes

PAÍSES	2007						
	L. Créd. Bil. Ordin.	Saldos de la Compensación - 2007			Saldos / Líneas Ordinarias		
	(31/12/07)	1er. Período	2do. Período	3er. Período	%	%	%
AR-EC	3.500	4.373	3.608	2.607	125,0	103,1	74,5
AR-VE	30.000	166.273	217.688	264.211	554,2	725,6	880,7
BO-BR	1.000	-5.223	-9.191	-7.185	-522,3	-919,1	-718,5
BO-EC	50	289	318	392	578,5	636,0	783,7
BO-VE	500	18.295	15.967	19.335	3659,0	3193,5	3867,0
BR-EC	30.000	35.969	35.970	24.939	119,9	119,9	83,1
BR-VE	200.000	625.511	895.126	1.047.506	312,8	447,6	523,8
BR-DO	4.000	5.182	13.234	25.875	129,5	330,8	646,9
CO-VE	30.000	1.063.069	1.396.026	2.010.280	3543,6	4653,4	6700,9
CO-DO	5.000	8.447	3.206	1.423	168,9	64,1	28,5
CH-PA	1.500	628	1.869	1.831	41,9	124,6	122,1
CH-VE	80.000	155.052	257.041	296.790	193,8	321,3	371,0
EC-VE	15.000	104.863	125.501	156.535	699,1	836,7	1043,6
ME-VE	30.000	244.551	400.369	538.717	815,2	1334,6	1795,7
PA-VE	500	32.551	33.024	14.443	6510,2	6604,7	2888,6
PE-VE	25.000	95.037	162.736	253.783	380,1	650,9	1015,1
UR-VE	800	9.400	11.187	19.144	1175,0	1398,4	2393,0

\* Un valor positivo indica saldo acreedor y un valor negativo, saldo deudor. Un valor absoluto mayor a 100 (sombreados) indica insuficiencia de la línea de crédito.

## II.8 Transferencias anticipadas

El Cuadro 9 muestra los pagos anticipados efectuados en 2007. En valores monetarios, las transferencias ascendieron a 10.369,8 millones de dólares, en tanto que las operaciones canalizadas fueron por un importe de 11.403,8 millones de dólares.

## CUADRO 9

### Transferencias anticipadas Período: 2007

Miles de dólares

Pagadores	Receptores												Total
	Arg.	Bol.	Bra.	Col.	Chi.	Ecu.	Méx.	Par.	Per.	Uru.	Ven.	R. Dom.	
Arg.	-	0	86.804	0	370	0	0	0	0	0	0	0	87.174
Bol.	17.027	-	20.678	473	2.711	236	404	52	1.122	8	0	0	42.713
Bra.	0	0	-	0	0	0	0	0	0	0	0	0	0
Col.	1.858	196	16.008	-	0	1.672	0	0	1.526	213	0	0	21.473
Chi.	4.627	193	25	1.871	-	2.175	0	0	3.792	47	0	0	12.729
Ecu.	9.801	984	87.526	9.582	9.746	-	2.742	0	7.132	203	0	0	127.716
Méx.	0	0	0	0	0	0	-	0	0	0	0	0	0
Par.	3.154	0	23.134	4	4.229	0	10	-	2	0	0	0	30.532
Per.	15.094	769	44.861	4.358	1.945	148	99	3.826	-	47	0	0	71.148
Uru.	9.972	0	26.539	342	2.003	0	3.803	0	552	-	0	0	43.211
Ven.	593.210	48.659	2.345.206	4.183.004	638.691	360.048	1.117.866	77.803	477.859	37.064	-	0	9.879.409
R. Dom.	0	0	40.508	12.281	0	0	895	0	0	0	0	-	53.685
<b>Total</b>	<b>654.742</b>	<b>50.801</b>	<b>2.691.289</b>	<b>4.211.915</b>	<b>659.694</b>	<b>364.279</b>	<b>1.125.820</b>	<b>81.681</b>	<b>491.985</b>	<b>37.582</b>	<b>0</b>	<b>0</b>	<b>10.369.790</b>

Tal como se desprende del mismo, merece destacarse, con relación a los países que efectuaron transferencias, que el mayor pagador fue Venezuela (95,3%), mientras

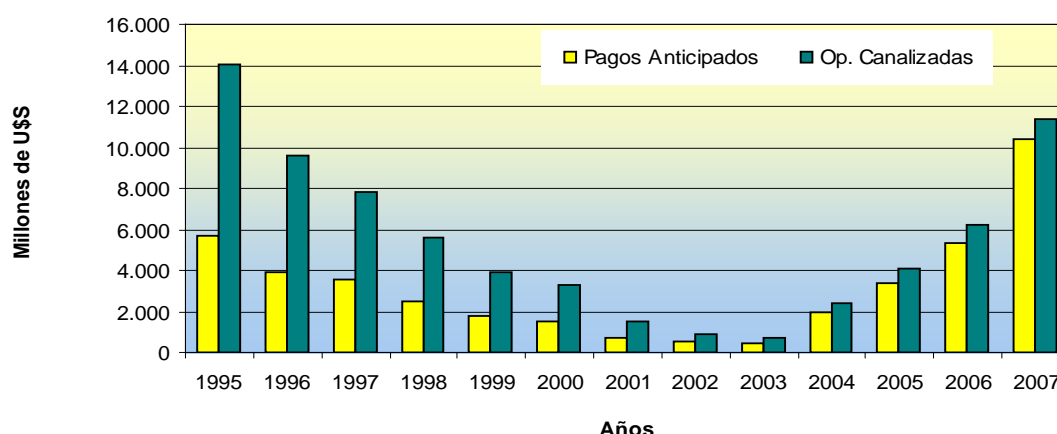
que Brasil y México no efectuaron pagos anticipados en dicho año. Por otro lado, los mayores receptores por dicho concepto fueron Colombia (quién recibió el 40,6% de los pagos anticipados), Brasil (26,0%) y, en menor medida, México (10,9%), mientras que Venezuela y República Dominicana no recibieron transferencias de este tipo.

El hecho que algunos países reflejen una condición simultánea de pagadores y receptores, se explica por el fenómeno ya comentado de los pagos anticipados voluntarios antes del cierre de cada cuatrimestre. Su posición global, superavitaria o deficitaria en el año, es el producto de relaciones bilaterales de distinto signo que, independientemente de los resultados de la compensación multilateral, conjugan los pagos anticipados que efectúan o bien reciben con los socios, conforme el desarrollo de sus cuentas bilaterales.

Es importante señalar que, tal como se observa en el Gráfico 3, la relación entre las transferencias anticipadas y las operaciones cursadas ha sido creciente desde inicios de los noventa. Dicho porcentaje, que había sido del 40,4% en 1996, fue del 90,9% en 2007, evidenciando, en consecuencia, un significativo uso de esta modalidad.

**GRÁFICO 3**

**Pagos anticipados y operaciones canalizadas  
Período: 1995 - 2007**



La razón de este comportamiento radica en la situación de liquidez de la mayoría de los Bancos Centrales miembros, los cuales, desde 1992, realizan transferencias anticipadas voluntarias como forma de optimizar su manejo de tesorería, en virtud que el diferencial entre las tasas de interés cobradas por los débitos en las cuentas del Convenio y las que se obtienen en el mercado internacional por la colocación de las reservas, alienta este procedimiento. Asimismo, también se relaciona con el desequilibrio que viene caracterizando el actual ciclo de recuperación de la operativa, lo cual disminuye la capacidad de ahorro de divisas y refuerza la lógica financiera de los pagos.

## II.9 Tasas de interés

Con la aprobación de la Resolución 90 del Consejo para Asuntos Financieros y Monetarios en el marco de la XXXIII reunión celebrada en 1998, se acordó sustituir la base de cálculo de la tasa de interés, incorporando la LIBOR en lugar de la PRIME a partir del primer cuatrimestre de 1999.

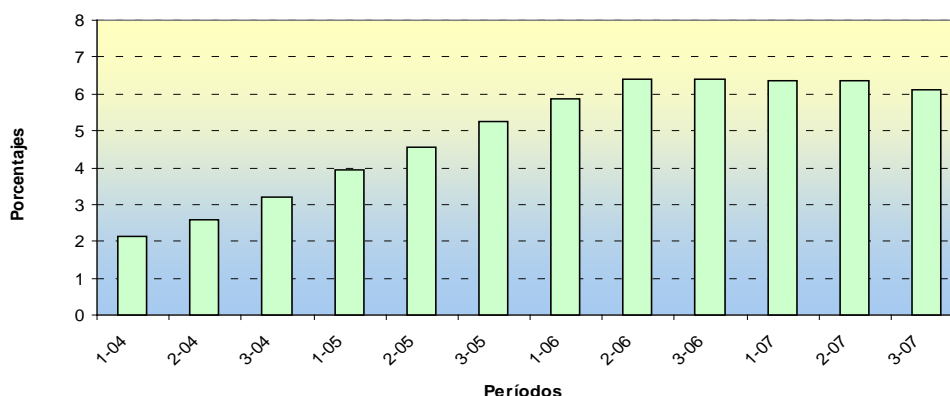
Desde entonces, la evolución de la tasa de interés registró un comportamiento descendente, alcanzando su mínimo en el primer cuatrimestre de 2004 (2,14%), mostrando posteriormente un período ascendente hasta el 6,4% en el segundo

cuatrimestre de 2006, nivel que se mantuvo en los siguientes tres cuatrimestres para luego descender al 6,13% en el último de 2007, tal como se aprecia en el Gráfico 4.

Se estima que dada la situación internacional, es de esperar nuevas reducciones de la tasa de referencia durante 2008.

**GRAFICO 4**

**Tasa de interés  
Período: 2004 - 2007**



**II.10 Utilización de los instrumentos de pago**

El Cuadro 10 presenta el número (cantidad), los valores monetarios (U\$\$) y los correspondientes porcentajes de participación sobre el total de cada uno de los instrumentos que ampararon las operaciones canalizadas por el Convenio en 2006 y 2007.

Al respecto, se produjo un aumento significativo en el número de Órdenes de Pago, incrementando su participación en el total del 64,5% en 2006 al 68,6% en 2007. Tal variación repercutió negativamente en los restantes instrumentos, en particular, en las Cartas de Crédito, Créditos Documentarios y Comisiones y Gastos, cuya importancia relativa se redujo del 33,5% del total al 30,2% entre los años citados.

**CUADRO 10**

**Estructura de los instrumentos canalizados  
Período: 2006 - 2007**

Cantidad y Miles de dólares

Instrumentos	2006				2007			
	Nº	%	Miles US\$	%	Nº	%	Miles US\$	%
CC/Cred.Docum.+ CCI/CDI+CG	26.727	33,5	3.164.219	50,8	41.103	30,2	4.767.341	41,8
Letras (LA+LAI)	756	0,9	60.053	1,0	966	0,7	191.611	1,7
Pagarés (PA+PAI)	822	1,0	149.922	2,4	774	0,6	148.669	1,3
Pagarés Desc. (PE)	0	0,0	0	0,0	0	0,0	0	0,0
O. Pago (OP+OD)	51.376	64,5	2.854.450	45,8	93.419	68,6	6.290.551	55,2
Giros Nominat. (GN)	0	0,0	0	0,0	0	0,0	0	0,0
<b>Total</b>	<b>79.681</b>	<b>100,0</b>	<b>6.228.643</b>	<b>100,0</b>	<b>136.262</b>	<b>100,0</b>	<b>11.398.172</b>	<b>100,0</b>

Cabe recordar que, históricamente, el uso de Órdenes de Pago era cercano al de las Cartas de Crédito. Sin embargo, por causa de algunas medidas internas adoptadas por los Bancos Centrales miembros, a partir de 1999 se produce una primacía notoria en el uso de las Cartas de Crédito sobre el de las Órdenes de Pago - entre 1999 y 2003 representaron más del 80%-. Esta situación se revirtió en los cuatro últimos años con la recuperación de la operativa del Convenio, asociado al tipo de instrumento utilizado por Venezuela.

Respecto a los valores totales canalizados por cada tipo de instrumento, en 2007 las Órdenes de Pago pasan a ocupar el primer lugar, al aumentar su participación en la operativa total del 45,8% al 55,2%, mientras que las Cartas de Crédito, Créditos Documentarios y Comisiones y Gastos descienden al segundo lugar, con una participación del 41,8%. También se invierten los lugares ocupados por las Letras y los Pagarés, al incrementar el primer tipo de instrumento su participación en el total al 1,7%, superando las operaciones respaldadas por Pagarés que descendieron al 1,3%. <sup>8)</sup>

Por su parte, nuevamente no se registraron operaciones mediante Giros Nominativos -la última operación fue en 2001-, ni en Pagarés de descuento de instrumentos emitidos a plazo (PE), mecanismo que en 1999 movilizó recursos por U\$S 102 millones y que no registra operaciones desde el 2003.

#### II.11 Instituciones autorizadas

De acuerdo a la información relevada en la Secretaría General, al 14 de enero de 2008 operaban por el Convenio de Pagos un total de 531 "Instituciones Autorizadas", entendiéndose por tales, según lo establecido en el Reglamento del Convenio de Pagos, todas las sucursales o agencias de cualquier banco comercial que operan directamente.

Tal como se observa en el Cuadro 11, a excepción de Venezuela, que experimentó un incremento, y República Dominicana, que no registró cambios, los restantes países acusan un descenso en el número de instituciones autorizadas, liderados por Brasil cuya disminución explica, principalmente, la variación total de entidades.

### CUADRO 11

#### **Número de instituciones autorizadas Período: 2006 - 2007**

Países	2006	2007
Argentina	34	32
Bolivia	32	32
Brasil	293	276
Colombia	21	20
Chile	28	27
Ecuador	44	42
México	15	14
Paraguay	17	14
Perú	12	11
Uruguay	23	21
Venezuela	34	35
R.Dom.	7	7
<b>Totales</b>	<b>560</b>	<b>531</b>

**Nota:** La información correspondiente al 2006 es al 12/01/07 y la perteneciente al 2007 es al 14/01/08.

<sup>8)</sup> En el **Anexo Cuadros 8 y 9**, se presenta la información estadística discriminada por número, tipo de instrumento y valores correspondientes a 2007.

### III. EVOLUCIÓN HISTÓRICA DEL FUNCIONAMIENTO DEL CONVENIO DE PAGOS

El Cuadro 12 presenta los datos anuales relacionados con las operaciones cursadas, incluyendo las cifras de comercio intrarregional (importaciones), lo cual permite observar los volúmenes de pagos y su grado de compensación multilateral, así como la vinculación y proporción de los pagos respectivos sobre las importaciones.

La canalización de operaciones por el Convenio fue creciente desde 1966 hasta 1981. En dicho desarrollo fue importante, durante los primeros años de funcionamiento, la incorporación gradual de todos los actuales miembros del Sistema y el perfeccionamiento de las relaciones bilaterales entre los mismos, la cual culminó en 1979 al completarse la red de posibles líneas bilaterales de crédito entre los Bancos Centrales miembros de ALADI.

A su vez, con la incorporación de la República Dominicana en 1973, la red de convenios posibles aumentó a 66, de los cuales, con los 9 celebrados por el Banco Central de dicho país, los acuerdos en operación llegaron a 64.

En 1982 se produce un primer retroceso en la operativa del Convenio, causada por la crisis de liquidez y del comercio intrarregional, comportamiento que, con oscilaciones, permanece hasta 1986, año a partir del cual se recupera la tendencia al crecimiento de los pagos cursados hasta alcanzar en 1992 una canalización de 13.772 millones de dólares.

En 1993, no obstante el alto valor registrado -13.176 millones de dólares-, se observa una disminución con relación al año anterior, a la vez que en 1994 decae un 11% adicional respecto al año precedente. Es en 1995 cuando, además de recuperar el crecimiento de las operaciones cursadas por el Convenio, se logra un total de 14.020 millones de dólares, cifra que representa el mayor valor absoluto histórico registrado hasta el momento.

Sin embargo, dichos niveles no se mantuvieron en el tiempo. Es así que a partir de 1996 se produce un punto de inflexión en la tendencia de la operativa del Convenio de Pagos, registrándose una caída sostenida en el total de operaciones hasta alcanzar su mínimo registro en 2003 con 702 millones de dólares cursados.

A partir de 2004, las operaciones cursadas por el Convenio inician un nuevo proceso de crecimiento ininterrumpido hasta 2007 que, como ya se señalara, representa el cuarto año consecutivo de expansión. No obstante, si bien esta etapa de crecimiento coincide con una nueva fase de expansión del comercio intrarregional, que registra valores históricos permanentemente en los últimos años, la recuperación no parece ser producto de ese dinamismo ni de una reversión en la situación estructural del Convenio, sino meramente resultado del comportamiento particular de Venezuela, país que incrementa en forma sostenida la canalización de operaciones.

Es interesante analizar la evolución de la operativa en relación al comercio intrarregional, cuyo ratio muestra un crecimiento relativamente sostenido hasta fines de los ochenta. Es precisamente en la segunda mitad de esa década cuando la operativa global del Convenio se ubica en torno al 90% del comercio entre los países miembros.

Desde comienzos de los noventa esta relación comienza a descender en forma rápida y sostenida. En la primera mitad de la década, producto básicamente del dinamismo del comercio intrarregional, que no es acompañado por la operativa del Convenio que crece pero a un ritmo menor. A partir de 1995 el principal factor en la



caída del ratio analizado, es la reducción en la canalización de operaciones a través del Convenio. De esta forma, en 2003 alcanza su mínimo histórico ubicándose en apenas el 1,6%

## CUADRO 12

### ESTADÍSTICA HISTÓRICA DEL USO DEL CONVENIO

Millones de dólares

Años	Transferencias Anticipadas (1)	Divisas Transferidas (2)	Operaciones Canalizadas (3)	% (2/3) (2/3)	Importaciones Intrarregionales (4)	% (3/4) (3/4)
1966	0,0	31,4	106,4	29,5	985,0	10,8
1967	0,0	93,8	332,8	28,2	1.008,0	33,0
1968	0,0	129,5	392,1	33,0	1.062,0	36,9
1969	0,0	81,0	481,8	16,8	1.301,0	37,0
1970	15,0	109,6	560,5	19,5	1.354,0	41,4
1971	24,2	136,2	695,2	19,6	1.485,0	46,8
1972	8,7	188,6	979,2	19,3	1.664,0	58,8
1973	10,2	281,3	1.398,4	20,1	2.312,0	60,5
1974	77,7	387,3	2.275,9	17,0	3.930,0	57,9
1975	53,1	661,9	2.384,7	27,8	4.006,0	59,5
1976	105,4	652,3	2.922,9	22,3	4.711,0	62,0
1977	170,1	887,3	3.936,0	22,5	5.962,0	66,0
1978	55,7	1.134,9	4.456,7	25,5	5.939,0	75,0
1979	300,0	1.629,6	6.420,7	25,4	8.671,0	74,0
1980	681,9	2.020,5	8.642,6	23,4	10.529,0	82,1
1981	868,9	2.553,6	9.331,4	27,4	12.199,0	76,5
1982	632,9	2.244,8	7.769,7	28,9	10.620,0	73,2
1983	309,2	1.809,0	6.470,5	28,0	7.698,0	84,1
1984	155,0	2.051,8	6.775,9	30,3	8.543,0	79,3
1985	61,7	1.498,8	6.725,8	22,3	7.533,0	89,3
1986	13,7	1.066,3	6.672,6	16,0	7.674,0	87,0
1987	65,5	1.269,2	7.491,8	16,9	8.496,0	88,2
1988	61,0	1.458,0	8.752,6	16,7	9.914,0	88,3
1989	162,0	2.512,6	10.136,9	24,8	11.147,0	90,9
1990	472,4	3.469,0	10.019,6	34,6	12.691,8	78,9
1991	768,8	2.866,1	11.610,5	24,7	16.036,0	72,4
1992	2.346,9	3.845,3	13.772,2	27,9	20.614,5	66,8
1993	3.293,1	3.823,6	13.175,8	29,0	23.538,9	56,0
1994	3.473,4	3.836,5	11.721,1	32,7	29.322,2	40,0
1995	5.698,1	6.096,5	14.020,2	43,5	35.631,6	39,3
1996	3.887,0	4.176,8	9.621,3	43,4	40.271,2	23,9
1997	3.579,3	3.756,3	7.864,2	47,8	46.979,0	16,7
1998	2.503,1	2.655,0	5.570,2	47,7	45.733,0	12,2
1999	1.735,1	1.923,5	3.930,5	48,9	37.989,5	10,3
2000	1.541,5	1.661,4	3.265,9	50,9	47.157,3	6,9
2001	730,6	840,7	1.472,8	57,1	45.818,4	3,2
2002	523,6	660,2	917,9	71,9	40.157,0	2,3
2003	406,6	528,3	702,3	75,2	44.882,9	1,6
2004	1.912,7	2.233,4	2.402,0	93,0	61.374,0	3,9
2005	3.409,8	3.917,1	4.106,5	95,4	77.702,1	5,3
2006	5.361,1	6.013,7	6.233,8	96,5	96.280,7	6,5
2007	10.369,8	11.150,4	11.403,8	97,8	117.311,3	9,7
<b>TOTALES</b>	<b>55.844,9</b>	<b>88.342,9</b>	<b>237.923,9</b>	<b>37,1</b>	<b>978.234,4</b>	<b>24,3</b>
				<b>62,9</b>		

1. Se entiende por Divisas Transferidas, la sumatoria de los saldos multilaterales de la compensación, más/menos los resultados de los ajustes derivados de la operación de arreglos bilaterales y las transferencias anticipadas.
2. Se entiende por Operaciones Canalizadas aquellas que realmente se cursaron por el Convenio, es decir, la sumatoria del total global de los débitos del conjunto de países, más/menos los resultados de los ajustes derivados de la operación de arreglos bilaterales y las transferencias anticipadas.
3. A partir del año 1998 las cifras de importaciones intrarregionales contienen datos de las importaciones de y desde la República Dominicana. Las cifras de importaciones del año 2007 son estimadas.

Finalmente, la reciente recuperación, que ha permitido que la operativa retome valores corrientes similares a los de principios de los noventa, también se reflejó en el aumento de la relación entre operativa y comercio.

Por otra parte, a lo largo de los años de su vigencia se canalizó por el Convenio una cifra acumulada de 237.924 millones de dólares, representando el 24,3% del comercio intrarregional en igual período. De ese total, se pagaron efectivamente 88.343 millones de dólares (divisas transferidas), representando un ahorro promedio en el uso de divisas convertibles del 62,9%.

En otro orden, el mayor grado de compensación multilateral global se registró en 1986, con un 84% del total canalizado, mientras que el menor valor fue del 2,2 en 2007.

El Cuadro 13 presenta las cifras acumuladas por país relativas al funcionamiento del Convenio de Pagos y Créditos Recíprocos a lo largo de su historia -período 1966-2007-. De acuerdo al mismo, puede señalarse que considerando débitos más créditos, los países que más han utilizado el Convenio han sido Brasil (29,5%), Argentina (19,0%), Venezuela (10,4%) y Chile (9,8%). Por su parte, el mayor Índice de Equilibrio correspondió a Chile (98,8%), seguido de Brasil (88,4%), Bolivia (87,7%) y Argentina (86,7%).

Además, se observa que Argentina, Colombia, Chile, México, Paraguay y Uruguay registran una posición acreedora como resultado de la operativa del Convenio a lo largo de su historia.

### CUADRO 13

#### **Acumulación de débitos, créditos, saldos e índice de equilibrio Período: 1966 - 2007**

Miles de dólares y porcentajes

PAIS	DEBITOS (1)	CREDITOS (2)	SALDOS (3)	DEB+CRE (4)	% (3/4)	INDICE DE EQUILIBRIO
Argentina	41.873.102	48.308.584	6.435.481	90.181.686	7,1	86,7
Bolivia	3.584.065	3.141.829	-442.235	6.725.894	-6,6	87,7
Brasil	74.584.258	65.929.242	-8.655.016	140.513.501	-6,2	88,4
Colombia	12.831.155	17.426.634	4.595.479	30.257.789	15,2	73,6
Chile	23.276.586	23.568.880	292.294	46.845.466	0,6	98,8
Ecuador	9.418.528	3.878.961	-5.539.567	13.297.490	-41,7	41,2
México	7.550.656	18.521.581	10.970.925	26.072.236	42,1	40,8
Paraguay	3.004.788	8.425.962	5.421.175	11.430.750	47,4	35,7
Perú	14.443.041	8.870.884	-5.572.157	23.313.925	-23,9	61,4
Uruguay	13.058.169	20.895.107	7.836.937	33.953.276	23,1	62,5
Venezuela	30.691.783	18.871.745	-11.820.038	49.563.528	-23,8	61,5
R.Dom.	3.607.804	84.526	-3.523.278	3.692.330	-95,4	2,3
TOTALES	237.923.936	237.923.936	0	475.847.872		

#### IV. ASPECTOS INSTITUCIONALES

En el 2007 se realizaron, en Montevideo, Uruguay, la Cuadragésima Reunión del Consejo para Asuntos Financieros y Monetarios (ALADI/CFM/XL/Acta) y, en la sede de la ALADI, la Cuadragésima Octava Reunión de la Comisión Asesora de Asuntos Financieros y Monetarios (ALADI/CAF/XLVIII/Informe).

En las mencionadas reuniones, los miembros acordaron, entre otros aspectos, una serie de encomiendas, propuestas y mandatos relacionados con el funcionamiento del Convenio y, concretamente, con el rediseño del SICAP/ALADI y la puesta en vigencia de la versión Web del mismo, para el último cuatrimestre de 2007. Al respecto, cabe citar que el Consejo dictó, por una parte, la Resolución 100, relativa a la estructura del Código de Reembolso, y por otra, la Resolución Extraordinaria 101 (E) relacionada con la vigencia del SICAP Web.

## V. PERSPECTIVAS

En síntesis, a pesar de experimentar un incremento significativo por cuarto año consecutivo, las bases de la recuperación de la operativa del Convenio de Pagos, fuertemente dependiente de la canalización de débitos por parte de Venezuela, hacen poco probable que dicho crecimiento sea sostenible en el mediano plazo de no producirse cambios en el uso del mecanismo por parte de los restantes países.

En el corto plazo, si bien existe margen de crecimiento de las operaciones para 2008, producto del dinamismo que muestran las importaciones venezolanas desde la región <sup>9)</sup>, las modificaciones anunciadas en la normativa de Venezuela introducen cierto grado de incertidumbre respecto a la evolución de las operaciones canalizadas por este país. En tal sentido, cabe recordar que el uso del Convenio en Venezuela fue fuertemente promovido, debido a que las operaciones canalizadas por el mismo recibieron un tratamiento preferencial.

Respecto a las principales características que viene mostrando la operativa del Convenio en los últimos años, principalmente un fuerte uso de los pagos anticipados y, paralelamente, un bajo grado de compensación (de ahorro de divisas), es esperable que las mismas se mantengan debido a que el desequilibrio creciente que se observa, reduce la utilidad del Convenio en cuanto mecanismo ahorrador de divisas y facilitador del comercio, propiciando el uso de las liquidaciones anticipadas por parte de los Bancos Centrales.

---

<sup>9)</sup> De acuerdo a estimaciones preliminares las importaciones de Venezuela desde los socios de la ALADI creció un 57,7% en 2007 (ver "Informe del Secretario General sobre la evolución del proceso de integración regional durante el año 2007", ALADI/SEC/di 2136 del 7/03/2008).



## **A N E X O**

### **CONVENIO DE PAGOS Y CRÉDITOS RECÍPROCOS**

#### **CUADROS ESTADÍSTICOS**

**Año 2007**

**CUADRO 1:** Débitos, créditos y saldos por país de la compensación (en dólares)

**CUADRO 2:** Transferencias anticipadas (en dólares)

**CUADRO 3:** Débitos, créditos y saldos por país cuatrimestrales ajustados por pagos anticipados, transferencias multilaterales y arreglos de la compensación (en miles de dólares)

**CUADRO 4:** Débitos, créditos y saldos por país ajustados por pagos anticipados, transferencias multilaterales y arreglos de la compensación (en dólares)

**CUADRO 5:** Totales ajustados de movimientos por períodos y acumulado (en miles de dólares)

**CUADRO 6:** Monto de las Líneas de Crédito Recíproco entre Bancos Centrales suscritos de acuerdo al Sistema de Pagos al 31 de diciembre de 2007 (en miles de dólares)

**CUADRO 7:** Índice de utilización de las líneas bilaterales de crédito recíprocas (en miles de dólares y porcentajes)

**CUADRO 8:** Instrumentos - Débitos - Operaciones canalizadas por el Convenio de Pagos

**CUADRO 9:** Instrumentos - Créditos - Operaciones canalizadas por el Convenio de Pagos



## CUADRO 1

### DÉBITOS, CRÉDITOS Y SALDOS DE LA COMPENSACIÓN POR PAÍS

2007

(En dólares)

País	Débitos	Créditos	Saldos
<b>Argentina</b>			
Bolivia	263.749,07	767.142,18	503.393,11
Brasil	20.836.163,49	16.296.810,06	-4.539.353,43
Colombia	0,00	191.891,83	191.891,83
Chile	1.440.464,05	1.723.285,02	282.820,97
Ecuador	594.458,31	1.381.018,10	786.559,79
México	16.306,54	96.373,75	80.067,21
Paraguay	1.580.195,43	2.113.016,27	532.820,84
Perú	1.039.623,10	1.413.752,21	374.129,11
Uruguay	1.647.066,60	2.396.748,02	749.681,42
Venezuela	0,00	54.962.580,65	54.962.580,65
R.Dom.	0,00	0,00	0,00
<b>Total</b>	<b>27.418.026,59</b>	<b>81.342.618,09</b>	<b>53.924.591,50</b>
<b>Bolivia</b>			
Argentina	767.142,18	263.749,07	-503.393,11
Brasil	931.301,74	10.843,14	-920.458,60
Colombia	23.034,32	937,90	-22.096,42
Chile	556.511,19	134.313,32	-422.197,87
Ecuador	204.611,73	455.790,38	251.178,65
México	129,00	0,00	-129,00
Paraguay	25,53	0,00	-25,53
Perú	108.862,66	238.363,74	129.501,08
Uruguay	32.234,73	32.336,02	101,29
Venezuela	18.222,43	4.956.304,48	4.938.082,05
R.Dom.	0,00	0,00	0,00
<b>Total</b>	<b>2.642.075,51</b>	<b>6.092.638,05</b>	<b>3.450.562,54</b>
<b>Brasil</b>			
Argentina	16.296.810,06	20.836.163,49	4.539.353,43
Bolivia	10.843,14	931.301,74	920.458,60
Colombia	199.514,25	772.493,94	572.979,69
Chile	98.846.933,91	28.518.529,79	-70.328.404,12
Ecuador	166.380,55	9.518.892,78	9.352.512,23
México	0,00	2.785.888,98	2.785.888,98
Paraguay	105.353,64	1.640.837,48	1.535.483,84
Perú	1.666.560,06	2.997.298,33	1.330.738,27
Uruguay	6.679.979,50	10.047.770,70	3.367.791,20
Venezuela	8.131,66	222.944.736,03	222.936.604,37
R.Dom.	0,00	3.782.957,27	3.782.957,27
<b>Total</b>	<b>123.980.506,77</b>	<b>304.776.870,53</b>	<b>180.796.363,76</b>
<b>Colombia</b>			
Argentina	191.891,83	0,00	-191.891,83
Bolivia	937,90	23.034,32	22.096,42
Brasil	772.493,94	199.514,25	-572.979,69
Chile	12.287,69	535,83	-11.751,86
Ecuador	2.102.559,65	2.767.411,47	664.851,82
México	65.727,50	0,00	-65.727,50
Paraguay	0,00	8,56	8,56
Perú	718.756,89	741.234,56	22.477,67
Uruguay	88.006,03	40.044,87	-47.961,16
Venezuela	128.578,16	286.499.460,67	286.370.882,51
R.Dom.	0,00	794.729,13	794.729,13
<b>Total</b>	<b>4.081.239,59</b>	<b>291.065.973,66</b>	<b>286.984.734,07</b>

<b>País</b>	<b>Débitos</b>	<b>Créditos</b>	<b>Saldos</b>
<b>Chile</b>			
Argentina	1.723.285,02	1.440.464,05	-282.820,97
Bolivia	134.313,32	556.511,19	422.197,87
Brasil	28.518.529,79	98.846.933,91	70.328.404,12
Colombia	535,83	12.287,69	11.751,86
Ecuador	4.004.553,67	5.443.777,46	1.439.223,79
México	768.842,58	5.223.667,83	4.454.825,25
Paraguay	57.909,23	157.128,81	99.219,58
Perú	831.481,22	774.615,31	-56.865,91
Uruguay	320.164,38	555.359,70	235.195,32
Venezuela	1.642,19	70.194.024,11	70.192.381,92
R.Dom.	0,00	0,00	0,00
<b>Total</b>	<b>36.361.257,23</b>	<b>183.204.770,06</b>	<b>146.843.512,83</b>
<b>Ecuador</b>			
Argentina	1.381.018,10	594.458,31	-786.559,79
Bolivia	455.790,38	204.611,73	-251.178,65
Brasil	9.518.892,78	166.380,55	-9.352.512,23
Colombia	2.767.411,47	2.102.559,65	-664.851,82
Chile	5.443.777,46	4.004.553,67	-1.439.223,79
México	1.476.675,68	0,00	-1.476.675,68
Paraguay	0,00	0,00	0,00
Perú	1.189.001,88	225.818,28	-963.183,60
Uruguay	101.143,20	56.963,68	-44.179,52
Venezuela	2.809.555,72	29.659.664,04	26.850.108,32
R.Dom.	0,00	0,00	0,00
<b>Total</b>	<b>25.143.266,67</b>	<b>37.015.009,91</b>	<b>11.871.743,24</b>
<b>México</b>			
Argentina	96.373,75	16.306,54	-80.067,21
Bolivia	0,00	129,00	129,00
Brasil	2.785.888,98	0,00	-2.785.888,98
Colombia	0,00	65.727,50	65.727,50
Chile	5.223.667,83	768.842,58	-4.454.825,25
Ecuador	0,00	1.476.675,68	1.476.675,68
Paraguay	0,00	7,01	7,01
Perú	1.731.929,39	236.019,13	-1.495.910,26
Uruguay	0,00	1.201.925,06	1.201.925,06
Venezuela	0,00	65.771.825,51	65.771.825,51
R.Dom.	0,00	3.603,71	3.603,71
<b>Total</b>	<b>9.837.859,95</b>	<b>69.541.061,72</b>	<b>59.703.201,77</b>
<b>Paraguay</b>			
Argentina	2.113.016,27	1.580.195,43	-532.820,84
Bolivia	0,00	25,53	25,53
Brasil	1.640.837,48	105.353,64	-1.535.483,84
Colombia	8,56	0,00	-8,56
Chile	157.128,81	57.909,23	-99.219,58
Ecuador	0,00	0,00	0,00
México	7,01	0,00	-7,01
Perú	1.584,12	3.677,60	2.093,48
Uruguay	0,00	0,00	0,00
Venezuela	0,00	2.214.289,35	2.214.289,35
R.Dom.	0,00	0,00	0,00
<b>Total</b>	<b>3.912.582,25</b>	<b>3.961.450,78</b>	<b>48.868,53</b>



País	Débitos	Créditos	Saldos
<b>Perú</b>			
Argentina	1.413.752,21	1.039.623,10	-374.129,11
Bolivia	238.363,74	108.862,66	-129.501,08
Brasil	2.997.298,33	1.666.560,06	-1.330.738,27
Colombia	741.234,56	718.756,89	-22.477,67
Chile	774.615,31	831.481,22	56.865,91
Ecuador	225.818,28	1.189.001,88	963.183,60
México	236.019,13	1.731.929,39	1.495.910,26
Paraguay	3.677,60	1.584,12	-2.093,48
Uruguay	34.343,18	303.525,49	269.182,31
Venezuela	211.700,28	33.909.511,12	33.697.810,84
R.Dom.	0,00	746.919,20	746.919,20
<b>Total</b>	<b>6.876.822,62</b>	<b>42.247.755,13</b>	<b>35.370.932,51</b>
<b>Uruguay</b>			
Argentina	2.396.748,02	1.647.066,60	-749.681,42
Bolivia	32.336,02	32.234,73	-101,29
Brasil	10.047.770,70	6.679.979,50	-3.367.791,20
Colombia	40.044,87	88.006,03	47.961,16
Chile	555.359,70	320.164,38	-235.195,32
Ecuador	56.963,68	101.143,20	44.179,52
México	1.201.925,06	0,00	-1.201.925,06
Paraguay	0,00	0,00	0,00
Perú	303.525,49	34.343,18	-269.182,31
Venezuela	74,29	2.667.248,30	2.667.174,01
R.Dom.	0,00	0,00	0,00
<b>Total</b>	<b>14.634.747,83</b>	<b>11.570.185,92</b>	<b>-3.064.561,91</b>
<b>Venezuela</b>			
Argentina	54.962.580,65	0,00	-54.962.580,65
Bolivia	4.956.304,48	18.222,43	-4.938.082,05
Brasil	222.944.736,03	8.131,66	-222.936.604,37
Colombia	286.499.460,67	128.578,16	-286.370.882,51
Chile	70.194.024,11	1.642,19	-70.192.381,92
Ecuador	29.659.664,04	2.809.555,72	-26.850.108,32
México	65.771.825,51	0,00	-65.771.825,51
Paraguay	2.214.289,35	0,00	-2.214.289,35
Perú	33.909.511,12	211.700,28	-33.697.810,84
Uruguay	2.667.248,30	74,29	-2.667.174,01
R.Dom.	0,00	0,00	0,00
<b>Total</b>	<b>773.779.644,26</b>	<b>3.177.904,73</b>	<b>-770.601.739,53</b>
<b>R.Dom.</b>			
Argentina	0,00	0,00	0,00
Bolivia	0,00	0,00	0,00
Brasil	3.782.957,27	0,00	-3.782.957,27
Colombia	794.729,13	0,00	-794.729,13
Chile	0,00	0,00	0,00
Ecuador	0,00	0,00	0,00
México	3.603,71	0,00	-3.603,71
Paraguay	0,00	0,00	0,00
Perú	746.919,20	0,00	-746.919,20
Uruguay	0,00	0,00	0,00
Venezuela	0,00	0,00	0,00
<b>Total</b>	<b>5.328.209,31</b>	<b>0,00</b>	<b>-5.328.209,31</b>
<b>Total General 2007</b>	<b>1.033.996.238,58</b>	<b>1.033.996.238,58</b>	<b>0,00</b>

## CUADRO 2

### TRANSFERENCIAS ANTICIPADAS (EN DÓLARES) 2007

Remesó	Recibió	Fecha	Parciales	Subtotales	Totales
<b>Argentina</b>					<b>87.174.000,00</b>
	<b>Brasil</b>			86.804.000,00	
		12/01/2007	1.900.000,00		
		19/01/2007	1.200.000,00		
		26/01/2007	1.000.000,00		
		06/02/2007	1.100.000,00		
		14/02/2007	986.000,00		
		02/03/2007	1.050.000,00		
		12/03/2007	1.000.000,00		
		19/03/2007	874.000,00		
		23/03/2007	570.000,00		
		28/03/2007	1.225.000,00		
		12/04/2007	1.300.000,00		
		11/05/2007	1.190.000,00		
		23/05/2007	1.000.000,00		
		31/05/2007	1.400.000,00		
		06/06/2007	3.990.000,00		
		13/06/2007	5.000.000,00		
		14/06/2007	5.000.000,00		
		15/06/2007	5.000.000,00		
		22/06/2007	670.000,00		
		29/06/2007	700.000,00		
		05/07/2007	990.000,00		
		13/07/2007	900.000,00		
		17/07/2007	1.200.000,00		
		20/07/2007	1.450.000,00		
		25/07/2007	1.100.000,00		
		01/08/2007	1.200.000,00		
		08/08/2007	750.000,00		
		16/08/2007	1.065.000,00		
		22/08/2007	959.000,00		
		12/09/2007	1.295.000,00		
		21/09/2007	845.000,00		
		01/10/2007	1.145.000,00		
		05/10/2007	310.000,00		
		17/10/2007	785.000,00		
		23/10/2007	820.000,00		
		29/10/2007	1.250.000,00		
		01/11/2007	775.000,00		
		08/11/2007	1.400.000,00		
		16/11/2007	860.000,00		
		29/11/2007	5.450.000,00		
		05/12/2007	11.900.000,00		
		12/12/2007	13.700.000,00		
		20/12/2007	500.000,00		
	<b>Chile</b>			370.000,00	
		05/07/2007	370.000,00		

Remesó	Recibió	Fecha	Parciales	Subtotales	Totales
<b>Bolivia</b>					<b>42.712.920,87</b>
	<b>Argentina</b>			17.027.456,54	
		03/01/2007	239.298,00		
		12/01/2007	147.653,19		
		17/01/2007	96.723,95		
		26/01/2007	115.815,87		
		02/02/2007	264.217,73		
		07/02/2007	412.811,73		
		15/02/2007	340.776,85		
		23/02/2007	293.491,80		
		01/03/2007	324.457,52		
		07/03/2007	372.195,89		
		09/03/2007	200.570,16		
		14/03/2007	299.054,19		
		19/03/2007	424.500,11		
		23/03/2007	236.950,90		
		29/03/2007	310.233,05		
		05/04/2007	271.298,50		
		18/04/2007	371.719,72		
		23/04/2007	172.893,09		
		09/05/2007	211.327,51		
		17/05/2007	353.832,37		
		25/05/2007	228.333,72		
		30/05/2007	760.553,20		
		01/06/2007	276.009,60		
		05/06/2007	415.399,90		
		08/06/2007	646.685,47		
		15/06/2007	197.441,29		
		22/06/2007	147.802,18		
		29/06/2007	328.758,43		
		03/07/2007	325.537,60		
		09/07/2007	346.964,49		
		13/07/2007	435.376,31		
		20/07/2007	449.658,14		
		25/07/2007	403.863,57		
		31/07/2007	424.737,26		
		03/08/2007	268.329,69		
		08/08/2007	415.985,67		
		14/08/2007	543.197,30		
		24/08/2007	150.277,21		
		14/09/2007	601.429,38		
		20/09/2007	468.618,56		
		03/10/2007	240.439,89		
		05/10/2007	304.619,52		
		17/10/2007	479.914,33		
		25/10/2007	200.746,91		
		01/11/2007	144.523,99		
		09/11/2007	177.125,17		
		15/11/2007	125.067,66		
		21/11/2007	189.503,23		
		28/11/2007	359.013,01		
		10/12/2007	336.443,30		
		12/12/2007	413.958,50		
		20/12/2007	651.694,84		
		21/12/2007	109.625,09		
	<b>Brasil</b>			20.678.230,26	
		04/01/2007	228.227,98		
		10/01/2007	188.747,03		
		19/01/2007	210.818,02		
		24/01/2007	337.160,59		

Remesó	Recibió	Fecha	Parciales	Subtotales	Totales
		26/01/2007	325.787,31		
		02/02/2007	275.101,60		
		09/02/2007	207.804,93		
		13/02/2007	211.355,23		
		27/02/2007	363.098,70		
		09/03/2007	346.712,72		
		16/03/2007	285.255,57		
		20/03/2007	334.710,69		
		27/03/2007	302.272,98		
		30/03/2007	228.736,90		
		05/04/2007	435.135,48		
		17/04/2007	386.004,46		
		23/04/2007	142.512,73		
		04/05/2007	260.388,56		
		14/05/2007	611.026,50		
		24/05/2007	384.846,17		
		31/05/2007	281.002,96		
		06/06/2007	344.447,46		
		19/06/2007	322.760,14		
		29/06/2007	1.029.542,62		
		03/07/2007	462.416,64		
		12/07/2007	382.012,01		
		17/07/2007	342.179,04		
		18/07/2007	1.208.686,03		
		27/07/2007	370.564,38		
		31/07/2007	1.745.198,94		
		03/08/2007	159.938,89		
		08/08/2007	373.664,17		
		14/08/2007	466.532,21		
		17/08/2007	195.947,64		
		11/09/2007	371.105,33		
		19/09/2007	289.168,10		
		26/09/2007	503.902,20		
		05/10/2007	312.677,10		
		12/10/2007	314.736,60		
		19/10/2007	376.061,19		
		25/10/2007	522.151,16		
		01/11/2007	322.457,78		
		08/11/2007	491.479,01		
		09/11/2007	362.930,00		
		19/11/2007	445.357,07		
		26/11/2007	359.821,90		
		28/11/2007	154.806,12		
		05/12/2007	607.102,94		
		07/12/2007	457.388,89		
		13/12/2007	339.264,43		
		14/12/2007	373.056,61		
		20/12/2007	324.166,55		
	<b>Colombia</b>			472.885,80	
		31/01/2007	28.942,00		
		07/03/2007	26.350,40		
		06/06/2007	201.051,00		
		27/06/2007	24.289,92		
		31/07/2007	13.578,00		
		14/08/2007	77.600,80		
		10/09/2007	19.593,28		
		06/11/2007	56.635,08		
		15/11/2007	24.845,32		

Remesó	Recibió	Fecha	Parciales	Subtotales	Totales
<b>Chile</b>				2.711.317,32	
		05/01/2007	44.897,00		
		26/01/2007	152.827,20		
		02/03/2007	47.556,45		
		31/05/2007	116.976,76		
		21/06/2007	190.598,62		
		23/07/2007	199.563,19		
		14/08/2007	182.880,00		
		22/08/2007	342.167,40		
		13/09/2007	258.814,03		
		24/09/2007	302.401,25		
		03/10/2007	59.610,00		
		05/10/2007	31.593,27		
		09/10/2007	144.114,88		
		12/10/2007	136.908,50		
		18/10/2007	97.122,32		
		05/11/2007	117.936,00		
		10/12/2007	153.350,45		
		20/12/2007	132.000,00		
<b>Ecuador</b>				236.149,30	
		03/01/2007	21.656,03		
		08/02/2007	44.791,14		
		06/03/2007	45.974,36		
		01/11/2007	49.688,25		
		20/11/2007	74.039,52		
<b>México</b>				404.428,65	
		08/01/2007	107.640,00		
		06/03/2007	110.514,68		
		08/08/2007	22.520,00		
		17/08/2007	163.753,97		
<b>Paraguay</b>				51.944,62	
		29/01/2007	12.666,19		
		19/03/2007	22.579,33		
		20/11/2007	16.699,10		
<b>Perú</b>				1.122.306,18	
		04/01/2007	217.210,95		
		17/01/2007	17.487,59		
		27/02/2007	35.218,18		
		22/03/2007	47.666,38		
		17/04/2007	24.560,44		
		30/05/2007	11.821,95		
		25/06/2007	217.933,00		
		17/07/2007	86.546,65		
		08/08/2007	58.210,23		
		10/09/2007	159.811,89		
		14/09/2007	121.937,20		
		15/11/2007	15.500,00		
		18/12/2007	108.401,72		
<b>Uruguay</b>				8.202,20	
		06/11/2007	8.202,20		

Remesó	Recibió	Fecha	Parciales	Subtotales	Totales
<b>Colombia</b>					<b>21.473.000,00</b>
	<b>Argentina</b>			1.858.000,00	
		10/01/2007	157.000,00		
		29/01/2007	153.000,00		
		07/02/2007	316.000,00		
		20/02/2007	139.000,00		
		06/03/2007	123.000,00		
		07/06/2007	120.000,00		
		12/06/2007	154.000,00		
		17/07/2007	102.000,00		
		12/09/2007	299.000,00		
		26/10/2007	181.000,00		
		13/12/2007	114.000,00		
	<b>Bolivia</b>			196.000,00	
		07/12/2007	196.000,00		
	<b>Brasil</b>			16.008.000,00	
		16/01/2007	178.000,00		
		19/01/2007	184.000,00		
		14/02/2007	191.000,00		
		20/02/2007	179.000,00		
		09/03/2007	345.000,00		
		15/03/2007	287.000,00		
		21/03/2007	253.000,00		
		10/04/2007	117.000,00		
		16/04/2007	114.000,00		
		29/05/2007	115.000,00		
		19/06/2007	223.000,00		
		22/06/2007	210.000,00		
		28/06/2007	205.000,00		
		05/07/2007	670.000,00		
		23/07/2007	880.000,00		
		26/07/2007	1.223.000,00		
		27/07/2007	336.000,00		
		30/07/2007	143.000,00		
		01/08/2007	203.000,00		
		06/08/2007	376.000,00		
		04/09/2007	115.000,00		
		07/09/2007	186.000,00		
		12/09/2007	380.000,00		
		17/09/2007	122.000,00		
		25/09/2007	271.000,00		
		27/09/2007	122.000,00		
		01/10/2007	2.126.000,00		
		03/10/2007	166.000,00		
		18/10/2007	1.965.000,00		
		19/10/2007	1.247.000,00		
		29/10/2007	1.491.000,00		
		19/11/2007	190.000,00		
		03/12/2007	112.000,00		
		05/12/2007	790.000,00		
		11/12/2007	115.000,00		
		19/12/2007	178.000,00		
	<b>Ecuador</b>			1.672.000,00	
		24/04/2007	157.000,00		
		15/05/2007	303.000,00		
		08/08/2007	153.000,00		

Remesó	Recibió	Fecha	Parciales	Subtotales	Totales
		13/08/2007	111.000,00		
		14/08/2007	110.000,00		
		11/09/2007	212.000,00		
		26/09/2007	106.000,00		
		05/10/2007	114.000,00		
		11/10/2007	115.000,00		
		12/10/2007	144.000,00		
		18/10/2007	147.000,00		
	<b>Perú</b>			1.526.000,00	
		31/01/2007	186.000,00		
		02/04/2007	116.000,00		
		19/06/2007	119.000,00		
		02/08/2007	149.000,00		
		08/08/2007	152.000,00		
		22/08/2007	161.000,00		
		14/09/2007	231.000,00		
		24/09/2007	122.000,00		
		05/10/2007	127.000,00		
		01/11/2007	163.000,00		
	<b>Uruguay</b>			213.000,00	
		06/11/2007	104.000,00		
		26/11/2007	109.000,00		

Remesó	Recibió	Fecha	Parciales	Subtotales	Totales
<b>Chile</b>					<b>12.729.434,94</b>
	<b>Argentina</b>			4.626.569,41	
		17/01/2007	210.647,38		
		18/01/2007	91.200,80		
		19/01/2007	31.462,20		
		30/01/2007	25.865,50		
		08/02/2007	12.754,83		
		12/02/2007	28.057,68		
		13/02/2007	16.514,82		
		16/02/2007	34.854,30		
		26/02/2007	70.021,02		
		27/02/2007	19.197,99		
		02/03/2007	101.415,57		
		14/03/2007	173.658,69		
		19/03/2007	494.440,34		
		20/03/2007	10.603,43		
		23/03/2007	10.401,42		
		26/03/2007	38.027,51		
		30/03/2007	40.004,63		
		02/04/2007	15.194,97		
		08/05/2007	267.441,95		
		11/05/2007	63.840,50		
		24/05/2007	132.532,86		
		29/05/2007	34.329,36		
		09/07/2007	52.967,00		
		18/07/2007	150.456,97		
		23/07/2007	41.031,60		
		27/07/2007	74.414,70		
		06/08/2007	33.107,30		
		06/09/2007	83.537,39		
		20/09/2007	134.525,49		
		21/09/2007	42.214,58		
		28/09/2007	78.769,32		
		02/10/2007	70.323,03		
		09/10/2007	54.102,76		
		11/10/2007	53.017,15		
		12/10/2007	66.516,70		
		18/10/2007	73.700,00		
		26/10/2007	52.784,42		
		31/10/2007	19.171,00		
		02/11/2007	297.464,36		
		05/11/2007	90.585,00		
		09/11/2007	144.400,05		
		16/11/2007	51.828,71		
		20/11/2007	36.108,10		
		26/11/2007	28.589,30		
		29/11/2007	74.343,93		
		30/11/2007	67.371,88		
		12/12/2007	195.148,19		
		13/12/2007	256.390,00		
		17/12/2007	111.242,00		
		19/12/2007	170.890,00		
		24/12/2007	99.100,73		
	<b>Bolivia</b>			193.000,11	
		10/01/2007	25.542,24		
		12/01/2007	28.735,02		
		18/01/2007	11.011,87		



Remesó	Recibió	Fecha	Parciales	Subtotales	Totales
		24/01/2007	25.222,92		
		25/01/2007	38.057,88		
		02/02/2007	15.963,87		
		13/02/2007	19.475,92		
		26/02/2007	28.990,39		
	<b>Brasil</b>			24.646,94	
		03/05/2007	24.646,94		
	<b>Colombia</b>			1.871.010,74	
		08/03/2007	33.899,37		
		20/06/2007	31.139,34		
		28/06/2007	96.214,24		
		07/08/2007	187.270,00		
		14/08/2007	312.314,25		
		20/09/2007	272.326,17		
		04/10/2007	43.569,37		
		05/10/2007	253.160,50		
		12/10/2007	313.470,75		
		16/10/2007	198.500,00		
		26/11/2007	62.829,25		
		28/11/2007	66.317,50		
	<b>Ecuador</b>			2.174.852,56	
		04/01/2007	56.023,40		
		10/01/2007	124.556,00		
		22/01/2007	28.016,60		
		25/01/2007	85.842,54		
		26/01/2007	39.334,60		
		09/02/2007	54.937,40		
		20/02/2007	159.091,92		
		01/03/2007	177.918,40		
		07/03/2007	36.818,60		
		12/03/2007	29.158,40		
		15/03/2007	71.709,40		
		20/03/2007	96.999,20		
		23/03/2007	39.925,60		
		26/03/2007	22.865,00		
		10/05/2007	63.558,60		
		13/06/2007	23.709,57		
		20/06/2007	39.883,64		
		25/06/2007	38.033,76		
		12/07/2007	76.923,51		
		19/07/2007	110.341,36		
		02/08/2007	65.997,80		
		04/09/2007	78.325,80		
		05/09/2007	20.930,00		
		20/09/2007	36.183,45		
		04/10/2007	120.700,40		
		25/10/2007	34.602,80		
		26/10/2007	48.129,40		
		31/10/2007	40.004,20		
		26/11/2007	207.604,21		
		17/12/2007	146.727,00		
	<b>Perú</b>			3.792.464,31	
		06/02/2007	24.560,50		
		13/02/2007	142.248,84		

Remesó	Recibió	Fecha	Parciales	Subtotales	Totales
		23/03/2007	303.871,51		
		18/04/2007	237.357,63		
		22/05/2007	263.554,46		
		03/07/2007	285.982,94		
		12/07/2007	197.709,72		
		07/08/2007	511.226,42		
		17/08/2007	94.943,67		
		11/09/2007	86.025,59		
		14/09/2007	386.732,28		
		03/10/2007	68.503,47		
		11/10/2007	88.041,06		
		12/10/2007	99.389,33		
		30/10/2007	313.921,62		
		06/11/2007	53.721,98		
		13/11/2007	77.514,90		
		18/12/2007	73.358,35		
		20/12/2007	358.815,74		
		21/12/2007	124.984,30		
	<b>Uruguay</b>			46.890,87	
		20/09/2007	46.890,87		

Remesó	Recibió	Fecha	Parciales	Subtotales	Totales
<b>Ecuador</b>					<b>127.716.122,07</b>
	<b>Argentina</b>			9.800.986,04	
		10/01/2007	110.530,00		
		16/01/2007	252.931,00		
		22/01/2007	50.174,61		
		29/01/2007	146.348,00		
		05/02/2007	219.920,00		
		12/02/2007	1.932.430,00		
		26/02/2007	276.316,00		
		05/03/2007	183.393,00		
		12/03/2007	4.216,00		
		19/03/2007	475.730,00		
		19/04/2007	296.952,00		
		24/04/2007	76.134,00		
		21/05/2007	80.095,00		
		18/06/2007	732.518,00		
		09/07/2007	682.577,00		
		23/07/2007	16.370,00		
		30/07/2007	16.588,00		
		09/08/2007	1.905.266,00		
		02/10/2007	1.057.239,82		
		17/10/2007	88.216,62		
		24/10/2007	147.339,10		
		16/11/2007	168.393,80		
		04/12/2007	521.929,84		
		13/12/2007	359.378,25		
	<b>Bolivia</b>			984.073,04	
		16/01/2007	68.499,46		
		29/01/2007	23.334,41		
		05/02/2007	43.818,00		
		12/03/2007	73.442,45		
		27/03/2007	24.662,89		
		19/04/2007	45.815,60		
		21/05/2007	71.057,72		
		30/05/2007	73.194,92		
		09/07/2007	16.276,51		
		23/07/2007	29.237,24		
		02/10/2007	344.821,25		
		17/10/2007	74.763,27		
		04/12/2007	95.149,32		
	<b>Brasil</b>			87.525.614,20	
		10/01/2007	4.278.159,00		
		16/01/2007	245.233,00		
		22/01/2007	2.037.350,00		
		29/01/2007	333.098,00		
		05/02/2007	892.916,00		
		12/02/2007	6.002.926,00		
		14/02/2007	7.632.096,00		
		26/02/2007	1.233.030,00		
		05/03/2007	3.160.772,00		
		12/03/2007	690.478,00		
		19/03/2007	575.286,00		
		27/03/2007	1.364.893,00		
		19/04/2007	3.473.095,00		
		24/04/2007	1.642.493,00		
		21/05/2007	1.388.763,00		

Remesó	Recibió	Fecha	Parciales	Subtotales	Totales
		31/05/2007	3.145.222,00		
		05/06/2007	1.444.154,00		
		18/06/2007	841.902,00		
		09/07/2007	8.406.011,00		
		23/07/2007	1.326.580,00		
		31/07/2007	1.149.322,00		
		09/08/2007	5.672.152,00		
		23/08/2007	8.565.400,00		
		02/10/2007	1.867.505,15		
		17/10/2007	5.124.196,10		
		24/10/2007	2.907.931,05		
		15/11/2007	2.220.413,57		
		04/12/2007	8.583.814,66		
		13/12/2007	1.320.422,67		
	<b>Colombia</b>			9.582.354,57	
		10/01/2007	142.209,00		
		22/01/2007	760.958,99		
		29/01/2007	64.556,00		
		05/02/2007	614.033,00		
		12/02/2007	82.732,00		
		14/02/2007	85.875,00		
		26/02/2007	486.249,00		
		05/03/2007	172.365,00		
		31/05/2007	2.772.441,00		
		05/06/2007	159.070,00		
		18/06/2007	519.714,00		
		09/07/2007	1.092.786,00		
		23/07/2007	677.211,00		
		30/07/2007	332.925,00		
		02/10/2007	20.453,71		
		24/10/2007	326.704,69		
		15/11/2007	16.856,72		
		04/12/2007	977.546,54		
		13/12/2007	277.667,92		
	<b>Chile</b>			9.745.959,99	
		16/01/2007	104.271,00		
		29/01/2007	26.470,00		
		05/02/2007	243.514,67		
		12/02/2007	109.672,00		
		14/02/2007	107.444,40		
		26/02/2007	588.281,20		
		19/04/2007	345.358,96		
		24/04/2007	434.649,27		
		21/05/2007	50.329,48		
		30/05/2007	1.133.472,32		
		05/06/2007	334.354,42		
		18/06/2007	497.301,00		
		09/07/2007	1.979.885,00		
		30/07/2007	354.606,06		
		09/08/2007	572.717,30		
		02/10/2007	426.445,17		
		17/10/2007	1.126.151,39		
		24/10/2007	48.129,40		
		15/11/2007	587.711,73		
		04/12/2007	329.998,99		
		13/12/2007	345.196,23		

Remesó	Recibió	Fecha	Parciales	Subtotales	Totales
	<b>México</b>			2.742.489,19	
		19/04/2007	1.115.354,08		
		24/04/2007	30.184,00		
		31/05/2007	34.111,00		
		09/07/2007	74.999,00		
		23/07/2007	830.665,42		
		30/07/2007	63.224,33		
		09/08/2007	28.420,00		
		17/10/2007	529.552,06		
		04/12/2007	35.979,30		
	<b>Perú</b>			7.131.929,10	
		10/01/2007	44.788,20		
		16/01/2007	107.706,53		
		29/01/2007	112.650,53		
		05/02/2007	396.313,40		
		26/02/2007	797,59		
		05/03/2007	144.201,62		
		12/03/2007	36.299,51		
		19/03/2007	13.460,16		
		27/03/2007	233.814,52		
		19/04/2007	342.636,02		
		24/04/2007	344.108,92		
		21/05/2007	44.647,55		
		31/05/2007	12.391,60		
		05/06/2007	29.434,11		
		18/06/2007	604.840,00		
		09/07/2007	308.087,52		
		30/07/2007	1.472,84		
		09/08/2007	97.762,11		
		02/10/2007	1.259.592,17		
		17/10/2007	484.570,33		
		24/10/2007	89.331,43		
		15/11/2007	291.230,54		
		04/12/2007	1.651.767,66		
		13/12/2007	480.024,24		
	<b>Uruguay</b>			202.715,94	
		10/01/2007	55.430,02		
		29/01/2007	68.330,12		
		05/02/2007	7.127,76		
		14/02/2007	17.628,53		
		05/03/2007	23.712,01		
		19/03/2007	30.487,50		

Remesó	Recibió	Fecha	Parciales	Subtotales	Totales
<b>Paraguay</b>					<b>30.532.433,75</b>
	<b>Argentina</b>			3.153.912,14	
		30/01/2007	200.570,06		
		16/02/2007	96.948,14		
		06/03/2007	172.369,60		
		21/03/2007	246.562,62		
		10/04/2007	154.780,90		
		20/04/2007	97.844,02		
		25/04/2007	112.621,22		
		04/05/2007	69.000,93		
		14/06/2007	489.217,35		
		03/07/2007	14.164,19		
		27/07/2007	46.503,02		
		17/08/2007	199.225,60		
		24/08/2007	88.026,34		
		21/09/2007	153.932,14		
		05/10/2007	339,17		
		26/10/2007	75.433,30		
		16/11/2007	181.292,90		
		23/11/2007	205.723,99		
		14/12/2007	179.727,58		
		21/12/2007	369.629,07		
	<b>Brasil</b>			23.134.019,67	
		30/01/2007	1.148.254,75		
		16/02/2007	1.160.705,49		
		06/03/2007	706.599,64		
		21/03/2007	616.998,85		
		10/04/2007	575.240,55		
		20/04/2007	451.556,09		
		25/04/2007	92.673,74		
		03/05/2007	1.817.003,82		
		04/05/2007	3.609.299,68		
		30/05/2007	743.536,89		
		14/06/2007	570.850,57		
		03/07/2007	741.949,22		
		27/07/2007	817.174,67		
		17/08/2007	926.815,89		
		24/08/2007	488.196,92		
		21/09/2007	702.736,76		
		05/10/2007	497.794,70		
		26/10/2007	650.876,89		
		30/10/2007	5.282.050,10		
		16/11/2007	184.148,69		
		23/11/2007	210.269,60		
		14/12/2007	664.484,75		
		21/12/2007	474.801,41		
	<b>Colombia</b>			4.097,00	
		21/03/2007	4.097,00		
	<b>Chile</b>			4.228.616,86	
		30/01/2007	53.196,84		
		16/02/2007	14.450,00		
		06/03/2007	75.238,44		
		21/03/2007	10.640,00		
		10/04/2007	68.468,52		

Remesó	Recibió	Fecha	Parciales	Subtotales	Totales
		20/04/2007	286.211,12		
		25/04/2007	103.269,54		
		04/05/2007	67.270,36		
		30/05/2007	280.474,64		
		14/06/2007	219.536,24		
		03/07/2007	232.943,33		
		27/07/2007	451.279,37		
		17/08/2007	441.542,88		
		24/08/2007	114.812,87		
		21/09/2007	87.501,52		
		05/10/2007	344.322,30		
		26/10/2007	264.534,03		
		16/11/2007	169.070,61		
		23/11/2007	91.950,87		
		14/12/2007	493.294,02		
		21/12/2007	171.458,05		
		26/12/2007	187.151,31		
	<b>México</b>			10.070,00	
		30/01/2007	10.070,00		
	<b>Perú</b>			1.718,08	
		21/03/2007	1.718,08		

Remesó	Recibió	Fecha	Parciales	Subtotales	Totales
<b>Perú</b>					<b>71.147.501,31</b>
	<b>Argentina</b>			15.093.655,47	
		05/01/2007	28.350,00		
		09/01/2007	73.020,00		
		11/01/2007	34.836,14		
		16/01/2007	68.533,52		
		23/01/2007	82.378,28		
		25/01/2007	299.190,87		
		30/01/2007	405.325,51		
		01/02/2007	23.250,00		
		06/02/2007	118.064,15		
		08/02/2007	25.077,00		
		13/02/2007	196.536,74		
		20/02/2007	116.415,30		
		23/02/2007	17.857,76		
		02/03/2007	52.476,48		
		09/03/2007	645.629,75		
		16/03/2007	273.780,63		
		20/03/2007	138.619,39		
		30/03/2007	2.727.198,24		
		10/04/2007	652.217,94		
		13/04/2007	388.461,59		
		11/05/2007	338.865,04		
		18/05/2007	123.012,75		
		22/05/2007	49.158,20		
		25/05/2007	32.900,00		
		05/06/2007	72.116,57		
		08/06/2007	176.145,00		
		15/06/2007	24.500,00		
		19/06/2007	318.609,26		
		03/07/2007	122.184,04		
		06/07/2007	222.784,47		
		20/07/2007	280.597,03		
		24/07/2007	866.325,67		
		01/08/2007	312.269,40		
		07/08/2007	49.524,50		
		10/08/2007	1.037.766,00		
		14/08/2007	37.640,47		
		17/08/2007	21.075,03		
		28/09/2007	119.375,70		
		02/10/2007	52.623,48		
		05/10/2007	10.582,05		
		11/10/2007	304.756,00		
		16/10/2007	112.874,31		
		23/10/2007	200.132,27		
		13/11/2007	48.545,38		
		16/11/2007	134.118,10		
		07/12/2007	120.423,79		
		11/12/2007	3.363.181,98		
		14/12/2007	81.899,00		
		18/12/2007	56.800,69		
		21/12/2007	35.650,00		
	<b>Bolivia</b>			769.125,16	
		25/01/2007	85.478,33		
		20/02/2007	97.997,61		
		13/07/2007	136.235,20		
		24/08/2007	55.811,35		



Remesó	Recibió	Fecha	Parciales	Subtotales	Totales
		02/10/2007	92.232,60		
		19/10/2007	41.106,87		
		09/11/2007	144.865,27		
		05/12/2007	115.397,93		
	<b>Brasil</b>			44.861.263,40	
		05/01/2007	2.268.831,01		
		09/01/2007	158.685,72		
		11/01/2007	500.423,52		
		16/01/2007	378.366,44		
		23/01/2007	337.314,80		
		25/01/2007	142.987,32		
		06/02/2007	43.877,50		
		08/02/2007	26.549,50		
		13/02/2007	3.056.256,58		
		16/02/2007	14.858,60		
		27/02/2007	103.815,28		
		02/03/2007	297.780,03		
		06/03/2007	105.413,14		
		09/03/2007	661.396,30		
		13/03/2007	1.272.990,54		
		16/03/2007	273.453,24		
		10/04/2007	230.481,77		
		17/04/2007	149.682,50		
		20/04/2007	2.090.392,73		
		25/04/2007	153.408,08		
		11/05/2007	578.695,78		
		15/05/2007	196.912,91		
		18/05/2007	68.055,20		
		25/05/2007	658.970,17		
		29/05/2007	196.413,00		
		01/06/2007	7.568.905,01		
		15/06/2007	116.059,96		
		24/07/2007	216.905,52		
		27/07/2007	145.210,27		
		01/08/2007	5.646.754,21		
		07/08/2007	92.996,28		
		14/08/2007	18.869,76		
		17/08/2007	556.164,44		
		21/08/2007	2.484.913,60		
		24/08/2007	397.703,31		
		12/09/2007	193.370,74		
		14/09/2007	1.069.129,53		
		19/09/2007	102.262,29		
		21/09/2007	53.818,76		
		25/09/2007	218.505,08		
		28/09/2007	115.199,08		
		11/10/2007	2.557.081,29		
		16/10/2007	97.926,02		
		19/10/2007	347.761,12		
		26/10/2007	55.505,60		
		30/10/2007	146.595,89		
		13/11/2007	174.351,54		
		16/11/2007	1.367.299,78		
		27/11/2007	281.098,58		
		05/12/2007	510.275,73		
		07/12/2007	2.153.036,64		

Remesó	Recibió	Fecha	Parciales	Subtotales	Totales
		11/12/2007	74.280,45		
		14/12/2007	3.591.381,37		
		18/12/2007	324.741,69		
		21/12/2007	217.148,20		
	<b>Colombia</b>			4.357.844,13	
		05/01/2007	99.208,20		
		09/01/2007	56.195,99		
		11/01/2007	115.760,84		
		16/01/2007	59.812,39		
		23/01/2007	48.394,68		
		06/02/2007	17.775,14		
		08/02/2007	110.710,00		
		13/02/2007	449.342,26		
		16/02/2007	65.510,20		
		23/02/2007	193.280,67		
		09/03/2007	75.283,03		
		16/03/2007	24.251,56		
		23/03/2007	88.393,44		
		10/04/2007	65.091,71		
		13/04/2007	146.839,32		
		25/04/2007	30.198,00		
		11/05/2007	153.770,57		
		18/05/2007	78.759,00		
		22/05/2007	124.179,39		
		01/06/2007	146.333,73		
		12/06/2007	33.811,77		
		03/07/2007	69.803,35		
		20/07/2007	62.890,82		
		27/07/2007	197.974,06		
		17/08/2007	250.140,60		
		16/10/2007	134.576,68		
		19/10/2007	137.284,46		
		23/10/2007	246.456,34		
		30/10/2007	119.581,46		
		27/11/2007	102.024,51		
		30/11/2007	684.157,75		
		05/12/2007	24.925,32		
		07/12/2007	113.770,00		
		14/12/2007	4.538,86		
		18/12/2007	26.818,03		
	<b>Chile</b>			1.944.589,26	
		23/01/2007	192.182,40		
		30/01/2007	35.901,22		
		01/02/2007	35.906,27		
		08/02/2007	33.324,38		
		16/02/2007	36.530,00		
		20/02/2007	350.867,98		
		23/02/2007	236.775,00		
		09/03/2007	145.950,00		
		20/03/2007	432.629,27		
		10/04/2007	35.100,00		
		25/04/2007	75.600,00		
		25/05/2007	53.717,18		
		01/08/2007	26.858,78		
		10/08/2007	35.359,24		

Remesó	Recibió	Fecha	Parciales	Subtotales	Totales
		14/08/2007	30.363,58		
		24/08/2007	39.563,44		
		11/12/2007	147.960,52		
	<b>Ecuador</b>			148.322,47	
		13/02/2007	25.456,80		
		08/06/2007	47.720,00		
		13/07/2007	49.613,44		
		20/07/2007	25.532,23		
	<b>México</b>			98.915,17	
		02/10/2007	98.915,17		
	<b>Paraguay</b>			3.826.459,22	
		05/01/2007	1.592.406,57		
		09/03/2007	958.950,00		
		23/03/2007	1.275.102,65		
	<b>Uruguay</b>			47.327,03	
		18/05/2007	47.327,03		

Remesó	Recibió	Fecha	Parciales	Subtotales	Totales
<b>Uruguay</b>					<b>43.210.833,66</b>
	<b>Argentina</b>			9.972.000,00	
		12/01/2007	269.000,00		
		26/01/2007	175.000,00		
		29/01/2007	167.000,00		
		30/01/2007	113.000,00		
		06/02/2007	112.000,00		
		14/02/2007	188.000,00		
		23/02/2007	307.200,00		
		26/02/2007	155.800,00		
		13/03/2007	151.000,00		
		19/03/2007	247.000,00		
		27/03/2007	100.000,00		
		29/03/2007	118.000,00		
		30/03/2007	249.000,00		
		26/04/2007	448.000,00		
		14/05/2007	118.000,00		
		26/06/2007	533.000,00		
		05/07/2007	571.000,00		
		31/07/2007	781.000,00		
		27/08/2007	898.000,00		
		24/09/2007	2.135.000,00		
		25/10/2007	522.000,00		
		05/11/2007	566.000,00		
		30/11/2007	332.000,00		
		13/12/2007	716.000,00		
	<b>Brasil</b>			26.539.000,00	
		12/01/2007	145.700,00		
		31/01/2007	184.000,00		
		05/02/2007	207.000,00		
		06/02/2007	153.000,00		
		07/02/2007	327.000,00		
		12/02/2007	212.000,00		
		14/02/2007	885.000,00		
		23/02/2007	222.700,00		
		27/02/2007	246.600,00		
		28/02/2007	195.000,00		
		01/03/2007	168.000,00		
		02/03/2007	140.000,00		
		05/03/2007	290.000,00		
		09/03/2007	105.000,00		
		23/03/2007	231.000,00		
		27/03/2007	504.000,00		
		29/03/2007	284.000,00		
		30/03/2007	164.000,00		
		03/04/2007	191.000,00		
		04/04/2007	378.000,00		
		10/04/2007	203.000,00		
		11/04/2007	118.000,00		
		17/04/2007	131.000,00		

Remesó	Recibió	Fecha	Parciales	Subtotales	Totales
		26/04/2007	1.644.000,00		
		07/05/2007	799.000,00		
		09/05/2007	190.000,00		
		14/05/2007	141.000,00		
		29/05/2007	634.000,00		
		04/06/2007	511.000,00		
		21/06/2007	1.097.000,00		
		27/06/2007	565.000,00		
		05/07/2007	553.000,00		
		13/07/2007	552.000,00		
		24/07/2007	1.153.000,00		
		30/07/2007	655.000,00		
		01/08/2007	601.000,00		
		03/08/2007	640.000,00		
		14/08/2007	595.000,00		
		27/08/2007	794.000,00		
		13/09/2007	693.000,00		
		18/09/2007	1.021.000,00		
		24/09/2007	1.046.000,00		
		28/09/2007	689.000,00		
		09/10/2007	650.000,00		
		12/10/2007	704.000,00		
		31/10/2007	928.000,00		
		05/11/2007	669.000,00		
		16/11/2007	728.000,00		
		26/11/2007	550.000,00		
		30/11/2007	658.000,00		
		07/12/2007	875.000,00		
		17/12/2007	519.000,00		
	<b>Colombia</b>			341.978,42	
		08/02/2007	341.978,42		
	<b>Chile</b>			2.002.806,84	
		23/01/2007	117.000,00		
		15/02/2007	105.960,40		
		16/02/2007	369.700,00		
		16/03/2007	116.146,44		
		28/03/2007	166.000,00		
		23/08/2007	508.000,00		
		19/10/2007	564.000,00		
		30/11/2007	56.000,00		
	<b>México</b>			3.802.830,40	
		29/03/2007	351.674,72		
		19/04/2007	382.155,68		
		04/06/2007	548.000,00		
		17/07/2007	793.000,00		
		21/08/2007	504.000,00		
		05/11/2007	549.000,00		
		11/12/2007	675.000,00		
	<b>Perú</b>			552.218,00	
		30/01/2007	100.218,00		
		23/03/2007	228.000,00		
		30/11/2007	224.000,00		

Remesó	Recibió	Fecha	Parciales	Subtotales	Totales
<b>Venezuela</b>					<b>9.879.409.301,44</b>
	<b>Argentina</b>			593.209.873,22	
		10/01/2007	8.176.253,02		
		18/01/2007	17.565.429,21		
		06/02/2007	16.839.109,96		
		15/02/2007	31.120.098,85		
		08/03/2007	30.854.475,90		
		03/04/2007	31.102.964,31		
		24/04/2007	15.307.654,13		
		25/05/2007	31.844.386,43		
		22/06/2007	32.770.260,82		
		06/07/2007	33.713.156,55		
		18/07/2007	28.381.009,64		
		02/08/2007	32.349.489,64		
		22/08/2007	37.718.895,91		
		24/08/2007	3.945.634,78		
		19/09/2007	35.847.191,51		
		05/10/2007	31.743.036,75		
		18/10/2007	26.550.555,19		
		02/11/2007	41.832.242,13		
		14/11/2007	24.184.662,99		
		30/11/2007	42.764.051,81		
		18/12/2007	31.249.081,19		
		24/12/2007	7.350.232,50		
	<b>Bolivia</b>			48.659.117,72	
		10/01/2007	1.902.786,42		
		12/01/2007	2.227.893,13		
		18/01/2007	337.250,00		
		23/01/2007	2.820.123,42		
		31/01/2007	600.000,00		
		26/02/2007	5.246.236,34		
		16/03/2007	1.395.113,66		
		28/03/2007	826.284,33		
		10/04/2007	2.400.537,21		
		24/04/2007	83.482,64		
		13/06/2007	1.327.916,47		
		29/06/2007	2.858.074,23		
		06/07/2007	3.877.746,19		
		13/07/2007	1.442.686,15		
		18/07/2007	1.835.574,00		
		23/07/2007	781.994,48		
		24/08/2007	608.799,85		
		07/09/2007	1.704.243,77		
		11/09/2007	2.259.849,87		
		03/10/2007	543.543,55		
		11/10/2007	2.883.482,14		
		29/10/2007	1.126.617,40		
		26/11/2007	756.679,40		
		30/11/2007	4.719.476,81		
		14/12/2007	823.474,39		
		24/12/2007	3.269.251,87		
	<b>Brasil</b>			2.345.205.999,78	
		10/01/2007	20.289.266,76		
		18/01/2007	26.414.720,75		
		25/01/2007	41.029.415,90		
		06/02/2007	59.689.411,92		
		26/02/2007	123.395.460,42		
		12/03/2007	81.076.433,30		
		21/03/2007	46.871.191,37		
		16/04/2007	131.137.663,00		
		24/04/2007	48.692.910,42		
		30/05/2007	173.232.684,33		
		22/06/2007	140.059.091,69		
		13/07/2007	138.804.664,07		
		02/08/2007	146.971.644,03		
		09/08/2007	63.345.293,05		

Remesó	Recibió	Fecha	Parciales	Subtotales	Totales
		22/08/2007	109.940.593,24		
		24/08/2007	16.243.581,28		
		24/08/2007	13.512.805,78		
		24/09/2007	164.802.113,75		
		11/10/2007	141.771.477,91		
		18/10/2007	69.924.179,15		
		02/11/2007	136.274.569,51		
		14/11/2007	81.822.737,75		
		30/11/2007	163.790.543,77		
		24/12/2007	206.113.546,63		
	<b>Colombia</b>			4.183.003.928,03	
		05/01/2007	30.266.622,11		
		10/01/2007	22.086.795,11		
		12/01/2007	42.202.749,78		
		18/01/2007	29.509.368,84		
		23/01/2007	35.888.308,27		
		25/01/2007	29.716.255,63		
		26/01/2007	35.142.458,39		
		31/01/2007	27.488.744,90		
		01/02/2007	31.509.881,01		
		06/02/2007	30.970.632,23		
		07/02/2007	30.535.154,39		
		12/02/2007	31.857.130,98		
		15/02/2007	30.885.550,60		
		22/02/2007	66.446.281,21		
		28/02/2007	34.289.477,67		
		05/03/2007	31.741.739,88		
		07/03/2007	23.660.046,94		
		12/03/2007	31.241.252,50		
		14/03/2007	31.748.279,88		
		16/03/2007	24.515.427,06		
		21/03/2007	27.338.287,28		
		26/03/2007	44.277.268,82		
		28/03/2007	23.112.619,53		
		03/04/2007	66.939.226,32		
		10/04/2007	37.287.542,44		
		12/04/2007	26.941.241,52		
		16/04/2007	31.751.117,60		
		18/04/2007	23.780.054,78		
		24/04/2007	38.261.067,22		
		09/05/2007	53.672.163,44		
		14/05/2007	40.371.068,97		
		17/05/2007	41.951.695,09		
		22/05/2007	30.969.035,79		
		25/05/2007	34.046.558,85		
		29/05/2007	23.458.284,60		
		01/06/2007	35.322.751,74		
		06/06/2007	40.874.296,61		
		13/06/2007	52.076.412,09		
		18/06/2007	39.298.970,62		
		22/06/2007	35.001.261,40		
		27/06/2007	119.447.709,05		
		29/06/2007	63.591.679,46		
		10/07/2007	99.348.452,95		
		13/07/2007	48.080.105,20		

Remesó	Recibió	Fecha	Parciales	Subtotales	Totales
		18/07/2007	51.481.938,50		
		23/07/2007	53.923.738,99		
		30/07/2007	80.055.536,29		
		02/08/2007	49.997.814,52		
		08/08/2007	60.380.138,89		
		14/08/2007	77.228.293,54		
		17/08/2007	54.285.440,58		
		22/08/2007	40.101.003,14		
		24/08/2007	36.965.287,31		
		24/08/2007	17.712.834,84		
		07/09/2007	56.633.745,73		
		11/09/2007	62.687.113,27		
		14/09/2007	73.205.695,27		
		19/09/2007	68.120.453,87		
		24/09/2007	67.703.681,49		
		27/09/2007	68.827.557,43		
		03/10/2007	95.404.626,91		
		05/10/2007	39.386.047,17		
		11/10/2007	30.000,00		
		11/10/2007	84.367.685,83		
		17/10/2007	73.863.365,22		
		19/10/2007	52.919.627,26		
		24/10/2007	80.418.118,12		
		29/10/2007	63.461.819,90		
		02/11/2007	119.735.774,65		
		07/11/2007	44.590.186,11		
		14/11/2007	44.795.984,07		
		20/11/2007	131.811.565,02		
		26/11/2007	113.301.510,26		
		30/11/2007	97.637.980,60		
		05/12/2007	51.956.425,21		
		11/12/2007	124.448.708,21		
		14/12/2007	115.608.545,34		
		18/12/2007	57.057.699,23		
		24/12/2007	108.207.218,53		
		26/12/2007	35.789.737,98		
	<b>Chile</b>			638.690.936,25	
		10/01/2007	4.883.618,40		
		18/01/2007	6.030.367,03		
		06/02/2007	22.282.110,37		
		07/03/2007	25.203.593,01		
		24/04/2007	78.869.634,92		
		06/06/2007	72.359.085,24		
		18/07/2007	74.532.294,85		
		09/08/2007	48.555.180,41		
		23/08/2007	27.775.003,31		
		27/09/2007	45.620.747,90		
		18/10/2007	61.668.056,56		
		14/11/2007	72.756.271,00		
		12/12/2007	75.959.493,03		
		24/12/2007	22.195.480,22		
	<b>Ecuador</b>			360.048.084,09	
		10/01/2007	5.519.657,26		
		18/01/2007	3.994.758,21		
		06/02/2007	9.663.909,14		
		26/02/2007	35.215.037,97		



Remesó	Recibió	Fecha	Parciales	Subtotales	Totales
		16/03/2007	13.166.721,62		
		03/04/2007	14.710.532,72		
		18/04/2007	16.329.129,62		
		24/04/2007	2.373.463,43		
		01/06/2007	15.609.617,94		
		22/06/2007	31.696.607,95		
		06/07/2007	15.730.254,42		
		23/07/2007	14.369.073,90		
		08/08/2007	18.343.944,99		
		23/08/2007	12.799.581,85		
		11/09/2007	15.744.400,79		
		27/09/2007	15.067.320,18		
		11/10/2007	19.527.570,24		
		18/10/2007	14.196.383,40		
		02/11/2007	17.003.841,40		
		14/11/2007	17.837.840,79		
		30/11/2007	24.013.877,13		
		11/12/2007	16.224.604,10		
		24/12/2007	10.909.955,04		
	<b>México</b>			1.117.865.525,26	
		10/01/2007	13.759.492,12		
		18/01/2007	20.929.165,56		
		06/02/2007	26.951.063,41		
		22/02/2007	34.840.881,72		
		07/03/2007	24.638.055,09		
		20/03/2007	33.906.071,24		
		03/04/2007	26.082.936,67		
		20/04/2007	30.070.926,48		
		24/04/2007	18.246.553,34		
		14/05/2007	29.351.404,63		
		29/05/2007	31.561.449,49		
		13/06/2007	33.150.913,23		
		22/06/2007	26.369.755,66		
		29/06/2007	36.871.941,92		
		10/07/2007	26.459.257,38		
		18/07/2007	25.847.002,44		
		01/08/2007	52.069.522,71		
		08/08/2007	38.665.723,90		
		17/08/2007	37.641.440,37		
		23/08/2007	17.543.727,34		
		24/08/2007	7.634.830,69		
		11/09/2007	44.199.115,36		
		19/09/2007	29.467.282,82		
		27/09/2007	31.304.833,03		
		05/10/2007	28.825.079,93		
		17/10/2007	45.071.183,56		
		29/10/2007	39.433.092,66		
		02/11/2007	27.594.988,58		
		14/11/2007	34.063.309,63		
		20/11/2007	30.634.962,99		
		26/11/2007	49.412.731,92		
		05/12/2007	37.672.596,57		
		11/12/2007	34.472.633,58		
		18/12/2007	35.553.530,26		
		24/12/2007	57.568.068,98		

Remesó	Recibió	Fecha	Parciales	Subtotales	Totales
	<b>Paraguay</b>			77.803.090,08	
		12/01/2007	961.890,00		
		18/01/2007	3.347.400,00		
		23/01/2007	3.513.500,00		
		25/01/2007	2.175.000,00		
		07/02/2007	875.092,09		
		12/02/2007	2.992.500,00		
		15/02/2007	3.513.250,00		
		14/03/2007	3.916.675,00		
		21/03/2007	2.161.944,00		
		10/04/2007	3.539.679,85		
		18/04/2007	3.441.215,60		
		24/04/2007	2.083.500,00		
		22/05/2007	6.275.200,00		
		06/06/2007	2.066.257,50		
		13/06/2007	3.715.354,00		
		18/07/2007	2.586.596,05		
		30/07/2007	2.825.275,39		
		23/08/2007	10.620.374,55		
		24/08/2007	2.764.560,00		
		19/09/2007	1.606.567,10		
		27/09/2007	2.600.250,00		
		17/10/2007	1.440.955,00		
		26/11/2007	1.533.630,55		
		11/12/2007	1.954.000,00		
		24/12/2007	5.292.423,40		
	<b>Perú</b>			477.858.525,59	
		18/01/2007	13.246.417,54		
		06/02/2007	15.093.358,99		
		07/03/2007	19.300.725,12		
		03/04/2007	24.726.412,55		
		24/04/2007	15.940.842,70		
		29/05/2007	25.684.086,72		
		27/06/2007	35.285.633,11		
		13/07/2007	27.606.134,52		
		03/08/2007	31.576.775,49		
		22/08/2007	28.989.675,57		
		24/08/2007	2.711.478,96		
		19/09/2007	27.697.024,53		
		05/10/2007	26.808.895,21		
		17/10/2007	24.158.088,81		
		07/11/2007	38.006.835,01		
		26/11/2007	44.926.350,16		
		05/12/2007	22.541.224,18		
		14/12/2007	28.729.919,89		
		24/12/2007	24.828.646,53		
	<b>Uruguay</b>			37.064.221,42	
		12/01/2007	890.526,94		
		18/01/2007	384.706,55		
		23/01/2007	580.421,71		
		01/02/2007	1.207.393,40		
		12/02/2007	1.527.631,95		
		05/03/2007	979.726,74		
		16/03/2007	737.238,53		
		28/03/2007	849.118,99		
		10/04/2007	767.156,32		

Remesó	Recibió	Fecha	Parciales	Subtotales	Totales
		24/04/2007	395.501,43		
		14/05/2007	804.952,52		
		01/06/2007	1.167.401,01		
		18/06/2007	1.028.310,86		
		27/06/2007	1.597.748,04		
		06/07/2007	736.829,67		
		18/07/2007	1.245.117,56		
		30/07/2007	1.196.272,38		
		09/08/2007	1.565.726,18		
		24/08/2007	606.056,47		
		14/09/2007	950.692,41		
		24/09/2007	1.674.251,59		
		03/10/2007	999.727,14		
		17/10/2007	2.814.220,98		
		24/10/2007	1.127.013,68		
		02/11/2007	1.369.791,42		
		26/11/2007	3.580.889,52		
		11/12/2007	2.948.022,13		
		24/12/2007	3.331.775,30		

Remesó	Recibió	Fecha	Parciales	Subtotales	Totales
<b>Rep.Dom.</b>					<b>53.684.843,79</b>
	<b>Brasil</b>			40.508.065,32	
		07/02/2007	172.319,54		
		02/03/2007	309.898,48		
		13/03/2007	2.236.847,16		
		12/04/2007	103.346,96		
		19/06/2007	11.758.081,81		
		20/06/2007	216.565,69		
		29/06/2007	322.886,75		
		30/07/2007	165.977,05		
		21/08/2007	159.378,69		
		07/09/2007	8.121.426,26		
		04/10/2007	81.635,17		
		29/10/2007	5.078.033,70		
		13/11/2007	68.349,85		
		20/12/2007	11.495.053,67		
		20/12/2007	218.264,54		
	<b>Colombia</b>			12.281.313,85	
		22/01/2007	2.608.560,47		
		07/02/2007	2.608.147,92		
		02/03/2007	324.438,39		
		21/03/2007	2.616.196,48		
		22/05/2007	2.605.308,06		
		20/06/2007	279.602,81		
		21/08/2007	60.635,62		
		06/12/2007	1.133.157,43		
		20/12/2007	45.266,67		
	<b>México</b>			895.464,62	
		12/04/2007	453.026,37		
		13/11/2007	442.438,25		
<b>Totales 2007</b>			<b>10.369.790.391,83</b>	<b>10.369.790.391,83</b>	<b>10.369.790.391,83</b>

## CUADRO 3

DEBITOS, CRÉDITOS Y SALDOS POR PAÍS CUATRIMESTRALES AJUSTADOS POR PAGOS ANTICIPADOS,  
TRANSFERENCIAS MULTILATERALES Y ARREGLOS DE LA COMPENSACIÓN (EN MILES DE DÓLARES)  
2007

Países	Primer Período			Segundo Período			Tercer Período		
	Débitos	Créditos	Saldos	Débitos	Créditos	Saldos	Débitos	Créditos	Saldos
<b>Argentina</b>									
Bolivia	52,6	5.116,8	5.064,2	35,8	7.452,2	7.416,4	175,4	5.225,6	5.060,2
Brasil	19.120,1	4.137,8	-14.982,3	38.699,0	4.189,1	-34.509,9	49.821,1	7.969,9	-41.851,2
Colombia	0,0	977,4	977,4	0,0	461,7	461,7	0,0	610,8	610,8
Chile	560,7	2.102,9	1.542,2	832,4	1.341,4	509,1	417,4	2.905,5	2.488,1
Ecuador	214,1	4.587,4	4.373,3	281,1	3.888,6	3.607,5	99,3	2.706,0	2.606,7
México	16,3	0,0	-16,3	0,0	96,4	96,4	0,0	0,0	0,0
Paraguay	376,9	1.720,5	1.343,5	666,5	1.889,6	1.223,0	536,8	1.656,9	1.120,1
Perú	194,0	6.646,9	6.452,8	316,8	4.607,5	4.290,7	528,8	5.253,0	4.724,2
Uruguay	507,6	3.520,0	3.012,4	832,7	3.817,8	2.985,1	306,8	5.031,0	4.724,2
Venezuela	0,0	166.272,8	166.272,8	0,0	217.688,3	217.688,3	0,0	264.211,3	264.211,3
R.Dom.	0,0	0,0	0,0	0,0	0,0	0,0	0,0	0,0	0,0
<b>Total</b>	<b>21.042,3</b>	<b>195.082,5</b>	<b>174.040,2</b>	<b>41.664,3</b>	<b>245.432,6</b>	<b>203.768,3</b>	<b>51.885,5</b>	<b>295.570,0</b>	<b>243.684,5</b>
<b>Bolivia</b>									
Argentina	5.116,8	52,6	-5.064,2	7.452,2	35,8	-7.416,4	5.225,6	175,4	-5.060,2
Brasil	5.222,5	0,0	-5.222,5	9.202,3	10,8	-9.191,5	7.184,7	0,0	-7.184,7
Colombia	55,3	0,0	-55,3	339,3	0,0	-339,3	101,3	196,9	95,7
Chile	608,2	256,6	-351,6	1.128,1	0,0	-1.128,1	1.531,5	70,7	-1.460,8
Ecuador	138,7	428,0	289,3	136,9	454,9	318,0	165,1	557,0	391,8
México	218,2	0,0	-218,2	186,3	0,0	-186,3	0,0	0,0	0,0
Paraguay	35,3	0,0	-35,3	0,0	0,0	0,0	16,7	0,0	-16,7
Perú	344,0	184,5	-159,5	393,8	342,6	-51,2	493,4	480,3	-13,0
Uruguay	0,0	0,0	0,0	0,0	0,0	0,0	40,4	32,3	-8,1
Venezuela	0,0	18.294,9	18.294,9	18,2	15.985,7	15.967,5	0,0	19.334,8	19.334,8
R.Dom.	0,0	0,0	0,0	0,0	0,0	0,0	0,0	0,0	0,0
<b>Total</b>	<b>11.739,1</b>	<b>19.216,6</b>	<b>7.477,5</b>	<b>18.857,2</b>	<b>16.829,9</b>	<b>-2.027,4</b>	<b>14.758,7</b>	<b>20.847,5</b>	<b>6.088,8</b>
<b>Brasil</b>									
Argentina	4.137,8	19.120,1	14.982,3	4.189,1	38.699,0	34.509,9	7.969,9	49.821,1	41.851,2
Bolivia	0,0	5.222,5	5.222,5	10,8	9.202,3	9.191,5	0,0	7.184,7	7.184,7
Colombia	39,9	1.849,9	1.809,9	39,9	4.837,0	4.797,1	119,7	10.093,7	9.974,0
Chile	27.912,5	13.119,0	-14.793,6	28.098,8	5.333,7	-22.765,1	42.835,6	10.090,5	-32.745,1
Ecuador	52,2	36.020,8	35.968,7	0,0	35.970,5	35.970,5	114,2	25.053,2	24.939,0
México	0,0	0,0	0,0	0,0	1.862,0	1.862,0	0,0	923,9	923,9
Paraguay	0,0	4.769,3	4.769,3	105,4	11.017,8	10.912,5	0,0	8.987,7	8.987,7
Perú	472,8	12.686,1	12.213,3	621,9	19.638,2	19.016,3	571,8	15.534,2	14.962,3
Uruguay	3.437,6	11.602,2	8.164,6	1.313,6	12.043,2	10.729,6	1.928,8	12.941,4	11.012,6
Venezuela	5,9	625.516,5	625.510,6	0,6	895.127,1	895.126,5	1,6	1.047.507,1	1.047.505,5
R.Dom.	0,0	5.181,6	5.181,6	0,0	13.234,0	13.234,0	0,0	25.875,5	25.875,5
<b>Total</b>	<b>36.058,8</b>	<b>735.088,1</b>	<b>699.029,3</b>	<b>34.380,1</b>	<b>1.046.964,8</b>	<b>1.012.584,7</b>	<b>53.541,6</b>	<b>1.214.012,9</b>	<b>1.160.471,3</b>
<b>Colombia</b>									
Argentina	977,4	0,0	-977,4	461,7	0,0	-461,7	610,8	0,0	-610,8
Bolivia	0,0	55,3	55,3	0,0	339,3	339,3	196,9	101,3	-95,7
Brasil	1.849,9	39,9	-1.809,9	4.837,0	39,9	-4.797,1	10.093,7	119,7	-9.974,0
Chile	0,0	33,9	33,9	0,0	627,0	627,0	12,3	1.210,6	1.198,3
Ecuador	716,2	3.006,7	2.290,5	977,8	6.295,7	5.317,9	2.080,6	3.047,4	966,8
México	65,7	0,0	-65,7	0,0	0,0	0,0	0,0	0,0	0,0
Paraguay	0,0	4,1	4,1	0,0	0,0	0,0	0,0	0,0	0,0
Perú	496,1	1.992,0	1.495,9	745,1	1.222,0	476,9	1.003,6	1.885,1	881,5
Uruguay	24,1	382,0	358,0	0,0	0,0	0,0	276,9	0,0	-276,9
Venezuela	52,2	1.063.121,2	1.063.068,9	0,8	1.396.026,8	1.396.025,9	75,5	2.010.355,5	2.010.279,9
R.Dom.	0,0	8.447,4	8.447,4	0,0	3.206,2	3.206,2	0,0	1.422,5	1.422,5
<b>Total</b>	<b>4.181,6</b>	<b>1.077.082,5</b>	<b>1.072.900,9</b>	<b>7.022,3</b>	<b>1.407.756,9</b>	<b>1.400.734,6</b>	<b>14.350,3</b>	<b>2.018.142,0</b>	<b>2.003.791,7</b>

Países	Primer Período			Segundo Período			Tercer Período		
	Débitos	Créditos	Saldos	Débitos	Créditos	Saldos	Débitos	Créditos	Saldos
<b>Chile</b>									
Argentina	2.102,9	560,7	-1.542,2	1.341,4	832,4	-509,1	2.905,5	417,4	-2.488,1
Bolivia	256,6	608,2	351,6	0,0	1.128,1	1.128,1	70,7	1.531,5	1.460,8
Brasil	13.119,0	27.912,5	14.793,6	5.333,7	28.098,8	22.765,1	10.090,5	42.835,6	32.745,1
Colombia	33,9	0,0	-33,9	627,0	0,0	-627,0	1.210,6	12,3	-1.198,3
Ecuador	1.968,6	3.114,2	1.145,6	1.851,3	7.173,2	5.321,9	2.359,5	4.902,3	2.542,8
México	385,8	95,9	-289,9	0,0	2.197,9	2.197,9	383,1	2.929,9	2.546,8
Paraguay	16,4	644,6	628,1	21,0	1.889,9	1.868,9	20,5	1.851,3	1.830,8
Perú	1.193,0	1.766,0	573,0	1.356,0	269,5	-1.086,6	2.074,9	683,8	-1.391,2
Uruguay	102,4	993,8	891,4	171,0	749,8	578,8	93,6	814,6	721,0
Venezuela	0,0	155.052,0	155.052,0	0,0	257.041,4	257.041,4	1,6	296.791,5	296.789,9
R.Dom.	0,0	0,0	0,0	0,0	0,0	0,0	0,0	0,0	0,0
<b>Total</b>	<b>19.178,6</b>	<b>190.747,9</b>	<b>171.569,4</b>	<b>10.701,6</b>	<b>299.381,0</b>	<b>288.679,4</b>	<b>19.210,6</b>	<b>352.770,1</b>	<b>333.559,5</b>
<b>Ecuador</b>									
Argentina	4.587,4	214,1	-4.373,3	3.888,6	281,1	-3.607,5	2.706,0	99,3	-2.606,7
Bolivia	420,0	138,7	-281,3	454,9	136,9	-318,0	557,0	165,1	-391,9
Brasil	36.020,8	52,2	-35.968,7	35.970,5	0,0	-35.970,5	25.053,2	114,2	-24.939,0
Colombia	3.006,7	716,2	-2.290,5	6.295,7	977,8	-5.317,9	3.047,4	2.080,6	-966,8
Chile	3.114,2	1.968,6	-1.145,6	7.173,2	1.851,3	-5.321,9	4.902,3	2.359,5	-2.542,8
México	2.619,6	0,0	-2.619,6	1.033,2	0,0	-1.033,2	566,3	0,0	-566,3
Paraguay	0,0	0,0	0,0	0,0	0,0	0,0	0,0	0,0	0,0
Perú	1.817,5	52,5	-1.765,0	2.104,4	241,7	-1.862,6	4.369,1	79,9	-4.289,2
Uruguay	202,9	0,0	-202,9	22,1	0,0	-22,1	78,9	57,0	-21,9
Venezuela	389,3	105.251,9	104.862,6	150,1	125.650,7	125.500,7	2.270,1	158.805,1	156.535,0
R.Dom.	0,0	0,0	0,0	0,0	0,0	0,0	0,0	0,0	0,0
<b>Total</b>	<b>52.186,4</b>	<b>108.394,1</b>	<b>56.207,8</b>	<b>57.122,7</b>	<b>129.139,6</b>	<b>72.016,9</b>	<b>43.550,3</b>	<b>163.760,7</b>	<b>120.210,3</b>
<b>México</b>									
Argentina	0,0	16,3	16,3	96,4	0,0	-96,4	0,0	0,0	0,0
Bolivia	0,0	218,2	218,2	0,0	186,3	186,3	0,0	0,0	0,0
Brasil	0,0	0,0	0,0	1.862,0	0,0	-1.862,0	923,9	0,0	-923,9
Colombia	0,0	65,7	65,7	0,0	0,0	0,0	0,0	0,0	0,0
Chile	95,9	385,8	289,9	2.197,9	0,0	-2.197,9	2.929,9	383,1	-2.546,8
Ecuador	0,0	2.619,6	2.619,6	0,0	1.033,2	1.033,2	0,0	566,3	566,3
Paraguay	0,0	10,1	10,1	0,0	0,0	0,0	0,0	0,0	0,0
Perú	1.369,0	235,1	-1.133,8	190,9	0,0	-190,9	172,1	99,8	-72,3
Uruguay	0,0	749,9	749,9	0,0	2.444,6	2.444,6	0,0	1.810,2	1.810,2
Venezuela	0,0	244.551,5	244.551,5	0,0	400.368,7	400.368,7	0,0	538.717,2	538.717,2
R.Dom.	0,0	453,7	453,7	0,0	0,0	0,0	0,0	445,4	445,4
<b>Total</b>	<b>1.464,8</b>	<b>249.305,9</b>	<b>247.841,1</b>	<b>4.347,2</b>	<b>404.032,9</b>	<b>399.685,7</b>	<b>4.025,9</b>	<b>542.022,0</b>	<b>537.996,1</b>
<b>Paraguay</b>									
Argentina	1.720,5	376,9	-1.343,5	1.889,6	666,5	-1.223,0	1.656,9	536,8	-1.120,1
Bolivia	0,0	35,3	35,3	0,0	0,0	0,0	0,0	16,7	16,7
Brasil	4.769,3	0,0	-4.769,3	11.017,8	105,4	-10.912,5	8.987,7	0,0	-8.987,7
Colombia	4,1	0,0	-4,1	0,0	0,0	0,0	0,0	0,0	0,0
Chile	644,6	16,4	-628,1	1.889,9	21,0	-1.868,9	1.851,3	20,5	-1.830,8
Ecuador	0,0	0,0	0,0	0,0	0,0	0,0	0,0	0,0	0,0
México	10,1	0,0	-10,1	0,0	0,0	0,0	0,0	0,0	0,0
Perú	3,3	3.830,1	3.826,8	0,0	0,0	0,0	0,0	0,0	0,0
Uruguay	0,0	0,0	0,0	0,0	0,0	0,0	0,0	0,0	0,0
Venezuela	0,0	32.550,8	32.550,8	0,0	33.023,5	33.023,5	0,0	14.443,1	14.443,1
R.Dom.	0,0	0,0	0,0	0,0	0,0	0,0	0,0	0,0	0,0
<b>Total</b>	<b>7.151,8</b>	<b>36.809,5</b>	<b>29.657,7</b>	<b>14.797,3</b>	<b>33.816,4</b>	<b>19.019,1</b>	<b>12.495,9</b>	<b>15.017,0</b>	<b>2.521,1</b>

Países	Primer Período			Segundo Período			Tercer Período		
	Débitos	Créditos	Saldos	Débitos	Créditos	Saldos	Débitos	Créditos	Saldos
<b>Perú</b>									
Argentina	6.646,9	194,0	-6.452,9	4.607,5	316,8	-4.290,7	5.253,0	528,8	-4.724,2
Bolivia	184,5	344,0	159,5	342,6	393,8	51,2	480,3	493,4	13,0
Brasil	12.686,1	472,8	-12.213,3	19.638,2	621,9	-19.016,3	15.534,2	571,8	-14.962,3
Colombia	1.992,0	496,1	-1.495,9	1.222,0	745,1	-476,9	1.885,1	1.003,6	-881,5
Chile	1.766,0	1.193,0	-573,0	2.695	1.356,0	1.086,6	683,8	2.074,9	1.391,2
Ecuador	52,5	1.817,5	1.765,0	2.417	2.134,4	1.892,6	79,9	4.369,1	4.289,2
México	235,1	1.369,0	1.133,8	0,0	190,9	190,9	99,8	172,1	72,3
Paraguay	3.830,1	3,3	-3.826,8	0,0	0,0	0,0	0,0	0,0	0,0
Uruguay	16,6	431,3	414,7	47,3	81,8	34,5	17,8	342,7	324,9
Venezuela	50,5	95.087,7	95.037,2	101,1	162.837,0	162.735,9	60,1	253.843,4	253.783,3
R.Dom.	0,0	375,8	375,8	0,0	185,8	185,8	0,0	185,4	185,4
<b>Total</b>	<b>27.460,3</b>	<b>101.784,3</b>	<b>74.324,0</b>	<b>26.470,0</b>	<b>168.863,3</b>	<b>142.393,4</b>	<b>24.094,0</b>	<b>263.585,3</b>	<b>239.491,2</b>
<b>Uruguay</b>									
Argentina	3.520,0	507,6	-3.012,4	3.817,8	892,7	-2.985,1	5.031,0	306,8	-4.724,2
Bolivia	0,0	0,0	0,0	0,0	0,0	0,0	32,3	40,4	8,1
Brasil	11.602,2	3.437,6	-8.164,6	12.043,2	1.313,6	-10.729,6	12.941,4	1.928,8	-11.012,6
Colombia	382,0	24,1	-358,0	0,0	0,0	0,0	0,0	276,9	276,9
Chile	993,8	102,4	-891,4	749,8	171,0	-578,8	814,6	93,6	-721,0
Ecuador	0,0	202,9	202,9	0,0	22,1	22,1	57,0	78,9	21,9
México	749,9	0,0	-749,9	2.444,6	0,0	-2.444,6	1.810,2	0,0	-1.810,2
Paraguay	0,0	0,0	0,0	0,0	0,0	0,0	0,0	0,0	0,0
Perú	431,3	16,6	-414,7	81,8	47,3	-34,5	342,7	17,8	-324,9
Venezuela	0,0	9.400,1	9.400,1	0,0	11.871,1	11.871,0	0,0	19.144,3	19.144,2
R.Dom.	0,0	0,0	0,0	0,0	0,0	0,0	0,0	0,0	0,0
<b>Total</b>	<b>17.679,2</b>	<b>13.691,3</b>	<b>-3.988,0</b>	<b>19.137,2</b>	<b>13.573,8</b>	<b>-5.563,4</b>	<b>21.029,1</b>	<b>21.887,4</b>	<b>888,3</b>
<b>Venezuela</b>									
Argentina	166.272,8	0,0	-166.272,8	217.688,3	0,0	-217.688,3	264.211,3	0,0	-264.211,3
Bolivia	18.294,9	0,0	-18.294,9	15.985,7	18,2	-15.967,5	19.334,8	0,0	-19.334,8
Brasil	625.516,5	5,9	-625.510,6	895.127,1	0,8	-895.126,5	1.047.507,1	1,6	-1.047.505,5
Colombia	1.063.121,2	52,2	-1.063.068,9	1.396.026,8	0,8	-1.396.025,9	2.010.355,5	75,5	-2.010.279,9
Chile	155.052,0	0,0	-155.052,0	257.041,4	0,0	-257.041,4	296.791,5	1,6	-296.789,9
Ecuador	105.251,9	389,3	-104.862,6	125.650,7	150,1	-125.500,7	168.805,1	2.270,1	-156.535,0
México	244.551,5	0,0	-244.551,5	400.368,7	0,0	-400.368,7	538.717,2	0,0	-538.717,2
Paraguay	32.550,8	0,0	-32.550,8	33.023,5	0,0	-33.023,5	14.443,1	0,0	-14.443,1
Perú	95.087,7	50,5	-95.037,2	162.837,0	101,1	-162.735,9	253.843,4	60,1	-253.783,3
Uruguay	3.400,1	0,0	-3.400,1	11.871,1	0,0	-11.871,0	19.144,3	0,0	-19.144,2
R.Dom.	0,0	0,0	0,0	0,0	0,0	0,0	0,0	0,0	0,0
<b>Total</b>	<b>2.515.099,5</b>	<b>498,0</b>	<b>-2.514.601,5</b>	<b>3.514.936,2</b>	<b>270,8</b>	<b>-3.514.665,4</b>	<b>4.623.153,2</b>	<b>2.409,1</b>	<b>-4.620.744,2</b>
<b>R.Dom.</b>									
Argentina	0,0	0,0	0,0	0,0	0,0	0,0	0,0	0,0	0,0
Bolivia	0,0	0,0	0,0	0,0	0,0	0,0	0,0	0,0	0,0
Brasil	5.181,6	0,0	-5.181,6	13.234,0	0,0	-13.234,0	25.875,5	0,0	-25.875,5
Colombia	8.447,4	0,0	-8.447,4	3.206,2	0,0	-3.206,2	1.422,5	0,0	-1.422,5
Chile	0,0	0,0	0,0	0,0	0,0	0,0	0,0	0,0	0,0
Ecuador	0,0	0,0	0,0	0,0	0,0	0,0	0,0	0,0	0,0
México	453,7	0,0	-453,7	0,0	0,0	0,0	445,4	0,0	-445,4
Paraguay	0,0	0,0	0,0	0,0	0,0	0,0	0,0	0,0	0,0
Perú	375,8	0,0	-375,8	185,8	0,0	-185,8	185,4	0,0	-185,4
Uruguay	0,0	0,0	0,0	0,0	0,0	0,0	0,0	0,0	0,0
Venezuela	0,0	0,0	0,0	0,0	0,0	0,0	0,0	0,0	0,0
<b>Total</b>	<b>14.458,3</b>	<b>0,0</b>	<b>-14.458,3</b>	<b>16.625,9</b>	<b>0,0</b>	<b>-16.625,9</b>	<b>27.928,8</b>	<b>0,0</b>	<b>-27.928,8</b>
<b>Total General 2007</b>	<b>2.727.700,7</b>	<b>2.727.700,7</b>	<b>0,0</b>	<b>3.766.061,9</b>	<b>3.766.061,9</b>	<b>0,0</b>	<b>4.910.024,0</b>	<b>4.910.024,0</b>	<b>0,0</b>

## CUADRO 4

### DÉBITOS, CRÉDITOS Y SALDOS POR PAÍS AJUSTADOS POR PAGOS ANTICIPADOS, TRANSFERENCIAS MULTILATERALES Y ARREGLOS DE LA COMPENSACIÓN (EN DÓLARES) 2007

País	Débitos	Créditos	Saldos
<b>Argentina</b>			
Bolivia	263.749,07	17.794.598,72	17.530.849,65
Brasil	107.640.163,49	16.296.810,06	-91.343.353,43
Colombia	0,00	2.049.891,83	2.049.891,83
Chile	1.810.464,05	6.349.854,43	4.539.390,38
Ecuador	594.458,31	11.182.004,14	10.587.545,83
México	16.306,54	96.373,75	80.067,21
Paraguay	1.580.195,43	5.266.928,41	3.686.732,98
Perú	1.039.623,10	16.507.407,68	15.467.784,58
Uruguay	1.647.066,60	12.368.748,02	10.721.681,42
Venezuela	0,00	648.172.453,87	648.172.453,87
R.Dom.	0,00	0,00	0,00
<b>Total</b>	<b>114.592.026,59</b>	<b>736.085.070,91</b>	<b>621.493.044,32</b>
<b>Bolivia</b>			
Argentina	17.794.598,72	263.749,07	-17.530.849,65
Brasil	21.609.532,00	10.843,14	-21.598.688,86
Colombia	495.920,12	196.937,90	-298.982,22
Chile	3.267.828,51	327.313,43	-2.940.515,08
Ecuador	440.761,03	1.439.863,42	999.102,39
México	404.557,65	0,00	-404.557,65
Paraguay	51.970,15	0,00	-51.970,15
Perú	1.231.168,84	1.007.488,90	-223.679,94
Uruguay	40.436,93	32.336,02	-8.100,91
Venezuela	18.222,43	53.615.422,20	53.597.199,77
R.Dom.	0,00	0,00	0,00
<b>Total</b>	<b>45.354.996,38</b>	<b>56.893.954,08</b>	<b>11.538.957,70</b>
<b>Brasil</b>			
Argentina	16.296.810,06	107.640.163,49	91.343.353,43
Bolivia	10.843,14	21.609.532,00	21.598.688,86
Colombia	199.514,25	16.780.493,94	16.580.979,69
Chile	98.846.933,91	28.543.176,73	-70.303.757,18
Ecuador	166.380,55	97.044.506,98	96.878.126,43
México	0,00	2.785.888,98	2.785.888,98
Paraguay	105.353,64	24.774.857,15	24.669.503,51
Perú	1.666.560,06	47.858.561,73	46.192.001,67
Uruguay	6.679.979,50	36.586.770,70	29.906.791,20
Venezuela	8.131,66	2.568.150.735,81	2.568.142.604,15
R.Dom.	0,00	44.291.022,59	44.291.022,59
<b>Total</b>	<b>123.980.506,77</b>	<b>2.996.065.710,10</b>	<b>2.872.085.203,33</b>
<b>Colombia</b>			
Argentina	2.049.891,83	0,00	-2.049.891,83
Bolivia	196.937,90	495.920,12	298.982,22
Brasil	16.780.493,94	199.514,25	-16.580.979,69
Chile	12.287,69	1.871.546,57	1.859.258,88
Ecuador	3.774.559,65	12.349.766,04	8.575.206,39
México	65.727,50	0,00	-65.727,50
Paraguay	0,00	4.105,56	4.105,56
Perú	2.244.756,89	5.099.078,69	2.854.321,80
Uruguay	301.006,03	382.023,29	81.017,26
Venezuela	128.578,16	4.469.503.388,70	4.469.374.810,54
R.Dom.	0,00	13.076.042,98	13.076.042,98
<b>Total</b>	<b>25.554.239,59</b>	<b>4.502.981.386,20</b>	<b>4.477.427.146,61</b>



País	Débitos	Créditos	Saldos
<b>Chile</b>			
Argentina	6.349.854,43	1.810.464,05	-4.539.390,38
Bolivia	327.313,43	3.267.828,51	2.940.515,08
Brasil	28.543.176,73	98.846.933,91	70.303.757,18
Colombia	1.871.546,57	12.287,69	-1.859.258,88
Ecuador	6.179.406,23	15.189.737,45	9.010.331,22
México	768.842,58	5.223.667,83	4.454.825,25
Paraguay	57.909,23	4.385.745,67	4.327.836,44
Perú	4.623.945,53	2.719.204,57	-1.904.740,96
Uruguay	367.055,25	2.558.166,54	2.191.111,29
Venezuela	1.642,19	708.884.960,36	708.883.318,17
R.Dom.	0,00	0,00	0,00
<b>Total</b>	<b>49.090.692,17</b>	<b>842.898.996,58</b>	<b>793.808.304,41</b>
<b>Ecuador</b>			
Argentina	11.182.004,14	594.458,31	-10.587.545,83
Bolivia	1.439.863,42	440.761,03	-999.102,39
Brasil	97.044.506,98	166.380,55	-96.878.126,43
Colombia	12.349.766,04	3.774.559,65	-8.575.206,39
Chile	15.189.737,45	6.179.406,23	-9.010.331,22
México	4.219.164,87	0,00	-4.219.164,87
Paraguay	0,00	0,00	0,00
Perú	8.320.930,98	374.140,75	-7.946.790,23
Uruguay	303.859,14	56.963,68	-246.895,46
Venezuela	2.809.555,72	389.707.748,13	386.898.192,41
R.Dom.	0,00	0,00	0,00
<b>Total</b>	<b>152.859.388,74</b>	<b>401.294.418,33</b>	<b>248.435.029,59</b>
<b>México</b>			
Argentina	96.373,75	16.306,54	-80.067,21
Bolivia	0,00	404.557,65	404.557,65
Brasil	2.785.888,98	0,00	-2.785.888,98
Colombia	0,00	65.727,50	65.727,50
Chile	5.223.667,83	768.842,58	-4.454.825,25
Ecuador	0,00	4.219.164,87	4.219.164,87
Paraguay	0,00	10.077,01	10.077,01
Perú	1.731.929,39	334.934,30	-1.396.995,09
Uruguay	0,00	5.004.755,46	5.004.755,46
Venezuela	0,00	1.183.637.350,77	1.183.637.350,77
R.Dom.	0,00	899.068,33	899.068,33
<b>Total</b>	<b>9.837.859,95</b>	<b>1.195.360.785,01</b>	<b>1.185.522.925,06</b>
<b>Paraguay</b>			
Argentina	5.266.928,41	1.580.195,43	-3.686.732,98
Bolivia	0,00	51.970,15	51.970,15
Brasil	24.774.857,15	105.353,64	-24.669.503,51
Colombia	4.105,56	0,00	-4.105,56
Chile	4.385.745,67	57.909,23	-4.327.836,44
Ecuador	0,00	0,00	0,00
México	10.077,01	0,00	-10.077,01
Perú	3.302,20	3.830.136,82	3.826.834,62
Uruguay	0,00	0,00	0,00
Venezuela	0,00	80.017.379,43	80.017.379,43
R.Dom.	0,00	0,00	0,00
<b>Total</b>	<b>34.445.016,00</b>	<b>85.642.944,70</b>	<b>51.197.928,70</b>

País	Débitos	Créditos	Saldos
<b>Perú</b>			
Argentina	16.507.407,68	1.039.623,10	-15.467.784,58
Bolivia	1.007.488,90	1.231.168,84	223.679,94
Brasil	47.858.561,73	1.666.560,06	-46.192.001,67
Colombia	5.099.078,69	2.244.756,89	-2.854.321,80
Chile	2.719.204,57	4.623.945,53	1.904.740,96
Ecuador	374.140,75	8.320.930,98	7.946.790,23
México	334.934,30	1.731.929,39	1.396.995,09
Paraguay	3.830.136,82	3.302,20	-3.826.834,62
Uruguay	81.670,21	855.743,49	774.073,28
Venezuela	211.700,28	511.768.036,71	511.556.336,43
R.Dom.	0,00	746.919,20	746.919,20
<b>Total</b>	<b>78.024.323,93</b>	<b>534.232.916,39</b>	<b>456.208.592,46</b>
<b>Uruguay</b>			
Argentina	12.368.748,02	1.647.066,60	-10.721.681,42
Bolivia	32.336,02	40.436,93	8.100,91
Brasil	36.586.770,70	6.679.979,50	-29.906.791,20
Colombia	382.023,29	301.006,03	-81.017,26
Chile	2.558.166,54	367.055,25	-2.191.111,29
Ecuador	56.963,68	303.859,14	246.895,46
México	5.004.755,46	0,00	-5.004.755,46
Paraguay	0,00	0,00	0,00
Perú	855.743,49	81.670,21	-774.073,28
Venezuela	74,29	39.731.469,72	39.731.395,43
R.Dom.	0,00	0,00	0,00
<b>Total</b>	<b>57.845.581,49</b>	<b>49.152.543,38</b>	<b>-8.693.038,11</b>
<b>Venezuela</b>			
Argentina	648.172.453,87	0,00	-648.172.453,87
Bolivia	53.615.422,20	18.222,43	-53.597.199,77
Brasil	2.568.150.735,81	8.131,66	-2.568.142.604,15
Colombia	4.469.503.388,70	128.578,16	-4.469.374.810,54
Chile	708.884.960,36	1.642,19	-708.883.318,17
Ecuador	389.707.748,13	2.809.555,72	-386.898.192,41
México	1.183.637.350,77	0,00	-1.183.637.350,77
Paraguay	80.017.379,43	0,00	-80.017.379,43
Perú	511.768.036,71	211.700,28	-511.556.336,43
Uruguay	39.731.469,72	74,29	-39.731.395,43
R.Dom.	0,00	0,00	0,00
<b>Total</b>	<b>10.653.188.945,70</b>	<b>3.177.904,73</b>	<b>-10.650.011.040,97</b>
<b>R.Dom.</b>			
Argentina	0,00	0,00	0,00
Bolivia	0,00	0,00	0,00
Brasil	44.291.022,59	0,00	-44.291.022,59
Colombia	13.076.042,98	0,00	-13.076.042,98
Chile	0,00	0,00	0,00
Ecuador	0,00	0,00	0,00
México	899.068,33	0,00	-899.068,33
Paraguay	0,00	0,00	0,00
Perú	746.919,20	0,00	-746.919,20
Uruguay	0,00	0,00	0,00
Venezuela	0,00	0,00	0,00
<b>Total</b>	<b>59.013.053,10</b>	<b>0,00</b>	<b>-59.013.053,10</b>
<b>Total General 2007</b>	<b>11.403.786.630,41</b>	<b>11.403.786.630,41</b>	<b>0,00</b>

## CUADRO 5

### TOTALES AJUSTADOS DE MOVIMIENTOS POR PERÍODO Y ACUMULADO 2007

MILES DE DÓLARES

País	TOTALES			TOTAL ACUMULADO
	1er. Período	2do. Período	3er. Período	
<b>Argentina</b>				
Bolivia	5.169,4	7.488,0	5.401,0	18.058,3
Brasil	23.257,9	42.888,1	57.791,0	123.937,0
Colombia	977,4	461,7	610,8	2.049,9
Chile	2.663,6	2.173,8	3.322,9	8.160,3
Ecuador	4.801,5	4.169,7	2.805,3	11.776,5
México	16,3	96,4	0,0	112,7
Paraguay	2.097,4	2.556,1	2.193,7	6.847,1
Perú	6.840,9	4.924,3	5.781,8	17.547,0
Uruguay	4.027,6	4.650,5	5.337,7	14.015,8
Venezuela	166.272,8	217.688,3	264.211,3	648.172,5
R.Dom.	0,0	0,0	0,0	0,0
<b>Total</b>	<b>216.124,8</b>	<b>287.096,8</b>	<b>347.455,5</b>	<b>850.677,1</b>
<b>Bolivia</b>				
Argentina	5.169,4	7.488,0	5.401,0	18.058,3
Brasil	5.222,5	9.213,1	7.184,7	21.620,4
Colombia	55,3	339,3	298,2	692,9
Chile	864,8	1.128,1	1.602,2	3.595,1
Ecuador	566,7	591,8	722,1	1.880,6
México	218,2	186,3	0,0	404,6
Paraguay	35,3	0,0	16,7	52,0
Perú	528,5	736,4	973,7	2.238,7
Uruguay	0,0	0,0	72,8	72,8
Venezuela	18.294,9	16.003,9	19.334,8	53.633,6
R.Dom.	0,0	0,0	0,0	0,0
<b>Total</b>	<b>30.955,7</b>	<b>35.687,1</b>	<b>35.606,1</b>	<b>102.249,0</b>
<b>Brasil</b>				
Argentina	23.257,9	42.888,1	57.791,0	123.937,0
Bolivia	5.222,5	9.213,1	7.184,7	21.620,4
Colombia	1.889,8	4.876,8	10.213,4	16.980,0
Chile	41.031,5	33.432,5	52.926,1	127.390,1
Ecuador	36.073,0	35.970,5	25.167,4	97.210,9
México	0,0	1.862,0	923,9	2.785,9
Paraguay	4.769,3	11.123,2	8.987,7	24.880,2
Perú	13.159,0	20.260,1	16.106,0	49.525,1
Uruguay	15.039,8	13.356,8	14.870,1	43.266,8
Venezuela	625.522,5	895.127,7	1.047.508,7	2.568.158,9
R.Dom.	5.181,6	13.234,0	25.875,5	44.291,0
<b>Total</b>	<b>771.146,9</b>	<b>1.081.344,8</b>	<b>1.267.554,5</b>	<b>3.120.046,2</b>
<b>Colombia</b>				
Argentina	977,4	461,7	610,8	2.049,9
Bolivia	55,3	339,3	298,2	692,9
Brasil	1.889,8	4.876,8	10.213,4	16.980,0
Chile	33,9	627,0	1.222,9	1.883,8
Ecuador	3.722,9	7.273,5	5.127,9	16.124,3
México	65,7	0,0	0,0	65,7
Paraguay	4,1	0,0	0,0	4,1
Perú	2.488,0	1.967,0	2.888,8	7.343,8
Uruguay	406,1	0,0	276,9	683,0
Venezuela	1.063.173,4	1.396.027,6	2.010.431,0	4.469.632,0
R.Dom.	8.447,4	3.206,2	1.422,5	13.076,0
<b>Total</b>	<b>1.081.264,0</b>	<b>1.414.779,2</b>	<b>2.032.492,4</b>	<b>4.528.535,6</b>

País	TOTALES			TOTAL
	1er. Período	2do. Período	3er. Período	ACUMULADO
<b>Chile</b>				
Argentina	2.663,6	2.173,8	3.322,9	8.160,3
Bolivia	864,8	1.128,1	1.602,2	3.595,1
Brasil	41.031,5	33.432,5	52.926,1	127.390,1
Colombia	33,9	627,0	1.222,9	1.883,8
Ecuador	5.082,9	9.024,5	7.261,8	21.369,1
México	481,6	2.197,9	3.312,9	5.992,5
Paraguay	661,0	1.910,9	1.871,8	4.443,7
Perú	2.958,9	1.625,5	2.758,7	7.343,2
Uruguay	1.096,2	920,8	908,2	2.925,2
Venezuela	155.052,0	257.041,4	296.793,2	708.886,6
R.Dom.	0,0	0,0	0,0	0,0
<b>Total</b>	<b>209.926,5</b>	<b>310.082,5</b>	<b>371.980,7</b>	<b>891.989,7</b>
<b>Ecuador</b>				
Argentina	4.801,5	4.169,7	2.805,3	11.776,5
Bolivia	566,7	591,8	722,1	1.880,6
Brasil	36.073,0	35.970,5	25.167,4	97.210,9
Colombia	3.722,9	7.273,5	5.127,9	16.124,3
Chile	5.082,9	9.024,5	7.261,8	21.369,1
México	2.619,6	1.033,2	566,3	4.219,2
Paraguay	0,0	0,0	0,0	0,0
Perú	1.870,0	2.376,1	4.449,0	8.695,1
Uruguay	202,9	22,1	135,9	360,8
Venezuela	105.641,2	125.800,8	161.075,3	392.517,3
R.Dom.	0,0	0,0	0,0	0,0
<b>Total</b>	<b>160.580,5</b>	<b>186.262,2</b>	<b>207.311,0</b>	<b>554.153,8</b>
<b>México</b>				
Argentina	16,3	96,4	0,0	112,7
Bolivia	218,2	186,3	0,0	404,6
Brasil	0,0	1.862,0	923,9	2.785,9
Colombia	65,7	0,0	0,0	65,7
Chile	481,6	2.197,9	3.312,9	5.992,5
Ecuador	2.619,6	1.033,2	566,3	4.219,2
Paraguay	10,1	0,0	0,0	10,1
Perú	1.604,1	190,9	271,9	2.066,9
Uruguay	749,9	2.444,6	1.810,2	5.004,8
Venezuela	244.551,5	400.368,7	538.717,2	1.183.637,4
R.Dom.	453,7	0,0	445,4	899,1
<b>Total</b>	<b>250.770,7</b>	<b>408.380,0</b>	<b>546.047,8</b>	<b>1.205.198,6</b>
<b>Paraguay</b>				
Argentina	2.097,4	2.556,1	2.193,7	6.847,1
Bolivia	35,3	0,0	16,7	52,0
Brasil	4.769,3	11.123,2	8.987,7	24.880,2
Colombia	4,1	0,0	0,0	4,1
Chile	661,0	1.910,9	1.871,8	4.443,7
Ecuador	0,0	0,0	0,0	0,0
México	10,1	0,0	0,0	10,1
Perú	3.833,4	0,0	0,0	3.833,4
Uruguay	0,0	0,0	0,0	0,0
Venezuela	32.550,8	33.023,5	14.443,1	80.017,4
R.Dom.	0,0	0,0	0,0	0,0
<b>Total</b>	<b>43.961,3</b>	<b>48.613,7</b>	<b>27.512,9</b>	<b>120.088,0</b>

País	TOTALES			TOTAL
	1er. Período	2do. Período	3er. Período	ACUMULADO
<b>Perú</b>				
Argentina	6.840,9	4.924,3	5.781,8	17.547,0
Bolivia	528,5	736,4	973,7	2.238,7
Brasil	13.159,0	20.260,1	16.106,0	49.525,1
Colombia	2.488,0	1.967,0	2.888,8	7.343,8
Chile	2.958,9	1.625,5	2.758,7	7.343,2
Ecuador	1.870,0	2.376,1	4.449,0	8.695,1
México	1.604,1	190,9	271,9	2.066,9
Paraguay	3.833,4	0,0	0,0	3.833,4
Uruguay	447,8	129,1	360,5	937,4
Venezuela	95.138,2	162.938,0	253.903,5	511.979,7
R.Dom.	375,8	185,8	185,4	746,9
<b>Total</b>	<b>129.244,7</b>	<b>195.333,3</b>	<b>287.679,3</b>	<b>612.257,2</b>
<b>Uruguay</b>				
Argentina	4.027,6	4.650,5	5.337,7	14.015,8
Bolivia	0,0	0,0	72,8	72,8
Brasil	15.039,8	13.356,8	14.870,1	43.266,8
Colombia	406,1	0,0	276,9	683,0
Chile	1.096,2	920,8	908,2	2.925,2
Ecuador	202,9	22,1	135,9	360,8
México	749,9	2.444,6	1.810,2	5.004,8
Paraguay	0,0	0,0	0,0	0,0
Perú	447,8	129,1	360,5	937,4
Venezuela	9.400,1	11.187,1	19.144,3	39.731,5
R.Dom.	0,0	0,0	0,0	0,0
<b>Total</b>	<b>31.370,5</b>	<b>32.711,0</b>	<b>42.916,6</b>	<b>106.998,1</b>
<b>Venezuela</b>				
Argentina	166.272,8	217.688,3	264.211,3	648.172,5
Bolivia	18.294,9	16.003,9	19.334,8	53.633,6
Brasil	625.522,5	895.127,7	1.047.508,7	2.568.158,9
Colombia	1.063.173,4	1.396.027,6	2.010.431,0	4.469.632,0
Chile	155.052,0	257.041,4	296.793,2	708.886,6
Ecuador	105.641,2	125.800,8	161.075,3	392.517,3
México	244.551,5	400.368,7	538.717,2	1.183.637,4
Paraguay	32.550,8	33.023,5	14.443,1	80.017,4
Perú	95.138,2	162.938,0	253.903,5	511.979,7
Uruguay	9.400,1	11.187,1	19.144,3	39.731,5
R.Dom.	0,0	0,0	0,0	0,0
<b>Total</b>	<b>2.515.597,5</b>	<b>3.515.207,1</b>	<b>4.625.562,3</b>	<b>10.656.366,9</b>
<b>R.Dom.</b>				
Argentina	0,0	0,0	0,0	0,0
Bolivia	0,0	0,0	0,0	0,0
Brasil	5.181,6	13.234,0	25.875,5	44.291,0
Colombia	8.447,4	3.206,2	1.422,5	13.076,0
Chile	0,0	0,0	0,0	0,0
Ecuador	0,0	0,0	0,0	0,0
México	453,7	0,0	445,4	899,1
Paraguay	0,0	0,0	0,0	0,0
Perú	375,8	185,8	185,4	746,9
Uruguay	0,0	0,0	0,0	0,0
Venezuela	0,0	0,0	0,0	0,0
<b>Total</b>	<b>14.458,3</b>	<b>16.625,9</b>	<b>27.928,8</b>	<b>59.013,1</b>
<b>Total General 2007</b>	<b>5.455.401,5</b>	<b>7.532.123,9</b>	<b>9.820.047,9</b>	<b>22.807.573,3</b>

## CUADRO 6

LÍNEAS DE CRÉDITO RECÍPROCO  
SUSCRITAS ENTRE BANCOS CENTRALES DE ACUERDO AL SISTEMA DE PAGOS  
(31 DE DICIEMBRE DE 2007)  
(En miles de dólares)

Países	ARG.	BOL.	BRA.	COL.	CHI.	ECU.	MEX.	PAR.	PER.	URU.	VEN.	R.DOM	TOTAL
ARG.		20.000	120.000	5.000	50.000	3.500	20.000	10.000	40.000	8.000	30.000	500	307.000
BOL.	20.000		1.000	500	2.500	50	1.500	1.000	10.000	500	500		37.550
BRA.	120.000	1.000		40.000	80.000	30.000	120.000	150.000	50.000	45.000	200.000	4.000	840.000
COL.	5.000	500	40.000		20.000	10.000	30.000	500	8.000	1.500	30.000	5.000	150.500
CHI.	50.000	2.500	80.000	20.000		10.000	8.000	1.500	12.000	4.000	80.000	1.000	269.000
ECU.	3.500	50	30.000	10.000	10.000		15.000	500	15.000	1.000	15.000	1.000	101.050
MEX.	20.000	1.500	120.000	30.000	8.000	15.000		200	15.000	6.000	30.000	5.000	250.700
PAR.	10.000	1.000	150.000	500	1.500	500	200		6.000	1.000	500		171.200
PER.	40.000	10.000	50.000	8.000	12.000	15.000	15.000	6.000		10.000	25.000	500	191.500
URU.	8.000	500	45.000	1.500	4.000	1.000	6.000	1.000	10.000		800	300	78.100
VEN.	30.000	500	200.000	30.000	80.000	15.000	30.000	500	25.000	800		1.000	412.800
R.DOM	500		4.000	5.000	1.000	1.000	5.000		500	300	1.000		18.300
<b>TOTAL</b>	<b>307.000</b>	<b>37.550</b>	<b>840.000</b>	<b>150.500</b>	<b>269.000</b>	<b>101.050</b>	<b>250.700</b>	<b>171.200</b>	<b>191.500</b>	<b>78.100</b>	<b>412.800</b>	<b>18.300</b>	<b>2.827.700</b>

## CUADRO 7

### INDICE DE UTILIZACIÓN DE LAS LÍNEAS BILATERALES DE CRÉDITO RECÍPROCAS (\*) 2007

Miles de dólares y Porcentajes

	L. Créd. Bil. Ordin. (31/12/07)	Saldos de la Compensación - 2007			Saldos / Líneas Ordinarias		
		1er. Período	2do. Período	3er. Período	%	%	%
<b>Argentina</b>							
Bolivia	20.000	5.064,2	7.416,4	5.050,2	25,3	37,1	25,3
Brasil	120.000	-14.982,3	-34.509,9	-41.851,2	-12,5	-28,8	-34,9
Colombia	5.000	977,4	461,7	610,8	19,5	9,2	12,2
Chile	50.000	1.542,2	509,1	2.488,1	3,1	1,0	5,0
Ecuador	3.500	4.373,3	3.607,5	2.606,7	125,0	103,1	74,5
México	20.000	-16,3	96,4	0,0	-0,1	0,5	0,0
Paraguay	10.000	1.343,5	1.223,0	1.120,1	13,4	12,2	11,2
Perú	40.000	6.452,8	4.290,7	4.724,2	16,1	10,7	11,8
Uruguay	8.000	3.012,4	2.985,1	4.724,2	37,7	37,3	59,1
Venezuela	30.000	166.272,8	217.688,3	264.211,3	554,2	725,6	880,7
R.Dom.	500	0,0	0,0	0,0	0,0	0,0	0,0
<b>Totales</b>	<b>307.000</b>	<b>174.040,2</b>	<b>203.768,3</b>	<b>243.684,5</b>			
<b>Bolivia</b>							
Argentina	20.000	-5.064,2	-7.416,4	-5.050,2	-25,3	-37,1	-25,3
Brasil	1.000	-5.222,5	-9.191,5	-7.184,7	-522,3	-919,1	-718,5
Colombia	500	-55,3	-339,3	95,7	-11,1	-67,9	19,1
Chile	2.500	-351,6	-1.128,1	-1.460,8	-14,1	-45,1	-58,4
Ecuador	50	289,3	318,0	391,8	578,5	636,0	783,7
México	1.500	-218,2	-186,3	0,0	-14,5	-12,4	0,0
Paraguay	1.000	-35,3	0,0	-16,7	-3,5	0,0	-1,7
Perú	10.000	-159,5	-51,2	-13,0	-1,6	-0,5	-0,1
Uruguay	500	0,0	0,0	-8,1	0,0	0,0	-1,6
Venezuela	500	18.294,9	15.967,5	19.334,8	3659,0	3193,5	3867,0
R.Dom.	0	0,0	0,0	0,0	# DIV 0	# DIV 0	# DIV 0
<b>Totales</b>	<b>37.550</b>	<b>7.477,5</b>	<b>-2.027,4</b>	<b>6.088,8</b>			
<b>Brasil</b>							
Argentina	120.000	14.982,3	34.509,9	41.851,2	12,5	28,8	34,9
Bolivia	1.000	5.222,5	9.191,5	7.184,7	522,3	919,1	718,5
Colombia	40.000	1.809,9	4.797,1	9.974,0	4,5	12,0	24,9
Chile	80.000	-14.793,6	-22.765,1	-32.745,1	-18,5	-28,5	-40,9
Ecuador	30.000	35.968,7	35.970,5	24.939,0	119,9	119,9	83,1
México	120.000	0,0	1.862,0	923,9	0,0	1,6	0,8
Paraguay	150.000	4.769,3	10.912,5	8.987,7	3,2	7,3	6,0
Perú	50.000	12.213,3	19.016,3	14.962,3	24,4	38,0	29,9
Uruguay	45.000	8.164,6	10.729,6	11.012,6	18,1	23,8	24,5
Venezuela	200.000	625.510,6	895.126,5	1.047.505,5	312,8	447,6	523,8
R.Dom.	4.000	5.181,6	13.234,0	25.875,5	129,5	330,8	646,9
<b>Totales</b>	<b>840.000</b>	<b>699.029,3</b>	<b>1.012.584,7</b>	<b>1.160.471,3</b>			
<b>Colombia</b>							
Argentina	5.000	-977,4	-461,7	-610,8	-19,5	-9,2	-12,2
Bolivia	500	55,3	339,3	-95,7	11,1	67,9	-19,1
Brasil	40.000	-1.809,9	-4.797,1	-9.974,0	-4,5	-12,0	-24,9
Chile	20.000	33,9	627,0	1.198,3	0,2	3,1	6,0
Ecuador	10.000	2.290,5	5.317,9	966,8	22,9	53,2	9,7
México	30.000	-65,7	0,0	0,0	-0,2	0,0	0,0
Paraguay	500	4,1	0,0	0,0	0,8	0,0	0,0
Perú	8.000	1.495,9	476,9	881,5	18,7	6,0	11,0
Uruguay	1.500	358,0	0,0	-276,9	23,9	0,0	-18,5
Venezuela	30.000	1.063.068,9	1.396.025,9	2.010.279,9	3543,6	4653,4	6700,9
R.Dom.	5.000	8.447,4	3.206,2	1.422,5	168,9	64,1	28,5
<b>Totales</b>	<b>150.500</b>	<b>1.072.900,9</b>	<b>1.400.734,6</b>	<b>2.003.791,7</b>			

(\*) Un valor positivo indica saldo acreedor y un valor negativo, saldo deudor. Un valor absoluto mayor a 100 (sombreados) indica insuficiencia de la línea de crédito

	L. Créd. Bil. Ordin. (31/12/07)	Saldos de la Compensación - 2007			Saldos / Líneas Ordinarias		
		1er. Período	2do. Período	3er. Período	%	%	%
<b>Chile</b>							
Argentina	50.000	-1.542,2	-509,1	-2.488,1	-3,1	-1,0	-5,0
Bolivia	2.500	351,6	1.128,1	1.460,8	14,1	45,1	58,4
Brasil	80.000	14.793,6	22.765,1	32.745,1	18,5	28,5	40,9
Colombia	20.000	-33,9	-627,0	-1.198,3	-0,2	-3,1	-6,0
Ecuador	10.000	1.145,6	5.321,9	2.542,8	11,5	53,2	25,4
México	8.000	-289,9	2.197,9	2.546,8	-3,6	27,5	31,8
Paraguay	1.500	628,1	1.868,9	1.830,8	41,9	124,6	122,1
Perú	12.000	573,0	-1.086,6	-1.391,2	4,8	-9,1	-11,6
Uruguay	4.000	891,4	578,8	721,0	22,3	14,5	18,0
Venezuela	80.000	155.052,0	257.041,4	296.789,9	193,8	321,3	371,0
R.Dom.	1.000	0,0	0,0	0,0	0,0	0,0	0,0
<b>Totales</b>	<b>269.000</b>	<b>171.569,4</b>	<b>288.679,4</b>	<b>333.559,5</b>			
<b>Ecuador</b>							
Argentina	3.500	-4.373,3	-3.607,5	-2.606,7	-125,0	-103,1	-74,5
Bolivia	50	-289,3	-318,0	-391,8	-578,5	-636,0	-783,7
Brasil	30.000	-35.968,7	-35.970,5	-24.939,0	-119,9	-119,9	-83,1
Colombia	10.000	-2.290,5	-5.317,9	-966,8	-22,9	-53,2	-9,7
Chile	10.000	-1.145,6	-5.321,9	-2.542,8	-11,5	-53,2	-25,4
México	15.000	-2.619,6	-1.033,2	-566,3	-17,5	-6,9	-3,8
Paraguay	500	0,0	0,0	0,0	0,0	0,0	0,0
Perú	15.000	-1.765,0	-1.892,6	-4.289,2	-11,8	-12,6	-28,6
Uruguay	1.000	-202,9	-22,1	-21,9	-20,3	-2,2	-2,2
Venezuela	15.000	104.862,6	125.500,7	156.535,0	699,1	836,7	1043,6
R.Dom.	1.000	0,0	0,0	0,0	0,0	0,0	0,0
<b>Totales</b>	<b>101.050</b>	<b>56.207,8</b>	<b>72.016,9</b>	<b>120.210,3</b>			
<b>México</b>							
Argentina	20.000	16,3	-96,4	0,0	0,1	-0,5	0,0
Bolivia	1.500	218,2	186,3	0,0	14,5	12,4	0,0
Brasil	120.000	0,0	-1.862,0	-923,9	0,0	-1,6	-0,8
Colombia	30.000	65,7	0,0	0,0	0,2	0,0	0,0
Chile	8.000	289,9	-2.197,9	-2.546,8	3,6	-27,5	-31,8
Ecuador	15.000	2.619,6	1.033,2	566,3	17,5	6,9	3,8
Paraguay	200	10,1	0,0	0,0	5,0	0,0	0,0
Perú	15.000	-1.133,8	-190,9	-72,3	-7,6	-1,3	-0,5
Uruguay	6.000	749,9	2.444,6	1.810,2	12,5	40,7	30,2
Venezuela	30.000	244.551,5	400.368,7	538.717,2	815,2	1334,6	1795,7
R.Dom.	5.000	453,7	0,0	445,4	9,1	0,0	8,9
<b>Totales</b>	<b>250.700</b>	<b>247.841,1</b>	<b>399.685,7</b>	<b>537.996,1</b>			
<b>Paraguay</b>							
Argentina	10.000	-1.343,5	-1.223,0	-1.120,1	-13,4	-12,2	-11,2
Bolivia	1.000	35,3	0,0	16,7	3,5	0,0	1,7
Brasil	150.000	-4.769,3	-10.912,5	-8.987,7	-3,2	-7,3	-6,0
Colombia	500	-4,1	0,0	0,0	-0,8	0,0	0,0
Chile	1.500	-628,1	-1.868,9	-1.830,8	-41,9	-124,6	-122,1
Ecuador	500	0,0	0,0	0,0	0,0	0,0	0,0
México	200	-10,1	0,0	0,0	-5,0	0,0	0,0
Perú	6.000	3.826,8	0,0	0,0	63,8	0,0	0,0
Uruguay	1.000	0,0	0,0	0,0	0,0	0,0	0,0
Venezuela	500	32.550,8	33.023,5	14.443,1	6510,2	6604,7	2888,6
R.Dom.	0	0,0	0,0	0,0	#DIV/0!	#DIV/0!	#DIV/0!
<b>Totales</b>	<b>171.200</b>	<b>29.657,7</b>	<b>19.019,1</b>	<b>2.521,1</b>			



	L. Créd. Bil. Ordin. (31/12/07)	Saldos de la Compensación - 2007			Saldos / Líneas Ordinarias		
		1er. Período	2do. Período	3er. Período	%	%	%
<b>Perú</b>							
Argentina	40.000	-6.452,8	-4.290,7	-4.724,2	-16,1	-10,7	-11,8
Bolivia	10.000	159,5	51,2	13,0	1,6	0,5	0,1
Brasil	50.000	-12.213,3	-19.016,3	-14.962,3	-24,4	-38,0	-29,9
Colombia	8.000	-1.495,9	-476,9	-881,5	-18,7	-6,0	-11,0
Chile	12.000	-573,0	1.086,6	1.391,2	-4,8	9,1	11,6
Ecuador	15.000	1.765,0	1.892,6	4.289,2	11,8	12,6	28,6
México	15.000	1.133,8	190,9	72,3	7,6	1,3	0,5
Paraguay	6.000	-3.826,8	0,0	0,0	-63,8	0,0	0,0
Uruguay	10.000	414,7	34,5	324,9	4,1	0,3	3,2
Venezuela	25.000	95.037,2	162.735,9	253.783,3	380,1	650,9	1015,1
R.Dom.	500	375,8	185,8	185,4	75,2	37,2	37,1
<b>Totales</b>	<b>191.500</b>	<b>74.324,0</b>	<b>142.393,4</b>	<b>239.491,2</b>			
<b>Uruguay</b>							
Argentina	8.000	-3.012,4	-2.985,1	-4.724,2	-37,7	-37,3	-59,1
Bolivia	500	0,0	0,0	8,1	0,0	0,0	1,6
Brasil	45.000	-8.164,6	-10.729,6	-11.012,6	-18,1	-23,8	-24,5
Colombia	1.500	-358,0	0,0	276,9	-23,9	0,0	18,5
Chile	4.000	-891,4	-578,8	-721,0	-22,3	-14,5	-18,0
Ecuador	1.000	202,9	22,1	21,9	20,3	2,2	2,2
México	6.000	-749,9	-2.444,6	-1.810,2	-12,5	-40,7	-30,2
Paraguay	1.000	0,0	0,0	0,0	0,0	0,0	0,0
Perú	10.000	-414,7	-34,5	-324,9	-4,1	-0,3	-3,2
Venezuela	800	9.400,1	11.187,0	19.144,2	1175,0	1398,4	2393,0
R.Dom.	300	0,0	0,0	0,0	0,0	0,0	0,0
<b>Totales</b>	<b>78.100</b>	<b>-3.988,0</b>	<b>-5.563,4</b>	<b>858,3</b>			
<b>Venezuela</b>							
Argentina	30.000	-166.272,8	-217.688,3	-264.211,3	-554,2	-725,6	-880,7
Bolivia	500	-18.294,9	-15.967,5	-19.334,8	-3659,0	-3193,5	-3867,0
Brasil	200.000	-625.510,6	-895.126,5	-1.047.505,5	-312,8	-447,6	-523,8
Colombia	30.000	-1.063.068,9	-1.396.025,9	-2.010.279,9	-3543,6	-4653,4	-6700,9
Chile	80.000	-155.052,0	-257.041,4	-296.789,9	-193,8	-321,3	-371,0
Ecuador	15.000	-104.862,6	-125.500,7	-156.535,0	-699,1	-836,7	-1043,6
México	30.000	-244.551,5	-400.368,7	-538.717,2	-815,2	-1334,6	-1795,7
Paraguay	500	-32.550,8	-33.023,5	-14.443,1	-6510,2	-6604,7	-2888,6
Perú	25.000	-95.037,2	-162.735,9	-253.783,3	-380,1	-650,9	-1015,1
Uruguay	800	-9.400,1	-11.187,0	-19.144,2	-1175,0	-1398,4	-2393,0
R.Dom.	1.000	0,0	0,0	0,0	0,0	0,0	0,0
<b>Totales</b>	<b>412.800</b>	<b>-2.514.601,5</b>	<b>-3.514.665,4</b>	<b>-4.620.744,2</b>			
<b>R.Dom.</b>							
Argentina	500	0,0	0,0	0,0	0,0	0,0	0,0
Bolivia	0	0,0	0,0	0,0	#DIV/0!	#DIV/0!	#DIV/0!
Brasil	4.000	-5.181,6	-13.234,0	-25.875,5	-129,5	-330,8	-646,9
Colombia	5.000	-8.447,4	-3.206,2	-1.422,5	-168,9	-64,1	-28,5
Chile	1.000	0,0	0,0	0,0	0,0	0,0	0,0
Ecuador	1.000	0,0	0,0	0,0	0,0	0,0	0,0
México	5.000	-453,7	0,0	-445,4	-9,1	0,0	-8,9
Paraguay	0	0,0	0,0	0,0	#DIV/0!	#DIV/0!	#DIV/0!
Perú	500	-375,8	-185,8	-185,4	-75,2	-37,2	-37,1
Uruguay	300	0,0	0,0	0,0	0,0	0,0	0,0
Venezuela	1.000	0,0	0,0	0,0	0,0	0,0	0,0
<b>Totales</b>	<b>18.300</b>	<b>-14.458,3</b>	<b>-16.625,9</b>	<b>-27.928,8</b>			
<b>Total General</b>	<b>2.827.700</b>						

## CUADRO 8

### DÉBITOS OPERACIONES CANALIZADAS POR EL CONVENIO DE PAGOS AÑO 2007

#### NUMERO DE OPERACIONES POR INSTRUMENTO

PAIS	CC/CD+ CCI/CDI	CG	LA+ LAI	PA+ PAI	PE	OP+OD	GN	TOTAL	PORC.
ARG	1.577	106	206	6	0	11	0	1.906	1,4
BOL	713	231	30	0	0	12	0	986	0,7
BRA	643	64	0	0	0	15	0	722	0,5
COL	229	49	0	0	0	15	0	293	0,2
CHI	649	105	2	0	0	13	0	769	0,6
ECU	773	353	170	604	0	24	0	1.924	1,4
MEX	57	2	0	0	0	12	0	71	0,1
PAR	552	72	0	4	0	4	0	632	0,5
PER	480	88	23	4	0	0	0	595	0,4
URU	979	65	46	96	0	16	0	1.202	0,9
VEN	21.770	10.667	489	16	0	93.297	0	126.239	92,6
DOM	879	0	0	44	0	0	0	923	0,7
<b>TOTAL</b>	<b>29.301</b>	<b>11.802</b>	<b>966</b>	<b>774</b>	<b>0</b>	<b>93.419</b>	<b>0</b>	<b>136.262</b>	<b>100,0</b>
<b>PORC.</b>	<b>21,5</b>	<b>8,7</b>	<b>0,7</b>	<b>0,6</b>	<b>0,0</b>	<b>68,6</b>	<b>0,0</b>		<b>100,0</b>

#### VALORES POR INSTRUMENTOS AÑO 2007

#### EN DÓLARES

PAIS	CC/CD+ CCI/CDI	CG	LA+ LAI	PA+ PAI	PE	OP+OD	GN	TOTAL	PORC.
ARG	64.853.919,95	43.776,86	48.876.369,29	766.814,59	0,00	8.828,85	0,00	114.549.709,54	1,0
BOL	43.208.589,03	223.731,16	2.055.835,07	0,00	0,00	9.758,46	0,00	45.497.913,72	0,4
BRA	122.517.763,31	27.893,82	0,00	0,00	0,00	16.832,43	0,00	122.562.489,56	1,1
COL	25.473.734,20	16.642,56	0,00	0,00	0,00	12.105,80	0,00	25.502.482,56	0,2
CHI	48.624.082,03	31.242,34	47.300,28	0,00	0,00	11.364,81	0,00	48.713.989,46	0,4
ECU	73.531.331,72	368.157,91	5.525.681,65	73.311.141,30	0,00	11.790,58	0,00	152.748.103,16	1,3
MEX	9.717.315,44	928,84	0,00	0,00	0,00	9.739,43	0,00	9.727.983,71	0,1
PAR	23.821.078,93	23.320,74	0,00	10.584.872,86	0,00	3.292,39	0,00	34.432.564,92	0,3
PER	73.038.788,29	53.282,66	752.581,54	4.196.299,81	0,00	0,00	0,00	78.040.952,30	0,7
URU	54.528.287,19	23.874,98	661.479,20	2.516.229,39	0,00	11.206,16	0,00	57.741.076,92	0,5
VEN	4.214.268.535,62	6.494.366,28	133.691.497,67	4.825.568,72	0,00	6.290.456.034,20	0,00	10.649.736.002,49	93,4
DOM	6.450.670,45	0,00	0,00	52.468.111,97	0,00	0,00	0,00	58.918.782,42	0,5
<b>TOTAL</b>	<b>4.760.034.096,16</b>	<b>7.307.218,15</b>	<b>191.610.744,70</b>	<b>148.669.038,64</b>	<b>0,00</b>	<b>6.290.550.953,11</b>	<b>0,00</b>	<b>11.398.172.050,76</b>	<b>100,0</b>
<b>PORC.</b>	<b>41,8</b>	<b>0,1</b>	<b>1,7</b>	<b>1,3</b>	<b>0,0</b>	<b>55,2</b>	<b>0,0</b>		<b>100,0</b>

#### Notas:

<b>CC:</b>	Cartas de crédito	<b>CCI:</b>	Intereses de cartas de crédito
<b>CD:</b>	Créditos documentarios	<b>CDI:</b>	Intereses de créditos documentarios
<b>CG:</b>	Comisiones y gastos		
<b>LA:</b>	Letras avaladas	<b>LAI:</b>	Intereses de letras avaladas
<b>PA:</b>	Pagarés	<b>PAI:</b>	Intereses sobre pagarés
<b>PE:</b>	Pagarés de operaciones de descuento		
<b>OP:</b>	Órdenes de pago		
<b>OD:</b>	Órdenes de pago divisibles		
<b>GN:</b>	Giros nominativos		

Por la metodología de su presentación, esta información no comprende los extornos ni las anulaciones de extornos efectuados durante el período.

**Fuente:** Centro de Operaciones del SICAP/ALADI.

## CUADRO 9

**CREDITOS**  
**OPERACIONES CANALIZADAS POR EL CONVENIO DEL PAGOS**  
**AÑO 2007**

**NUMERO DE OPERACIONES POR INSTRUMENTO**

PAIS	CC/CD+ CCI/CDI	CG	LA+ LAI	PA+ PAI	PE	OP+OD	GN	TOTAL	PORC.
ARG	3.372	824	54	23	0	2.246	0	6.519	4,8
BOL	146	62	0	0	0	51	0	259	0,2
BRA	16.536	6.069	733	704	0	0	0	24.042	17,6
COL	4.093	3.007	146	23	0	71.867	0	79.136	58,1
CHI	1.480	331	15	0	0	3.864	0	5.690	4,2
ECU	512	197	15	0	0	1.461	0	2.185	1,6
MEX	1.833	854	1	20	0	8.833	0	11.541	8,5
PAR	94	6	0	0	0	29	0	129	0,1
PER	972	431	2	4	0	4.665	0	6.074	4,5
URU	240	8	0	0	0	381	0	629	0,5
VEN	23	13	0	0	0	22	0	58	0,0
DOM	0	0	0	0	0	0	0	0	0,0
<b>TOTAL</b>	<b>29.301</b>	<b>11.802</b>	<b>966</b>	<b>774</b>	<b>0</b>	<b>93.419</b>	<b>0</b>	<b>136.262</b>	<b>100,0</b>
<b>PORC.</b>	<b>21,5</b>	<b>8,7</b>	<b>0,7</b>	<b>0,6</b>	<b>0,0</b>	<b>68,6</b>	<b>0,0</b>		<b>100,0</b>

**VALORES POR INSTRUMENTOS**  
**AÑO 2007**

**EN DÓLARES**

PAIS	CC/CD+ CCI/CDI	CG	LA+ LAI	PA+ PAI	PE	OP+OD	GN	TOTAL	PORC.
ARG	468.253.120,48	640.324,99	4.262.506,50	1.273.431,04	0,00	261.325.325,86	0,00	735.754.708,87	6,5
BOL	41.047.655,38	89.374,89	0,00	0,00	0,00	15.689.379,33	0,00	56.826.409,60	0,5
BRA	2.686.637.541,92	2.930.669,24	175.440.628,57	130.202.916,70	0,00	0,00	0,00	2.995.211.756,43	26,3
COL	455.484.374,25	1.836.187,09	2.163.578,12	15.558.995,64	0,00	4.026.881.230,75	0,00	4.501.924.365,85	39,5
CHI	386.274.954,70	529.372,03	758.869,09	0,00	0,00	452.615.682,37	0,00	840.178.878,19	7,4
ECU	117.078.579,54	299.303,57	8.413.196,22	0,00	0,00	275.132.559,35	0,00	400.923.638,68	3,5
MEX	364.822.956,66	521.811,95	101.966,20	895.464,62	0,00	829.279.934,79	0,00	1.195.622.134,22	10,5
PAR	59.340.093,18	15.699,77	0,00	0,00	0,00	26.289.811,52	0,00	85.645.604,47	0,8
PER	156.930.662,34	391.332,99	470.000,00	738.230,64	0,00	375.414.291,44	0,00	533.944.517,41	4,7
URU	21.066.914,72	18.175,55	0,00	0,00	0,00	27.908.633,87	0,00	48.993.724,14	0,4
VEN	3.097.242,99	34.966,08	0,00	0,00	0,00	14.103,83	0,00	3.146.312,90	0,0
DOM	0,00	0,00	0,00	0,00	0,00	0,00	0,00	0,00	0,0
<b>TOTAL</b>	<b>4.760.034.096,16</b>	<b>7.307.218,15</b>	<b>191.610.744,70</b>	<b>148.669.038,64</b>	<b>0,00</b>	<b>6.290.550.953,11</b>	<b>0,00</b>	<b>11.398.172.050,76</b>	<b>100,0</b>
<b>PORC.</b>	<b>41,8</b>	<b>0,1</b>	<b>1,7</b>	<b>1,3</b>	<b>0,0</b>	<b>55,2</b>	<b>0,0</b>		<b>100,0</b>

**Notas:**

<b>CC:</b>	Cartas de crédito	<b>CCI:</b>	Intereses de cartas de crédito
<b>CD:</b>	Créditos documentarios	<b>CDI:</b>	Intereses de créditos documentarios
<b>CG:</b>	Comisiones y gastos		
<b>LA:</b>	Letras avaladas	<b>LAI:</b>	Intereses de letras avaladas
<b>PA:</b>	Pagarés	<b>PAI:</b>	Intereses sobre pagarés
<b>PE:</b>	Pagarés de operaciones de descuento		
<b>OP:</b>	Órdenes de pago		
<b>OD:</b>	Órdenes de pago divisibles		
<b>GN:</b>	Giros nominativos		

Por la metodología de su presentación, esta información no comprende los extornos ni las anulaciones de extornos efectuados durante el periodo.

**Fuente:** Centro de Operaciones del SICAP/ALADI.