

ALADI/SEC/di 2245.1
24 de setiembre de 2009

ALADI

COMERCIO EXTERIOR GLOBAL: ENERO-JUNIO 2008-2009

Este informe, basado en las cifras correspondientes a los diez países miembros para los que se dispone de información desagregada¹, analiza la situación del comercio exterior de la región durante el primer semestre del año 2009 así como su evolución respecto a igual período del año anterior.

La crisis económica internacional que tuvo su origen en la economía norteamericana impactó, en primer lugar, a otros países desarrollados y, seguidamente, a los países en desarrollo (Cuadro 1). En particular, los Estados Unidos, Japón y la Unión Europea sufrieron una fuerte desaceleración de la actividad económica en el tercer trimestre de 2008; por su parte, Rusia, las Economías de Reciente Industrialización y los países miembros de ALADI sintieron el impacto fundamentalmente a partir del último trimestre del año. Cabe destacar que China e India experimentaron una reducción de sus ritmos de crecimiento sin ingresar en una recesión.

Cuadro 1 - Crecimiento del PBI
(Variación porcentual respecto a igual período del año anterior)

País	2008			2009		2009 (proy)
	2º trim.	3º trim.	4º trim.	1º trim.	2º trim.	
EE.UU.	1,6	0,0	-1,9	-3,3	-3,9	-2,6
Japón	0,6	-0,3	-4,3	-8,7	-7,2	-6,0
UE (15)	1,8	0,7	-1,7	-4,9	-5,0	-4,7
UE (nuevos)	5,5	4,9	0,9	-3,7	-4,8	-3,3
China	10,1	9,0	6,8	6,1	8,0	7,5
India	7,8	7,7	5,8	5,8	6,1	4,5
Rusia	7,5	6,0	1,2	-9,8	-10,9	-6,5
ERI	4,9	3,1	-2,0	-4,5	-2,5	-2,4
ALADI	5,6	5,0	1,2	-2,4	-3,7	-1,8
Mundo	4,1	3,0	0,4	-2,1	-1,9	-1,4

Fuente: en base a datos y proyecciones del FMI, CEPAL, UE y otras fuentes oficiales.

¹ Argentina, Bolivia, Brasil, Chile, Colombia, Ecuador, México, Paraguay, Perú y Uruguay. Ver los informes ya publicados por esta Secretaría para cada uno de ellos (SEC/di 2251 a 2251.9).

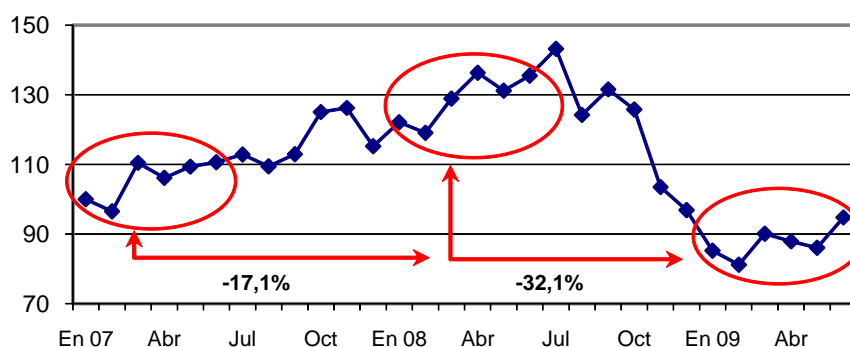
De esta forma la economía mundial experimentó una fuerte desaceleración de su ritmo de crecimiento, pasando de 3% en el tercer trimestre de 2008 a 0,4% en el siguiente. Posteriormente, la desaceleración dio paso a una caída del PBI en los dos primeros trimestres de 2009: -2,1% y -1,9%, respectivamente (ver Cuadro 1).

Finalmente, cabe destacar que luego de las importantes intervenciones que han realizado los gobiernos a nivel mundial, tanto en materia de salvataje de sus sistemas financieros como en materia de estímulos fiscales a la actividad económica, las expectativas económicas mejoraron en el pasado reciente. En este sentido, corresponde señalar que mientras la proyección de caída del PBI mundial para 2009 según el Fondo Monetario Internacional se ubica en -1,4%, la proyección de crecimiento para el próximo año mejoró en forma importante pasando de 1,9% a 2,5% de abril a julio del presente año. La pronta recuperación se basaría en la mejoría que experimentaría la economía de los Estados Unidos (0,8%) y el fuerte crecimiento de China (8,5%)

En cuanto a los países en desarrollo, los efectos de la crisis, tanto en los aspectos financieros (fuerte salida de capitales) como en los comerciales (caída de los precios internacionales), se comenzaron a sentir en el segundo semestre de 2008. No obstante, fue en el último trimestre de dicho año cuando el comercio mundial se contrajo de forma significativa (Gráfico 1).

Luego de tocar fondo en febrero del presente año, las importaciones mundiales comenzaron a exhibir una lenta recuperación. Sin embargo, el comercio mundial correspondiente al primer semestre de 2009 se ubica aún muy por debajo del correspondiente a similares períodos de 2007 (-17,1%) y 2008 (-32,1%).

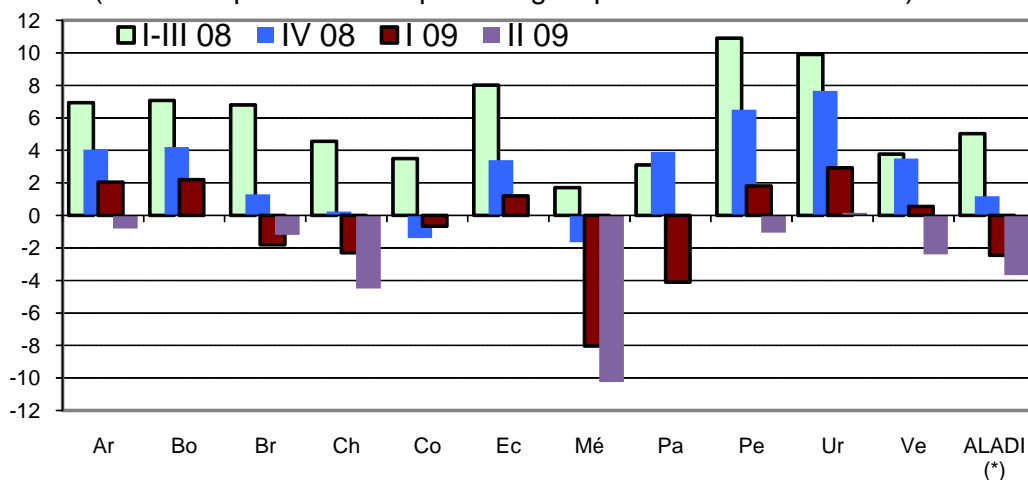
Gráfico 1 – Evolución de las importaciones mundiales, 2007 - 2009
(Índice Enero 2007 = 100)



En la región, los efectos de la crisis se comenzaron a sentir en el último trimestre de 2008. La actividad económica se desaceleró fuertemente pasando de un crecimiento de 5% en el promedio de los tres primeros trimestres a un 1,2% en el tramo final del año.

Durante los dos primeros trimestres del presente año la situación empeoró y el crecimiento del PBI del conjunto de los países de la ALADI fue negativo: -2,4% en el primero y -3,7% en el segundo. En particular se destaca la fuerte contracción de la economía mexicana en este período (-8% y -10,3%, respectivamente) y, en menor medida, de la chilena y venezolana.

Gráfico 2 – ALADI: Crecimiento del PBI, 2008 - 2009
(Variación porcentual respecto a igual período del año anterior)



Fuente: elaboración propia en base a información oficial de los países miembros

(*) El dato del segundo trimestre 2009 incluye estimaciones para los países no disponibles

En este contexto, el comercio exterior de los países miembros también registró una importante disminución. Considerando la información de los diez países en conjunto, las exportaciones globales cayeron un 32,9%, mientras que las importaciones lo hicieron un 30,2%. Si se incluye a Venezuela, país para el cual no se dispone de información completa, estas tasas se ubicarían en -35,3% y -28,6%, respectivamente² (Cuadro 2).

Cuadro 2 – ALADI: Comercio Exterior, primer semestre 2008-2009
(En millones de dólares y porcentajes)

I Trimestre	ALADI		RESTO DEL MUNDO			GLOBAL	
	Export.	Import.	Export.	Import.	Saldo	Export.	Import.
2008	62.071	58.334	329.610	281.555	48.055	391.681	339.889
2009	42.327	39.999	220.580	197.262	23.319	262.907	237.261
Variación	-31,8	-31,4	-33,1	-29,9		-32,9	-30,2
2008 (*)	65.384	66.794	378.948	295.412	83.536	444.332	362.206
2009 (*)	44.093	46.712	243.236	211.759	31.477	287.329	258.471
Variación (*)	-32,6	-30,1	-35,8	-28,3		-35,3	-28,6

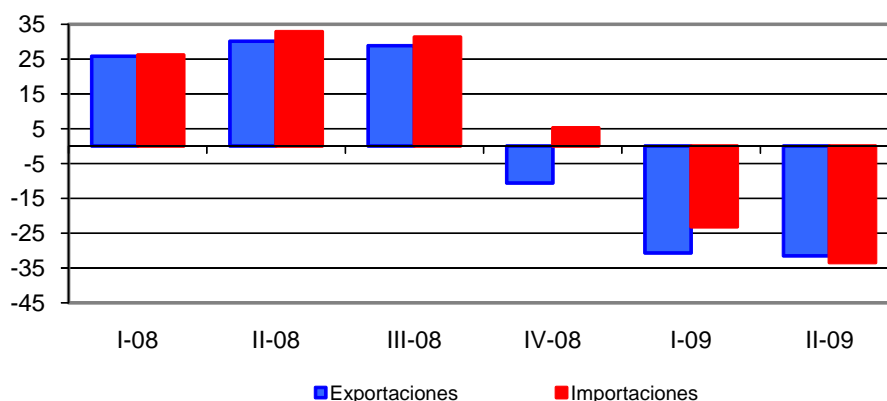
Fuente: elaboración propia en base a información oficial de los países miembros

(*) Incluye datos estimados para Venezuela

Tal como se aprecia en el Gráfico 3, a partir del último trimestre de 2008 se quebró la tendencia de crecimiento acelerado del comercio exterior, ciclo expansivo que se mantuvo durante casi cinco años.

² La estimación que incluye a Venezuela es relevante dado el peso relativo de este país, tanto en las exportaciones globales como en las importaciones intrarregionales (11,3% y 11,6% en 2008, respectivamente), en este último caso ha sido además uno de los principales "motores" de su dinamismo en los últimos años. Cabe destacar que los valores de los flujos globales de comercio se obtuvieron de la publicación de la Balanza de Pagos, mientras que los flujos intrarregionales fueron calculados a partir de la información de los copartícipes.

Gráfico 3 – ALADI: comercio exterior global, trimestres 2008 - 2009
(Variación porcentual respecto a igual período del año anterior)



Las exportaciones del conjunto de los países miembros de la ALADI se contrajeron significativamente en los dos primeros trimestres de 2009 respecto a idénticos períodos del año anterior (-30,7% y 31,6%, respectivamente). Este comportamiento se explica en parte por efecto de la caída de los precios. En ese sentido, cabe señalar que el índice de precios de productos básicos de exportación de ALADI³ alcanzó su máximo en julio de 2008, experimentando luego una fuerte y sostenida reducción hasta diciembre (-56%). A partir del presente año se produjo un cambio de tendencia y los precios de exportación exhibieron un fuerte crecimiento en el primer semestre (42,4%); no obstante, en promedio se ubicaron muy por debajo (-40%) de los correspondientes al primer semestre de 2008.

Por su parte, las importaciones muestran una trayectoria similar a la del PIB de la región (Gráfico 2) con una desaceleración en el último trimestre de 2008 y caídas significativas en los dos primeros trimestres de 2009: -23,2% y -33,5%, respectivamente.

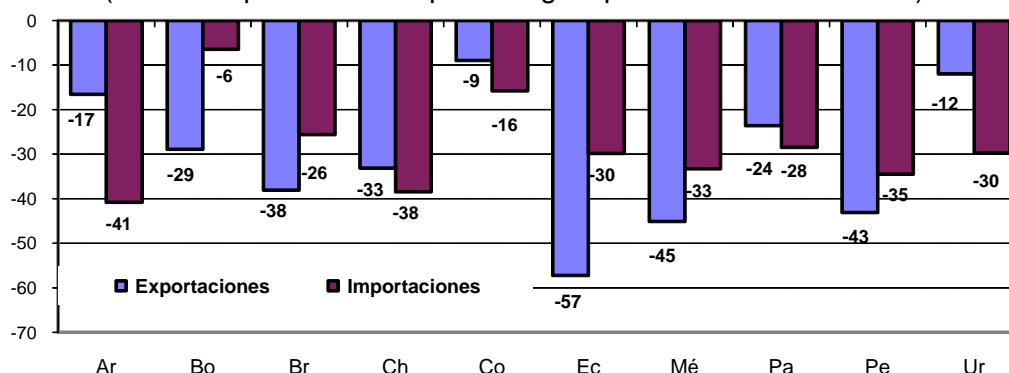
El comercio intrarregional

En lo que va de 2009 el intercambio intrarregional mostró también una significativa reducción, con una caída de 31,8% según la información de exportaciones y de 31,4% si se consideran las importaciones. De esta forma, el comercio entre los países de la región se redujo en alrededor de 18.000 millones de dólares (Cuadro 2).

La caída de las importaciones desde la región fue similar a la caída experimentada en el caso de las compras extrarregionales (-31,4% vs -29,9%), de esta forma los socios regionales mantuvieron su participación como proveedores de la propia región en torno al 17%. También en el caso de las exportaciones la disminución fue de similar magnitud (-31,8% vs -33,1%) por lo que la participación de los destinos regionales en las ventas totales se mantuvo en torno al 16%.

³ En base a los índices de precios de los productos básicos publicado por UNCTAD, tomando como ponderadores la participación de cada producto en las exportaciones de ALADI en 2007.

Gráfico 4 - Comercio intrarregional, enero-junio 2009
(Variación porcentual respecto a igual período del año anterior)



Fuente: elaboración propia en base a información oficial de los países miembros

Las exportaciones destinadas a la región se redujeron de manera generalizada (ver Gráfico 4). Adicionalmente, con la salvedad de Colombia (-9%), las caídas fueron a tasas de dos dígitos, entre un mínimo de -12% (Uruguay) y un máximo de -57,2% (Ecuador). También las importaciones procedentes de la región registraron disminuciones generalizadas y significativas, en este caso con la sola excepción de Bolivia (-6,5%). Los restantes países presentaron reducciones que se ubicaron entre el -15,8% (Colombia) y el -40,8% (Argentina).

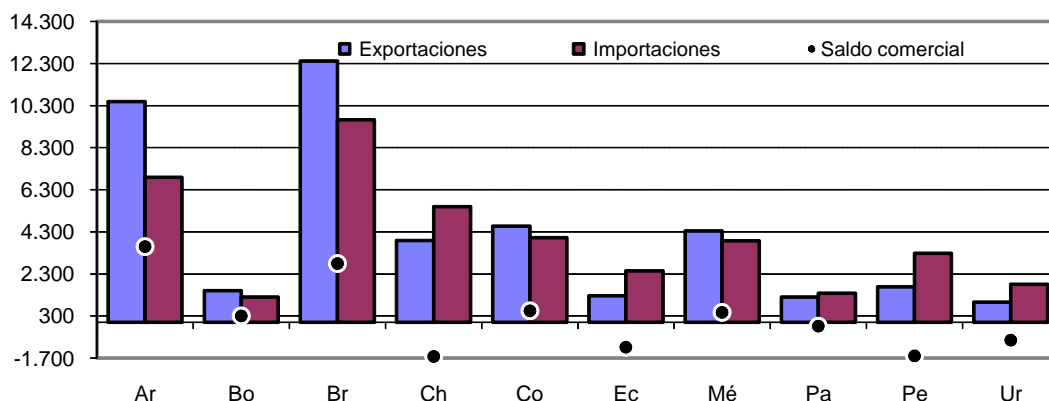
Desde el punto de vista de la demanda, Argentina, Chile y Brasil fueron los países que más contribuyeron a la reducción del comercio intrarregional, dando cuenta de un 25,9%, un 18,7% y un 18,1% de la caída de las compras desde la región, respectivamente. Respecto a los exportadores, el 38,7% de la disminución del intercambio regional correspondió a Brasil. Otros países con importante incidencia en la reducción global fueron México (18,1%), Argentina (10,6%), Chile (9,7%) y Ecuador (8,6%).

El patrón del intercambio intrarregional ha presentado en los últimos años una concentración algo mayor en las exportaciones que en las importaciones. Esta situación se refleja también en los saldos comerciales que cada país tiene con la región, con un predominio de los países deficitarios. Es así como entre 2003 y 2007 sólo tres países registraron saldos positivos en su comercio con la región: Argentina, Bolivia y Brasil, representando este último las tres cuartas partes de dicho saldo. No obstante esta situación muestra un cambio en 2008 cuando México y Colombia aparecen también con saldos positivos.

En el primer semestre de 2009 los dos principales países exportadores a la región (Brasil y Argentina) explicaron algo más de la mitad de las ventas intrarregionales (54%), mientras que los dos mayores importadores (también Brasil y Argentina) dieron cuenta del 41% de las compras desde la región. Los países superavitarios continúan siendo Argentina, Bolivia, Brasil, Colombia y México, mientras que los restantes países presentan situaciones deficitarias en su comercio con la región, correspondiendo los mayores montos a Chile, Perú y Ecuador, debiéndose agregar Venezuela a este grupo (Gráfico 5)⁴. Los principales cambios fueron el incremento del superávit de Argentina, la caída del déficit de Chile y la reducción de los saldos positivos de Brasil y México.

⁴ De acuerdo a la información de los países socios, Venezuela es el país que muestra el mayor déficit comercial.

**Gráfico 5 - Exportaciones, importaciones y saldo intrarregional
Enero-junio 2009**
(En millones de dólares)



Fuente: elaboración propia en base a información oficial de los países miembros

Si se considera el comercio a nivel bilateral se verifica que la disminución ha sido bastante generalizada (110 de los 130 flujos bilaterales experimentaron reducciones⁵) y en la mayor parte de los casos a tasas significativas (52 de ellos con caídas superiores al 20%). Los países que registraron una caída más generalizada de sus importaciones desde la región fueron Chile y México (sus compras cayeron desde 10 socios). Considerando las exportaciones, la caída más generalizada fue la de Brasil, Colombia y México (se redujeron sus ventas a los 11 socios).

Los intercambios bilaterales entre Argentina y Brasil fueron los que más contribuyeron a la contracción del comercio intrarregional (explicando un 28% de la caída global), con una mayor incidencia en el caso de las colocaciones brasileñas en Argentina. Otros flujos destacados por su contribución a la caída global y que experimentaron reducciones en ambos sentidos fueron los correspondientes al intercambio de Brasil con Chile y México. Adicionalmente, se destacan por su incidencia en la reducción global: las ventas de Ecuador a Chile y Perú; las de Venezuela a Ecuador; y las de Perú a Chile⁶. En sentido contrario, se pueden destacar los incrementos de las ventas de: Argentina a Colombia; Colombia a Venezuela; Paraguay a Uruguay; y Venezuela a Perú.

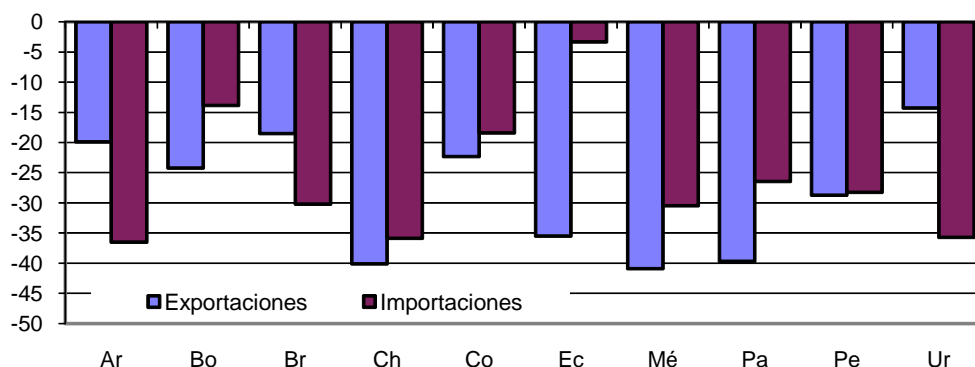
El comercio con el Resto del Mundo

El intercambio con el Resto del Mundo también mostró caídas significativas respecto a igual período del año anterior, de -33,1% en las exportaciones y de -29,9% en las importaciones (Cuadro 2). Al incorporar las estimaciones para Venezuela, la reducción fue aún más pronunciada en el caso de las exportaciones (-35,8%) y algo menor en el de las importaciones (-28,3%). Estas variaciones redundaron en reducciones de 109.000 millones de dólares en las exportaciones y de 84.000 millones en las importaciones, resultando en una importante reducción del superávit comercial extrarregional.

⁵ Son 130 flujos bilaterales en lugar de 132 pues no se dispone de información respecto al intercambio bilateral entre Cuba y Venezuela.

⁶ Considerando que en muchos casos la información proporcionada por los copartícipes de un flujo presenta importantes diferencias, se optó por destacar los flujos bilaterales que más contribuyen tomando en cuenta la información de ambas partes.

Gráfico 6 – Comercio extrazona, enero-junio 2009
(Variación porcentual respecto al año anterior)



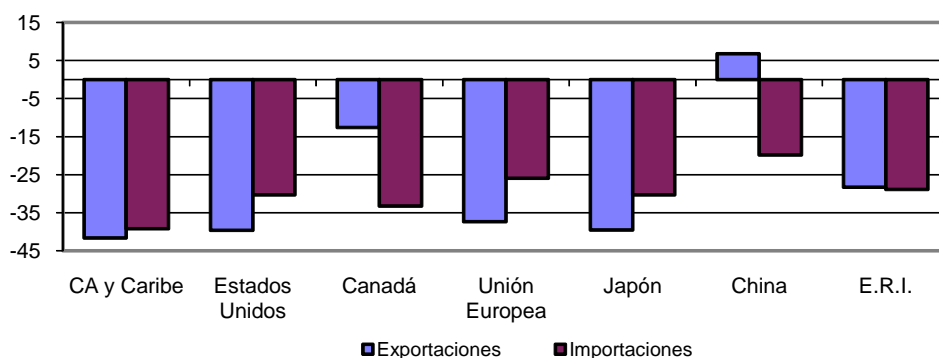
Fuente: elaboración propia en base a información oficial de los países miembros

La reducción del comercio con el resto del mundo fue generalizada, y en general a tasas significativas en ambos sentidos para todos los países. Las exportaciones se contrajeron a tasas de dos dígitos en todos los casos, que se ubicaron entre el -14,3% (Uruguay) y el -40,9% (México). Por su parte, las importaciones, con la única salvedad de Ecuador (-3,3%), cayeron a tasas significativas entre el -13,9% (Bolivia) y el -36,5% (Argentina) (Gráfico 6). Por su incidencia en la disminución de las exportaciones extrarregionales se destacaron México, que explica más de la mitad de la caída global (64,3%) y, en menor medida, Brasil y Chile (contribuyen con un 12% y 11,3%, respectivamente)⁷. También fue México el país de mayor incidencia en la reducción de las compras desde el resto del mundo (explicó un 52,8% de la caída global), mientras que Brasil explicó un 23,8% adicional.

Considerando el comercio por zona de destino/origen se aprecia una caída generalizada con todos los copartícipes en ambos flujos, con la única salvedad de las exportaciones a China que se incrementaron moderadamente (6,8%) (Gráfico 7). Para los restantes destinos las tasas de variación de las ventas se ubicaron entre el -12,6% (Canadá) y el -41,7% (Centroamérica y Caribe). El destino que más contribuyó a la reducción de las exportaciones a extrazona fue Estados Unidos (64,3%), efecto de una significativa reducción (-39,7%) y una elevada participación (es el principal mercado regional, con el 54% de las colocaciones extrarregionales). La mayoría de los países registró reducciones significativas a este destino, siendo la excepción Uruguay (2,9%). El segundo destino por su incidencia en la caída global correspondió a la Unión Europea (un 19,7%), siendo que a este mercado sólo Ecuador registró un incremento (1,3%). Finalmente, cabe señalar que en el caso de las ventas a China los comportamientos fueron heterogéneos, destacándose el incremento de las ventas brasileñas (36,1%) que compensó la reducción de las colocaciones chilenas (-13,7%) y argentinas (-16,9%).

⁷ De acuerdo a los datos globales de balanza de pagos, también Venezuela debería incluirse en el grupo de los destacados por su incidencia en la caída de las exportaciones extrarregionales (con una contribución mayor que Brasil y Chile).

Gráfico 7 – Comercio extrazona por área de destino/origen, enero-junio 2009
(Variación porcentual respecto al año anterior)



Fuente: elaboración propia en base a información oficial de los países miembros

Las importaciones extrarregionales muestran una reducción generalizada y significativa desde todos los principales orígenes, con caídas que se ubican entre el 19,8% (China) y el 46,6% (Otras áreas). En términos de su contribución a la reducción de las compras extrarregionales cabe mencionar las adquisiciones desde los Estados Unidos que con una disminución de 30,4% dan cuenta de un 39% de la caída total, con especial incidencia de la contracción de las compras realizadas por México.

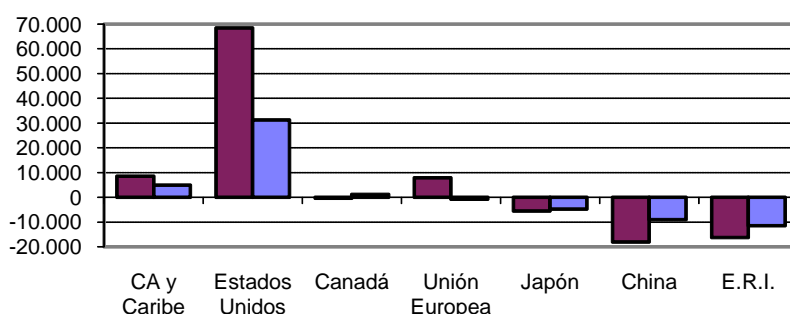
Finalmente, en este período el superávit comercial extrarregional de los diez países experimentó una significativa reducción⁸, la cual respondió principalmente a la reversión del superávit de México y a la caída de superávit de Chile, lo que más que compensó el incremento del superávit de Brasil. Considerando estos cambios, el superávit extrarregional global que los diez países alcanzaron en el período, son resultado básicamente de los saldos positivos de Brasil, Argentina, Chile y Perú, los cuales son parcialmente compensados por el déficit de México.

Considerando el saldo por área geoeconómica, la reducción del superávit obedeció principalmente a la reducción del saldo positivo con Estados Unidos (de 68.500 a 31.300 millones de dólares) y a la reversión del superávit con la Unión Europea (de +7.900 a -750 millones de dólares). Estos movimientos fueron parcialmente compensados por la reducción del déficit con China (de -18.000 a -9.000 millones de dólares) y al incremento de superávit con Otras áreas (de 3.300 a 11.900 millones de dólares).

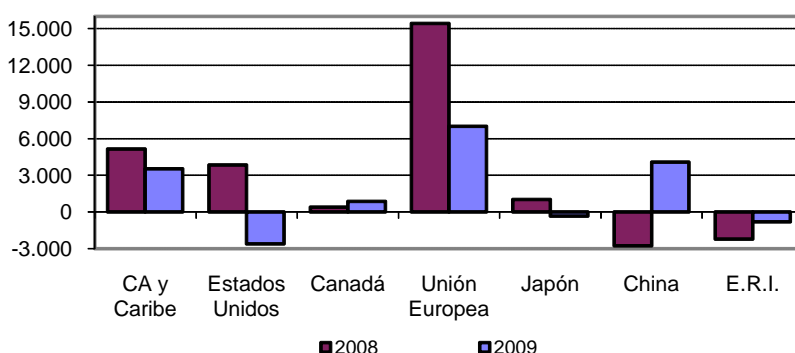
⁸ Como ya se comentara anteriormente, si se consideran las estimaciones para Venezuela la disminución del superávit es aún mayor.

Gráfico 8 - Saldo comercial extrarregional, enero-junio 2008-2009
(En millones de dólares)

a) Los diez países



b) Sin México



Fuente: en base a información oficial de los países miembros

Si se excluye a México, el saldo comercial de la región con el resto del mundo cambia notoriamente su composición. En particular, el superávit con la Unión Europea adquiere mayor importancia relativa y supera al obtenido con los Estados Unidos. Adicionalmente la relación con Estados Unidos revierte su saldo, pasando de superavitaria en 2008 a deficitaria en 2009. Asimismo, cabe destacar que la relación comercial con China pasa a ser superavitaria en el presente año. De todas formas, el sentido de los cambios de los saldos comerciales entre ambos periodos son similares para todas las áreas, con excepción del saldo con Japón que se deteriora cuando se excluye México (ver parte b del Gráfico 8).

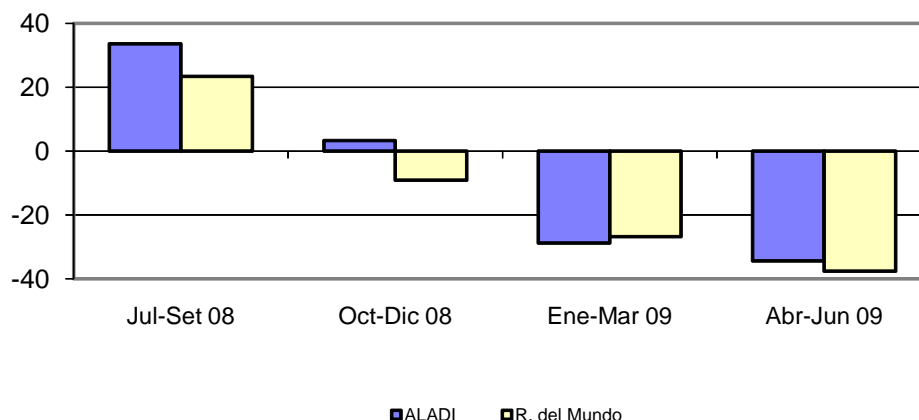
La evolución trimestral del comercio (2008-2009)

Como se ilustrara en el Gráfico 3 los flujos comerciales de la región alcanzaron un muy importante dinamismo hasta el tercer trimestre de 2008, presentando un importante quiebre en el último trimestre de dicho año cuando se registra solo un leve incremento de las compras y una moderada caída de las exportaciones, para finalmente mostrar en los dos primeros trimestres de 2009 importantes reducciones en ambos flujos.

Como se observa en el siguiente gráfico, en el año 2008 las ventas intrarregionales mostraron un mejor desempeño que las extrarregionales. En efecto, antes de recibir el impacto de la crisis venían creciendo a un ritmo superior. En el último trimestre de dicho año, ya bajo los efectos de la crisis, mientras las ventas extrarregionales se contrajeron moderadamente (-9,1%), las intrarregionales siguieron

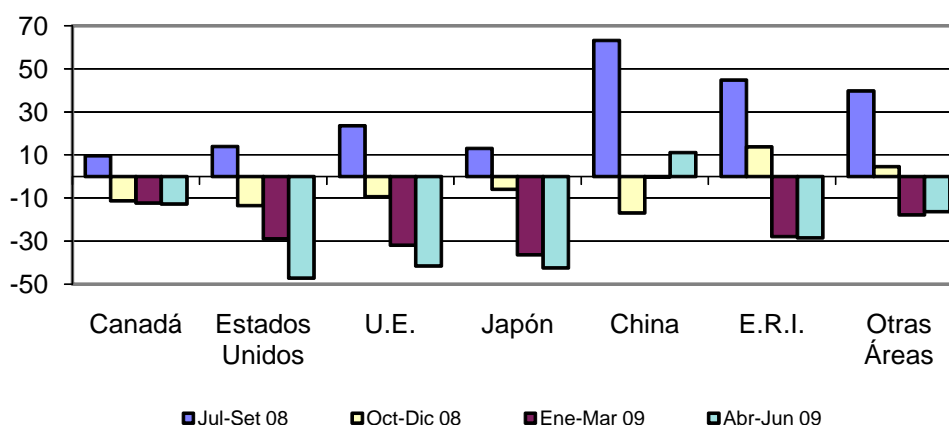
creciendo (3,3%). Por el contrario, en lo que va de 2009 las contracciones de las exportaciones a la región fueron de similar magnitud que las correspondientes a las ventas extrarregionales: -28,8% vs -26,8% en el primer trimestre y -34,4% vs -37,6% en el segundo⁹.

Gráfico 9 – Exportaciones globales por destino, 2008-2009
(Variación porcentual respecto a igual período del año anterior)



La desagregación de las ventas extrarregionales muestra un deterioro creciente hacia la mayoría de los destinos. En este contexto, la excepción fue el incremento de las exportaciones a China (11,1%) en el segundo trimestre del presente año.

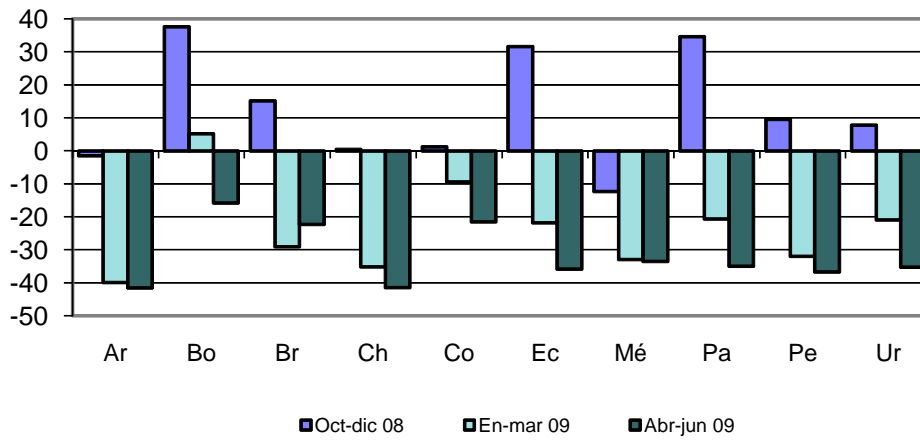
Gráfico 10 – Exportaciones extrarregionales por destino, 2008-2009
(Variación porcentual respecto a igual período del año anterior)



En cuanto a las importaciones intrarregionales, la mayoría de los países miembros muestran un patrón similar con fuertes contracciones en los dos primeros trimestres de 2009. Cabe destacar que en lo que va del año la situación se continuó deteriorando y en la mayoría de los casos la caída de las compras desde la región fue superior en el segundo trimestre que en el primero. La única excepción en este sentido fue Brasil, en cuyo caso la reducción de las importaciones fue algo menor (-29,1% vs -22,3%) (ver Gráfico 11).

⁹ Cuando se incluyen los datos de Venezuela la caída del intrarregional supera a la del extrarregional (-32,6% vs -30,1% en el primer semestre) (ver Cuadro 2).

Gráfico 11 – Importaciones intrarregionales, 2008-2009
 (Variación porcentual respecto a igual período del año anterior)



CUADRO 1
ARGENTINA, BOLIVIA, BRASIL, CHILE, COLOMBIA, ECUADOR, MÉXICO, PARAGUAY, PERÚ Y URUGUAY
EXPORTACIONES POR PAÍS COPARTÍCIPE DE LA ALADI

Enero-junio 2008-2009

En millones de dólares y porcentajes

PAÍS	País exportador (informante):										Total
	Ar.	Bo.	Br.	Ch.	Co.	Ec.	Mé.	Pa.	Pe.	Ur.	
Enero-junio 2009											
Argentina		252	4.941	398	44	38	475	244	36	168	6.596
Bolivia	282		404	164	41	5	27	18	138	5	1.084
Brasil	4.961	838		1.068	225	15	955	263	192	499	9.016
Chile	2.207	32	1.103		320	269	390	162	333	35	4.849
Colombia	496	114	848	270		308	1.166	4	309	7	3.522
Cuba	33	0	114	16	19	5	118	0	3	14	323
Ecuador	218	3	274	218	600		209	18	240	6	1.786
México	398	14	1.208	684	256	37		5	116	61	2.778
Paraguay	343	7	697	38	3	1	37		2	42	1.169
Perú	427	111	609	540	378	354	256	47		21	2.743
Uruguay	708	1	558	61	5	3	40	364	6		1.747
Venezuela	417	136	1.661	422	2.684	229	671	80	306	106	6.713
ALADI	10.489	1.508	12.418	3.879	4.575	1.264	4.344	1.205	1.681	963	42.327
Enero-junio 2008											
Argentina		287	8.589	501	68	42	819	492	69	254	11.121
Bolivia	262		517	182	49	9	58	20	160	7	1.264
Brasil	6.156	1.398		2.012	362	26	1.876	301	494	466	13.091
Chile	2.292	40	2.147		385	998	939	179	962	71	8.013
Colombia	328	100	1.082	328		388	1.709	11	352	7	4.305
Cuba	48	0	236	29	28	6	167	0	2	27	543
Ecuador	232	7	368	257	701		326	18	232	7	2.148
México	574	15	2.009	1.173	289	61		4	197	83	4.404
Paraguay	496	26	1.112	43	3	1	63		1	49	1.795
Perú	676	147	1.050	677	443	1.074	559	75		34	4.735
Uruguay	894	1	758	55	7	2	98	367	10		2.191
Venezuela	616	101	2.190	542	2.690	346	1.298	112	476	89	8.460
ALADI	12.575	2.121	20.058	5.800	5.026	2.954	7.912	1.577	2.954	1.094	62.071
Crecimiento 2009/2008											
Argentina		-12,2	-42,5	-20,7	-36,1	-10,1	-42,0	-50,3	-47,1	-33,9	-40,7
Bolivia	7,5		-21,9	-10,1	-16,2	-45,1	-52,7	-8,2	-13,6	-30,9	-14,2
Brasil	-19,4	-40,1		-46,9	-38,0	-41,7	-49,1	-12,4	-61,2	6,9	-31,1
Chile	-3,7	-19,6	-48,6		-16,9	-73,1	-58,5	-9,4	-65,4	-51,4	-39,5
Colombia	51,1	13,9	-21,6	-17,9		-20,5	-31,8	-65,1	-12,2	1,7	-18,2
Cuba	-31,7	98,8	-51,4	-44,5	-31,2	-17,1	-29,2	--	39,6	-47,5	-40,5
Ecuador	-6,2	-52,6	-25,6	-15,3	-14,4		-35,9	3,5	3,2	-13,6	-16,9
México	-30,7	-5,7	-39,9	-41,7	-11,3	-39,5		29,2	-41,2	-26,3	-36,9
Paraguay	-31,0	-73,2	-37,4	-12,1	-3,6	-1,8	-42,0		205,9	-13,9	-34,9
Perú	-36,9	-24,4	-42,0	-20,2	-14,6	-67,1	-54,2	-37,6		-37,3	-42,1
Uruguay	-20,8	0,0	-26,4	12,3	-35,2	57,4	-58,9	-0,8	-37,9		-20,3
Venezuela	-32,4	35,3	-24,1	-22,1	-0,2	-33,7	-48,3	-28,9	-35,6	18,5	-20,7
ALADI	-16,6	-28,9	-38,1	-33,1	-9,0	-57,2	-45,1	-23,6	-43,1	-12,0	-31,8

Fuente: elaboración propia en base a información oficial de los países miembros

CUADRO 2
ARGENTINA, BOLIVIA, BRASIL, CHILE, COLOMBIA, ECUADOR, MÉXICO, PARAGUAY, PERÚ Y URUGUAY
IMPORTACIONES POR PAÍS COPARTÍCIPE DE LA ALADI

Enero-junio 2008-2009

En millones de dólares y porcentajes

PAÍS	País importador (informante):										Total
	Ar.	Bo.	Br.	Ch.	Co.	Ec.	Mé.	Pa.	Pe.	Ur.	
Enero-junio 2009											
Argentina		306	4.985	2.221	547	248	561	426	496	803	10.593
Bolivia	120		871	33	88	5	18	8	100	1	1.245
Brasil	5.109	367		1.229	1.122	310	1.694	633	776	683	11.923
Chile	309	134	1.084		289	252	761	40	448	43	3.360
Colombia	47	47	249	675		735	284	3	434	4	2.478
Cuba	2	0	17	2	4	1	5	0	0	0	30
Ecuador	57	10	18	268	325		52	1	378	4	1.113
México	496	52	1.228	459	1.007	269		32	336	40	3.920
Paraguay	534	15	212	185	11	2	5		86	22	1.072
Perú	29	142	199	308	308	302	162	1		5	1.455
Uruguay	178	7	561	43	23	27	131	39	35		1.044
Venezuela	5	122	197	75	295	291	201	195	185	199	1.767
ALADI	6.886	1.202	9.621	5.497	4.019	2.442	3.873	1.379	3.275	1.805	39.999
Enero-junio 2008											
Argentina		331	6.239	2.442	361	279	671	473	767	1.217	12.780
Bolivia	75		1.302	39	110	7	24	25	121	1	1.704
Brasil	8.912	411		2.408	1.055	378	2.422	1.104	1.076	817	18.583
Chile	419	158	2.098		337	292	1.325	46	546	49	5.270
Colombia	77	49	394	903		815	487	3	559	2	3.289
Cuba	1	4	10	2	7	0	7	0	0	0	32
Ecuador	64	9	21	945	390		60	1	1.180	4	2.674
México	780	52	1.311	885	1.549	266		29	537	58	5.467
Paraguay	966	16	320	174	3	2	5		74	21	1.581
Perú	57	163	489	945	358	257	248	1		8	2.526
Uruguay	264	6	478	89	19	19	160	35	43		1.114
Venezuela	11	86	273	101	584	1.167	395	213	96	388	3.313
ALADI	11.628	1.285	12.936	8.933	4.773	3.482	5.804	1.928	5.000	2.566	58.334
Crecimiento 2009/2008											
Argentina		-7,6	-20,1	-9,1	51,6	-10,9	-16,5	-9,8	-35,3	-34,0	-17,1
Bolivia	60,1		-33,1	-14,9	-20,0	-25,7	-24,5	-69,7	-17,2	15,3	-27,0
Brasil	-42,7	-10,6		-49,0	6,3	-18,0	-30,1	-42,6	-27,9	-16,4	-35,8
Chile	-26,4	-15,5	-48,3		-14,2	-13,6	-42,5	-12,4	-18,0	-12,8	-36,2
Colombia	-38,7	-4,3	-36,9	-25,3		-9,9	-41,7	37,5	-22,3	84,6	-24,7
Cuba	44,1	-94,7	66,1	-9,3	-37,2	48,4	-35,2	-50,5	-5,8	-55,2	-5,6
Ecuador	-12,1	7,7	-14,8	-71,6	-16,6		-13,4	28,0	-68,0	19,5	-58,4
México	-36,3	0,9	-6,4	-48,1	-35,0	1,2		10,8	-37,5	-30,6	-28,3
Paraguay	-44,7	-8,8	-33,6	6,4	247,7	-4,0	9,7		15,4	5,6	-32,2
Perú	-49,9	-13,0	-59,4	-67,5	-14,1	17,8	-34,9	79,9		-37,5	-42,4
Uruguay	-32,5	21,7	17,3	-51,4	17,4	41,1	-18,3	11,8	-17,9		-6,2
Venezuela	-51,3	41,9	-27,7	-25,3	-49,4	-75,0	-49,1	-8,3	92,9	-48,8	-46,7
ALADI	-40,8	-6,5	-25,6	-38,5	-15,8	-29,9	-33,3	-28,5	-34,5	-29,7	-31,4

Fuente: elaboración propia en base a información oficial de los países miembros

Nota: importaciones a valores CIF excepto Brasil, México y Paraguay a valores FOB

CUADRO 3
ARGENTINA, BOLIVIA, BRASIL, CHILE, COLOMBIA, ECUADOR, MÉXICO, PARAGUAY, PERÚ Y URUGUAY
CONTRIBUCIÓN AL CRECIMIENTO DEL COMERCIO INTRARREGIONAL
 Enero-junio 2008-2009

PAÍS	País informante:										Total
	Ar.	Bo.	Br.	Co.	Ch.	Ec.	Mé.	Pa.	Pe.	Ur.	
Exportaciones											
Argentina		0,2	18,5	0,1	0,5	0,0	1,7	1,3	0,2	0,4	22,9
Bolivia	-0,1		0,6	0,0	0,1	0,0	0,2	0,0	0,1	0,0	0,9
Brasil	6,0	2,8		0,7	4,8	0,1	4,7	0,2	1,5	-0,2	20,6
Colombia	-0,9	-0,1	1,2		0,3	0,4	2,8	0,0	0,2	0,0	4,0
Cuba	0,1	0,0	0,6	0,0	0,1	0,0	0,2	--	0,0	0,1	1,1
Chile	0,4	0,0	5,3	0,3		3,7	2,8	0,1	3,2	0,2	16,0
Ecuador	0,1	0,0	0,5	0,5	0,2		0,6	0,0	0,0	0,0	1,8
México	0,9	0,0	4,1	0,2	2,5	0,1		0,0	0,4	0,1	8,2
Paraguay	0,8	0,1	2,1	0,0	0,0	0,0	0,1		0,0	0,0	3,2
Perú	1,3	0,2	2,2	0,3	0,7	3,6	1,5	0,1		0,1	10,1
Uruguay	0,9	0,0	1,0	0,0	0,0	0,0	0,3	0,0	0,0		2,3
Venezuela	1,0	-0,2	2,7	0,0	0,6	0,6	3,2	0,2	0,9	-0,1	8,8
ALADI	10,6	3,1	38,7	2,3	9,7	8,6	18,1	1,9	6,4	0,7	100,0
Importaciones											
Argentina		0,1	6,8	-1,0	1,2	0,2	0,6	0,3	1,5	2,3	11,9
Bolivia	-0,2		2,4	0,1	0,0	0,0	0,0	0,1	0,1	0,0	2,5
Brasil	20,7	0,2		-0,4	6,4	0,4	4,0	2,6	1,6	0,7	36,3
Colombia	0,2	0,0	0,8		1,2	0,4	1,1	0,0	0,7	0,0	4,4
Cuba	0,0	0,0	0,0	0,0	0,0	0,0	0,0	0,0	0,0	0,0	0,0
Chile	0,6	0,1	5,5	0,3		0,2	3,1	0,0	0,5	0,0	10,4
Ecuador	0,0	0,0	0,0	0,4	3,7		0,0	0,0	4,4	0,0	8,5
México	1,5	0,0	0,5	3,0	2,3	0,0		0,0	1,1	0,1	8,4
Paraguay	2,4	0,0	0,6	0,0	-0,1	0,0	0,0		-0,1	0,0	2,8
Perú	0,2	0,1	1,6	0,3	3,5	-0,2	0,5	0,0		0,0	5,8
Uruguay	0,5	0,0	-0,5	0,0	0,2	0,0	0,2	0,0	0,0		0,4
Venezuela	0,0	-0,2	0,4	1,6	0,1	4,8	1,1	0,1	-0,5	1,0	8,4
ALADI	25,9	0,5	18,1	4,1	18,7	5,7	10,5	3,0	9,4	4,2	100,0

Fuente: elaboración propia en base a información oficial de los países miembros

CUADRO 4
ARGENTINA, BOLIVIA, BRASIL, CHILE, COLOMBIA, ECUADOR, MÉXICO, PARAGUAY, PERÚ Y URUGUAY
EXPORTACIONES POR ÁREA GEOECONÓMICA

Enero-junio 2008-2009

En millones de dólares y porcentajes

PAÍS	Ar.	Bo.	Br.	Ch.	Co.	Ec.	Mé.	Pa.	Pe.	Ur.	Total
<u>Enero-junio 2009</u>											
ALADI	10.489	1.508	12.418	3.879	4.575	1.264	4.344	1.205	1.681	963	42.327
R. del Mundo	16.761	931	57.534	18.344	10.905	4.622	99.965	495	9.421	1.603	220.580
CA y Caribe	291	27	2.138	308	890	873	2.237	10	181	52	7.007
Canadá	223	28	739	525	211	19	3.583	2	923	18	6.271
Estados Unidos	1.780	188	7.311	3.072	5.556	2.155	84.706	17	1.789	93	106.669
U. Europea	4.937	131	15.990	4.262	2.419	1.009	5.321	87	1.522	407	36.084
Japón	199	46	1.957	1.934	176	55	735	18	485	3	5.607
China	2.305	44	11.334	4.581	328	50	1.248	16	1.831	126	21.863
E.R.I.	1.360	368	3.771	1.937	164	14	555	35	467	42	8.712
Otras Áreas	5.666	99	14.292	1.725	1.162	447	1.579	311	2.224	862	28.366
Total Global	27.250	2.439	69.952	22.223	15.481	5.886	104.309	1.700	11.102	2.566	262.907
<u>Enero-junio 2008</u>											
ALADI	12.575	2.121	20.058	5.800	5.026	2.954	7.912	1.577	2.954	1.094	62.071
R. del Mundo	20.929	1.228	70.587	30.629	14.036	7.165	169.123	820	13.223	1.870	329.610
CA y Caribe	326	17	3.275	611	1.584	695	5.021	37	351	94	12.012
Canadá	179	48	856	902	194	10	3.893	2	1.079	11	7.173
Estados Unidos	2.493	207	13.034	4.173	7.341	4.798	141.472	24	3.142	91	176.774
U. Europea	6.656	235	22.146	9.396	2.716	996	11.899	191	2.752	592	57.578
Japón	241	121	2.537	3.787	205	48	1.220	67	1.026	26	9.278
China	2.773	82	8.328	5.309	241	164	1.511	64	1.890	117	20.479
E.R.I.	1.107	403	4.505	3.657	634	30	991	55	701	62	12.145
Otras Áreas	7.153	114	15.906	2.794	1.122	426	3.116	381	2.282	878	34.173
Total Global	33.504	3.349	90.645	36.429	19.062	10.120	177.035	2.398	16.177	2.964	391.681
<u>Crecimiento 2009/2008</u>											
ALADI	-16,6	-28,9	-38,1	-33,1	-9,0	-57,2	-45,1	-23,6	-43,1	-12,0	-31,8
R. del Mundo	-19,9	-24,2	-18,5	-40,1	-22,3	-35,5	-40,9	-39,7	-28,8	-14,3	-33,1
CA y Caribe	-10,7	55,4	-34,7	-49,6	-43,8	25,5	-55,5	-73,4	-48,4	-45,0	-41,7
Canadá	24,5	-42,9	-13,6	-41,8	8,9	97,8	-7,9	8,6	-14,5	68,4	-12,6
Estados Unidos	-28,6	-9,1	-43,9	-26,4	-24,3	-55,1	-40,1	-30,9	-43,0	2,9	-39,7
U. Europea	-25,8	-44,5	-27,8	-54,6	-10,9	1,3	-55,3	-54,6	-44,7	-31,3	-37,3
Japón	-17,7	-62,1	-22,9	-48,9	-14,4	14,8	-39,8	-73,0	-52,7	-87,9	-39,6
China	-16,9	-46,9	36,1	-13,7	36,4	-69,6	-17,4	-74,8	-3,1	7,6	6,8
E.R.I.	22,8	-8,6	-16,3	-47,0	-74,2	-52,0	-44,0	-36,2	-33,4	-32,7	-28,3
Otras Áreas	-20,8	-12,8	-10,2	-38,3	3,5	5,0	-49,3	-18,4	-2,6	-1,8	-17,0
Total Global	-18,7	-27,2	-22,8	-39,0	-18,8	-41,8	-41,1	-29,1	-31,4	-13,4	-32,9

Fuente: elaborado en base a información oficial de los países miembros

CUADRO 5
ARGENTINA, BOLIVIA, BRASIL, CHILE, COLOMBIA, ECUADOR, MÉXICO, PARAGUAY, PERÚ Y URUGUAY
IMPORTACIONES POR ÁREA GEOECONÓMICA

Enero-junio 2008-2009

En millones de dólares y porcentajes

PAÍS	Ar.	Bo.	Br.	Ch.	Co.	Ec.	Mé.	Pa.	Pe.	Ur.	Total
<u>Enero-junio 2009</u>											
ALADI	6.886	1.202	9.621	5.497	4.019	2.442	3.873	1.379	3.275	1.805	39.999
R. del Mundo	10.503	848	46.347	12.157	11.555	4.614	101.646	1.424	6.832	1.337	197.262
CA y Caribe	155	3	388	97	209	291	847	3	86	4	2.083
Canadá	144	37	699	358	298	95	3.235	5	179	14	5.065
Estados Unidos	2.358	272	9.823	3.468	4.544	1.796	50.848	127	1.956	224	75.415
U. Europea	2.892	170	12.889	3.075	2.223	749	13.083	168	1.274	313	36.834
Japón	465	106	2.642	584	432	318	5.126	160	461	31	10.326
China	2.135	175	7.002	2.307	1.715	584	14.347	777	1.489	347	30.878
E.R.I.	914	43	4.742	1.295	785	442	11.197	107	573	73	20.170
Otras Áreas	1.440	42	8.162	974	1.348	340	2.963	77	813	330	16.489
Total Global	17.389	2.050	55.968	17.654	15.574	7.056	105.519	2.803	10.106	3.141	237.261
<u>Enero-junio 2008</u>											
ALADI	11.628	1.285	12.936	8.933	4.773	3.482	5.804	1.928	5.000	2.566	58.334
R. del Mundo	16.545	984	66.406	18.951	14.158	4.773	146.196	1.936	9.524	2.080	281.555
CA y Caribe	167	3	553	136	401	346	1.590	3	216	12	3.426
Canadá	156	23	1.288	529	390	157	4.692	7	213	130	7.585
Estados Unidos	3.359	231	11.447	5.851	5.828	1.579	76.818	184	2.740	245	108.282
U. Europea	4.491	218	16.631	3.426	2.399	743	19.479	200	1.794	346	49.726
Japón	682	236	3.134	1.261	609	336	7.781	180	560	39	14.817
China	3.305	191	9.306	2.929	2.024	706	16.765	1.080	1.780	413	38.499
E.R.I.	1.198	48	7.235	2.366	943	515	14.994	156	811	98	28.364
Otras Áreas	3.187	35	16.813	2.454	1.564	392	4.076	126	1.411	797	30.855
Total Global	28.173	2.270	79.343	27.884	18.932	8.254	152.000	3.865	14.524	4.646	339.889
<u>Crecimiento 2009/2008</u>											
ALADI	-40,8	-6,5	-25,6	-38,5	-15,8	-29,9	-33,3	-28,5	-34,5	-29,7	-31,4
R. del Mundo	-36,5	-13,9	-30,2	-35,9	-18,4	-3,3	-30,5	-26,5	-28,3	-35,7	-29,9
CA y Caribe	-7,5	15,9	-29,8	-28,9	-47,7	-15,9	-46,7	-4,9	-60,1	-65,0	-39,2
Canadá	-7,4	62,1	-45,7	-32,3	-23,6	-39,3	-31,1	-27,5	-15,8	-89,3	-33,2
Estados Unidos	-29,8	17,7	-14,2	-40,7	-22,0	13,7	-33,8	-31,1	-28,6	-8,5	-30,4
U. Europea	-35,6	-22,0	-22,5	-10,2	-7,3	0,9	-32,8	-16,3	-29,0	-9,6	-25,9
Japón	-31,8	-55,1	-15,7	-53,7	-29,1	-5,3	-34,1	-10,7	-17,5	-19,3	-30,3
China	-35,4	-8,4	-24,8	-21,2	-15,3	-17,3	-14,4	-28,1	-16,3	-16,1	-19,8
E.R.I.	-23,8	-10,7	-34,5	-45,3	-16,8	-14,2	-25,3	-31,4	-29,4	-24,8	-28,9
Otras Áreas	-54,8	20,8	-51,5	-60,3	-13,8	-13,3	-27,3	-39,0	-42,4	-58,6	-46,6
Total Global	-38,3	-9,7	-29,5	-36,7	-17,7	-14,5	-30,6	-27,5	-30,4	-32,4	-30,2

Fuente: elaboración propia en base a información oficial de los países miembros

Nota: importaciones a valores CIF excepto Brasil, México y Paraguay a valores FOB

CUADRO 6
ARGENTINA, BOLIVIA, BRASIL, CHILE, COLOMBIA, ECUADOR, MÉXICO, PARAGUAY, PERÚ Y URUGUAY
SALDO COMERCIAL POR ÁREA GEOECONÓMICA
 Enero-junio 2008-2009
 En millones de dólares

PAÍS	Ar.	Bo.	Br.	Ch.	Co.	Ec.	Mé.	Pa.	Pe.	Ur.	Total
Enero-junio 2009											
ALADI	3.603	306	2.797	-1.618	556	-1.178	472	-174	-1.594	-841	
R. del Mundo	6.258	83	11.187	6.187	-649	8	-1.682	-929	2.590	266	23.319
CA y Caribe	137	24	1.750	211	681	582	1.389	7	95	48	4.923
Canadá	79	-9	40	167	-87	-76	349	-4	744	4	1.206
Estados Unidos	-578	-84	-2.512	-395	1.012	360	33.858	-110	-167	-131	31.254
U. Europea (15)	2.045	-39	3.102	1.187	196	259	-7.761	-81	248	94	-750
Japón	-266	-60	-685	1.350	-257	-263	-4.391	-142	23	-28	-4.719
China	170	-131	4.332	2.274	-1.387	-534	-13.099	-761	342	-221	-9.015
E.R.I.	446	326	-971	642	-621	-427	-10.642	-72	-106	-32	-11.458
Otras Áreas	4.226	57	6.130	751	-186	108	-1.384	234	1.411	532	11.878
Total Global	9.861	388	13.984	4.569	-93	-1.170	-1.210	-1.103	996	-575	25.646
Enero-junio 2008											
ALADI	947	835	7.121	-3.133	253	-528	2.109	-351	-2.046	-1.471	
R. del Mundo	4.383	244	4.181	11.677	-122	2.393	22.927	-1.116	3.699	-210	48.055
CA y Caribe	159	14	2.721	475	1.183	349	3.432	35	135	82	8.586
Canadá	23	26	-432	374	-197	-148	-799	-6	866	-120	-412
Estados Unidos	-865	-24	1.587	-1.678	1.512	3.219	64.654	-160	401	-154	68.492
U. Europea (15)	2.165	17	5.514	5.970	318	253	-7.580	-10	958	246	7.852
Japón	-441	-115	-596	2.525	-404	-288	-6.561	-112	466	-13	-5.540
China	-532	-109	-978	2.380	-1.783	-542	-15.255	-1.016	110	-297	-18.021
E.R.I.	-91	355	-2.730	1.291	-309	-485	-14.003	-102	-110	-36	-16.219
Otras Áreas	3.965	79	-906	340	-442	34	-960	255	871	81	3.317
Total Global	5.331	1.079	11.302	8.545	131	1.865	25.035	-1.467	1.652	-1.681	51.792

Fuente: elaboración propia en base a información oficial de los países miembros
 Nota: importaciones a valores CIF excepto Brasil, México y Paraguay a valores FOB