

ALADI/SEC/di 2418.1
7 de setiembre de 2011

COMERCIO EXTERIOR GLOBAL

ALADI: Enero-Junio 2011

El presente informe analiza la evolución del comercio exterior de los países miembros de la ALADI, comparando las cifras relativas al primer semestre de 2011 con las correspondientes a igual período del año anterior. Como es habitual, el mismo se basa en los datos correspondientes a los once países miembros para los que se dispone de información desagregada¹.

La economía mundial aún no ha logrado consolidar una recuperación firme luego de la fuerte contracción por la que atravesara como consecuencia de la reciente crisis internacional. En efecto, si bien la producción industrial creció fuertemente en 2009 y 2010, lo cual le permitió alcanzar a comienzos del presente año un nivel similar al registrado con anterioridad a la crisis, a partir de ese momento se ha estabilizado en torno a dicho nivel y ha dejado de crecer (Gráfico 1).

Cabe destacar que el desempeño de las economías emergentes con posterioridad a la crisis ha sido mejor que el registrado por las economías avanzadas. En efecto, la producción industrial en las primeras ya superó largamente su nivel pre-crisis (13%) mientras en las segundas aún está lejos de hacerlo (-8%). No obstante, el estancamiento que registra actualmente la producción industrial afecta tanto a las economías avanzadas como a las emergentes.

Igualmente, como resultado del crecimiento previo registrado en 2010, el nivel de la producción industrial mundial del primer semestre del presente año se encontró un 5% por encima del correspondiente a igual período del año anterior.

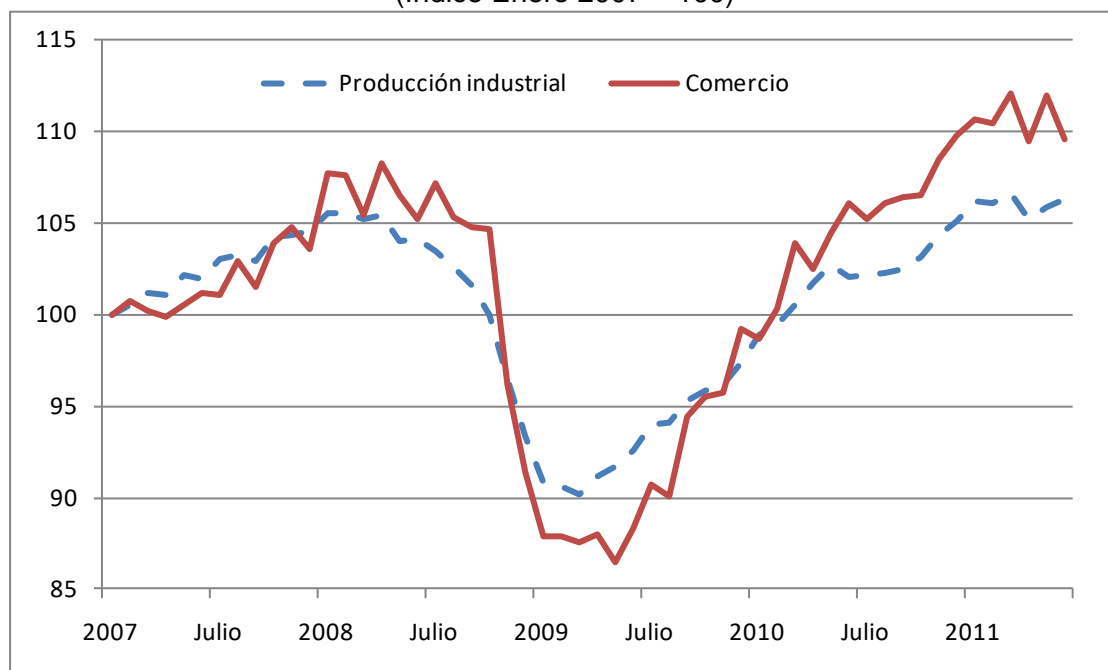
El volumen del comercio mundial ha evidenciando el mismo ciclo que la producción industrial, con la diferencia que tanto la contracción ocasionada por la crisis

¹ Ver los informes ya publicados por esta Secretaría para cada uno de ellos (SEC/di 2427 a 2427.10). Cabe señalar que en el caso de Venezuela la información es parcial, pues no se dispuso de datos desagregados de exportaciones petroleras.

como la posterior recuperación fueron más acentuadas que en el caso de la producción.

A comienzos del presente año el comercio mundial alcanzó un nivel algo superior (3,8%) al registrado con anterioridad a la crisis. Sin embargo, en lo que va de 2011 el mismo se estancó al igual que la producción e ingresó en un período de cierta inestabilidad (Gráfico 1).

Gráfico 1 – Producción industrial y el comercio mundial 2007-2011
(Índice Enero 2007 = 100)



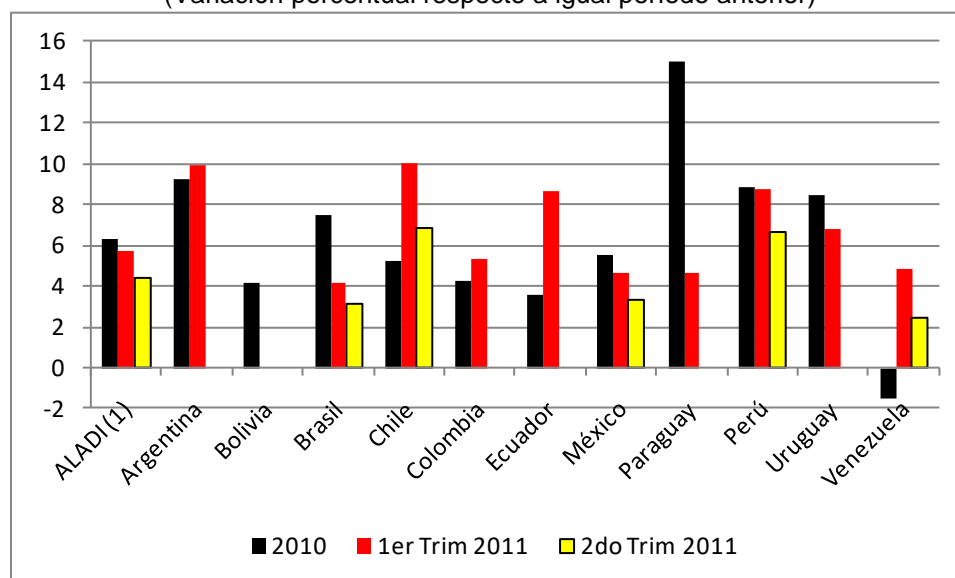
Fuente: Netherlands Bureau for Economic Policy Analysis

Los países de la ALADI, en particular, se encontraban antes de la crisis mundial en una relativamente buena situación macroeconómica, la que les permitió atravesar la misma de forma menos traumática que las economías avanzadas.

Luego de un año de contracción, retornaron al crecimiento rápidamente en 2010. El PBI del conjunto de países miembro de la ALADI se incrementó a muy buen ritmo en dicho año (6,3%). Adicionalmente, cabe destacar que la expansión fue generalizada, con la única excepción de Venezuela, cuya economía sufrió una contracción moderada (-1,5%).

La información disponible correspondiente a los dos primeros trimestres de 2011 muestra, por un lado, que la expansión continúa a buen ritmo y, por otro, que los ritmos de crecimiento del PBI se enlentecieron en el segundo trimestre del año (Gráfico 2).

Gráfico 2 – ALADI: Crecimiento del PBI 2010-2011
(Variación porcentual respecto a igual período anterior)

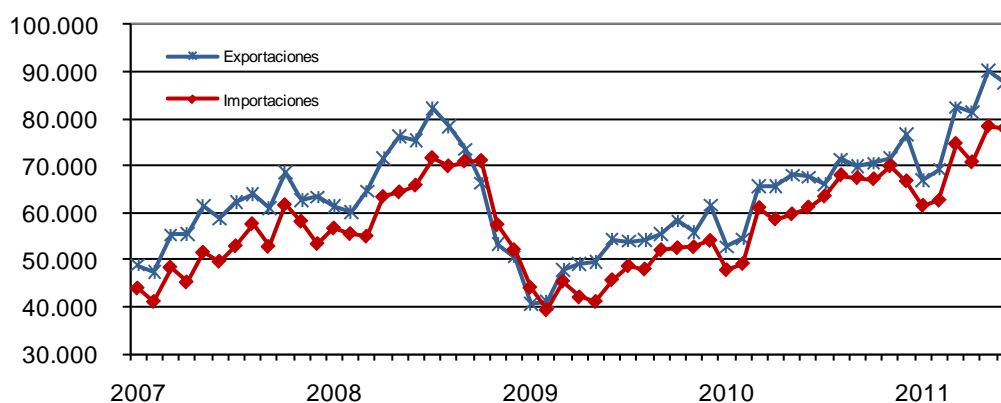


Fuente: elaboración propia en base a datos oficiales de los países miembros.

(1): Estimación con base en la información disponible.

El comercio exterior global de los países miembros de la ALADI se viene expandiendo a un ritmo sostenido y significativo desde hace ya más de dos años. La tendencia evidenciada por ambos flujos del intercambio durante este período fue muy similar. Como resultado de este buen desempeño tanto las exportaciones como las importaciones ya superaron su nivel previo a la crisis, ubicándose un 7% y un 9% por encima del mismo, respectivamente (Gráfico 3).

Gráfico 3 – ALADI: Exportaciones e Importaciones Globales
(En millones de dólares)



En particular, las cifras correspondientes al primer semestre del presente año muestran que la expansión del comercio regional continúa siendo muy importante y que los ritmos de crecimiento de ambos flujos del intercambio fueron similares. En efecto, mientras las exportaciones globales de los once países miembros de la ALADI considerados en este informe crecieron 27,9% en el primer semestre de 2011 respecto a igual período del año anterior, las importaciones lo hicieron al 26,1% (Cuadro 1).

Cuadro 1 – ALADI: Comercio Exterior, enero-junio 2010-2011
(En millones de dólares y porcentajes)

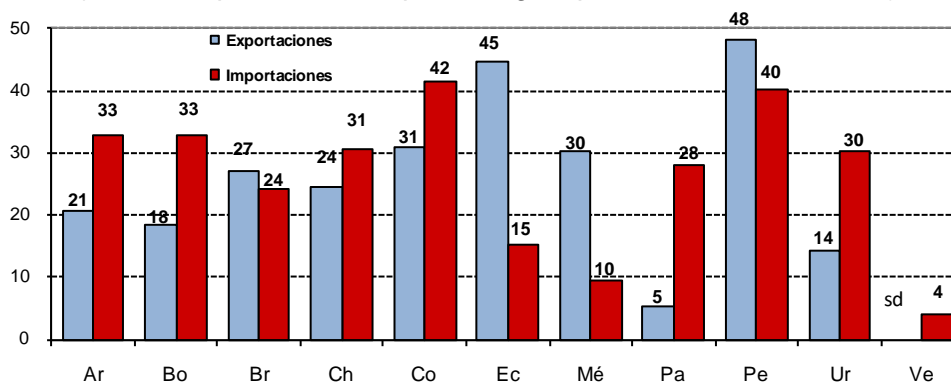
Año	ALADI		RESTO DEL MUNDO			GLOBAL	
	Export.	Import.	Export.	Import.	Saldo	Export.	Import.
2010	57.509	56.602	322.069	279.939	42.130	379.578	336.542
2011	72.486	71.599	413.152	352.928	60.224	485.638	424.527
Variación	26,0	26,5	28,3	26,1		27,9	26,1

Nota: incluye datos estimados para las exportaciones venezolanas, en base a Balanza de Pagos para los valores globales y a partir de la información de los copartícipes para las ventas a la región.

Fuente: elaboración propia en base a datos oficiales de los países miembros.

El comercio intrarregional también se expandió significativamente entre los primeros seis meses de 2010 e igual período de 2011. Tanto de acuerdo con la información de exportaciones de los países miembros, como de la correspondiente a importaciones, el mismo registró un crecimiento en torno al 26% en el período considerado. En términos absolutos el aumento del comercio intrarregional rondó los 15 mil millones de dólares entre ambos semestres.

Gráfico 4 - Comercio intrarregional, enero-junio 2011
(Variación porcentual respecto a igual período del año anterior)



Fuente: elaboración propia en base a datos oficiales de los países miembros.
sd: sin datos.

La expansión del comercio intrarregional fue generalizada, en la medida en que abarcó a las exportaciones e importaciones de todos los países miembros. La mayoría de los flujos crecieron a un ritmo significativo, registrando tasas de crecimiento de dos dígitos, con las únicas excepciones de las ventas paraguayas (5,3%), así como de las compras venezolanas (4%) y mexicanas (9,6%) que crecieron a un ritmo bastante menor (Gráfico 4).

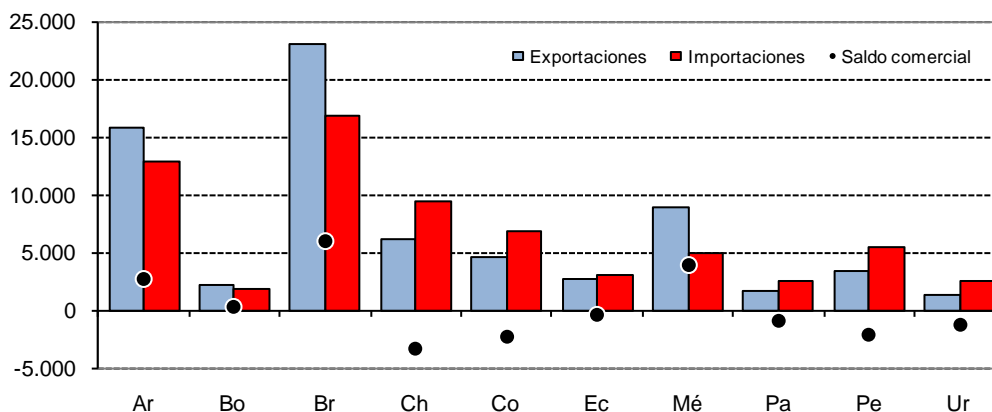
Por su dinamismo se destacaron las exportaciones intrarregionales de Perú (48,3%), Ecuador (44,7%), Colombia (31%) y México (30,3%). No obstante, la principal contribución al incremento de las ventas con destino a la ALADI correspondió a Brasil, que dio cuenta de una tercera parte del aumento, y en menor medida a Argentina (20,8%) y México, los que en conjunto explicaron otro tercio del aumento (Cuadro A1).

Por su parte en las compras intrarregionales, las expansiones más significativas correspondieron a las realizadas por Colombia (41,6%) y Perú (40,2%), al tiempo que también se incrementaron a un ritmo muy importante las adquisiciones de Argentina (33%), Bolivia (32,7%), Chile (30,7%), Uruguay (30,1%) y Paraguay (28%).

Las importaciones con mayor incidencia en el aumento del comercio intrarregional fueron las realizadas por Brasil y Argentina, las que en conjunto explican un 43% del incremento total. En un segundo nivel se ubican las contribuciones de las compras de Chile, Colombia y Perú, las que dieron cuenta de un 39% adicional.

Los cuatro países que registraron en el primer semestre de 2011 superávit comercial en el marco de su comercio intrarregional fueron Argentina, Bolivia, Brasil y México, de igual forma que sucediera en igual período del año anterior. Los principales cambios en términos absolutos fueron los incrementos de los superávits comerciales de Brasil y México y, en sentido contrario, el deterioro de los déficits de Chile y Colombia (Cuadro A6).

**Gráfico 5 - Exportaciones, importaciones y saldo intrarregional
Enero-junio 2011
(En millones de dólares)**



Fuente: elaboración propia en base a datos oficiales de los países miembros.

La expansión del comercio intrarregional se extendió a la mayoría de las relaciones bilaterales. De los 131 flujos bilaterales² entre los países miembros de la ALADI un total de 107 registró crecimientos, y el 62% de ellos lo hizo a tasas superiores al 20%.

Los dos flujos bilaterales que más contribuyeron al incremento del comercio intrarregional fueron los registrados entre Argentina y Brasil, explicando en conjunto un 27% del aumento global, aunque con mayor incidencia de las ventas brasileñas. En un segundo nivel destacan las exportaciones de México a Colombia y de Brasil a Chile, que entre ambas explican un 13% adicional (Cuadro A3).

Otros flujos destacados por su contribución al incremento global fueron los correspondientes a las ventas de Argentina a Perú y Uruguay, de Brasil a Uruguay, de Chile a Brasil, de Colombia a Chile, de Ecuador a Perú, de México a Argentina y Brasil, y de Perú a Chile. En sentido contrario, se destaca la incidencia de las contracciones de las colocaciones de Argentina en Chile, de Colombia en Venezuela, y de este país en México y Uruguay.

² Son 131 flujos bilaterales en lugar de 132 pues no se dispone de información respecto a las exportaciones de Venezuela a Cuba.

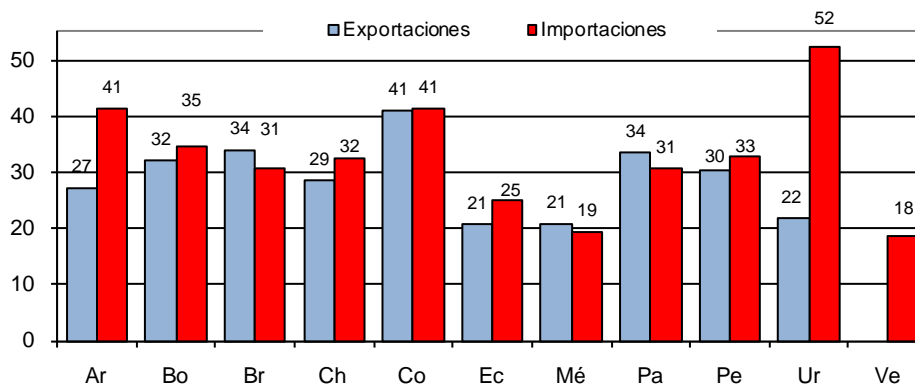
El comercio extrarregional del conjunto de países de la ALADI siguió la misma evolución que el intrarregional; esto es, se expandió significativamente, registrando las exportaciones (28,3%) un ritmo de expansión algo superior al correspondiente a las importaciones (26,1%). Como resultado de este comportamiento, el superávit comercial de la región con el Resto del Mundo experimentó un incremento moderado, pasando de 42 a 60 mil millones de dólares en el período considerado (Cuadro 1).

La expansión significativa del comercio extrarregional fue una situación generalizada, pues tanto las exportaciones como las importaciones de todos los países registraron crecimientos a tasas de dos dígitos (Gráfico 6).

En el caso de las exportaciones extrarregionales, se destacaron por su dinamismo las ventas de Colombia (41,1%), Brasil (34%), Paraguay (33,6%), Bolivia (32,1%), y Perú (30,5%): No obstante, merece destacarse que las ventas de los restantes países crecieron todas ellas por encima del 20% (Cuadro A4).

Los países que más contribuyeron al aumento de las exportaciones extrarregionales fueron México (20,8%) y Brasil, dando cuenta de un 36% y un 31% del total, respectivamente. En un segundo nivel se encuentran Argentina (27,3%), Chile (28,5%), Colombia y Perú, los que en conjunto explicaron un 30% del incremento.

Gráfico 6 – Comercio extrazona, enero-junio 2011
(Variación porcentual respecto al año anterior)



Fuente: elaboración propia en base a datos oficiales de los países miembros.

Las importaciones originarias del Resto del Mundo se expandieron a ritmos bastante diversos, que se ubicaron en un rango de 18,5% a 52,4%. En un extremo, las compras más dinámicas fueron las realizadas por Uruguay (52,4%), Colombia (41,4%) y Argentina (41,3%). En el otro, las adquisiciones que registraron aumentos más moderados fueron las realizadas por Venezuela (18,5%) y México (19,5%) (Cuadro A5).

De igual manera que el caso de las ventas, los países que más incidieron en el aumento de las importaciones extrarregionales de la región fueron México y Brasil (30,7%), los que dieron cuenta de un 36% y 28% del incremento, respectivamente.

Argentina, Chile (32,3%), Colombia y Perú (32,8%) explicaron en conjunto un 28% adicional.

El ritmo de expansión del intercambio con el Resto del Mundo fue bastante heterogéneo por origen y destino. En efecto, las exportaciones e importaciones hacia y desde las principales áreas geoeconómicas se incrementaron en un rango que va de 7,8% a 56,6% (Gráfico 7).

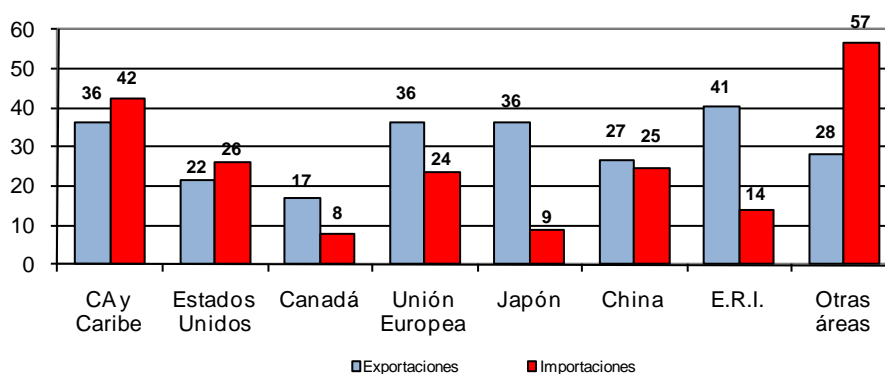
En un contexto de expansión generalizada, las ventas más dinámicas fueron las dirigidas a las Economías de Reciente Industrialización (40,6%), Unión Europea (36,5%), Japón (36,5%) y Centroamérica y el Caribe (36,4%). Por el contrario, las colocaciones que crecieron más moderadamente fueron las destinadas a Canadá (17,2%).

Por su parte, los destinos que más contribuyeron al incremento de las exportaciones extrarregionales fueron Estados Unidos (21,6%) y la Unión Europea (36,5%), los que dieron cuenta de un 39% y 21% del aumento total, respectivamente.

En lo que respecta a las importaciones extrarregionales, las más dinámicas fueron las originarias de Otras áreas (56,6%) y de Centroamérica y el Caribe (42,3%). En el otro extremo, las compras que experimentaron un menor crecimiento fueron las procedentes de Canadá (7,8%), Japón (8,7%) y las Economías de Reciente Industrialización (14,1%).

De acuerdo a su incidencia, se destacaron los aumentos de las importaciones desde Estados Unidos (26,2%) y Otras áreas, los que dieron cuenta de un 37% y 21% del aumento total, respectivamente. China (24,6%) y Unión Europea (23,6%) explicaron otra 31% en partes iguales.

Gráfico 7 – Comercio extrazona por área, enero-junio 2011
(Variación porcentual respecto al año anterior)



Fuente: elaboración propia en base a datos oficiales de los países miembros.

Como ya se mencionara, el superávit comercial extrarregional de la ALADI se incrementó moderadamente, pasando de 42 a 60 mil millones de dólares en el período considerado (Cuadro 1). A nivel de países los principales cambios en términos absolutos fueron los incrementos de los superávits brasileño y chileno. Adicionalmente, se destaca la reducción del déficit mexicano, el incremento de los superávits peruano y colombiano, así como en sentido contrario la reducción del superávit argentino (Cuadro A6).

Considerando el saldo por área geoeconómica y tomando el conjunto de diez países sin incluir Venezuela (Gráfico 8, parte a), los principales cambios en el período

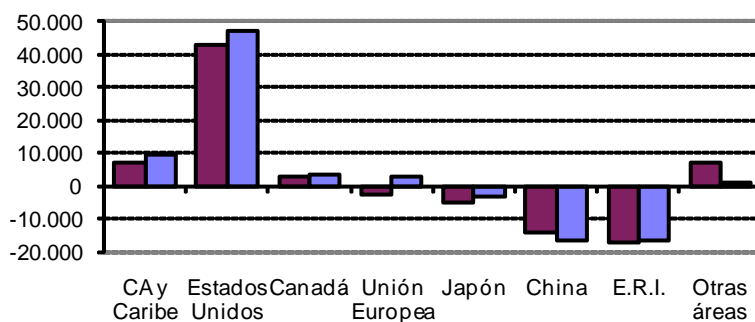
fueron: en un sentido, el incremento del superávit comercial con los Estados Unidos y Centroamérica y el Caribe, así como la reversión del déficit con la Unión Europea en superávit; y, en sentido contrario, la reducción del superávit con Otras áreas y la profundización del déficit con China.

El saldo comercial positivo de la región con el Resto del Mundo se explica principalmente porque el déficit con China y las Economías de Reciente Industrialización, fue más que compensado por el superávit obtenido principalmente con los Estados Unidos y con Centroamérica y el Caribe.

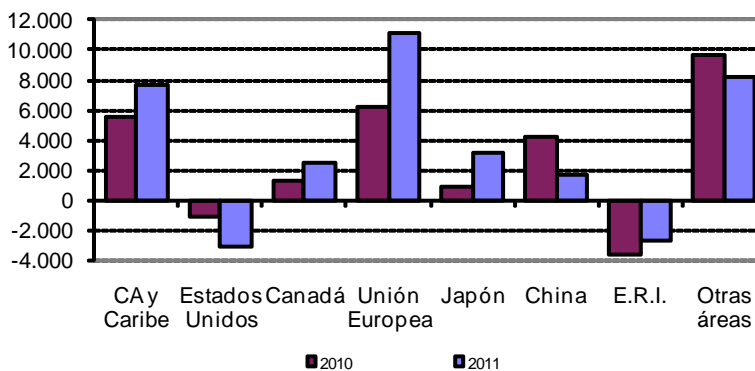
No obstante, estos resultados están muy influidos por la relación extrarregional de México, que por sí solo explica el superávit de la región con Estados Unidos. De los restantes países sólo Colombia, Ecuador y Bolivia registran un saldo comercial positivo en el período con dicho país. El caso opuesto se observa con la Unión Europea área con la que México registra un significativo déficit mientras la mayoría de los restantes países de la región presenta superávit. Si se excluye a México del agregado (Gráfico 8, parte b), el patrón del saldo comercial varía en forma significativa: la región registró un déficit creciente con los Estados Unidos; un superávit decreciente con China y Otras áreas; un déficit decreciente con las Economías de Reciente Industrialización; y superávits crecientes con todas las restantes áreas geoeconómicas. Dentro de estas destaca el incremento del saldo positivo con la Unión Europea.

Gráfico 8 - Saldo comercial extrarregional, enero-junio 2010-2011
(En millones de dólares)

a) Los diez países (no incluye Venezuela)



b) Sin México



Fuente: elaboración propia en base a datos oficiales de los países miembros.

CUADRO A1
ARGENTINA, BOLIVIA, BRASIL, CHILE, COLOMBIA, ECUADOR, MÉXICO, PARAGUAY, PERÚ Y URUGUAY
EXPORTACIONES POR PAÍS COPARTÍCIPE DE LA ALADI
 Enero-junio 2010-2011
 En millones de dólares y porcentajes

PAÍS	País exportador (informante):										Total
	Ar.	Bb.	Br.	Ch.	Co.	Ec.	Mé.	Pa.	Pe.	Ur.	
Enero-junio 2011											
Argentina		439	10.438	604	112	61	1.020	468	91	273	13.506
Bolivia	387		686	179	78	10	56	27	188	8	1.620
Brasil	8.405	1.333		2.312	618	40	2.028	313	646	717	16.412
Chile	2.066	45	2.679		1.168	411	1.002	281	1.005	55	8.711
Colombia	924	90	1.200	446		465	2.653	8	522	13	6.321
Cuba	53	0	281	26	18	5	189	0	7	34	613
Ecuador	205	11	482	296	939		408	6	405	7	2.758
México	469	34	1.886	1.031	340	46		4	201	75	4.088
Paraguay	653	12	1.362	81	6	1	64		4	105	2.286
Perú	891	212	1.117	850	622	938	630	51		38	5.349
Uruguay	1.029	4	1.112	81	8	4	126	515	19		2.897
Venezuela	761	81	1.785	283	742	774	791	35	328	118	5.698
ALADI	15.842	2.261	23.027	6.189	4.649	2.754	8.967	1.709	3.417	1.443	70.259
Enero-junio 2010											
Argentina		261	7.812	501	48	54	727	272	54	260	9.988
Bolivia	288		567	155	46	6	45	17	182	8	1.315
Brasil	6.688	1.106		1.920	451	26	1.707	296	364	634	13.191
Chile	2.340	51	1.807		554	253	913	257	604	55	6.834
Colombia	633	105	991	318		361	1.702	2	353	7	4.472
Cuba	49	3	147	20	13	6	138	0	4	30	410
Ecuador	277	22	493	231	823		331	18	405	8	2.608
México	603	13	1.738	887	312	45		4	141	64	3.807
Paraguay	524	11	1.197	52	5	1	40		2	77	1.908
Perú	427	177	884	615	533	609	443	51		25	3.765
Uruguay	690	2	688	56	5	28	89	654	10		2.222
Venezuela	600	159	1.778	216	760	513	746	53	185	95	5.104
ALADI	13.117	1.911	18.103	4.972	3.550	1.903	6.881	1.623	2.304	1.262	55.626
Crecimiento 2011/2010											
Argentina		68,1	33,6	20,7	134,0	12,2	40,3	72,4	67,1	5,2	35,2
Bolivia	34,2		20,9	15,6	70,9	68,1	25,1	60,4	3,2	-0,7	23,2
Brasil	25,7	20,5		20,5	37,0	54,1	18,8	5,7	77,6	13,1	24,4
Chile	-11,7	-11,6	48,2		110,9	62,2	9,6	9,3	66,4	1,0	27,5
Colombia	46,1	-14,4	21,1	40,2		28,7	55,9	282,7	48,1	92,3	41,3
Cuba	9,6	-95,4	90,6	29,5	33,8	-22,7	37,6	10,8	66,6	14,2	49,6
Ecuador	-26,0	-51,3	-2,2	27,8	14,0		23,2	-64,2	0,1	-12,8	5,8
México	-22,1	168,4	8,5	16,3	8,8	1,2		13,4	42,8	17,2	7,4
Paraguay	24,6	5,0	13,8	53,7	28,4	-33,8	61,4		108,5	35,2	19,8
Perú	108,6	19,5	26,4	38,2	16,6	54,2	42,2	-0,4		50,0	42,1
Uruguay	49,1	56,0	61,6	43,4	44,9	-86,7	42,1	-21,2	92,8		30,3
Venezuela	26,9	-48,9	0,4	30,8	-2,3	51,0	6,1	-33,8	77,6	24,2	11,6
ALADI	20,8	18,3	27,2	24,5	31,0	44,7	30,3	5,3	48,3	14,3	26,3

Fuente: elaboración propia en base a información oficial de los países miembros

CUADRO A2

ARGENTINA, BOLIVIA, BRASIL, CHILE, COLOMBIA, ECUADOR, MÉXICO, PARAGUAY, PERÚRUGUAY Y VENEZUELA

IMPORTACIONES POR PAÍS COPARTÍCIPE DE LA ALADI

Enero-junio 2010-2011

En millones de dólares y porcentajes

PAIS	País importador (informante)											Total
	Ar.	Bo.	Br.	Ch.	Co.	Ec.	Mé.	Pa.	Pe.	Ur.	Ve.	
Enero-junio 2011												
Argentina		438	7.991	2.167	926	256	539	689	845	962	565	15.379
Bolivia	256		1.190	83	59	62	31	9	125	4	97	1.916
Brasil	10.190	616		2.963	1.369	490	2.240	1.390	1.207	1.112	1.311	22.888
Chile	517	149	2.354		439	265	1.082	70	645	66	416	6.003
Colombia	90	103	641	1.081		1.065	395	9	687	5	622	4.698
Cuba	4	4	26	3	2	3	7	1	0	1	150	202
Ecuador	96	13	41	572	490		50	1	1.010	7	365	2.646
México	1.246	84	2.277	1.124	2.721	491		85	659	99	668	9.454
Paraguay	246	30	283	333	50	13	42		126	41	22	1.185
Perú	73	188	678	975	512	409	267	3		16	238	3.360
Uruguay	296	11	816	70	30	19	141	89	46		123	1.641
Venezuela	7	263	610	108	318	91	261	180	96	294		2.227
ALADI	13.020	1.898	16.906	9.481	6.917	3.165	5.054	2.526	5.447	2.607	4.578	71.599
Enero-junio 2010												
Argentina		324	6.712	2.366	703	271	538	651	447	646	356	13.015
Bolivia	175		951	44	116	39	19	8	147	3	180	1.681
Brasil	7.773	474		1.973	1.157	408	2.026	1.028	970	719	1.386	17.914
Chile	387	172	1.901		319	257	924	53	442	51	230	4.735
Colombia	59	49	449	687		843	354	4	596	4	817	3.861
Cuba	6	0	29	2	2	0	9	0	0	0	110	161
Ecuador	76	8	29	296	371		54	1	631	31	364	1.861
México	765	56	1.742	914	1.683	414		34	494	77	656	6.836
Paraguay	223	15	278	262	10	19	37		64	26	25	960
Perú	40	183	375	581	357	399	146	2		8	156	2.246
Uruguay	276	15	691	64	24	31	124	66	36		120	1.448
Venezuela	10	134	465	67	142	65	380	126	57	439		1.884
ALADI	9.790	1.430	13.622	7.256	4.884	2.746	4.611	1.974	3.885	2.003	4.402	56.602
Crecimiento 2011/2010												
Argentina		35,0	19,1	-8,4	31,8	-5,5	0,1	5,9	89,0	49,0	58,7	18,2
Bolivia	46,3		25,0	90,3	-49,1	60,3	62,9	13,5	-15,1	47,6	-45,8	14,0
Brasil	31,1	29,9		50,2	18,4	20,2	10,5	35,3	24,4	54,6	-5,5	27,8
Chile	33,6	-13,5	23,8		37,7	3,2	17,2	33,2	46,0	29,0	80,7	26,8
Colombia	53,2	109,1	42,6	57,4		26,4	11,6	114,9	15,4	39,3	-23,9	21,7
Cuba	-31,4	778,8	-9,6	35,5	-10,5	2.302,1	-26,3	25,6	26,3	187,0	36,2	25,3
Ecuador	25,9	70,4	44,4	93,2	32,2		-8,1	-2,8	60,0	-78,6	0,4	42,2
México	62,9	50,6	30,7	23,0	61,6	18,4		149,3	33,3	28,4	1,8	38,3
Paraguay	10,2	95,2	1,6	27,2	381,0	-32,4	13,8		95,7	60,7	-12,4	23,5
Perú	81,5	2,8	80,7	67,9	43,6	2,6	83,1	94,6		101,1	52,6	49,6
Uruguay	7,0	-22,7	18,1	9,7	26,4	-38,7	13,6	34,1	27,1		1,7	13,3
Venezuela	-27,9	96,5	31,2	60,9	124,3	40,7	-31,4	42,2	69,6	-33,1		18,2
ALADI	33,0	32,7	24,1	30,7	41,6	15,3	9,6	28,0	40,2	30,1	4,0	26,5

Fuente: elaboración propia en base a información oficial de los países miembros

Nota: importaciones a valores CIF excepto Brasil, México y Paraguay a valores FOB

CUADRO A3
**ARGENTINA, BOLIVIA, BRASIL, CHILE, COLOMBIA, ECUADOR, MÉXICO, PARAGUAY, PERÚ Y URUGUAY
PARTICIPACIÓN EN EL COMERCIO INTRARREGIONAL**

Enero-junio 2010-2011

En porcentajes

Pais Importador	Pais exportador												Total
	Ar.	Bo.	Br.	Ch.	Co.	Cu.	Ec.	Mé.	Pa.	Pe.	Ur.	Ve.	
2011													
Argentina	*	0,5	14,2	0,8	0,1	0,0	0,1	1,6	0,5	0,1	0,4	0,0	18,3
Bolivia	0,6	*	0,9	0,2	0,1	0,0	0,0	0,1	0,0	0,3	0,0	0,4	2,6
Brasil	11,3	1,7	*	3,2	0,9	0,0	0,1	3,0	0,4	0,9	1,1	0,8	23,4
Chile	2,9	0,1	3,9	*	1,6	0,0	0,7	1,5	0,4	1,4	0,1	0,1	12,6
Colombia	1,3	0,1	1,8	0,6	*	0,0	0,7	3,7	0,0	0,7	0,0	0,4	9,4
Cuba	0,1	0,0	0,4	0,0	0,0	*	0,0	0,3	0,0	0,0	0,0	sd	0,8
Ecuador	0,3	0,1	0,7	0,4	1,4	0,0	*	0,6	0,0	0,6	0,0	0,1	4,2
México	0,7	0,0	2,8	1,5	0,5	0,0	0,1	*	0,0	0,3	0,1	0,4	6,5
Paraguay	0,9	0,0	1,9	0,1	0,0	0,0	0,0	0,1	*	0,0	0,1	0,2	3,4
Perú	1,2	0,2	1,6	1,0	0,9	0,0	1,3	0,9	0,1	*	0,1	0,1	7,5
Uruguay	1,4	0,0	1,5	0,1	0,0	0,0	0,0	0,2	0,4	0,0	*	0,4	4,0
Venezuela	0,9	0,1	2,1	0,5	0,9	0,2	0,8	1,0	0,0	0,4	0,2	*	7,2
ALADI	21,6	2,9	31,9	8,4	6,5	0,3	3,7	12,8	2,0	4,7	2,2	3,1	100,0
2010													
Argentina	*	0,4	13,6	0,8	0,1	0,0	0,1	1,3	0,4	0,1	0,5	0,0	17,3
Bolivia	0,5	*	0,9	0,3	0,1	0,0	0,0	0,1	0,0	0,3	0,0	0,2	2,5
Brasil	11,7	1,8	*	3,3	0,8	0,0	0,0	3,0	0,5	0,6	1,2	0,8	23,8
Chile	4,1	0,1	3,3	*	1,1	0,0	0,5	1,6	0,5	1,0	0,1	0,1	12,3
Colombia	1,2	0,2	1,9	0,6	*	0,0	0,6	3,0	0,0	0,6	0,0	0,2	8,3
Cuba	0,1	0,0	0,3	0,0	0,0	*	0,0	0,2	0,0	0,0	0,1	sd	0,7
Ecuador	0,5	0,1	0,8	0,4	1,5	0,0	*	0,7	0,0	0,7	0,0	0,1	4,7
México	1,0	0,0	3,3	1,6	0,6	0,0	0,1	*	0,0	0,3	0,2	0,7	7,7
Paraguay	1,0	0,0	1,9	0,1	0,0	0,0	0,0	0,1	*	0,0	0,1	0,2	3,5
Perú	0,8	0,3	1,6	0,9	1,0	0,0	1,1	0,8	0,1	*	0,1	0,1	6,7
Uruguay	1,2	0,0	1,2	0,1	0,0	0,0	0,1	0,1	0,6	0,0	*	0,8	4,1
Venezuela	0,8	0,3	2,8	0,4	1,4	0,2	0,8	1,2	0,1	0,3	0,2	*	8,4
ALADI	22,8	3,1	31,5	8,5	6,5	0,3	3,3	12,1	2,3	4,0	2,4	3,3	100,0
Contribución al crecimiento													
Argentina	*	0,9	16,7	0,8	0,3	0,0	0,1	2,6	0,7	0,2	0,1	0,0	22,3
Bolivia	0,7	*	0,9	0,0	0,3	0,0	0,0	0,1	0,1	0,0	0,0	0,9	3,0
Brasil	9,9	1,5	*	2,8	1,2	0,0	0,1	2,8	0,1	1,9	0,7	1,0	22,0
Chile	-1,6	0,1	6,2	*	3,3	0,0	1,4	1,0	0,3	2,6	0,0	0,3	13,7
Colombia	1,7	-0,2	1,4	0,8	*	0,0	0,7	6,6	0,1	1,1	0,0	1,2	13,4
Cuba	0,0	0,0	0,9	0,0	0,0	*	0,0	0,3	0,0	0,0	0,0	sd	1,3
Ecuador	-0,3	0,0	0,2	0,2	1,1	0,0	*	0,5	-0,1	0,0	0,0	0,2	2,0
México	-0,4	0,1	1,2	1,0	0,2	0,0	0,0	*	0,0	0,6	0,1	-0,8	2,0
Paraguay	0,6	0,0	1,7	0,2	0,0	0,0	0,0	0,2	*	0,0	0,2	0,4	3,3
Perú	2,9	0,0	1,6	1,4	0,6	0,0	2,3	1,2	0,2	*	0,1	0,3	10,5
Uruguay	2,2	0,0	2,7	0,1	0,0	0,0	-0,2	0,2	-0,4	0,1	*	-1,0	3,8
Venezuela	1,2	-0,5	-0,2	0,8	-0,7	0,3	0,9	0,2	-0,1	0,7	0,1	*	2,7
ALADI	16,9	1,9	33,2	8,2	6,4	0,3	5,4	15,7	1,0	7,4	1,3	2,3	100,0

Fuente: elaboración propia en base a información oficial de los países miembros

Se destacan en negrita las participaciones y contribuciones mayores al 2%, y en sombreado las contribuciones negativas.

CUADRO A4
ARGENTINA, BOLIVIA, BRASIL, CHILE, COLOMBIA, ECUADOR, MÉXICO, PARAGUAY, PERÚ Y URUGUAY
EXPORTACIONES POR ÁREA GEOECONÓMICA

Enero-junio 2010-2011

En millones de dólares y porcentajes

PAÍS	Ar.	Bo.	Br.	Ch.	Co.	Ec.	Me.	Pa.	Pe.	Ur.	Total
Enero-junio 2011											
ALADI	15.842	2.261	23.027	6.189	4.649	2.754	8.967	1.709	3.417	1.443	70.259
R. del Mundo	24.180	1.742	95.276	34.575	22.151	8.012	162.309	1.008	17.795	2.418	369.467
CA y Caribe	363	24	3.672	375	4.196	1.180	3.910	47	379	24	14.170
Canadá	1.049	113	1.417	803	265	44	5.257	1	1.941	22	10.912
Estados Unidos	1.804	445	11.753	4.841	10.473	4.478	135.614	40	2.638	111	172.197
U. Europea	6.910	312	25.545	8.009	3.731	1.386	9.237	292	3.790	605	59.817
Japón	400	235	4.090	4.587	343	134	1.114	23	1.161	5	12.092
China	2.387	172	20.993	8.017	1.219	109	2.779	25	3.375	319	39.394
E.R.I.	2.587	243	6.886	3.960	354	52	1.560	33	1.314	68	17.057
Otras Áreas	8.679	199	20.920	3.984	1.569	628	2.838	547	3.197	1.266	43.828
Total Global	40.022	4.003	118.304	40.765	26.800	10.766	171.277	2.717	21.212	3.861	439.726
Enero-junio 2010											
ALADI	13.117	1.911	18.103	4.972	3.550	1.903	6.881	1.623	2.304	1.262	55.626
R. del Mundo	19.001	1.318	71.084	26.899	15.699	6.640	134.357	755	13.639	1.985	291.378
CA y Caribe	298	25	3.264	289	1.478	1.482	3.198	47	281	23	10.385
Canadá	281	40	972	830	263	23	5.265	2	1.602	30	9.309
Estados Unidos	1.586	286	9.016	3.476	8.084	2.880	113.413	24	2.779	93	141.636
U. Europea	4.964	306	19.281	5.544	2.435	1.206	6.592	295	2.712	499	43.834
Japón	405	222	2.854	3.167	251	174	927	11	847	3	8.861
China	3.040	110	14.413	7.654	1.017	158	1.914	18	2.537	235	31.096
E.R.I.	1.726	216	4.529	3.159	616	198	1.060	19	557	55	12.134
Otras Áreas	6.701	113	16.757	2.780	1.557	518	1.989	339	2.324	1.046	34.123
Total Global	32.118	3.229	89.187	31.871	19.249	8.542	141.238	2.378	15.943	3.247	347.003
Crecimiento 2011/2010											
ALADI	20,8	18,3	27,2	24,5	31,0	44,7	30,3	5,3	48,3	14,3	26,3
R. del Mundo	27,3	32,1	34,0	28,5	41,1	20,7	20,8	33,6	30,5	21,8	26,8
CA y Caribe	21,6	-6,6	12,5	29,7	184,0	-20,4	22,3	0,7	35,0	4,7	36,4
Canadá	273,7	179,8	45,7	-3,2	0,7	86,6	-0,1	-39,9	21,1	-26,9	17,2
Estados Unidos	13,7	55,4	30,4	39,3	29,5	55,5	19,6	64,3	-5,0	19,4	21,6
U. Europea	39,2	1,8	32,5	44,5	53,3	14,9	40,1	-0,7	39,7	21,1	36,5
Japón	-1,2	6,0	43,3	44,8	37,1	-22,7	20,1	118,0	37,0	30,7	36,5
China	-21,5	56,4	45,7	4,7	19,9	-31,2	45,2	35,9	33,0	35,4	26,7
E.R.I.	49,9	12,6	52,1	25,3	-42,5	-73,7	47,2	72,4	135,8	24,2	40,6
Otras Áreas	29,5	76,4	24,8	43,3	0,8	21,3	42,7	61,1	37,6	21,0	28,4
Total Global	24,6	24,0	32,6	27,9	39,2	26,0	21,3	14,3	33,1	18,9	26,7

Fuente: elaborado en base a información oficial de los países miembros

CUADRO A5
ARGENTINA, BOLIVIA, BRASIL, CHILE, COLOMBIA, ECUADOR, MÉXICO, PARAGUAY, PERÚ, URUGUAY Y VENEZUELA
IMPORTACIONES POR ÁREA GEOECONÓMICA

Enero-junio 2010-2011

En millones de dólares y porcentajes

PAÍS	Ar.	Bo.	Br.	Ch.	Co.	Ec.	Mé.	Pa.	Pe.	Ur.	Ve.	Total
Enero-junio 2011												
ALADI	13.020	1.898	16.906	9.481	6.917	3.165	5.054	2.526	5.447	2.607	4.578	71.599
R. del Mundo	21.216	1.392	88.431	22.263	18.963	8.272	162.882	2.874	12.647	2.740	11.248	352.928
CA y Caribe	501	20	734	413	455	153	1.914	7	264	21	846	5.329
Canadá	377	13	1.502	398	426	143	4.139	4	263	16	243	7.524
Estados Unidos	3.608	415	15.865	6.665	7.126	1.613	85.159	305	3.673	451	4.548	129.429
U. Europea	5.491	252	21.374	4.854	3.458	1.071	17.712	331	2.030	638	2.561	59.770
Japón	648	137	3.956	1.197	706	441	7.616	183	594	47	73	15.596
China	4.479	393	15.202	4.805	3.504	1.348	21.279	1.681	2.932	609	1.939	58.171
E.R.I.	1.860	86	10.460	1.986	1.213	843	15.194	196	1.385	206	387	33.816
Otras Áreas	4.251	75	19.338	1.946	2.075	2.660	9.868	167	1.507	753	652	43.294
Total Global	34.236	3.290	105.337	31.744	25.879	11.437	167.936	5.400	18.095	5.347	15.827	424.527
Enero-junio 2010												
ALADI	9.790	1.430	13.622	7.256	4.884	2.746	4.611	1.974	3.885	2.003	4.402	56.602
R. del Mundo	15.010	1.033	67.680	16.824	13.413	6.626	136.339	2.198	9.527	1.798	9.494	279.939
CA y Caribe	199	3	424	345	330	91	1.570	5	260	12	506	3.745
Canadá	202	46	1.262	400	379	147	4.046	4	255	21	219	6.980
Estados Unidos	2.772	322	12.191	4.398	5.029	1.507	69.165	181	2.633	377	3.951	102.528
U. Europea	4.496	201	17.341	3.565	2.524	817	15.265	224	1.421	437	2.082	48.373
Japón	557	131	3.177	1.371	503	453	7.106	147	647	45	217	14.354
China	3.077	216	11.082	3.289	2.236	997	20.034	1.396	2.241	493	1.610	46.670
E.R.I.	1.281	56	8.359	2.377	899	617	14.585	124	915	124	310	29.646
Otras Áreas	2.425	57	13.844	1.079	1.514	1.998	4.567	119	1.155	288	599	27.643
Total Global	24.800	2.463	81.301	24.080	18.297	9.371	140.950	4.172	13.412	3.801	13.895	336.542
Crecimiento 2011/2010												
ALADI	33,0	32,7	24,1	30,7	41,6	15,3	9,6	28,0	40,2	30,1	4,0	26,5
R. del Mundo	41,3	34,8	30,7	32,3	41,4	24,9	19,5	30,7	32,8	52,4	18,5	26,1
CA y Caribe	152,1	482,2	73,4	19,6	37,9	67,6	21,9	49,7	1,5	73,9	67,4	42,3
Canadá	86,7	-70,6	19,0	-0,4	12,2	-2,5	2,3	-3,8	2,9	-27,4	11,1	7,8
Estados Unidos	30,1	28,8	30,1	51,5	41,7	7,1	23,1	68,3	39,5	19,8	15,1	26,2
U. Europea	22,1	25,1	23,3	36,2	37,0	31,1	16,0	48,0	42,9	45,8	23,0	23,6
Japón	16,2	4,5	24,5	-12,7	40,5	-2,8	7,2	24,5	-8,2	4,5	-66,5	8,7
China	45,6	82,3	37,2	46,1	56,7	35,2	6,2	20,4	30,9	23,5	20,5	24,6
E.R.I.	45,2	53,2	25,1	-16,4	35,0	36,7	4,2	58,4	51,3	65,8	24,9	14,1
Otras Áreas	75,3	31,4	39,7	80,4	37,0	33,2	116,1	41,2	30,5	161,5	8,9	56,6
Total Global	38,0	33,6	29,6	31,8	41,4	22,0	19,1	29,4	34,9	40,7	13,9	26,1

Fuente: elaboración propia en base a información oficial de los países miembros

Nota: importaciones a valores CIF excepto Brasil, México y Paraguay a valores FOB

CUADRO A6

**ARGENTINA, BOLIVIA, BRASIL, CHILE, COLOMBIA, ECUADOR, MÉXICO, PARAGUAY, PERÚ Y URUGUAY
SALDO COMERCIAL POR ÁREA GEOECONÓMICA**

Enero-junio 2010-2011

En millones de dólares

PAÍS	Ar.	Bo.	Br.	Ch.	Co.	Ec.	Mé.	Pa.	Pe.	Ur.	Total
Enero-junio 2011											
ALADI	2.822	363	6.121	-3.291	-2.267	-411	3.913	-817	-2.031	-1.165	
R. del Mundo	2.964	350	6.846	12.312	3.188	-261	-573	-1.866	5.148	-321	27.787
CA y Caribe	-138	4	2.938	-38	3.741	1.026	1.996	40	115	3	9.687
Canadá	672	99	-85	405	-161	-99	1.118	-3	1.678	7	3.631
Estados Unidos	-1.804	29	-4.112	-1.824	3.347	2.865	50.455	-265	-1.034	-341	47.315
U. Europea	1.419	60	4.171	3.156	274	315	-8.475	-38	1.760	-33	2.608
Japón	-248	98	134	3.390	-363	-306	-6.503	-159	567	-42	-3.431
China	-2.092	-222	5.791	3.211	-2.284	-1.239	-18.500	-1.656	442	-290	-16.838
E.R.I.	727	157	-3.573	1.973	-860	-791	-13.634	-163	-71	-138	-16.372
Otras Áreas	4.428	124	1.582	2.038	-505	-2.032	-7.031	379	1.690	513	1.186
Total Global	5.786	713	12.967	9.021	921	-671	3.340	-2.683	3.117	-1.486	31.025
Enero-junio 2010											
ALADI	3.327	481	4.481	-2.284	-1.334	-843	2.270	-350	-1.581	-741	
R. del Mundo	3.991	286	3.405	10.075	2.286	14	-1.981	-1.444	4.112	187	20.932
CA y Caribe	100	22	2.840	-56	1.148	1.391	1.628	42	21	11	7.146
Canadá	79	-5	-290	430	-117	-123	1.219	-2	1.347	9	2.547
Estados Unidos	-1.187	-36	-3.176	-922	3.055	1.373	44.247	-157	146	-284	43.060
U. Europea	468	105	1.940	1.979	-89	389	-8.673	71	1.291	62	-2.457
Japón	-153	91	-322	1.796	-252	-280	-6.179	-136	200	-41	-5.276
China	-37	-106	3.330	4.364	-1.219	-838	-18.120	-1.378	296	-258	-13.965
E.R.I.	445	160	-3.830	782	-283	-419	-13.525	-105	-358	-69	-17.202
Otras Áreas	4.276	56	2.913	1.701	43	-1.480	-2.579	221	1.169	759	7.078
Total Global	7.318	766	7.886	7.791	953	-829	288	-1.794	2.531	-554	24.357

Fuente: elaboración propia en base a información oficial de los países miembros

Nota: importaciones a valores CIF excepto Brasil, México y Paraguay a valores FOB