



¿Cómo y para qué construimos los indicadores oportunos de comercio exterior de bienes?

En esta cápsula de aprendizaje, explicaremos la importancia de los indicadores oportunos para el seguimiento y análisis del comercio exterior de bienes en la región de la ALADI. Aprenderemos cómo se construyen estos indicadores, la metodología detrás de su desestacionalización y cómo estos datos pueden ser utilizados para tomar decisiones informadas en el ámbito comercial. Únete a nosotros para descubrir cómo estos indicadores proporcionan una visión precisa y actualizada de las tendencias comerciales en la ALADI.



¿Qué entendemos por indicadores oportunos?



¿Cómo construimos los indicadores oportunos de comercio exterior de la ALADI?



¿Cómo interpretar y utilizar los indicadores oportunos?

DEVELOPING YOUR TEAM

CONCLUSION



En síntesis



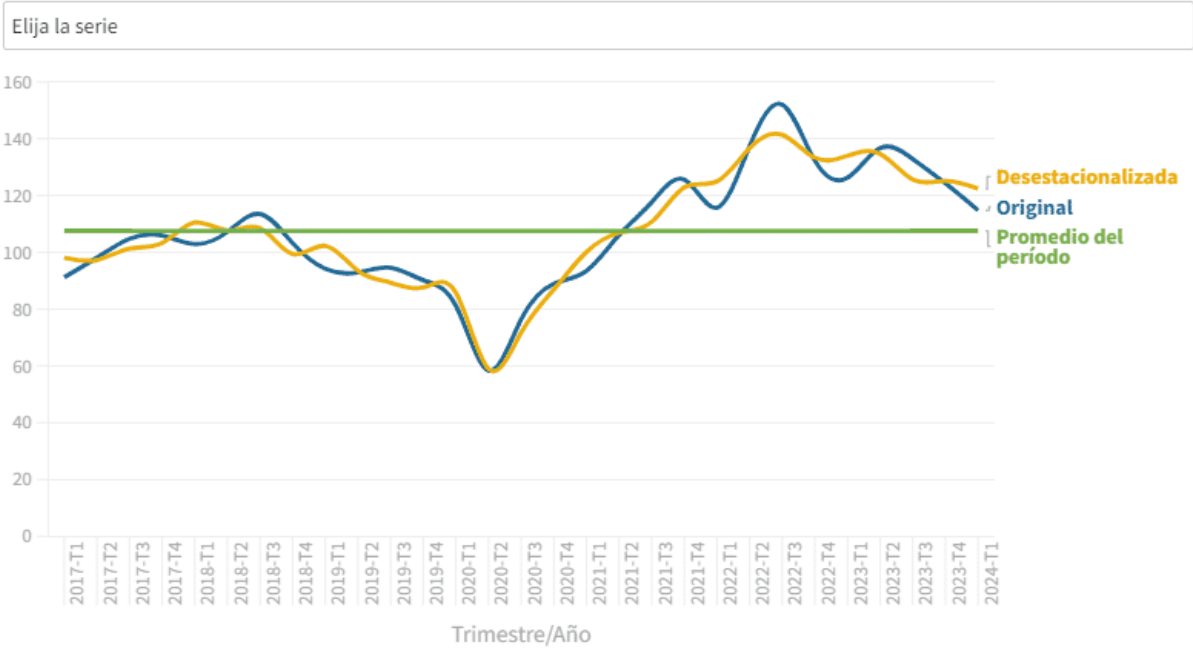
Cuestionario

¿Qué entendemos por indicadores oportunos?

Los *Indicadores Oportunos del Comercio Exterior* son herramientas que permiten anticipar el comportamiento de las exportaciones e importaciones de los países de la ALADI, tanto hacia el mundo como dentro de la región. A diferencia de las cifras oficiales, que a menudo se publican con retraso, los *Indicadores Oportunos* proporcionan datos más actuales y permiten un seguimiento más inmediato del comercio exterior.

Indicador oportuno de comercio intrarregional - ALADI

Índice base promedio 2017 = 100



Fuente: Elaborado por la Secretaría General de la ALADI con base en informaciones oficiales de los países miembros.

¿Por qué es necesario construir indicadores oportunos?

- La información oficial sobre el comercio internacional no se publica al mismo tiempo en todos los países miembros de la ALADI, y a veces llega con retraso a la Secretaría General.
- Las cifras oficiales mensuales no siempre indican los países de destino u origen, lo que hace difícil seguir la evolución del comercio dentro de la región.
- No todos los países ajustan sus datos de comercio internacional para eliminar los efectos estacionales, lo que dificulta que los usuarios comparen correctamente las cifras en períodos menores a un año (meses, trimestres, etc.)

Estos indicadores nos ayudan a entender rápidamente la evolución de las exportaciones e importaciones entre los países miembros de la ALADI entre sí y con el resto del mundo, sin esperar a que todos los países publiquen las cifras oficiales completas

Resumiendo: los indicadores oportunos....

SI

NO

- Anticipan el comportamiento de los flujos de comercio regionales
- Eliminando distorsiones estacionales permiten un seguimiento más preciso de los flujos de comercio
- Facilitan la toma de decisiones

SI

NO

- No constituyen una proyección sobre el comportamiento futuro de los montos de exportaciones, importaciones y comercio intrarregional.
- No describen el comportamiento de los flujos de comercio de cada país miembro de la ALADI, sino que son herramientas que muestran el comportamiento de la región en su conjunto.

CONTINUAR

¿Cómo construimos los indicadores oportunos de comercio exterior de la ALADI?

En esta sección te mostraremos el proceso de construcción de los indicadores oportunos de exportaciones e importaciones de los países miembros de la ALADI y del comercio intrarregional y porqué y cómo los desestacionalizamos.

Indicadores Oportunos: el proceso



En la construcción de los indicadores oportunos, seguimos 5 pasos. ¡Acompáñanos a descubrirlos!

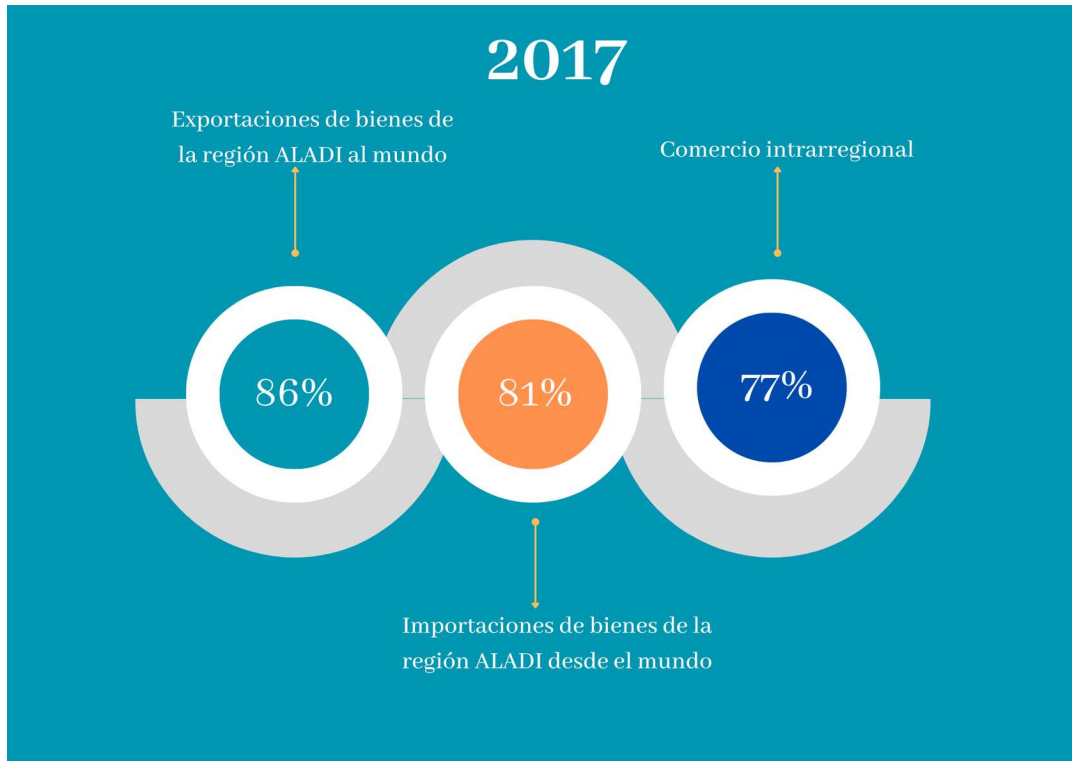
Paso 1

Selección de la muestra

Primero, elegimos un grupo de países que, en 2017, representaban una parte importante del comercio de la región consigo misma y con el mundo. Nos centramos en aquellos que publican sus cifras mensuales hasta con un mes de atraso.

Paso 2

Países seleccionados



Argentina, Brasil, Chile y México fueron los países seleccionados. En 2017, estos cuatro países

- Representaron el 86% de las exportaciones de bienes de la región al mundo.
- Cubrieron el 81% de las importaciones de bienes de la ALADI desde el mundo.

Mientras que, en 2017, los flujos de comercio de Argentina, Brasil y Chile equivalían al 77% del total comercializado intrarregional.

Paso 3

Recolección de la información

Para estos países, recopilamos los datos oficiales de exportaciones e importaciones, desglosados por país con el que comercian.

Paso 4

Construcción de los indicadores regionales

- Sumamos las exportaciones e importaciones de estos cuatro países para obtener los totales regionales en dólares.
- Para el comercio entre los países de la ALADI, excluimos el comercio entre los mismos países de la muestra para evitar contar dos veces los mismos flujos.

Paso 5

Creación de los números índices



Los indicadores oportunos "originales" tienen una frecuencia trimestral, y para realizar comparaciones con trimestres dentro del mismo año, es necesario desestacionalizarlos. En el siguiente video en detalle este proceso.

En síntesis

Para poder contar con indicadores que permitan seguir la evolución de los flujos de comercio de los países miembros de la ALADI fue necesario seleccionar una muestra representativa de países y, a partir de ella, construir indicadores regionales trimestrales en sus valores originales.

Desestacionalización de los indicadores

Los indicadores oportunos de exportaciones, importaciones y comercio intrarregional se calculan con una periodicidad trimestral, por lo cual pueden ser afectados por factores estacionales que pueden distorsionar el análisis de los datos.

¿Qué son los fenómenos estacionales?

Son fluctuaciones que se producen en una serie de datos en un mes, un trimestre un cuatrimestre o un semestre y que se repiten de forma más o menos idéntica todos los años.

Cosecha de un producto agrícola: es muy probable que las exportaciones de ese producto aumenten en ese trimestre en relación al trimestre anterior que aún no se había cosechado el

producto. Sin embargo, para saber si exportamos más o menos cantidad deberíamos compararlo contra el mismo trimestre del año pasado o desestacionalizar los valores.

Ventas navideñas o temporadas de invierno y verano: los flujos de comercio también se ven afectados por fenómenos estacionales derivados de los cambios de estación, pero también, de otros hitos en el calendario, por ejemplo navidad.

¿Por qué es necesario desestacionalizar los datos trimestrales? —

Porque pueden estar influenciados por fluctuaciones estacionales que distorsionan las comparaciones entre trimestres dentro del mismo año. Por ejemplo, la cosecha de un producto se realiza en el período abril-junio y se exporta en los meses de julio-setiembre, es probable que en el cuarto trimestre, octubre-diciembre podamos observar una caída de las exportaciones si las comparamos con el trimestre anterior, porque las ventas no se encuentran distribuidas en todo el año.

¿Por qué no es necesario desestacionalizar datos anuales? —

Porque los datos anuales reflejan un ciclo completo de 12 meses, lo que neutraliza los efectos de las variaciones estacionales.

¿Qué es desestacionalizar una serie? —

Es utilizar un procedimiento estadístico que permite eliminar automáticamente el efecto que los fenómenos estacionales tienen sobre una serie de datos. En nuestro caso utilizamos el programa X12-ARIMA desarrollado por el U.S. Census Bureau.

¿En qué consiste el procedimiento que utilizamos? —

El procedimiento es el siguiente: en primer lugar, comprobamos que efectivamente los datos tengan estacionalidad. En segundo lugar, identificamos los componentes estacionales en los datos. Luego, aplicamos técnicas estadísticas para ajustar estos componentes y estimar una serie de datos desestacionalizados

CONTINÚA

¿Cómo interpretar y utilizar los indicadores oportunos?

Ahora que ya sabes como construimos y desestacionalizamos nuestros indicadores oportunos queremos que aprendas a hacer una lectura correcta de su significado, te damos algunos ejemplos de qué podrías utilizarlos y te mostramos que diferencia tienen con los datos oficiales.

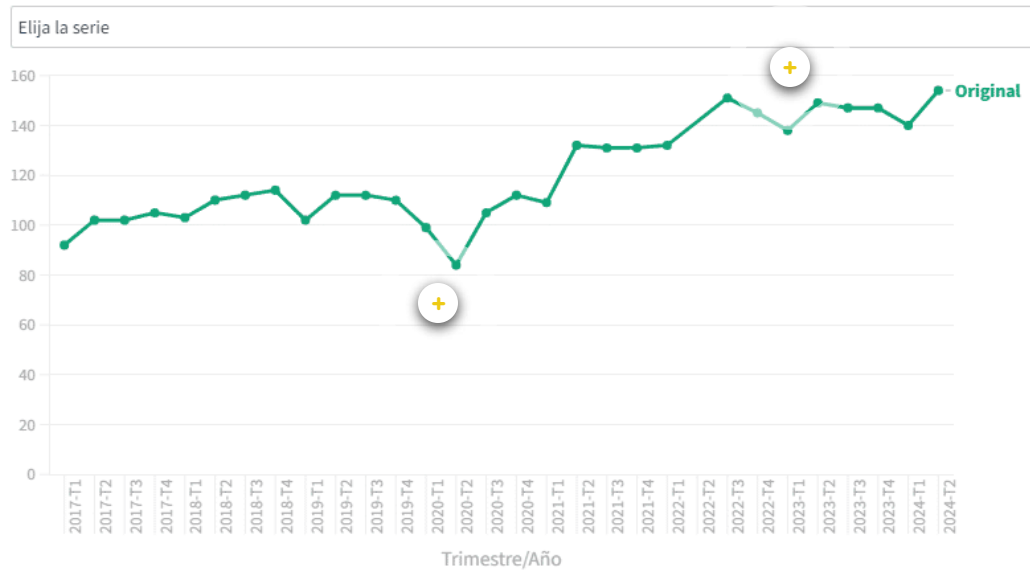
a. ¿Cómo leer la información proporcionada por los indicadores oportunos?

La lectura de los indicadores es sencilla: si entre un período y otro, el valor del índice sube, esto indica que el valor de las exportaciones totales de los países de la ALADI al mundo o de las importaciones de los países de la ALADI al mundo o del comercio intrarregional aumentó. Mientras que cuando se produce una disminución de los indicadores esto implica una reducción en el valor exportado, importado al mundo o comercializado intrarregionalmente.

Apliquemos el comentario anterior a la interpretación de los resultados del Indicador oportuno de exportaciones totales-ALADI. Recuerda que en este caso comparamos el valor del indicador para el mismo trimestre de dos años diferentes por lo que utilizaremos los datos de la serie "original" y no los desestacionalizados.

Indicador oportuno de exportaciones totales - ALADI

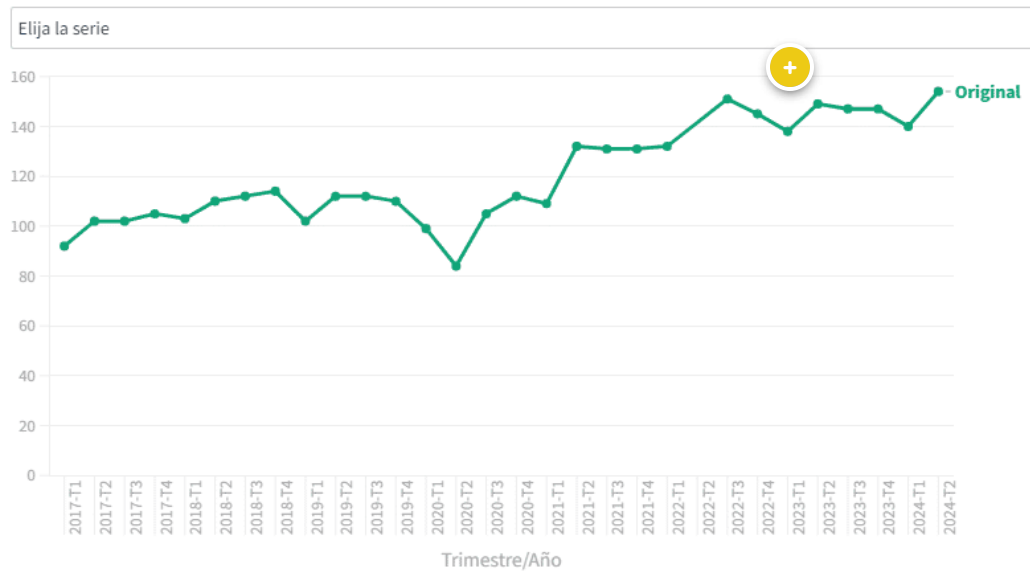
Índice base promedio 2017 = 100



Fuente: Elaborado por la Secretaría General de la ALADI con base en informaciones oficiales de los países miembros.

Indicador oportuno de exportaciones totales - ALADI

Índice base promedio 2017 = 100



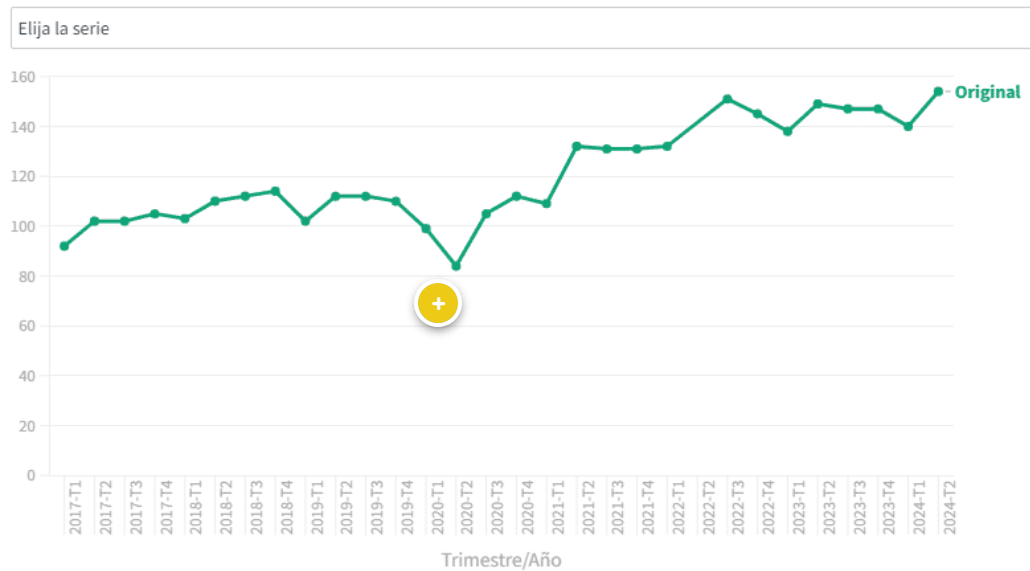
Fuente: Elaborado por la Secretaría General de la ALADI con base en informaciones oficiales de los países miembros.

Suba

En el segundo trimestre de 2022, el valor del índice fue de 154 mientras que en el segundo semestre de 2021 fue de 132. Es decir, que el monto exportado por los países miembros de la ALADI al mundo creció 16,7%

Indicador oportuno de exportaciones totales - ALADI

Índice base promedio 2017 = 100



Fuente: Elaborado por la Secretaría General de la ALADI con base en informaciones oficiales de los países miembros.

Baja

En el segundo trimestre del año 2020, el índice de las exportaciones de los países de la ALADI presentó un valor de 84 -serie original- mientras que en el segundo trimestre de 2019, el valor fue de 112. Esto equivale a una disminución del 25% en los montos exportados por la región ALADI entre un período y otro.

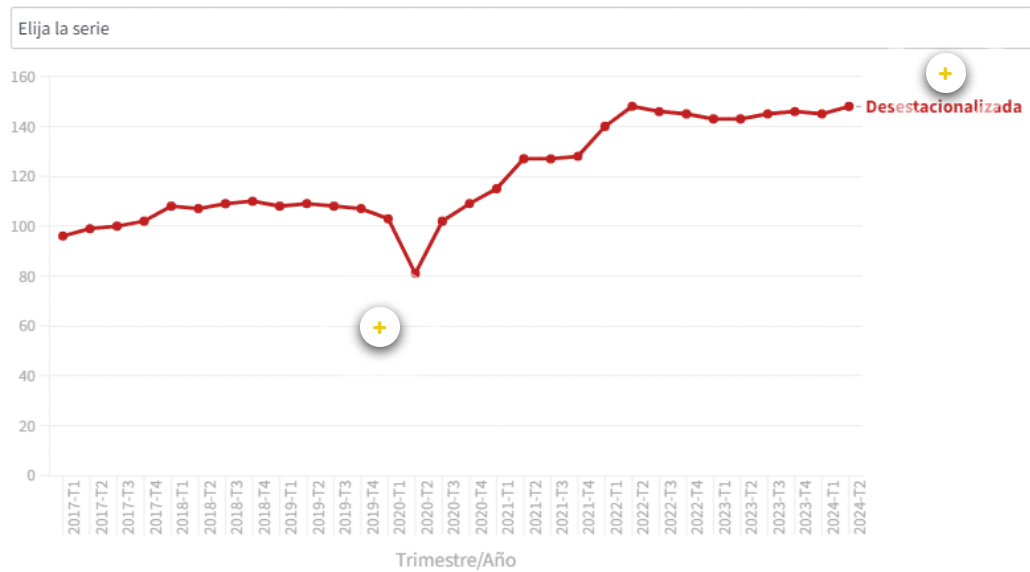
En el caso de los indicadores desestacionalizados recuerda que al igual que ocurre con los valores de la serie original, un alza en el valor del indicador implica un aumento del monto exportado o importado por la región al mundo o comercializado en el ámbito intrarregional. Es decir, la interpretación es la misma.

La diferencia que se plantea cuando comparamos valores de la "serie original" y la "desestacionalizada" tiene que ver con el período en el que estemos haciendo al comparación. Cuando deseamos comparar un trimestre contra su inmediato anterior o posterior o cualquier otro trimestre que no sea el de un año atrás deberemos utilizar los datos que arroja la serie "desestacionalizada" pero interpretarlos de la misma forma.

Veamos un ejemplo, en el caso de las exportaciones.

Indicador oportuno de exportaciones totales - ALADI

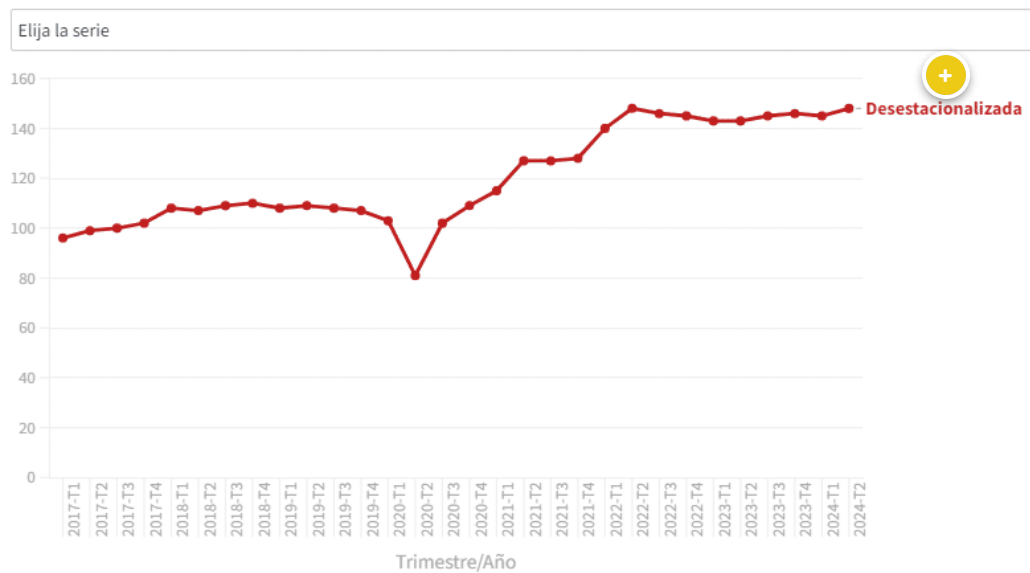
Índice base promedio 2017 = 100



Fuente: Elaborado por la Secretaría General de la ALADI con base en informaciones oficiales de los países miembros.

Indicador oportuno de exportaciones totales - ALADI

Índice base promedio 2017 = 100



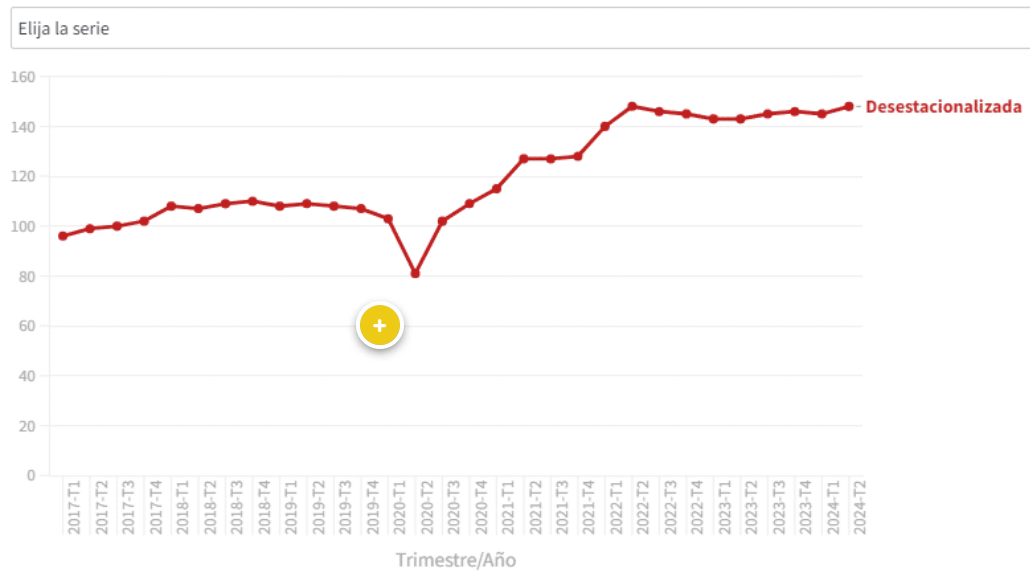
Fuente: Elaborado por la Secretaría General de la ALADI con base en informaciones oficiales de los países miembros.

Suba

En el segundo trimestre de 2024, el valor del índice fue de 148 mientras que en el primer semestre de 2024 fue de 145. Es decir, que el monto exportado por los países miembros de la ALADI al mundo creció 2%.

Indicador oportuno de exportaciones totales - ALADI

Índice base promedio 2017 = 100



Fuente: Elaborado por la Secretaría General de la ALADI con base en informaciones oficiales de los países miembros.

Baja

En el tercer trimestre del año 2022, el índice de las exportaciones de los países de la ALADI presentó un valor de 146 mientras que en el segundo trimestre de 2022, el valor fue de 148. Es decir, entre un trimestre y el otro, montos exportados por la región ALADI al mundo se redujeron 1,35%, sin tener en cuenta factores estacionales.

b. ¿Cómo utilizar la información para la toma de decisiones?

Antes de que te demos algunos ejemplos de como utilizar los indicadores para la toma de decisiones en diferentes ámbitos de trabajo, es preciso que tengas en cuenta que se trata de información agregada y por tanto, debes completarla con otros indicadores.

Construye un índice con el valor de las exportaciones o de las importaciones de o del comercio intrarregional de tú país y compara su evolución con la que muestran nuestros indicadores oportunos. Sí, el indicador de las exportaciones del país al mundo aumentan en mayor medida o son menos volátil que el indicador oportuno de la región ALADI, la estrategia adoptada puede ser ratificada y profundizada. En caso contrario, tienes un indicador que podría estar indicando que algo debe ser revisado.

Alerta para la utilización de oportunidades comerciales —

Los indicadores oportunos de la ALADI son un buen termómetro de lo que esta ocurriendo en la región con las exportaciones, las importaciones y el comercio intrarregional. Sigue la evolución de los indicadores y utilízalos como una señal de alerta para corregir tus planes de exportación de bienes y/o importación de insumos al alza o a la baja. Por ejemplo, si hace varios trimestres que el comercio intrarregional esta aumentando, quizás puedas considerar la oportunidad de exportar algún producto que ya exportes a otros mercados a algún país vecino y en el que hayas tenido o tengas algún cliente que puedas volver a contactar.

CONTINUE

"La utilización de datos veraces y oportunos mejora tu capacidad de gestión"

En síntesis

Claves del tema

En esta sección resumiremos algunos conceptos claves que hemos abordado en esta cápsula de aprendizaje

1

Importancia de los indicadores oportunos: Estos permiten un seguimiento más inmediato del comercio exterior de bienes en la región de la ALADI, proporcionando datos actualizados sobre exportaciones e importaciones antes de que las cifras oficiales sean publicadas, ayudando en la toma de decisiones comerciales.

2

Metodología de construcción: Los indicadores se basan en datos de países representativos (Argentina, Brasil, Chile y México), que cubren gran parte del comercio regional. Se recopilan datos oficiales mensuales y se calculan índices regionales, excluyendo el comercio entre los países seleccionados para evitar duplicaciones.

3

Desestacionalización de datos: El proceso elimina las fluctuaciones estacionales que distorsionan las comparaciones trimestrales, utilizando el programa X12-ARIMA. Esto permite análisis más precisos de las tendencias comerciales, especialmente en períodos cortos.

4

Interpretación de los indicadores: Un aumento o disminución en los índices refleja cambios en las exportaciones o importaciones. La serie original se usa para comparaciones anuales, mientras que

la desestacionalizada es adecuada para comparar trimestres consecutivos.

5

Utilidad para decisiones: Los indicadores oportunos sirven para monitorear políticas públicas y ajustar estrategias comerciales, alertando sobre oportunidades o riesgos en exportaciones e importaciones a nivel regional e intrarregional.

¿Quieres saber cuál es el comportamiento de nuestros indicadores oportunos?

Recuerda que cada trimestre, la Secretaría General de la ALADI calcula los indicadores oportunos y elabora un boletín en el cual da cuenta del comportamiento de la actividad económica, los precios internacionales, los precios internos, los tipos de cambio y los flujos comerciales. Para consultarlo ingresa a la página de la [ALADI/Comercio Exterior/Tendencias del Comercio](#).

Gracias por completar esta cápsula formativa!

Cuestionario

Este cuestionario te permitirá verificar los conocimientos que has aprendido con relación a los indicadores oportunos.

Pregunta

01/05

¿Cuál es la principal ventaja de los indicadores oportunos de comercio exterior?

- Proporcionan datos más actuales que las cifras oficiales.
- Proporcionan datos más actuales que las cifras oficiales.
- Se basan en la recolección de datos anuales.

Pregunta

02/05

¿Por qué es importante desestacionalizar los datos trimestrales?

- Para eliminar fluctuaciones causadas por eventos estacionales.
- Para aumentar el valor de las exportaciones e importaciones.
- Para simplificar el proceso de construcción de los indicadores.

Pregunta

03/05

Los indicadores oportunos predicen el comportamiento futuro de las exportaciones e importaciones.

- Falso
- Verdadero

Pregunta

04/05

Los indicadores desestacionalizados son útiles para comparar datos de diferentes trimestres dentro del mismo año.

Verdadero

Falso

Pregunta

05/05

¿Cuáles de los siguientes países NO fueron seleccionados para la muestra de indicadores oportunos?

Uruguay

Argentina

Brasil

Bolivia

México

Chile